

## A magyarországi romák társadalmi integrációja a 2010-es években

*Bernát Anikó*

Magyarországon az utóbbi években a főbb gazdasági és társadalmi jelzőszámok alapján alapvetően kedvező környezet rajzolódik ki: tartósan alacsony a munkanélküliség és emelkedik a foglalkoztatottság szintje, növekvő GDP és közel két számjegyű ütemben emelkedő reáljövedelmek mellett az időszak jelentős részében nagyon alacsony vagy nulla volt az infláció (*Kopint–Tárki, 2018*). A szegénységben és kirekesztettségben élők aránya csökkent, és ennek az indikátornak mindhárom komponense (jövedelmi szegénységben, súlyos anyagi deprivációban és alacsony munkaintenzitású háztartásban élők aránya) is csökkenést mutat (*Bernát–Gábos, 2018*). De vajon a teljes társadalmat leíró indikátorok alapján előreutató folyamatok elérik-e a magyar társadalom hagyományosan egyik leghátrányosabb helyzetű csoportját, a romákat is?

A kelet-európai, ezen belül a magyarországi romák társadalmi hátrányainak leküzdése és integrációja immár évszázados kérdés, amely előre- és hátralépések sorozataként is értelmezhető (*Dupcsik, 2009*). Ennek a hullámvasútnak az utóbbi egy évtizedét vizsgálja a jelen tanulmány a *Bernát–Gábos (2018)* monitoringtanulmányra alapozva.<sup>1</sup> A felhasznált adatok gerincét a KSH azon adatfelvételei biztosítják, amelyek rendszeres európai kérdőíves kutatások, elsősorban a Háztartási költségvetési és életkörülmény adatfelvétel (HKÉF) és a Munkaerő-felvétel (MEF) magyar hullámaiként 2013–2014 óta nemzetiségi-

---

<sup>1</sup> Az Emberi Erőforrások Minisztériuma (EMMI) Szociális Ügyekért és Társadalmi Felzárkózásért Felelős Államtitkárságának megbízásából 2018 első felében készített „Társadalmi folyamatok Magyarországon – a Magyar Nemzeti Társadalmi Felzárkózási Stratégia időszakának első felében, 2009–2017” című monitoringtanulmány eredményeinek értelmezésében szakértőként részt vett *Hárs Ágnes* (foglalkoztatás), *Molnár György* (foglalkoztatás, közmunka), *Horn Dániel* (oktatás) és *Vitray József* (egészségügy), munkájukat, észrevételeiket ezúton is nagyon köszönjük. A tanulmányban külön hivatkozással nem jelölt állítások ebből a tanulmányból és az ahhoz felhasznált KSH háztartási költségvetési és életkörülmények adatfelvételének (HKÉF) és Munkaerő-felvételének (MEF) adataiból származnak.

etnikai identitást is vizsgálják.<sup>2</sup> Az európai nagy adathételeket kiegészítő identitáskérdés lehetővé teszi, hogy a társadalmi felzárkózás magyar indikátorai nagymintás reprezentatív kutatások keretében összehasonlíthatók legyenek a romák és nem romák között a magyarországi romák helyzetét európai kontextusban is meg tudtuk vizsgálni néhány kérdés erejéig az EU Alapjogi Ügynökség (*European Union Agency for Fundamental Rights, FRA*) EU-MIDIS II. (*Second European Union minorities and discrimination survey*) című kutatásának adatai segítségével.

A tanulmány a romák integrációjának alakulását azon főbb társadalompolitikai célokat és területeket érintő indikátorai alapján mutatja be a 2010-es években, amelyeket az EU által kezdeményezett európai és a magyar romastratégiák<sup>3</sup> is kiemelnek. A Magyar Nemzeti Társadalmi Felzárkózási Stratégia (a továbbiakban: Stratégia; *NTFS*, 2011, *MNTFS II.* 2014) a legfontosabb társadalompolitikai célokat hierarchiába rendezetten sorolja fel. Első prioritása a szegénységben és kirekesztettségben élők arányának csökkentése, különös tekintettel a roma népességre; ezt követi a szegénység, szociális kizáródás újratermelődésének megakadályozása, illetve a társadalmi-gazdasági javakhoz történő egyenlő esélyű hozzáférés javítása, a társadalmi összetartozás erősítése. E célok elérésének elmúlt évekbeli alakulását a rendelkezésünkre álló adatok alapján a szegénységben vagy társadalmi kirekesztettségben élők arányával, illetve a főbb foglalkoztatási és oktatási indikátorok segítségével mutatjuk be.

## 1. Szegénység, társadalmi kirekesztettség

2011-ben a Stratégia a szegénységben és társadalmi kirekesztettségben élők számának mintegy 450 ezer fővel és arányának 5 százalékponttal történő csökkentését tűzte ki célul 2008 és 2020 között. Ez azt jelenti, hogy a társadalom legrosszabb helyzetben lévő tagjainak száma egy évtized alatt 2,83 millióról 2,38 millió főre, 28 százalékról 23 százalékra csökkenhetne (*NTFS*, 2011, 61. o. és *MNTFS II.*, 2014, 72. o.). Ez a célkitűzés egyben az Európa 2020 stratégia szegénység és társadalmi kirekesztettség elleni küzdelméhez társított cél hazai

---

<sup>2</sup> A KSH adathételeiben roma népességhez tartozónak azokat a válaszadókat tekintették, akik a nemzetiségi hovatartozásról szóló két kérdés valamelyikére azt a választ adták, hogy cigány (roma).

<sup>3</sup> A magyar stratégia a romákon túl általánosságban a hátrányos helyzetű társadalmi csoportokat célozza a Magyar Nemzeti Társadalmi Felzárkózási Stratégia (MNTFS) keretében. Az első verzió 2011-ben készült (*NTFS*, 2011), a második, jelenleg érvényes verzió pedig 2014-ben (*MNTFS II.*, 2014).

vállalását is jelentette.<sup>4</sup> Az EU2020 stratégia szegénység és társadalmi kirekesztettség elleni küzdelmét három elemi indikátorral, illetve egy ez alapján összesített mérőszámmal mérik. Eszerint szegénységben vagy társadalmi kirekesztettségben él valaki, ha relatív jövedelmi szegény (tehát háztartásában az éves ekvivalens jövedelem alacsonyabb a szegénységi küszöbnél); vagy súlyos anyagi nélkülözésben él (azaz háztartása összesen kilenc elemi indikátor<sup>5</sup> alapján legalább négyféle anyagi természetű hiányossággal él); vagy alacsony munkaintenzitású háztartásban él (azaz a háztartás aktív korú tagjai együttes munkapotenciáljuk legfeljebb 20 százalékát tudták kihasználni az adatfelvételt megelőző egy év egészére vetítve).

A fenti összetett indikátor alapján a teljes magyar népességben belül tizből hárman éltek szegénységben vagy társadalmi kirekesztettségben 2009-ben (29,6 százalék), ami a következő években eleinte emelkedett, a 2013-as csúcson már 34,8 százalék volt, majd folyamatosan csökkent, és 2017-ben 25,6 százalékon állt. A szegénység azonban háromszoros arányban érte el a romákat a nem romákhoz képest: a romák háromnegyedével (75,6 százalék) szemben a nem romák negyede (24,7 százalék) élt szegénységben vagy kirekesztettségben, ami mindkét csoportban – hasonló ütemű csökkenés után – 2014 óta 2017-ben a legalacsonyabb értéket jelenti (lásd az *1. ábrát* és később az *1. táblázatot*).

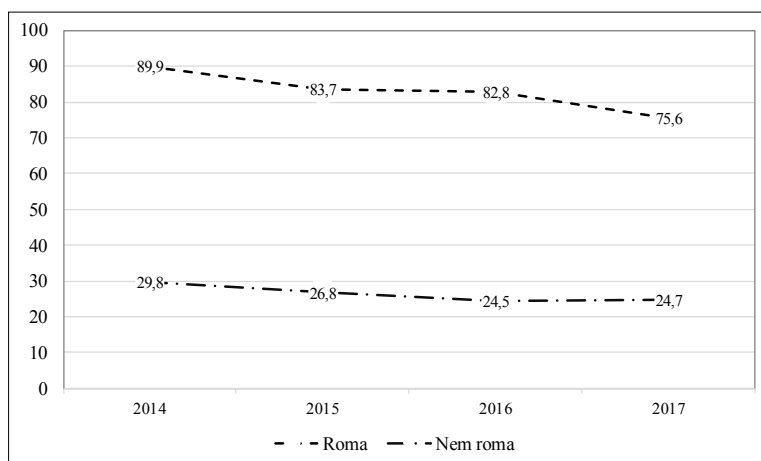
A romák magas aránya jelentős mértékben az egyes társadalmi jellemzőkből fakadó hátrányok összeadódására vezethető vissza. A szegénységnek ez a formája ugyanis leginkább az alacsony iskolázottságúakat, a fiatalokat (18 év alattiakat), a kistelepülések lakóit és a többgyermekes háztartásokban élőket érinti. Az életkor előrehaladtával alapvetően csökken a szegények aránya; ez az életkori összefüggés a gyermekszegénység magas arányából is adódik, amit a gyermeküket egyedül nevelők és a legalább három gyermekes háztartások kimagasló szegénységi rátája is jól mutat. Míg azonban az előbbieket esetében a szegényekben és társadalmi kirekesztettségben élők aránya a vizsgált időszakban végig 50 százalék feletti szinten volt, addig az utóbbiak körében – kisebb növekedést követően (2009: 47,4 százalék; 2013: 53,8 százalék) jelentős csökkenés figyelhető meg az időszak végére (2017: 36,1 százalék), ami a többgyermekes munkavállalók adókedvezményével függhet össze.

---

<sup>4</sup> Az Európa 2020 stratégiáról az okos, fenntartható és befogadó növekedésért lásd *EC* (2010), míg a kiemelt indikátorokról *EC* (2017).

<sup>5</sup> A kilenc vizsgált elemi deprivációs mutató a következő: hiteltörlesztéssel vagy lakással kapcsolatos fizetési hátralék; váratlan kiadások fedezetének hiánya; anyagi okból nincs telefonja; anyagi okból nincs színes tévéje; anyagi okból nincs mosógépe; anyagi okból nincs személygépkocsija; évi egyhetes üdülés hiánya; kétnaponta húsétel (vagy azzal egyenértékű fehérje) fogyasztás hiánya; a lakás megfelelő fűtésének hiánya.

1. ábra. A szegénységben vagy társadalmi kirekesztettségben élők aránya a romák és nem romák között, 2014–2017 (százalék)



Forrás: NTFS Monitoring-adatbázis 2018, KSH HKÉF alapján.

Az iskolai végzettség – amely a társadalmi státus egyik legfontosabb összetevője – rendkívül erősen meghatározza a szegénységi kockázatot: a legfeljebb általános iskolai végzettségűek negytizede (41,0 százalék) élt szegénységben 2017-ben, közel négyszer annyian, mint a felsőfokú végzettségűek körében (12,0 százalék). A szegénység rurális jellege is tetten érhető ebben az adatsorban is: a települési hierarchiában lefele haladva egyre nő a szegénységben vagy kirekesztettségben élők aránya, még a 2013 óta bekövetkezett 8-10 százalékpontos csökkenés mellett is (Bernát–Gábos, 2018).

A szegénység vagy társadalmi kirekesztettség a társadalom minden jelentősebb csoportjában csökkent a vizsgált időszakban, a felsőfokú végzettségűek és az idős párok alkotta kétfős háztartások kivételével, de ezekben az estekben is lényegében inkább változatlanságról beszélhetünk az időszak első és utolsó éve között. A legnagyobb mértékben a két- és háromgyerekes háztartások, a Budapesten és a kisebb városokban, illetve a Közép-Magyarországon, Közép-Dunántúlon és az Észak-Alföldön élők, valamint a középfokú végzettségűek kockázata csökkent 2017-re 2013-hoz (a legmagasabb szegénységi rátájú évhez) képest (Bernát–Gábos, 2018).

A fenti kulcsindikátor, a szegénységben vagy társadalmi kirekesztettségben élők aránymutatójának három alkotóelemét, a jövedelmi szegénység, a súlyos anyagi depriváció és az alacsony munkaintenzitású háztartásokban élők arányát külön-külön is érdemes megvizsgálni.

A relatív jövedelmi szegénységben élők aránya<sup>6</sup> a KSH HKÉF adatai szerint 2009 és 2017 között 1 százalékponttal, 12,4 százalékról 13,4 százalékra nőtt, ami 8 százalékos növekményt (dinamikát) jelent (1. táblázat).

1. táblázat. A szegénység, társadalmi kirekesztettség és ennek komponensei a romák és a nem romák körében, 2009–2017 (százalék)

	2009	2010	2011	2012	2013	2014	2015	2016	2017	2017 /201 4
<i>A szegénységben vagy társadalmi kirekesztettségben élők aránya</i>										
Ország ösz- szesen	29,6	29,9	31,5	33,5	34,8	31,8	28,2	26,3	25,6	0,80
Roma	..	..	..	..	..	89,9	83,7	82,8	75,6	0,84
Nem roma	..	..	..	..	..	29,8	26,8	24,5	24,7	0,83
<i>A jövedelmi szegénység</i>										
Ország ösz- szesen	12,4	12,3	14,1	14,3	15,0	15,0	14,9	14,5	13,4	0,89
Roma	..	..	..	..	..	67,9	63,1	54,7	48,4	0,71
Nem roma	..	..	..	..	..	13,1	13,7	13,2	12,8	0,98
<i>A súlyos anyagi deprivációban élők aránya</i>										
Ország ösz- szesen	20,3	21,6	23,4	26,3	27,8	24,0	19,4	16,2	14,5	0,60
Roma	..	..	..	..	..	78,1	67,8	63,9	55,5	0,71
Nem roma	..	..	..	..	..	22,1	18,1	14,7	13,8	0,62
<i>Alacsony munkaintenzitású háztartásokban élők aránya</i>										
Ország ösz- szesen (0– 59 évesek)	11,3	11,9	12,8	13,5	13,6	12,8	9,4	7,9	6,3	0,49
Roma	..	..	..	..	..	45,3	26,7	35,9	25,2	0,56
Nem roma	..	..	..	..	..	8,4	6,6	5,2	4,5	0,54

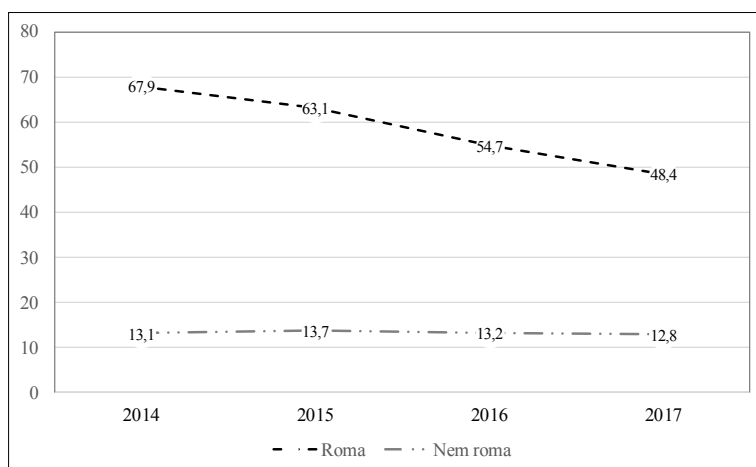
Forrás: NTFS Monitoring-adatbázis, 2018 és a KSH HKÉF alapján.

A vizsgált időszak közepén (2013–2015 között) azonban ennél magasabb, 15 százalék volt a relatív jövedelmi szegénységben élők aránya, ami két év alatt, 2015 és 2017 között 14,9 százalékról 1,5 százalékpontot csökkent. A szegénységi ráta magyarországi értéke 2017-ben is alatta maradt a teljes Európai Unióra (EU–28) számított 17,3 százalékos átlagának (Eurostat, 2018). Az etnikai

<sup>6</sup>Jövedelmi szegénységben élőknek nevezik a népesség azon tagját, aki a szegénységi küszöb alatt él. A szegénységi küszöböt standard módon az elkölthető (nettó), ekvivalens háztartásjövedelmek mediánjának 60 százalékában állapítják meg. Az úgynevezett ekvivalenciakálák alkalmazása révén az ekvivalens háztartásjövedelem esetében figyelembe veszik a különböző életkorú háztartás-tagok eltérő fogyasztási szükségleteit, szemben az egy főre vetített háztartás jövedelem kategóriájával. A jelen indikátor esetében a módosított OECD-ekvivalenciakálával számoltak. Ez a háztartásfőt 1-es, minden további felnőtt tagot 0,5-ös, a gyermekeket pedig 0,3-as súllyal vesz figyelembe.

háttér ebben a kérdésben is az egyik legerősebb hatású társadalmi-demográfiai tényező, négyszeres a különbség ugyanis roma és nem roma háztartásfőjű háztartások között a jövedelmi szegénység tekintetében: a roma háztartásfővel élők közel fele (48,4 százalék), míg a nem roma háztartásfők háztartásaiban élők nyolcada (12,8 százalék) él a jövedelmi szegénységi küszöb alatt. A romák esetében egy gyors ütemű, jelentős csökkenés figyelhető meg az elmúlt négy év alatt, hiszen 2014-ben még kétharmaduk élt jövedelmi szegénységben (67,9 százalék), ami lényegében 20 százalékpontot esett 2017-re (2. ábra). A jövedelmi szegénységet jelentősen befolyásoló társadalmi-demográfiai jellemzők az előző, társadalmi kirekesztettség indikátorhoz hasonlóan olyan dimenziókban a legélesebbek, amelyek a roma népességet is átlagon felüli mértékben érintik, azaz ebben az esetben is részben a társadalmi hátrányok összeadódása vezet a romák magas szegénységi rátájához.

2. ábra. A jövedelmi szegénység aránya a romák és nem romák között, 2014–2017 (százalék)



Forrás: NTFS Monitoring-adatbázis, 2018, KSH HKÉF alapján.

Az EU Alapjogi Ügynökségének (European Union Agency for Fundamental Rights, FRA) EU-MIDIS II. (Second European Union minorities and discrimination survey) kutatása szerint 2014-ben a magyarországi romák 75 százaléka élt jövedelmi szegénységben,<sup>7</sup> ami a vizsgált nyolc európai országban még így

<sup>7</sup> Az eltérés a HKÉF és az FRA EU-MIDIS II. kutatásának 2014. évre vonatkozó eredményei között részben mintavételi okokra vezethető vissza.

is a harmadik legalacsonyabb értéket mutatja (az 58 százalékos rátájú Csehország és a 70 százalékos Románia után), azaz a dél- és kelet-európai régióban összességében igen mély a romák jövedelmi szegénysége: Bulgária, Szlovákia, Görögország és Spanyolország roma lakosságának 86–98 százaléka él az adott ország szegénységi küszöbe alatti jövedelemből (*FRA*, 2016).

A jövedelmi-anyagi helyzet másik standard mérőszáma a súlyos anyagi deprivációban élők aránya, azok aránya, akiknek háztartása kilenc elemi indikátor közül (lásd *5. lábjegyzet*) legalább négy szerint depriváltak minősül. 2009 és 2017 között először nőtt (2009 és 2013 között 20,3 százalékról 27,8 százalékra), majd 2016-ra 16,2 százalékra, 2017-re pedig 14,5 százalékra mérséklődött a súlyos anyagi deprivációban élők aránya (*1. táblázat*). Az Eurostat adatai szerint az Európai Unió tagországainak összehasonlításában 2013-ban Magyarországnál csak Bulgáriában és Romániában volt magasabb a súlyos anyagi deprivációban élők aránya, míg 2016-ban e két ország mellé csatlakozott még Görögország is, és őket követi Magyarország; az EU-átlag ebben az évben 8,1 százalék volt (*Eurostat*, 2018). A romák hátránya ebben a tekintetben annak ellenére is tetemes a nem romákhoz viszonyítva, hogy a teljes társadalmat elérő javuló tendencia a romákat is elérte, bár körükben a súlyos anyagi deprivációban élők arányának csökkenése valamivel kisebb ütemben zajlott le 2014 és 2017 között, mint a nem romák körében. A csökkenés mértéke azonban a romák esetében is jelentős, 78,1 százalékról 55,5 százalékra, azaz harmadával csökkent a depriváltak aránya a romák körében, míg a nem romák esetében 22,1 százalékról 13,8 százalékra, azaz lényegében 40 százalékkal alacsonyabb a súlyos anyagi deprivációban élők részesedése.

A szegénységben vagy társadalmi kirekesztésben élők arányához használt harmadik indikátor az alacsony munkaintenzitású háztartásban, azaz a munkaszegény háztartásokban élők aránya<sup>8</sup> lényegében megfelelő az időszak alatt. 2009-ben a magyarországi 60 év alatti népesség 11,3 százaléka, 2017-ben pedig már csak 6,3 százaléka élt alacsony munkaintenzitású háztartásban. A csökkenés mértéke hasonló ütemű a romák körében is: 2014 és 2017 között 45 százalékról 25 százalékra, 20 százalékponttal, közel felére esett vissza körükben a munkaszegény háztartásokban élők aránya (*1. táblázat*). A javuló tendencia egyértelmű jele a foglalkoztatás bővülésének, ami pedig jelentős részben a közmunka kiterjesztésére vezethető vissza (lásd később). Az Eurostat adatai szerint az alacsony munkaintenzitású háztartásban élők aránya 2012-ben

---

<sup>8</sup> A munkaintenzitás mutatójának a kiszámítása során a háztartás összes munkaképes korú (18–59 éves) tagját figyelembe veszik, a 18–24 éves diákok kivételével. A mutató értéke 1, ha minden munkaképes korú tag egész évben teljes munkaidőben dolgozott, a mutató értéke pedig 0, ha senki sem dolgozott a referenciaév folyamán. Alacsony munkaintenzitású az a háztartás, ahol a mutató értéke legfeljebb 0,2, azaz 20 százalékos.

Magyarországon az EU-átlag (10,6 százalék) feletti volt (13,5 százalék), 2016-ban azonban már az EU-átlag (10,5 százalék) alatti a magyar érték (7,9 százalék) (Eurostat, 2018). Az FRA EU MIDIS II. kutatása alapján a 60 év alatti romák 27 százaléka élt 2016-ban alacsony munkaintenzitású háztartásban (szemben a MEF 35,6 százalékos arányával, ami mögött ebben az esetben is módszertani okok állhatnak), ami Görögország után a második legalacsonyabb mutató, így a magyar romák helyzete jobbnak mondható a régió többi vizsgált országához (Szlovákia, Csehország, Románia, Bulgária, Spanyolország, Portugália) képest (FRA, 2016).

## 2. Foglalkoztatottság, munkanélküliség

### 2.1. Foglalkoztatottság

Az Európa 2020 Stratégia keretében Magyarország azt vállalta, hogy 2020-ra a 20–64 éves korosztály foglalkoztatási rátáját 75 százalékra növeli.<sup>9</sup> A foglalkoztatási ráta 2009 és 2017 között 13 százalékponttal, 54,9 százalékról 68,2 százalékra nőtt, ez éves átlagban 1,9 százalékpontos növekedést jelent. Fontos azonban megjegyezni, hogy a növekedés 2013-ig (jelentősen) ezen átlag alatti (Bernát–Gábos, 2018), azt követően pedig átlag feletti volt (2016 és 2017 közötti változás kivételével) Az átlag mögött azonban jelentős különbségek mutatkoznak etnikai hovatartozás, életkor és iskolai végzettség szerint (F1. táblázat).

A romák foglalkoztatottságának növekedése a leggyorsabb ütemű volt minden más társadalmi csoporttal összevetve: 2013-ban 26 százalékuk, 2017-ben már 45 százalékuk volt foglalkoztatott. Ennek a növekménynek egyik fontos forrása a közmunka, ez a romák 25 százalékos foglalkoztatásából 9 százalékpontot tett ki 2013-ban, míg négy évvel később 45 százalékból már 16 százalékpontot. A romák munkaerőpiaci megerősödése azonban nem feltétlenül jár arányosan jelentős jövedelememelkedéssel: a közmunkásbér 2013-ban csak 77 százaléka, 2017-ben pedig 64 százaléka volt a minimálbérnek (2018-ban 59 százalékra csökkent az arány). Összességében azonban csökken a távolság a foglalkoztatottság tekintetében romák (45,0 százalék) és nem romák (68,9 százalék) között: 2013-ban még 2,3-szeres volt a különbség, ami 2017-re lényegében 1,5-szeresre mérséklődött.

---

<sup>9</sup> Ez a mutató az ILO (Nemzetközi Munkaügyi Szervezet) definíciója szerint a foglalkoztatott 15–64 évesek száma az összes 15–64 évesek arányában (százalék). [http://www.ksh.hu/docs/szolgaltatasok/hun/euinfo/honap\\_temaja/foglalkoztatottsag.pdf](http://www.ksh.hu/docs/szolgaltatasok/hun/euinfo/honap_temaja/foglalkoztatottsag.pdf).



A vizsgált társadalmi jellemzők közül az alacsonyan iskolázottak körében a legalacsonyabb a foglalkoztatási ráta, ami mögött még így is jelentős (11,6 százalékpontos) emelkedés áll 2013 és 2017 között (2013-ban: 26,9 százalék, 2017-ben 38,5 százalék). A foglalkoztatottság növekedése azonban általában minden iskolázottsági szinten megfigyelhető, de a legalacsonyabb és legmagasabb végzettségűek foglalkoztatási rátája között még így is bő kétszeres a különbség 2017-ben (38,5 százalék és 84,3 százalék). A javulás elsősorban az alacsonyan iskolázottak esetében a közfoglalkoztatásból ered: míg 2010-ben a legfeljebb általános iskolát végzett foglalkoztatottak alig több, mint 8 százaléka volt közfoglalkoztatott, addig 2017-re ez az arány 20 százalékra növekedett.

A foglalkoztatási rátával összefüggő társadalmi-demográfiai tényezőket külön a romákra és a nem romákra vizsgálva – egyben újra visszaidézve a közmunka jelentőségét a romák foglalkoztatásában –, azt találjuk, hogy az életkoruk és az iskolázottságnak kisebb, a lakóhely regionális elhelyezkedésének viszont nagyobb a hatása a romák körében, mint a nem romákéban. A legmagasabb és a legalacsonyabb foglalkoztatottsági rátájú életkori csoportok között a romák esetében másfélszeres, a nem romákéban két- és félszeres a különbség, míg az iskolázottság esetében a romák között 1,7-szeres, a nem romákéban pedig több mint kétszeres az eltérés a szélső értékek között. Kisebb mértékben, de ezzel ellentétben a különbségek mértéke megyék és régiók között a romák és a nem romák körében (*Bernát–Gábor*, 2018). Ennek megértéséhez azonban ismételten fontos figyelembe venni a vizsgált tényezők közötti nagyon erős összetételi hatást: a foglalkoztatási ráta etnikai hovatartozás szerinti különbségei nagymértékben visszavezethetők az iskolázottság és a lakóhely szerinti eltérésekre.

A romák foglalkoztatási rátáját dél- és kelet-európai összehasonlításban nézve Magyarország mutatója még az egyik legjobb az FRA EU MIDIS II. kutatása szerint. A foglalkoztatási ráta eltérő definíciója és a mintavételi különbségek miatt az FRA 2016-os kutatásában talált 36 százalékos foglalkoztatási ráta eltér ugyan a magyar MEF 44,5 százalékos értékétől, de még az alacsonyabb értékkel is a vizsgált dél- és kelet-európai országok között a második helyen áll (Görögország mögött) a magyar romák foglalkoztatási szintje (*FRA*, 2016).

## 2.2. Munkanélküliség, inaktivitás

A munkaerőpiaci folyamatok alakulásának másik fontos mutatója az állástalan, de munkát keresők aránya és változása. A munkanélküliek aránya<sup>10</sup> az aktív népességben (15–74 évesek) jelentősen, 11,2 százalékról 4,2 százalékra, azaz 7 százalékponttal csökkent 2010 és 2017 között. E téren is nagy különbségek mutatkoznak etnikum, életkor és iskolai végzettség szerint, de a javuló trend, azaz a csökkenés érintette a rosszabb helyzetű csoportokat is (*F2. táblázat*). A romák körében 39,5 százalékról a felére, 18,5 százalékra csökkent a munkanélküliek aránya, de még így is a romák esetében a legmagasabb a munkanélküliség a vizsgált társadalmi-demográfiai csoportok közül. A nem romák között 9,1 százalékról 3,8 százalékra esett a munkanélküliségi ráta, így a romák és nem romák közötti különbség nem csökkent, sőt kissé nőtt is: 2013-ban 4,3, míg 2017-ben már 4,9-szeres volt a különbség a két csoport között, miközben 2013–2017 között a romák munkanélkülisége összességében 21 százalékpontot (évente átlagosan 5,3 százalékpontot), a nem romáké összesen 5,3 százalékpontot (évi átlagban átlagosan 1,3 százalékpontot) csökkent.

A munkanélküliség változásának megértéséhez figyelembe kell azonban venni azt is, hogy a korábbi munkanélküliek jelentős része a közmunkáslétszám nagymértékű növekedése hatására a foglalkoztatottak között jelenik meg. A munkanélküliség csökkenésében szerepet játszott, hogy a közfoglalkoztatottak száma 2010 és 2017 között 119 ezer fővel, 2013 és 2017 között 62 ezer fővel növekedett, amit a közfoglalkoztatottnak a gazdaságilag aktív népességbeni arányában történt emelkedése kísért (2010-ben az aktívak 1,8 százaléka, 2017-ben pedig már 4,2 százaléka közfoglalkoztatott). A közfoglalkoztatottak 2010-ben a gazdaságilag aktívak 1,8 százalékát, 2013-ban 3,0 százalékát, 2017-ben pedig 4,2 százalékát tették ki.

A munkanélküliségi ráta alakulása romák és nem romák között az alacsony elemszám miatt csak korlátozottan vizsgálható, de óvatos értelmezés mellett felfedezhető az a foglalkoztatási rátára is jellemző trend, hogy az életkor differenciáló hatása gyengébb a romák, mint a nem romák körében. 2013-ban a különbség a roma és a nem roma munkanélküliségben a fiatal és a 25–54 évesek esetében jelentős mértékű és minden korcsoportban hasonló volt (26, illetve 29 százalékpont), ez csökkent 2017-re, különösen a fiataloknál (körükben a munkanélküliségi ráta eltérése 7,8 százalékpontra csökkent), miközben az idősebbeknél nagyobb marad az eltérés (15 százalékpont).

---

<sup>10</sup> ILO definíció szerint. <http://www.ksh.hu/docs/hun/modsz/modsz21.html>.

A legfeljebb 8 osztályt végzetek és az érettségivel nem rendelkező középfokú végzettségűeket tudjuk összehasonlítani az adatok alapján (a többi iskolázottsági kategóriában túl alacsony az elemszám az adatok összevetéséhez). A nem romák körében az alapfokú és az érettségi nélküli középfokú végzettségűek között kétszeres a munkanélküliségi ráta különbsége az időszak egészében, miközben a romák esetében a két csoport hasonlóan nagyon magas (40 százalék feletti) munkanélküliségi rátája figyelhető meg 2013-ban, ami fokozatosan csökken 2017-ig, nagyrészt a közmunka következtében. Különösen a középfokú végzettségű érettségivel nem rendelkezők körében esett a ráta (30 százalékpontot), míg a legfeljebb nyolc osztályt végzetek körében kisebb mértékű a csökkenést (20 százalékpontot), így 2017-re a nem romákéhoz hasonlóan az alapfokú végzettségűek munkanélkülisége is kétszerese lett a középfokú nem érettségizettekének (21,5 százalék és 11 százalék) (F2. táblázat).

A tartós munkanélküliségi ráta<sup>11</sup> is számottevően csökkent 2010 és 2017 között: 5,6 százalékról a harmadára, 1,7 százalékra esett (F3. táblázat), ami alapvetően az időszak második felében a közmunkában részt vevők létszámának gyors növekedésével hozható összefüggésbe. A csökkenés minden itt vizsgált társadalmi csoportot jelentősen érintett, legalább felére, de akár ötödére is csökkent a tartós munkanélküliség aránya. Más munkaerőpiaci és szegénységi indikátorokhoz hasonlóan itt is leginkább az etnikai hovatartozás határozza meg a tartós munkanélkülivé válás esélyét. Az eltérés több mint négyszeres, a romák 7,0 százalékával szemben a nem romák 1,6 százaléka volt tartósan munkanélküli 2017-ben, ugyanakkor a csökkenés üteme azonos 2013 és 2017 között a két csoportban. Iskolázottság szerint az általános iskolai végzettségűek tartós munkanélkülisége messze a legmagasabb, még a középfokú érettségi nélküliekhez képest is több mint kétszeres, a következő fokozat, azaz az érettségi nélküli középfokú végzettségűekhez képest több mint háromszoros, míg a diplomásokhoz képest több mint hétszeres, és ez az arány a teljes ráta csökkenése mellett is lényegében változatlan a vizsgált időszakban (F3. táblázat).

Az inaktivitási ráta a romák esetében kissé másfajta életkori mintázatot mutat, mint a nem romák esetében. Mindkét körben igaz, hogy a fiatalok (15–24 évesek) lényegében kétharmada számít inaktívnak, és a másik szélső korcsoport, az idősek (65–74 évesek) esetében is mindkét csoportban közel 100 százalékos arányokat találunk, de az aktív korúak körében a romák inaktivitási rátája magasabb (a 25–54 éves romák esetében 32,0 százalék, az 55–64 évesek körében 60,7 százalék szemben a nem romák 12,5 százalékos és 46,2 százalékos rátájával), ugyanakkor ezt a magasabb inaktivitási szintet egy csökkenő

---

<sup>11</sup> A tartós munkanélküliségi ráta az ILO definíciója alapján legalább 12 hónapja munkanélküli száma a gazdaságilag aktív népesség számához viszonyítva a 15–74 éves korosztályon belül.

trend előzi meg, amely csökkenés üteme a romák esetében magasabb a nem romákhoz képest. Az iskolázottság alapján romák és nem romák körében egyaránt az alacsony végzettségűek inaktivitási rátája a legmagasabb, és a középfokú végzettségűek közül az érettségivel nem rendelkezők között kisebb arányban találunk inaktívakat, mint az érettségizettek között, de a különbség a romák körében kissé nagyobb e két iskolázottsági szint között, mint a nem romák esetében. A lakóhely alapján a romák körében nagyobb a távolság a fővárosiak és a vidéken élők inaktivitási rátája között (főváros: 33 százalék; vidék: 45–50 százalék), mint a nem romák között (főváros: 34 százalék; vidék: 38-39 százalék) (F4. táblázat).

### 3. Iskolázottság

A romák társadalmi integrációjának kulcskérdése az iskolai életút meghosszabbítása és az oktatás minőségének javítása. Megbízható és friss indikátorokkal az iskolai életút hosszáról, a korai lemorzsolódásról kaphatunk képet a Munkaerő-felmérés adatai alapján.

2. táblázat. Iskolázottsági indikátorok a teljes népességben, illetve a romák és nem romák körében, 2010–2017 (százalék)

	2010	2011	2012	2013	2014	2015	2016	2017
<i>A legfeljebb alacsony iskolai végzettségű népesség aránya</i>								
Ország összesen	28,5	27,8	26,6	25,5	24,4	23,8	23,2	22,1
Roma	..	..	..	81,5	81,2	78,4	80,4	80,2
Nem roma	..	..	..	23,2	22,9	21,8	21,3	20,4
<i>Alacsony iskolai végzettségűek között a 15–24 évesek aránya</i>								
Ország összesen	3,1	3,2	1,7	2,1	1,9	2,0	2,3	2,6
Roma	..	..	..	5,0	5,6	6,2	7,5	7,7
Nem roma	..	..	..	1,3	1,4	1,7	2,0	2,2
<i>Középfokú oktatásban részt vevő 15–24 évesek aránya</i>								
Ország összesen	43,7	44,2	44,2	41,9	40,8	40,6	40,7	40,7
Roma	..	..	..	34,0	37,2	29,4	28,4	24,2
Nem roma	..	..	..	42,7	43,0	41,2	41,5	41,6
<i>Felsőfokú oktatásban részt vevő 15–24 évesek aránya</i>								
Ország összesen	23,1	22,0	21,8	20,9	20,5	20,6	19,3	18,3
Roma	..	..	..	0,7	0,4	1,7	0,9	0,8
Nem roma	..	..	..	22,7	20,9	21,8	20,4	19,3
<i>Korai iskolaelhagyók aránya*</i>								
Ország összesen	10,8	11,4	11,8	11,9	11,4	11,6	12,4	12,5
Roma	..	..	..	64,2	57,0	59,9	61,8	65,3
Nem roma	..	..	..	8,7	10,3	8,9	9,6	

2. táblázat folytatása

	2010	2011	2012	2013	2014	2015	2016	2017
<i>NEET ráta a 15–24 évesek körében**</i>								
Ország összesen	12,6	13,2	14,8	15,5	13,6	11,6	11,0	11,0
Roma	..	..	..	47,0	38,2	40,9	37,6	38,2
Nem roma	..	..	..	13,6	12,7	9,8	9,5	9,4

\*Korai iskolaelhagyók: azoknak az alapkú iskolai végzettségű 18–24 éveseknek az aránya az összes 18–24 évesen belül, akik az adatfelvételt megelőző négy hét folyamán semmiféle (sem iskolarendszerű, sem iskolarendszeren kívüli) oktatásban, képzésben nem vettek részt.

\*\*NEET-ráta: azok aránya, akik sem oktatásban, sem munkában nem vettek részt (not in education, employment or training), azaz azoknak a 15–24 éves nem foglalkoztatottaknak (munkanélküli vagy inaktív) az arányát mutatja a 15–24 éves népességben belül, akik a kikérdezést megelőző négy hét folyamán semmiféle (sem iskolarendszerű, sem iskolarendszeren kívüli) oktatásban, képzésben nem vettek részt.

*Megjegyzés:* szürke tónussal az alacsony elemszámú cellák adatait jelöltük.

*Forrás:* NTFS Monitoring-adatbázis, 2018, a KSH MEF alapján.

Az elmúlt évtizedekhez hasonlóan továbbra is hatalmas a legfeljebb alapkú végzettséggel rendelkezők aránya a romák körében, ami lényegében négyszerese a nem romák körében mért értéknek: tízből nyolc roma (80,2 százalék) nem szerzett magasabb végzettséget az általános iskola után, a nem romák körében ugyanez tízből két fő (20,4 százalék), azaz míg a romák körében az alacsonyan iskolázottak aránya lényegében változatlan, addig a nem romák között már érzékelhető mértékű (12 százalékos) a csökkenés 2013 és 2017 között (2. táblázat).

Középfokú oktatásban a 15–24 évesek a négytizede vesz részt. 2010 és 2017 között a középiskolások aránya 7 százalékos csökkenést, 43,7 százalékról 40,7 százalékra. Igazán drámai, közel 3 százalékpontot, összességben pedig 30 százalékos csökkenést a középfokú oktatásban eleve kisebb arányban részesülő romák körében találunk 2013 és 2017 között, mivel 34,0 százalékról 24,2 százalékra, 10 százalékponttal csökkent négy év alatt a roma középiskolások aránya, miközben a nem romáké lényegében alig változott ez idő alatt (42,7 százalékról 41,6 százalékra csökkent). A romák iskolai hátrányának konzerválódására utal az is, hogy ugyanebben a korosztályban még az általános iskolában találjuk a romák 7,7 százalékát, szemben a nem romák 2,6 százalékával. A legnagyobb különbséget ugyanezen korcsoporton belül a felsőfokú tanulóikat végzők arányában találjuk, a nem romák 19,3 százalékával szemben a romáknak csupán 0,8 százaléka tanul a felsőoktatásban (2. táblázat).

Az iskolai lemorzsolódás egyik kulcsindikátora a korai iskolaelhagyók aránya,<sup>12</sup> ami a 2010-es 10,8 százalékról 2017-re fokozatosan 12,5 százalékra, azaz 15 százalékkal nőtt. Ez a trend feltehetően nem független az oktatási rendszert a vizsgált időszakban érintő változásoktól, különösen a tankötelezettségi kor 18-ról 16 évre való leszállításától, de a korai iskolaelhagyók aránya már ennek bevezetése előtt is emelkedő trendet mutatott. Az országos átlag folyamatos (kismértékű) növekedésével szemben a roma tanulók körében számottevő hullámzást látunk 2013 és 2017 között, de lényegében ugyanolyan óriási, hétszeres eséllyel morzsolódik le egy roma diák (65,3 százalék), mint egy nem roma (9,4 százalék) 2017-ben is, mint 2013-ban (64,2 százalék versus 8,7 százalék) (2. táblázat).

A korai iskolaelhagyás rövid távú következményeit összefoglaló úgynevezett NEET-ráta<sup>13</sup> 2010 és 2017 között kis mértékben, 12,6 százalékról 11,0 százalékra csökkent ugyan, de még így is a 15–24 évesek bő egytizedét felöleli ez a fajta inaktivitás. A roma fiatalok körében négyszerese (38,2 százalék) az iskolától és a munkaerőpiactól egyaránt távol maradók aránya a nem romákéhoz képest (9,4 százalék), és bár a csökkenés mindkét csoportot érintette, a nem romák körében valamivel markánsabb a csökkenés trendje, mint a roma fiatalok esetében (2. táblázat).

A NEET-ráta európai összehasonlításban, az EU Alapjogi Ügynökség (FRA) adatai szerint a magyar roma fiatalok 51 százalékát öleli fel, és ezzel még a cseh és a portugál roma fiatalokkal együtt a legjobb, azaz a legalacsonyabb értéket mutatja a kilenc vizsgált ország közül. A nemi különbségek azonban igen jelentősek: a fiatal magyar roma nők 63 százaléka, a férfiak 38 százaléka nem dolgozik vagy tanul 16 és 24 éves kora között (FRA, 2016).

#### 4. Összefoglalás

A magyar gazdaság legfontosabb mutatói az elmúlt években alapvetően pozitív irányba mozdultak el, ami kedvező társadalmi folyamatokat indukált, így hozzájárult a foglalkoztatottság növekedéséhez, a jövedelmek emelkedéséhez és a szegénység csökkenéséhez. A tanulmány arra kereste a választ, hogy a

---

<sup>12</sup> A korai iskolaelhagyók azoknak az alapfokú iskolai végzettségű 18–24 éveseknek az aránya az összes 18–24 évesen belül, akik az adatfelvételt megelőző négy hét folyamán semmiféle (sem iskolarendszerű, sem iskolarendszeren kívüli) oktatásban, képzésben nem vettek részt.

<sup>13</sup> A NEET-ráta azok aránya, akik sem oktatásban, sem munkában nem vettek részt (*not in education, employment or training*), azaz azoknak a 15–24 éves nem foglalkoztatottnak (munkanélküli vagy inaktív) az arányát mutatja a 15–24 éves népességben belül, akik a kérdést megelőző négy hét folyamán semmiféle (sem iskolarendszerű, sem iskolarendszeren kívüli) oktatásban, képzésben nem vettek részt.

magyar lakosság hagyományosan leginkább sérülékeny pozícióban levő csoportja, a romák vajon mekkora mértékben részesedtek az életszínvonal javulásából.

Összességében azt találtuk, hogy a konjunktúra részben elérte a magyarországi romákat is. Bár elsősorban a foglalkoztatottság tekintetében javult a helyzetük, mindez a jövedelmeiket tekintve nem jelentett akkora javulást, hiszen foglalkoztatottságuk a munkaerőpiac alacsonyabb szegmensében, a közfoglalkoztatásban és a munkaerőpiac marginálisabb részein javult. Hozzá kell tenni továbbá, hogy európai összehasonlításban a magyar romák helyzete – minden hátrányuk és lemaradásuk ellenére – még az egyik legjobbnak mondható Dél-és Kelet-Európán belül. A romák helyzetének javulása mellett integrációjuk még nagyon sok tennivalót kíván. Különösképpen így van ez, ha az iskolázottsági mutatókat nézzük, amely továbbra is óriási szakadékot mutat a roma és nem roma fiatalok helyzete és így jövőbeli lehetőségeik között. Mindez arra utal, hogy a magyar iskolarendszer lényegesen többet tehetne azért, hogy a roma fiatalok később, magasabb és jobb minőségű képzettséggel, ezáltal jobb munkaerőpiaci és életesélyekkel kerüljenek ki a munkaerőpiacra. Utóbbi ugyanis alapfeltétele lenne egy hosszabb távon sikeres integrációs folyamatnak és sokgenerációs hátrányaik ledolgozásának.

## IRODALOM

- Bernát Anikó–Gábor András (2018): Társadalmi folyamatok Magyarországon. A Magyar Nemzeti Társadalmi Felzárkózási Stratégia időszakának első felében, 2009–2017. Tátki, Budapest, kézirat.
- Dupcsik Csaba (2009): A magyarországi cigányság története. Történelem a cigánykutatók tükrében, 1890–2008. Osiris, Budapest, [https://www.researchgate.net/publication/311993121\\_A\\_magyarorszag\\_i\\_ciganysag\\_tortenete\\_Tortenem\\_a\\_ciganykutatosok\\_tukreben\\_1890-2008\\_Budapest\\_Osiris\\_2009](https://www.researchgate.net/publication/311993121_A_magyarorszag_i_ciganysag_tortenete_Tortenem_a_ciganykutatosok_tukreben_1890-2008_Budapest_Osiris_2009).
- EC (2017): Europe 2020 Targets. European Commission, [http://ec.europa.eu/eurostat/documents/4411192/4411431/Europe\\_2020\\_Targets.pdf](http://ec.europa.eu/eurostat/documents/4411192/4411431/Europe_2020_Targets.pdf).
- EUROSTAT (2018): People at risk of poverty or social exclusion. Eurostat Statistics Explained. [http://ec.europa.eu/eurostat/statistics-explained/index.php/People\\_at\\_risk\\_of\\_poverty\\_or\\_social\\_exclusion](http://ec.europa.eu/eurostat/statistics-explained/index.php/People_at_risk_of_poverty_or_social_exclusion)
- FRA (2016): Az Európai Unió második felmérése a kisebbségekről és a hátrányos megkülönböztetésről Romák – Válogatott eredmények. European Union Agency for Fundamental Rights, <http://fra.europa.eu/en/publication/2016/eumidis-ii-roma-selected-findings>. <http://fra.europa.eu/en/publication/2016/eumidis-ii-roma-selected-findings>.
- Kopint–Tárki (2018): A világgazdaság és a magyar gazdaság helyzetéről és kilátásairól 2018 nyarán. Konjunktúrajelentés, 2018/2. Kopint–Tárki, Budapest, <http://www.kopint-tarki.hu/rendszeres-kiadvanyok/konjunkturajelentes>.

- MNTFS II. (2014): Magyar Nemzeti Társadalmi Felzárkózási Stratégia II. Tartósan rászoruló – szegény családban élő gyermekek – romák (2011–2020). EMMI, Szociális és Társadalmi Felzárkózásért Felelős Államtitkárság, Budapest, [http://romagov.kormany.hu/download/6/65/c0000/Magyar%20NTFS%20II%20\\_2%20mell%20\\_NTFS%20II%20.pdf](http://romagov.kormany.hu/download/6/65/c0000/Magyar%20NTFS%20II%20_2%20mell%20_NTFS%20II%20.pdf)
- NTFS (2011): Nemzeti Társadalmi Felzárkózási Stratégia. Mélyszegénység, gyermekszegénység, romák (2011–2020). KIM Társadalmi Felzárkózásért Felelős Államtitkárság, Budapest, <http://romagov.kormany.hu/download/8/e3/20000/Strat%C3%A9gia.pdf>



FÜGGELÉK

*F1. táblázat. Foglalkoztatási ráta a 15–64 éves romák és nem romák körében egyes társadalmi csoportokon belül, 2013–2017 (százalék)*

	Nem roma népesség					Roma népesség				
	2013	2014	2015	2016	2017	2013	2014	2015	2016	2017
<i>Ország összesen</i>	60,1	62,8	64,9	67,4	68,9	25,9	33,4	39,3	44,5	45,0
<i>Nem</i>										
Férfi	65,2	68,6	71,1	73,7	75,9	33,4	42,2	48,8	53,0	54,6
Nő	55,2	57,1	58,9	61,1	62,1	17,9	25,1	29,7	36,6	35,9
<i>Korcsoport</i>										
15–24	20,3	22,3	25,9	28,2	29,0	13,2	19,2	21,6	26,3	29,1
25–54	78,3	81,1	81,8	83,3	84,5	33,0	43,1	49,1	53,6	55,3
55–64	39,7	42,2	45,8	50,1	52,0	18,6	13,8	26,4	37,7	31,4
<i>Iskolai végzettség</i>										
Legfeljebb alapfok (8 osztály)	27,8	31,0	33,9	36,1	38,4	21,3	27,2	34,3	40,2	39,8
Középfok érettségi nélkül	67,4	70,6	72,0	74,4	76,3	40,7	56,8	57,5	60,8	67,3
Középfok érettséggel	61,8	65,3	66,7	69,6	70,9	59,0	60,5	50,5	63,7	58,6
Felsőfok	79,6	80,8	82,1	84,4	84,3	76,1	100,0	78,1	74,7	66,2
<i>Településtípus</i>										
Budapest	66,2	68,0	69,5	72,9	74,1	46,3	40,9	51,9	61,8	65,9
Megyeszékhely, megyei jogú város	60,6	64,6	66,3	68,2	69,7	24,1	31,5	35,5	46,0	48,9
Többi város	60,1	62,5	64,5	66,8	67,7	23,8	30,5	37,7	39,8	46,7
Község	56,7	59,4	62,1	64,5	66,8	25,8	35,0	38,4	43,3	41,7

*F1. táblázat folytatása*

	Nem roma népesség					Roma népesség				
	2013	2014	2015	2016	2017	2013	2014	2015	2016	2017
<i>Régió</i>										
Közép-Magyarország	63,9	66,7	67,9	71,1	72,2	32,7	38,0	50,5	56,4	54,1
Közép-Dunántúl	60,5	65,8	68,6	68,8	70,8	35,6	39,3	45,9	51,9	56,8
Nyugat-Dunántúl	61,4	64,7	68,2	69,4	71,3	32,3	59,2	38,3	44,2	51,6
Dél-Dunántúl	57,6	60,5	61,4	62,9	64,2	30,1	36,0	35,6	48,1	40,3
Észak-Magyarország	56,9	57,0	61,6	64,0	65,7	19,9	31,2	36,1	39,8	42,3
Észak-Alföld	56,6	59,7	60,0	63,2	65,4	23,8	28,5	38,1	39,6	41,2
Dél-Alföld	58,1	60,0	63,0	66,3	67,8	26,5	32,2	33,1	40,2	46,8

*Megjegyzés:* szürke tónussal az alacsony elemszámú cellák adatait jelöltük.

*Forrás:* MNTFS Monitoring-adatbázis, 2018. Az adatok közvetlen forrás a KSH MEF.

F2. táblázat. A munkanélküliségi ráta a 15–74 éves romák és nem romák körében és egyes társadalmi csoportokon belül, 2013–2017 (százalék)

	Nem roma népesség					Roma népesség				
	2013	2014	2015	2016	2017	2013	2014	2015	2016	2017
<i>Ország összesen</i>	9,1	6,7	6,2	4,7	3,8	39,5	30,2	28,2	20,3	18,5
<i>Nem</i>										
Férfi	9,5	6,6	6,0	4,6	3,4	38,4	27,5	25,6	21,3	17,7
Nő	8,6	6,8	6,4	4,7	4,2	41,6	34,1	32,3	19,0	19,6
<i>Korcsoport</i>										
15–24	26,3	18,9	15,8	12,3	10,2	51,9	39,8	38,4	23,4	18,0
25–54	8,1	5,8	5,4	4,1	3,3	37,2	28,0	26,0	20,6	18,5
55–64	6,6	6,0	5,3	4,3	3,4	31,1	26,3	28,9	12,8	20,2
65–74	2,1	2,0	2,4	1,6	0,4	100,0	6,6	24,4	0,0	
<i>Iskolai végzettség</i>										
Legfeljebb alapfok (8 osztály)	21,3	16,2	14,7	11,6	9,5	41,9	35,1	31,1	21,9	21,5
Középfok érettségi nélkül	10,5	7,4	7,0	5,3	4,0	41,7	20,9	21,2	18,0	11,0
Középfok érettségivel	8,4	6,0	5,5	4,1	3,4	11,5	13,9	24,4	8,7	8,7
Felsőfok	3,6	2,6	2,4	1,8	1,6	0,0	0,0	13,4	17,0	0,0
<i>Településtípus</i>										
Budapest	7,0	5,3	4,6	4,0	2,8	29,7	21,5	26,0	20,1	11,1
Megyeszékhely, megyei jogú v.	9,9	6,3	5,9	4,8	4,0	54,2	39,8	30,3	18,2	20,0
Többi város	9,1	7,2	6,6	4,7	4,0	40,5	36,7	31,3	23,2	16,7
Község	9,9	7,3	6,8	5,0	4,1	36,5	24,4	26,6	19,4	20,1

F2. táblázat folytatása

	Nem roma népesség					Roma népesség					2017
	2013	2014	2015	2016	2017	2013	2014	2015	2016		
<i>Régió</i>											
Közép-Magyarország	8,2	5,5	5,0	3,6	2,7	45,9	19,0	22,2	18,5	11,2	
Közép-Dunántúl	9,0	5,1	4,0	2,8	2,1	36,1	26,2	22,4	13,9	9,8	
Nyugat-Dunántúl	7,7	4,1	3,5	2,5	2,3	38,8	22,7	24,8	15,4	11,7	
Dél-Dunántúl	7,3	5,7	6,8	5,2	5,2	37,8	27,6	39,7	24,1	31,2	
Észak-Magyarország	10,9	8,2	7,4	5,3	4,9	41,9	32,8	24,9	20,3	17,4	
Észak-Alföld	11,2	11,0	10,0	8,7	6,9	38,6	39,2	31,0	22,7	20,8	
Dél-Alföld	10,1	7,7	7,3	5,3	3,9	26,1	16,9	36,7	21,9	18,3	

Megjegyzés: szürke tónussal az alacsony elemszámú cellák adatait jelöltük.

Forrás: MNTFS Monitoring-adatbázis, 2018. Az adatok közvetlen forrás a KSH MEF.

F3. táblázat. Tartós munkanélküliségi ráta, inaktivitási ráta a 15–74 évesek körében és a romák és nem romák között, 2010–2017 (százalék)

	2010	2011	2012	2013	2014	2015	2016	2017	2017/2013
<i>Tartós munkanélküliségi ráta</i>									
Ország összesen	5,6	5,4	5,1	5,1	3,8	3,2	2,4	1,7	0,33
Roma	..	..	..	24,4	16,3	12,3	7,9	7,0	0,29
Nem roma	..	..	..	4,9	3,8	2,9	2,3	1,6	0,33
<i>Inaktivitási ráta</i>									
Ország összesen	45,2	44,8	43,7	43,0	41,3	40,1	38,9	38,2	0,88
Roma	..	..	..	58,6	54,1	47,5	46,5	47,5	0,81
Nem roma	..	..	..	42,2	41,2	39,8	38,7	37,9	0,90

Forrás: MNTFS Monitoring-adatbázis, 2018, KSH MEF alapján.

F4. táblázat. Az inaktivitási ráta a 15–74 éves romák és nem romák körében és az egyes társadalmi csoportokon belül, 2013–2017 (százalék)

	Nem roma népesség					Roma népesség				
	2013	2014	2015	2016	2017	2013	2014	2015	2016	2017
<i>Ország összesen</i>	42,2	41,2	39,8	38,7	37,9	58,6	54,1	47,5	46,5	47,5
<i>Nem</i>										
férfi	35,5	34,4	32,6	31,3	30,2	47,5	43,7	37,0	35,2	36,6
nő	48,5	47,6	46,4	45,5	45,0	70,3	63,9	58,0	56,9	57,9
<i>Korcsoport</i>										
15–24	72,5	72,5	69,2	67,8	67,7	72,7	68,1	65,0	65,7	64,6
25–54	14,8	13,9	13,4	13,2	12,5	47,5	40,2	33,6	32,5	32,2
55–64	57,5	55,0	51,6	47,7	46,2	73,0	81,3	62,9	56,8	60,7
65–74	97,5	96,8	96,4	95,8	95,3	100,0	98,4	98,6	99,6	99,8
<i>Iskolai végzettség</i>										
Legfeljebb alapfok (8 osztály)	73,5	71,0	68,7	67,3	65,6	64,5	60,1	52,4	50,9	52,3
Középfok érettségi nélkül	30,6	30,9	31,1	31,4	31,1	31,8	29,0	28,7	27,8	26,0
Középfok érettségivel	39,2	38,0	37,2	35,8	35,4	35,9	31,3	35,8	30,7	36,5
Felsőfok	24,8	25,2	23,7	22,5	22,9	23,9	4,8	18,8	27,0	34,0
<i>Településtípus</i>										
Budapest	38,2	37,6	36,6	34,1	34,1	35,5	51,3	35,1	27,0	32,8
Megyeszékhely, megyei jogú város	43,3	41,8	40,4	40,3	39,3	50,1	51,9	52,5	49,3	50,6
Többi város	41,8	40,7	39,9	39,0	38,6	61,6	53,4	47,0	50,4	45,6
Község	44,1	43,3	41,0	39,8	38,5	60,5	55,4	49,4	47,8	49,3

F4. táblázat folytatása

	Nem roma népesség					Roma népesség				
	2013	2014	2015	2016	2017	2013	2014	2015	2016	2017
<i>Régió</i>										
Közép-Magyarország	39,0	38,4	37,6	35,8	35,6	40,4	55,7	38,9	33,8	42,1
Közép-Dunántúl	42,4	39,0	37,7	38,4	37,0	47,4	48,9	44,7	44,5	45,5
Nyugat-Dunántúl	41,8	41,2	38,5	38,3	36,6	49,9	34,0	51,0	52,3	49,8
Dél-Dunántúl	45,9	44,8	43,2	42,7	42,0	54,0	53,2	42,8	39,4	43,7
Észak-Magyarország	44,9	46,1	42,7	42,1	40,6	67,0	54,8	53,8	51,3	50,6
Észak-Alföld	43,7	40,6	41,1	39,2	38,5	61,8	54,2	46,2	50,5	49,8
Dél-Alföld	43,4	43,5	41,2	39,5	39,2	65,5	63,8	50,1	50,8	45,5

*Megjegyzés:* szürke tónussal az alacsony elemszámú cellák adatait jelöltük.

*Forrás:* MNTFS Monitoring-adatbázis, 2018. Az adatok közvetlen forrás a KSH MEF.