

**Michael F. Förster–Szivós Péter–
Tóth István György: A jóléti támogatások
és a szegénység: Magyarország és a többi
visegrádi ország tapasztalatai**

(elektronikus verzió, készült 2006-ban)

A tanulmány eredetileg nyomtatásban megjelent:
Michael F. Förster–Szivós Péter–
Tóth István György (1998): „A jóléti támogatások
és a szegénység: Magyarország és a többi
visegrádi ország tapasztalatai”
in: *Társadalmi riport 1998*, Kolosi Tamás, Tóth István György,
Vukovich György (szerk.).
Budapest: TÁRKI, Pp. 279–297.



A jóléti támogatások és a szegénység: Magyarország és a többi visegrádi ország tapasztalatai¹

Michael F. Förster–Szivós Péter–Tóth István György

Bevezetés

Ebben az írásban arra keressük a választ, hogy milyen összefüggés van a jóléti juttatások és a szegénységi mutatók alakulása között. Tanulmányunk statisztikai természetű válaszokat keres, tehát nem azoknak az oksági láncoknak a felállítására törekszik, amelyek e két tényező között állhatnak fenn, hanem végső soron a jóléti juttatásoknak a szegénység csökkentésében játszott szerepét, súlyát igyekszik bemutatni.

Előbb nemzetközi összehasonlításokat mutatunk be a szóban forgó tényezők közötti összefüggésekre. Ezután a jövedelemeloszlásnak az 1990-es évek közepén tapasztalható változásait vizsgáljuk elsősorban a relatív szegénység alakulásának szempontjából. Bemutatjuk az alkalmazott szegénységi küszöbök reál és nominális értékének mozgását, és kísérletet teszünk arra, hogy a szokásosan alkalmazott szegénységi mérőszámok mellett továbbiak kiszámításával árnyaljuk a szegénység alakulásának leírását. A következő rész néhány új, a jóléti támogatások hatásait bemutató számítás eredményeit ismerteti, közvetlen kapcsolatot teremtve az ellátások és a szegénységi mutatók között.

1. Nemzetközi kitekintés: a jóléti kiadások és a szegénység, egyenlőtlenségek összefüggései

Más helyeken részletes elemzések történtek arra vonatkozóan, hogy a nemzetközi trendekbe hogyan illeszkednek a magyar jóléti közkiadási adatok. (OECD, 1995a, Tóth, 1994b) Ezekből az összehasonlításokból az derült ki, hogy a jóléti közkiadásoknak van összefüggése az egyes országok gazdagságának szintjével, de ez az összefüggés nem tűnik túlzottan erősnek. Az elemzések rámutattak, hogy az egy főre jutó GDP és a jóléti

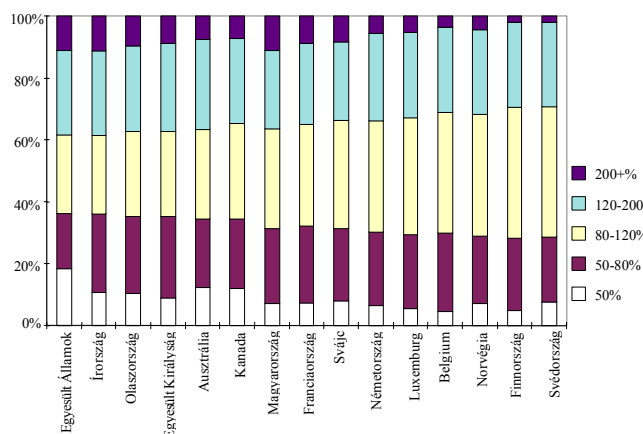
¹ Ez a tanulmány két korábbi kutatási beszámoló adataira alapoz. Förster és Tóth (1997) a szegénység és egyenlőtlenségek nemzetközi összehasonlítását a visegrádi országok kontextusában végzi el. Szivós és Tóth (1998) a hazai jövedelemegyenlőtlenségi és szegénységi adatokat mutatja be a kilencvenes évek első felére. Mindkét munka alapját képezte azoknak a háttér tanulmányoknak, amit a TÁRKI a Népjóléti Minisztérium számára készített a középtávú szociálpolitikai koncepció megalapozására. (TÁRKI, 1998)

közkidadások GDP-hez viszonyított aránya között az OECD-országokon belül akkor van szoros összefüggés, ha az európai államokat, azokon belül is alapvetően a gazdagabb országokat vizsgáljuk. A trendből „kilógnak” egyfelől a mérsékeltebb jövedelmű európai országok (pl. Görögország, vagy Portugália), illetve a nem európai OECD országok (mint pl. Japán, Új-Zéland, Ausztrália, vagy az Egyesült Államok).

Mindezek mellett az is világos, hogy a skandináv jóléti államok kiadási adatai a legmagasabbak, a kontinentális Európa korporatív-etatisztai jóléti államai relatíve kevesebbet költenek az állami újraelosztásra. A magyar adatok a GDP esésének mélypontján a skandináv államokkal összevethető mértékeket mutattak. Ugyanebben az időpontban a többi kelet-európai országban is relatíve magasak voltak a jóléti közkidadások. Nagyon valószínű, hogy a legutóbbi időszak adatai már más ország-sorrendet mutatnának, hiszen időközben a GDP esése előbb lelassult, majd megállt, és a kormányzati stabilizációs politika is a jóléti kiadások GDP-hez viszonyított arányának az eséséhez járult hozzá. Ennek megfelelően a jóléti közkidadások aránya 1995–96-ban jelentősen esett. (Lelkes, 1997) Az ún. Bokros-csomag utáni években a jóléti közkidadások GDP-n belüli aránya jobban csökkent, mint ami a GDP kismértékű emelkedéséből az egyszerű aritmetikai összefüggések alapján következhetett volna. (TÁRKI, 1998)

A gazdasági növekedés és a szociális kiadások GDP-n belüli aránya közötti összefüggés tanulmányozása mellett izgalmas még annak a kérdésnek a vizsgálata is, hogy találhatóak-e valamilyen összefüggések a kiadások nagysága és az egyes országok társadalomszerkezeti sajátosságai között. Ha valamilyen oksági összefüggést keresnénk, biztosan valamivel bonyolultabb modelleket kellene felállítanunk. Most erre nem vállalkozunk. Arra viszont igen, hogy a jövedelmi egyenlőtlenségek szerkezetének országok közötti eltéréseit bemutatva segítsük azokat, akik a felvetett témákról gondolkodni szeretnének. Az 1. ábrában tehát azt mutatjuk be, hogy milyen társadalomszerkezeti, jövedelemeloszlási minták jellemzőek az egyes OECD-országokban, illetve Magyarországon, annak a kötetnek az alapján, amelyet a Luxembourg Income Study adataira építve készítettek az OECD megrendelésére. (Atkinson, Rainwater, Smeeding, 1995) Az összehasonlítás azt mutatja, hogy milyen a mediánhoz képest vett jövedelmi sávokban élők egymáshoz viszonyított aránya a különböző országokban. Az országok sorba rendezése a középső jövedelmi csoportok (a medián 80%-a és 120%-a közötti jövedelemmel rendelkezők) szélessége alapján történt.

1. ábra Jövedelmi differenciálódás 15 országban: a népesség megoszlása aszerint, hogy melyik jövedelmi osztályba tartoznak (a medián jövedelem százalékában)



Forrás: Tóth, 1996

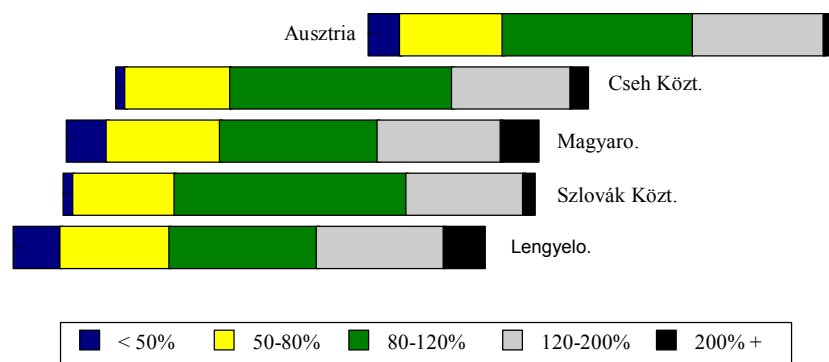
Megjegyzés: az adatok a személyi ekvivalens ($e=0,5$) jövedelmek szerinti megoszlásokat tükrözik, Atkinson, Rainwater és Smeeding (1995), valamint a Magyar Háztartás Panel alapján.

Az 1. ábra szerint tehát a középrétegek alapvetően a skandináv jóléti államokban a legszélesebbek. Ezzel szemben a nagyobb jövedelemeloszlási szélsőségeket azok az országok mutatják, amelyekben relatíve kisebb a jóléti állam szerepe (pl. Egyesült Államok), és amelyek viszonylag szegényebb perifériális országok (pl. Írország). A magyar jövedelemeloszlási adatok részletes elemzése azt mutatja, hogy miközben a magyar jövedelmi egyenlőtlenségek szerkezete a rendszerváltás előtt a skandináv jóléti államok jövedelemegyenlőtlenségi szerkezetéhez volt hasonlós, addig a rendszerváltás során, de már a stabilizációs csomag előtt is lényegesen egyenlőtlenebbé vált. Ma már közelebb áll a kontinentális Európa jövedelmi egyenlőtlenségi szerkezetéhez, de nem éri el a szélsőségesen egyenlőtlen jövedelemeloszlású országok egyenlőtlenségi mintáit. Ugyanakkor a részletesebb elemzés azt is mutatja, hogy az egyenlőtlenségek növekedése mindenekelőtt a középrétegek lesüllyedése, valamint a középrétegek és a legfelső jövedelmi csoportok közötti távolság növekedése révén valósult meg. (Tóth, 1996)

A magyar adatok és a kelet-európai adatok összehasonlításáról viszonylag kisszámú tanulmány született eddig. Ezek jelentős része egyetért abban, hogy pl. a visegrádi országok között Magyarország és Lengyelország folyamatosan az egyenlőtlenebb országok között, szemben például Csehországgal, a volt Kelet-Németországgal, Szlovákiával vagy Szlovéniával. (Andorka, Ferge, Tóth, 1997; Förster, Tóth, 1997) A 2. ábra a visegrádi országok és Ausztria viszonylatában mutatja a jövedelmi csoportok egymáshoz való viszonyát, relatív nagyságát, de ebben az ábrában

még kísérletet tettünk arra is, hogy az egyes országok közötti vásárlóerő-paritásbeli különbségeket is jelezzük. Az ábra tehát amellett, hogy jelzi az egyes országok jövedelmi egyenlőtlenségeinek különbözőségeit, mutatja azt is, hogy a közép-európai országok közötti gazdagságbeli különbségek az egyes országok viszonylagosan gazdagabb rétegei abszolút értékben a másik országokban esetleg csak valahol a jövedelmi létra alacsonyabb fokán helyezkednének el.

2. ábra Jövedelmi differenciálódás: Visegrádi országok, 1990-es évek eleje



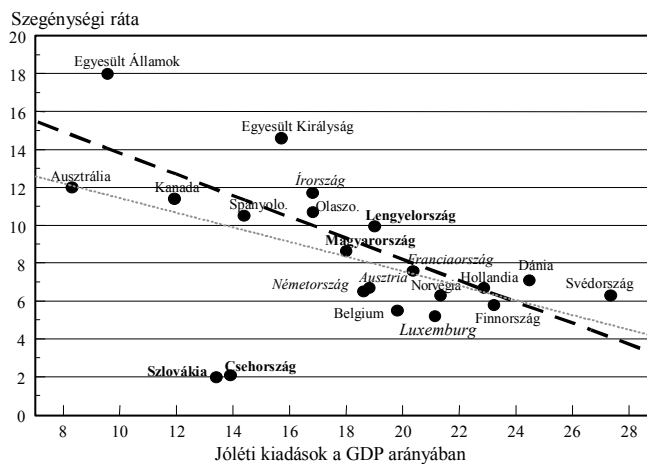
Megjegyzés: az egyes országokra vonatkozó adatok azt mutatják, hogy medián jövedelemhez viszonyított különböző jövedelmi intervallumokba az adott ország lakosságának (becslésünk szerint) hány százaléka tartozhat.

A következő lépés annak vizsgálata lehet, hogy milyen összefüggés van a jóléti kiadások nagysága és a szegénységi ráták között. Erre keresi a választ a 3. ábra. Az ábrában a vízszintes tengely mutatja a jóléti közkiadások GDP-hez viszonyított nagyságát, a függőleges pedig a relatív (a medián 50%-a alatti jövedelemmel rendelkezésként meghatározott) szegénységi rátákat. Az adatok egy meglehetősen erős összefüggést mutatnak a jóléti kiadások nagysága és a szegénységi ráták között. Minél többet költenek egy adott országban a jóléti kiadásokra, annál alacsonyabb a szegénységi ráta. (Förster, Tóth, 1997)

A 3. ábra az OECD-országok adatai mellett feltünteti a közép és kelet-európai országok adatait is. A cseh és a szlovák adatok azonban „kilógnak” a sorból, vagy azért, mert ott a többitől markánsan eltérő jóléti rendszerek működnek, vagy pedig egyszerű adathibák miatt. Jól látható, hogy a magyar és a lengyel adatok többé-kevésbé illeszkednek az OECD-országok trendjeibe. Ekkora mértékű jóléti kiadások mellett többnyire hasonló méretű szegénységi rátákat találhatunk. A tanulmány további

részeiben pontosan ennek próbálunk meg a nyomába eredni. Azt kérdezzük tehát, hogy milyen módon, milyen áttételekkel érvényesülnek az itt bemutatott hatások a magyar kontextusban.

3. ábra Jóléti támogatások és szegénységi ráták



Forrás: Förster–Tóth (1997). A számítások Förster (1994) adatainak a LIS mikroadatok és az OECD Szociális Kiadások adatbázisa segítségével történő felfrissítésével készültek.

Megjegyzés: Az adatok a dőlt betűvel szedett országok kivételével (ahol a vonatkoztatási év 1986 körül van) valamelyik 1990 és 1992 közötti évre vonatkoznak. Szegénységi ráta: azoknak a személyeknek az aránya, akik a medián ekvivalens rendelkezésre álló jövedelem 50 százalékánál kevesebbel rendelkeznek.

2. A vizsgált jóléti támogatások alakulása a kilencvenes évtized első felének Magyarországon

A jövedelemeloszlás, a szegénység, illetve a támogatásoknak a szegénységre gyakorolt hatásának vizsgálata előtt, az elemzésünkbe bevont négy ellátó rendszer, a családi pótlék, a munkanélküli-ellátások, a nyugdíj és a segélyek néhány jellemzőjét kívánjuk bemutatni.

Az 1992–1996-os időszakban e négy ellátás együttes összege 70 százalékkal emelkedett, ezt meghaladó dinamikával gyarapodott a nyugdíjak együttes tömege, nominális értékben megduplázódtak, míg a másik póluson a munkanélküli-ellátásokat találjuk, ezek tömege viszont nominálisan sem emelkedett. (1. táblázat) Természetesen a jövedelem tömegének alakulását az ellátások átlagértékeinek változása mellett az ellátást igénybevevők számának változása is befolyásolja. A nyugdíjban részesülő háztartások

aránya néhány százalékponttal emelkedett és az indexálási mechanizmusok is működtek, ezért ez az ellátás veszett legkevesebbet reálértékéből. A munkanélküli-ellátások esetében az ellátottak aránya csökkent, az ellátások meghatározásának szabályai is úgy változtak, hogy a járadék átlagösszege az időszak alatt kétharmadára csökkent. A volumen reális értékét tekintve, a családi pótlék is jelentős veszteséget szenvedett, kevesebb mint felére csökkent. Itt elsősorban az átlagértékek csökkenése volt meghatározó.

1. táblázat Néhány pénzbeni ellátás alakulásának főbb jellemzői Magyarországon, 1992–1996

	1992	1993	1994	1995	1996
			Összeg, md Ft		
Családi pótlék	91,8	108,9	110,6	101,6	95,7
Munkanélküli-ellátás	48,4	59,1	52,4	50,1	47,2
Nyugdíj	314,9	392,9	477,4	553,4	633,9
Segély	18,3	22,3	24,9	29,2	33,3
Összesen	473,5	583,1	665,3	734,4	810,1
Jövedelem	2050,8	2350,9	2888,6	3560,3	4366,1
			Nominális változás, 1992=100,0%		
Családi pótlék	100,0	118,6	120,4	110,7	104,2
Munkanélküli-ellátás	100,0	122,0	108,3	103,5	97,5
Nyugdíj	100,0	124,7	151,6	175,7	201,3
Segély	100,0	121,7	136,0	159,4	181,6
Összesen	100,0	123,1	140,5	155,1	171,1
Jövedelem	100,0	114,6	140,9	173,6	212,9
Árindex	100,0	122,5	145,5	186,6	230,6
			Volumen (reál) érték változás, 1992=100,0%		
Családi pótlék	100,0	96,8	82,7	59,3	45,2
Munkanélküli-ellátás	100,0	99,6	74,4	55,5	42,3
Nyugdíj	100,0	101,8	104,2	94,2	87,3
Segély	100,0	99,3	93,4	85,4	78,7
Összesen	100,0	100,5	96,5	83,1	74,2
Jövedelem	100,0	93,6	96,8	93,0	92,3
			Jövedelemszerkezet, %		
Családi pótlék	4,5	4,6	3,8	2,9	2,2
Munkanélküli-ellátás	2,4	2,5	1,8	1,4	1,1
Nyugdíj	15,4	16,7	16,5	15,5	14,5
Segély	0,9	0,9	0,9	0,8	0,8
Összesen	23,1	24,8	23,0	20,6	18,6
Jövedelem	100,0	100,0	100,0	100,0	100,0

Forrás: TÁRKI Szociálpolitikai Adattár: Ellatas.xls.

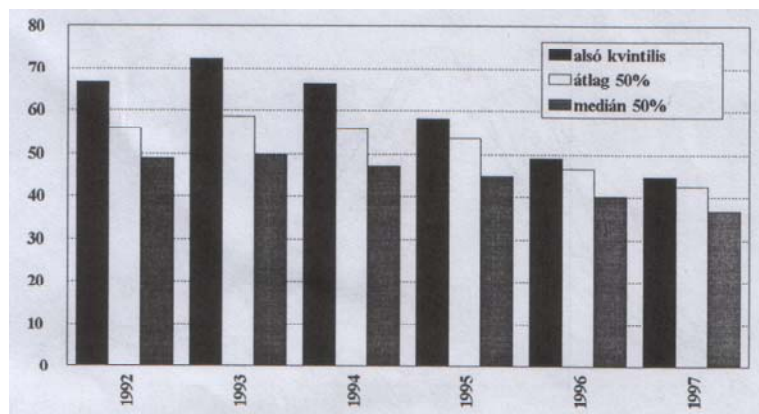
Megjegyzés: A 'Családi pótlék' tartalmazza magát a családi pótlékot és annak ún. egyszeri kiegészítéseit. A 'Munkanélküli-ellátás' az ellátás mellett a munkanélküliek jövedelempótló támogatását is magában foglalja. A 'Nyugdíj' a nyugdíjak és a nyugdíjszerű ellátások összegét jelenti ebben az esetben. A 'Segély' a rendszeres és eseti önkormányzati segélyeket tartalmazza.

Mivel a rendelkezésre álló jövedelmek nominálisan gyorsabban növekedtek, illetve reálértékben kevésbé csökkentek, mint az itt vizsgált pénzbeni ellátások, ezért ezeknek a jövedelem-összetételben betöltött szerepük csökkent. Míg 1992-ben a szóban forgó négy ellátás a jövedelem 23 százalékát tette ki, addig ez az arány 1996-ban 19 százalékra csökkent. Leginkább a családi pótlék és a munkanélküli-ellátások veszítettek súlyukból, valamelyest csökkent – a magasan legnagyobb súlyt kitevő – nyugdíj aránya is, a segélyeké pedig szinten maradt. E strukturális változásokat alátámasztották a Magyar Háztartás Panel felvétel eredményei is. (Szívós–Tóth, 1998)

3. Jövedelemeloszlás és szegénység Magyarországon, 1992–1997

A magyarországi jövedelemeloszlás, mint általában a jövedelemelosztások, baloldali aszimmetrikus, vagyis jelentős nagyságú népességcsoportok sűrűsödnek a jövedelemeloszlás alsóbb régióiban, a felső sávokban viszont az átlagnál jelentősen magasabb jövedelmű csoportok „húzzák szét” a mezőnyt. A jövedelemeloszlás e jellemzőjét mutatja az is, hogy az átlagos jövedelem nagysága 1992-ben mintegy 15 százalékkal meghaladta a medián jövedelem nagyságát. Hasonló mértékű, 1 százalékponttal nagyobb eltérést tapasztalhattunk 1996-ban is (bár a különbség 1995-ben elérte a 20 százalékot is), 1997-ben ismét 15 százaléka a különbség.

4. ábra Egyes szegénységi küszöbök alakulása 1991/92-es áron Magyarországon

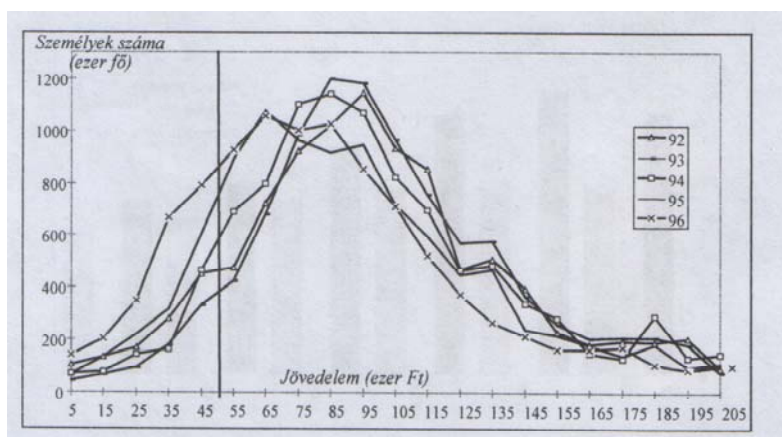


Forrás: MHP I–VI. hullámok. Az inflációs indexek mindig a későbbi, március–március időszak átlagát viszonyítja a korábbi március–március időszak átlagához. A számításokért Bedekovics Istvánt illeti köszönet.

A jövedelemeloszlási adatok egyes évek közötti összehasonlítását egy olyan időszakban, amikor számottevő infláció erodálja a lakossági jövedelmeket, úgy tehetjük meg, ha az inflációval korrigáljuk a háztartási jövedelmeket. Az 1992 és 1997 közötti időszakban az infláció összességében az egyes szegénységi küszöbök reálértékének lényeges eséséhez vezetett, vagyis az egymást követő években a relatív küszöbök egyre kevesebbet „értek”. Annak, aki az 1997-es jövedelemeloszlásban a medián jövedelem felével rendelkezett, az 1992-es medián jövedelem felével rendelkező személy jövedelméhez képest egynegyeddel kevesebbet ért a jövedelme, annak ellenére, hogy a szóban forgó küszöbérték maga nominálisan összesen több mint kétszeresére (2,1) emelkedett. A három küszöbszám közül a legnagyobb reálértékesést (33%) a vizsgált időszakban egyébként az alsó kvintilis felső határaként definiálható szegénységi küszöb szenvedte el. (Lásd 4. ábra.)

A medián jövedelmeknek ez a „lefelé csúszása” elsősorban azért következett be, mert a reáljövedelmek differenciáltan alakultak ugyan, de évről évre többen voltak azok, akiknek a reáljövedelme esett, mint akiknek a reáljövedelme nőtt. Így összességében a jövedelemeloszlás balra tolódott. Az 5. ábra az egyes évek reáljövedelmeinek eloszlását ábrázolja ugyanahhoz a szegénységi küszöbhez (az 1992-es medián feléhez) viszonyítva. Világosan látszik ebből, hogy az egymást követő években a reáljövedelmek egy részének esése mind nagyobb népességszempontokat szorított az 1992-es szegénységi küszöb alá.

5. ábra A jövedelemeloszlás 1991/92 és 1995/96 között, 1991/92-es áron (1991. április–1992. március =100)



Forrás: MHP, I–V. hullámok. Inflációs indexek: mint a 4. ábrában.

A jövedelemeloszlás jellemzőinek fent említett elmozdulásai a szegénységi ráták növekedésében is megjelentek. A vizsgált évek közül két (az 1992/93-as és az 1996/97-es) év kivételével mindhárom definíció szerint növekedett a szegények aránya. (Lásd 2. táblázat.) A relatív szegénység növekedése különösen 1995-ben és 1996-ban volt jelentős, 1997-ben az (igaz, ekkor már a szegénység szempontjából véve egyre bizonytalanabb) adatok alapján inkább szinten maradásról beszélhetünk.

A szegénységnek azonban csak egyik mérőszáma a szegények számaránya. E mellett új információkat hordoznak azok, amelyek azt mutatják, hogy milyen a szegények csoportján belüli jövedelemeloszlás. A szegénység „mélységének” legegyszerűbb mérőszáma a szegénységi rés: az egyes, a szegénységi küszöb alatti jövedelmek az a szegénységi küszöb különbsége. Ha ezt a különbséget, vagyis azt, hogy egy adott személy jövedelme mennyivel alacsonyabb a szegénységi küszöbnél, magának a szegénységi küszöbnek a százalékában határozzuk meg, megkapjuk a szegénységi rés-arányt. Ez a mutató a szegénységi rátától eltérően tehát nem a szegénység kiterjedtségét, hanem annak „mélységét” mutatja be. Minél nagyobb ennek a mutatónak az értéke, annál „távolabb” vannak a szegények attól, hogy kikerüljenek a szegénységi küszöb alól.

A Magyar Háztartás Panel adatai alapján mindhárom küszöbérték alkalmazásával azt találjuk, hogy a szegénységi rés-arány mintegy harminc százalék körül volt az elmúlt években (2. táblázat). Ez az érték magasabb, mint amit a KSH Háztartási Költségvetés Felvételét használó világbanki jelentés (World Bank, 1996) kimutatott akkor, amikor a magyarországi szegénységet a „sekély” jelzővel illette. Mindazonáltal ez nem meglepő, hiszen tudjuk, hogy a Panel, minden korlátja ellenére, a jövedelemeloszlásnak még mindig egy szélesebb sávját tudja átfogni, mint a Háztartási Költségvetés Felvétel. (Andorka, Ferge, Tóth, 1997)

Az ún. Sen-index² is a szegények jövedelmeinek egyenlőtlenségeit méri. A szóban forgó mutató értékei a 2. táblázat harmadik blokkjában találhatóak. E mutató szerint a szegénység nem, illetve nem olyan jelentős mértékben emelkedett, mint ahogy azt a szegénységi ráta növekedése alapján várhatnánk. Mivel a szegénységi rés-arány 1992-ről 1997-re a különböző küszöbök esetében eltérően változott, és a szegények körében a jövedelemegyenlőtlenség – mindhárom küszöbnél – csökkent, a mindezen hatások eredőjeként létrejövő mutatószám kisebb mértékű emelkedést mutat. Hogy mi az oka a

² Az A. Sen által javasolt szegénységi index egy olyan mutató, ami alapján azonos szegénységi ráta mellett is különbséget tudunk tenni egymástól eltérő eloszlásokkal jellemezhető szegénységi állapotok között. A mérőszám képlete: $P_s = H(1 + (1 - I)G_p)$, ahol H a szegénységi arány, I az átlagos szegénységi rés-arány, G_p a szegények közötti jövedelemegyenlőtlenség mértéke a Gini-mutató alapján. A mutató legkisebb értéke 0, legmagasabb 1; 0, ha nincsenek szegények és 1, ha mindenki jövedelme zéró. Amennyiben minden szegény jövedelme azonos, minél alacsonyabb ez a jövedelem, annál jobban közelíti értéke a szegénységi arányt, minél magasabb a szegények aránya, az érték annál jobban közelíti az átlagos szegénységi rés-arányt. Minél közelebb van a Sen-index értéke a szegénységi rátához adott ország esetében, annál súlyosabb a szegények helyzete abban az országban (lásd, Pattanaik és Sengupta, 1995).

lakosság egészére jellemző egyenlőtlenség-növekedéssel egyszerre lejátszódó szegények közötti differenciacsökkenésnek, az további kutatást igényel.

A másik általunk számított és bemutatott index a Foster–Greer–Thornbecke- (FGT-) index (az irodalomban is alkalmazott $\alpha=2$ paraméterrel), melynek egyik fontos jellemzője, hogy a korábbi mutatóknál nagyobb súlyt ad a legszegényebbeknek, így a körükben lejátszódó változásoknak nagyobb a jelentősége, arra érzékenyen reagál.³ Ez a magyarázata annak, hogy az 1993-as év – mely több szempontból is kiugrik a trendekből – itt is „furcsán” viselkedik, az index felére csökken⁴. Értéke, a vizsgált időszak elejét és végét összehasonlítva mintegy 20 százalékkal nőtt az átlag és a medián felét jelentő szegénységi küszöbök esetében, és némileg csökkent a kvintilis határt alkalmazva. A legutolsó két időszak között szinte nincs különbség az FGT-index szintjét tekintve.

2. táblázat *A szegénység egyes mutatóinak alakulása 1992 és 1996 között, különböző szegénységi küszöbök mellett Magyarországon*

	Szegénységi küszöb:		
	az átlag 50%-a	a medián 50%-a	az alsó kvintilis felső határa
Szegénységi ráta: az adott szegénységi küszöbnél kevesebb egy főre jutó jövedelemmel rendelkező személyek aránya			
1992	12,8	10,2	20,0
1993	10,4	6,6	20,0
1994	12,1	7,4	20,0
1995	15,8	9,0	20,0
1996	18,3	12,8	20,0
1997	17,8	12,4	20,0

³ Az FGT-index a súlyozott szegénységi rés paraméterezhető koncepciójára épül. Képlete a következő: $P_{FGT} = 1/n \sum_{i=1,p} ((k-y_i)/k)^\alpha$, ahol $\alpha \leq 0$, p a szegények száma, n a teljes népesség, y_i a jövedelem, k a szegénységi küszöb, α a számítási paraméter értéke. Minél nagyobb α értéke, annál nagyobb súlyt rendel a legszegényebb szegényekhez. Az $\alpha=0$ esetén a szegénységi arány, $\alpha=1$ -nél a szegénységi arány és az átlagos szegénységi rés szorzata, míg $\alpha=2$ -nél a szegénységi rés önmagával súlyozódik. E mutató α emelkedő értéke mellett egyre több az irodalomban említett axiómának, kritériumnak – a monotonitás, a transzfer, az érzékenységi, a szimmetria és a dekompozíciós kritériumnak – is megfelel. A csoporton belül mért szegénységi mértékek népességszámmal súlyozott átlagként pedig ez a mutató megadja a teljes népességre vonatkozó szegénységi mértékét.

⁴ Meg kell jegyezni, hogy az FGT-index magasabb paraméter esetén igen érzékeny az adatfelvételi hibákra.

A 2. táblázat folytatása

	Szegénységi küszöb:		
	az átlag 50%-a	a medián 50%-a	az alsó kvintilis felső határa
Szegénységi rés-arány: a szegények átlagos jövedelmi elmaradása a szegénységi küszöbtől. % □			
1992	33,2	31,3	30,9
1993	26,5	27,0	25,0
1994	26,3	26,7	26,2
1995	29,0	33,4	27,9
1996	29,8	29,9	31,2
1997	31,1	32,6	30,8
Sen-index * 1000			
1992	59,7	46,5	88,4
1995	66,3	42,2	81,8
1996	77,8	55,7	87,5
1997	78,0	55,8	87,5
FGT(2) * 100			
1992	2,16	1,66	3,05
1993	1,02	0,80	2,10
1994	1,40	0,92	2,21
1995	2,20	1,51	2,62
1996	2,60	1,90	2,97
1997	2,64	1,93	2,94

Forrás: Szívós P.–Tóth I. Gy. (1998)

Megjegyzés: $\underline{\text{szegénységi ráta: } H=p/n}$
 $\underline{\text{szegénységi rés-arány: } I=1/p*\sum_{i=1,p}((k-y_i)/k)}$
 $\underline{\text{szegénységi deficit/jövedelem arány: } \sum_{i=1,p}k-y_i / \sum_{i=p,n}y_i}$
 $\underline{\text{Sen-index: } P_s=H(I+(1-I)G_p)}$
 $\underline{\text{FGT-index: } P_{FGT}=1/n\sum_{i=1,p}((k-y_i)/k)^\alpha}$

ahol p a szegény személyek száma, n a teljes népesség, y_i az egy főre jutó jövedelem, k a szegénységi küszöb, G_p a szegények közötti egyenlőtlenség Gini-mutatóval mérve, az α számítási paraméter értéke ($\alpha \geq 0$).

4. A jövedelmi szegénység adatai a visegrádi országokban

Az itt következő, a négy visegrádi országra vonatkozó összehasonlító szegénységi becslések alapjául a Luxemburg Jövedelem Vizsgálat (LIS) mikro adatbázisából származó standardizált jövedelemadatok szolgáltak. A referenciaév 1992, kivéve Magyarország esetében (ahol az 1991. április és 1992. március közötti időszak volt a referenciaidőszak). Egyfajta relatív szegénységi fogalmat fogunk a szegénységi küszöb meghatározásánál alkalmazni, nevezetesen a rendelkezésre álló, korrigált medián

jövedelem százalékát minden egyes ország esetében. Minden jövedelmet a háztartási mérettel, E2-vel, a „felülvizsgált OECD-skálával” korrigálunk ($e=0,55$).

Az első kérdés az, hogy miképpen hasonlíthatóak össze az átmenet reformgazdaságai a többi „tradicionális” OECD-országgal. Az eredmények meglehetősen változatos képet mutatnak. A 3. táblázatban számos iparosodott ország jövedelmi csoportjaiba tartozó (a medián jövedelem 40, 50, illetve 60 százaléka alatti jövedelemmel rendelkező) háztartásokban élő egyének arányát láthatjuk a kilencvenes évek elejére vonatkozóan. Az összes ország és országcsoport közül (beleértve a skandináv és a kontinentális Európa országait is) Csehországban és Szlovákiában a legalacsonyabbak a szegénységi ráták, miközben a lengyel és magyar szegénységi ráták a dél-európai és angolszász országok mutatói között helyezkednek el. Oroszország esetében a szegénységbecslések magasabb arányokat mutattak, mint az Egyesült Államokra vonatkozóak.

3. táblázat *Az alacsony jövedelmekkel rendelkező háztartásokban élő egyének, a teljes népesség százalékában: 18 ipari ország, az 1990-es évek elején*

	A medián jövedelem százaléka		
	40%	50%	60%
Észak- és Kontinentális Európa			
Finnország 1991	2,6	5,8	11,2
Norvégia 1991	2,4	6,1	12,1
Svédország 1992	3,8	6,3	11,1
Dánia 1992	4,1	7,1	14,2
Belgium 1992	2,7	5,5	11,4
Németország 1989	5,4	8,0	13,3
Hollandia 1991	4,2	6,7	11,8
Mediterrán Európa			
Olaszország 1991	5,1	10,7	19,2
Spanyolország 1990	5,6	10,5	17,9
Angolszász országok			
Ausztrália 1990	6,2	12,0	19,4
Kanada 1991	6,8	11,4	17,1
Egyesült Királyság 1991	6,9	14,6	23,0
Egyesült Államok 1991	11,8	18,0	24,2
Közép-Kelet-Európa			
Csehország 1992	0,8	2,0	6,0
Magyarország 1991/92	5,2	8,6	14,7
Lengyelország 1992	5,0	9,9	16,3
Oroszország 1992	13,1	19,7	26,5
Szlovákia 1992	0,7	2,0	5,8

Forrás: Förster–Tóth, 1997, LIS mikro adatbázis alapján saját számítások.

Megjegyzés: A felhasznált jövedelem fogalom: a háztartásnagysággal korrigált, rendelkezésre álló háztartásjövedelem, $e=0,55$ -ös ekvivalencia rugalmassággal.

A 4. táblázat a szegénység intenzitásának (szegénységi rés) és megoszlásának (a szegény népességre vonatkozó Gini-koefficiens) mérőszámait tartalmazza. Láthatjuk, hogy nem csupán a szegénység elterjedtsége szélesebb körű Magyarországon és Lengyelországban Csehországhoz és Szlovákiához hasonlítva, hanem a szegénység intenzitása is: az első két országban a szegények átlagjövedelme körülbelül egynegyeddél a szegénységi küszöb alatt helyezkedik el, míg a másik két országban kevesebb mint egyhatod ez az arány. Továbbá Magyarországon és Lengyelországban a jövedelemmegoszlás egyenlőtlenebb, mint a másik két visegrádi országban: ez mind a teljes, mind a szegény népességre egyaránt igaz. Mindez azt jelenti, hogy a szegénységben élő népesség helyzete sokkal súlyosabb a szóban forgó két országban: a Sen-index meghaladja a szegénységi ráta egyharmadát, miközben Szlovákiában és a Cseh Köztársaságban annak egynegyedét sem éri el.

A Magyarország esetében rendelkezésre álló másik adatbázis lehetővé teszi azt, hogy három év tekintetében érdekes összehasonlítást tegyünk: miközben a szegénység elterjedtsége a vizsgált időszakban viszonylag stabil maradt, a szegény népesség átlagjövedelme csökkent. A jövedelemegyenlőtlenség növekedése tisztán látszik: a teljes népességre számolt Gini-koefficiens értéke elérte az Egyesült Királyságra, Írországra, Ausztráliára és a Svédországra jellemző Gini-mutató értékét. (Smeeding–Gottschalk, 1995: 10.) A szegények közötti jövedelemegyenlőtlenség szintén emelkedett. Ez azt jelenti, hogy a szegénységi ráta csekély csökkenése ellenére a Sen-indexszel mért teljes szegénység magasabb Magyarországon 1995-ben, mint 1992-ben volt, valamint magasabb, mint a Lengyelországban vagy a másik két visegrádi országban mért mutatók 1992-ben.

4. táblázat A visegrádi országokra vonatkozó szegénységi mutatók

	Szegénységi ráta	Szegénységi rés	Gini	Gini _p	Sen-index
Szlovákia 1992	5,8	15,4	0,19	0,11	1,43
Csehország 1992	6,0	15,0	0,21	0,11	1,45
Lengyelország 1992	16,3	26,0	0,29	0,15	6,05
Magyarország 1991/92	14,7	26,7	0,28	0,17	5,73
Magyarország 1994/95	14,2	31,1	0,32	0,18	6,20
Átlag 1992	10,7	20,8	0,24	0,13	3,67

Forrás: Förster–Tóth, 1997, LIS mikro adatbázis; saját számítások.

Megjegyzés: Az itt közölt Gini- és Sen-mutatók Magyarország esetében kicsit eltérnek a korábban, 2. táblázatban közölt értékektől, ez a különbség a laposabb ekvivalenciaskálák alkalmazásából adódott.

Szegénységi ráta: a medián jövedelem 60% alatti jövedelemmel rendelkező háztartásokban élő egyének száma; minden jövedelmet a háztartási mérettel korrigálva ($e=0,55$).

Szegénységi rés: a szegények átlagjövedelme és a szegénységi küszöb közötti különbség a szegénységi küszöb százalékában kifejezve.

Szegénységi mutató: szegénységi ráta * szegénységi rés * 100.

Gini_p = a szegény népességre számolt Gini-koefficiens.

5. Az újraelosztás „kereslete”: a szegénységi deficit nagysága

A szegénység „mélysége” nem egyszerűen statisztikai vagy szociológiai kérdés. Ha aggregáltan vizsgáljuk meg az egyes szegény személyek jövedelmének a szegénységi küszöbtől való eltérését, akkor lényegében azt kapjuk meg, hogy mennyi pénzre lenne szükség ahhoz, hogy valamennyi szegény legalább a szegénységi küszöbnek megfelelő jövedelemmel rendelkezzen.

Az ekképpen definiált szegénységi deficitet a nem-szegények jövedelmeihez viszonyítva egy olyan mérőszámot kaphatunk, amelynek a segítségével tovább árnyalhatjuk a szegénység jellemzését. Ez a mérőszám tehát azt mutatja, hogy a nem szegények jövedelmének mekkora átcsoportosítására lenne szükség ahhoz, hogy a szegények valamennyien a szegénységi küszöb szintjére emelkedjenek.

Az 5. táblázat azt mutatja, hogy a szükséges átcsoportosítás aránya meglehetősen alacsony lenne. A legalacsonyabb jövedelmeknek a legalsó kvintilis szintjére való felemelése a nem-szegények összes jövedelme körülbelül 3-4 százalékának az átcsoportosítását tenné szükségessé. Ez becsléseink szerint mintegy 85–90 milliárd Ft-ot jelentett volna 1996-ban, ami az évben kifizetett segélyek közel kétszeresével egyenlő. Ez összhangban van azokkal a számításokkal, amik (más adatokkal és más metodológiával ugyan) eddig a szegénységi deficit meghatározására irányultak⁵ (Szívós, 1994)

⁵ A helyzet persze nem ennyire egyszerű. A minimum jövedelemgaranciának ezen felül jelentős indirekt költségei is lennének. Az adminisztratív költségeken túl ide kellene számítani azt, hogy a szegénységi küszöb alatt élők számára százszázalékos implicit marginális adókulcs lépne fel, valamint a kiegészítés ténye minden bizonnyal azokat is a munkajövedelmek megszerzésére irányuló erőfeszítéseik visszafogására késztetné, akik a szegénységi küszöb fölött vannak ugyan, de nem túl sokkal. Számukra ugyanis a munkavállalás határköltségei jelentős mértékben meghaladhatják azokat a határbevételeket, amiket a munkavállalás eredményezne. Végezetül, a kiegészítés olyan adókölségekkel is járna, amelyek azoknak a jövedelmeit terhelnék, akik a szegénységi küszöb fölött vannak. Az adóemeléssel fakadó ellenőztönzési hatások és a szegénységi küszöb alattiak számára jelentkező rendkívül magas implicit marginális adókulcsok a piacgazdaság morális alapjait azok körében is alááshatnák, akiket a szóban forgó intézkedések közvetlenül nem, vagy csak elhanyagolható mértékben érintenek. Összességében tehát egy minimum jövedelemgarancia könnyen vezethetne olyan szituációkhoz, ami ellenőztönzési hatásokkal jár együtt. (Semjén, 1996; Gál, 1996) így társadalmi költségei jelentősen meghaladnák az optimális szintet.

5. táblázat A szegénységi deficit aránya a nem szegények összes jövedelméhez viszonyítva, 1993–1997, %

	Szegénységi küszöb		
	az átlag 50%-a	a medián 50%-a	az alsó kvintilis felső határa
1993	1,4	0,8	3,2
1994	1,6	0,8	3,2
1995	2,3	1,3	3,1
1996	2,8	1,7	3,4
1997	3,0	1,8	3,5

Forrás: Szivós-Tóth, 1998, az MHP 1993–1997 adatai alapján.

Megjegyzés: A szegénységi deficitet az egy főre jutó jövedelmek alapján, személyek szegénységi rátáinak figyelembe vételével kalkuláltuk.

A szegénységi deficit/jövedelem arány: $\sum_{i=1,p} k \cdot y_i / \sum_{i=p,n} y_i$

ahol p a szegény személyek száma, n a teljes népesség, y_i az egy főre jutó jövedelem, k a szegénységi küszöb.

Mindezek miatt a szegénységi deficit koncepcióját nem mint szociálpolitikai javaslatot, hanem mint statisztikai mérőszámot vezettük be. Ilyen értelemben a szegénységi deficitnek mint mérőszámnak a módszertani státusa nem több, mint például a jövedelemeloszlás irodalmában széles körben használatos Robin Hood-indexé, ami az átlag fölötti jövedelmeknek az átlag alattiakhoz való átcsoportosítás mértékét jelezné, ha a kitűzött szociálpolitikai cél a teljes egyenlőség elérése lenne.

A továbbiakban fordítunk a gondolatmeneten. Most azt fogjuk vizsgálni, hogy a létező jóléti támogatásoknak milyen a szerepe a szegénység csökkentésében.

6. Transzferek előtti és utáni szegénységi mutatók

Milyen szerepet játszanak a jóléti támogatások a szegénység csökkentésében? Erre a kérdésre egy korábbi tanulmányban már megkíséreltünk választ adni. (Tóth, 1994c) Most a kérdést kissé átfogalmazva, de lényegében a korábbi gondolatmenet folytatásaképpen, és hasonlóan Szivós (1996) cikkéhez, vizsgáljuk meg azt, hogy az egyes jóléti támogatások milyen mértékben képesek csökkenteni a szegénységi mértékeket.

A gondolatmenet egy nagyon egyszerű feltételezésre épül: vizsgáljuk meg előbb, hogy mekkorák a különböző szegénységi küszöbök alapján számolt szegénységi indexek akkor, ha az egyes támogatásokat „beleszámoljuk” a háztartások összes jövedelmébe, és milyenek, ha a támogatásokat „kivesszük” – változatlanul hagyva a küszöböket. Tehát létrehozuk az összjövedelemre vonatkozóan az ekvivalens jövedelmi kvintiliseket,

illetve számoljuk ki azt, hogy a személyek hányad része kerül az átlagos jövedelem, illetve medián fele alá. Ezt mutatja 1995/96-re vonatkozóan a 6. táblázat.

A 6. táblázat második oszlopában azoknak az arányát találhatjuk, akik az adott jövedelemszintnél kevesebből élnek havonta. Láthatjuk, hogy az egyes ekvivalenciaskálák alapján más és más szegénységi rátákat kapunk. Ez nem meglepő, hiszen tudjuk, hogy a szegénységi ráta az egyes országok háztartásszerkezetétől függő mértékben érzékeny az alkalmazott ekvivalenciaskálákra. (Förster, 1994; Tóth, Andorka, Förster, Spéder, 1994; Atkinson, Rainwater, Smeeding, 1995)

6. táblázat *Személyek szegénységi rátái 1995/1996-ban, személyi ekvivalens jövedelmek alapján, különböző ekvivalenciaskálák és szegénységi küszöbök mellett*

Ekvivalenciaskála	Összes jövedelem	Családi pótlék nélkül	Munkanélküli segély nélkül	Nyugdíj nélkül	Segély nélkül
Szegénységi küszöb: az átlag 50%-a					
0,73	15,3	20,5	16,5	32,8	15,7
1	18,0	22,7	19,8	36,4	18,4
0,5	15,0	20,6	16,3	31,2	15,3
Szegénységi küszöb: a medián 50%-a					
0,73	9,6	15,3	11,1	26,5	9,7
1	12,7	18,0	14,3	29,9	13,3
0,5	8,8	14,7	10,6	25,8	9,4
Szegénységi küszöb: az alsó kvintilis					
0,73	20,0	24,9	21,6	41,6	20,6
1	20,0	25,6	22,1	43,1	20,4
0,5	20,0	25,6	21,1	40,0	20,7

A táblázat következő oszlopa azt mutatja, hogy mekkorák lennének a szegénységi ráták, ha az előbb használt szegénységi küszöböt változatlanul hagyva, mindenkinek a jövedelméből levonnánk a rá jutó családi pótléknak az összegét. Feltételezhetjük, hogy ekkor a szegénységi ráták növekednének. És valóban ezt látjuk: a 6. táblázat harmadik oszlopában található szegénységi ráták mindhárom ekvivalenciaskála alkalmazása esetén lényegesen magasabbak az előző oszlopban feltüntetettekénél.

A vizsgált négy támogatási típus közül korábbi vizsgálatok szerint a munkanélküli-járadék és a szociális segélyek „visszavonása” járt volna a legkevésbé drámai hatással, ami az eloszlási tényezők mellett a két ellátás relatíve kisebb súlyából is adódik. 1992/93-ra korábban azt találtuk, hogy azoknak a háztartásoknak a szegénységi kockázata, ahol a háztartásfő munkanélküli, mintegy huszonöt százalékkal emelkedne meg (41 százalékról 51 százalékra). A munkanélküli háztartásfőjű háztartások fele tehát olyan háztartásban él, ahol a munkanélküli-járadék teljes kiiktatása sem járna együtt az abszolút küszöbhatár

alá süllyedéssel. A segélyek „visszavonása” pedig gyakorlatilag nem növelné meg a népesség egészének szegénységi kockázatát. Ez persze nem azt jelenti, hogy a segélyezés megszüntetése nem okozna súlyos problémát a legszegényebbek számára, éppen ellenkezőleg: a már egyébként is szegények helyzetét nyilván jelentősen rontaná, valamint a ma szegénynek nem mondható háztartások jövedelmi pozícióját is rontaná, de nem annyira, hogy a rögzített szegénységi küszöb alá kerüljenek. (Tóth, 1994)

7. táblázat Összefoglaló adatok: szegénységi ráták jóléti támogatásokkal és azok nélkül

Ekvivalencia- skála	Szegénységi küszöb Ft	Összes jövedelem %	Családi pótlék nélkül %	Munkanélküli segély nélkül %	Nyugdíj nélkül %	Segély nélkül %
Szegénységi küszöb: átlag 50%						
1992	55910	12,5	18,1	14,7	28,1	13,2
1993	71805	10,4	14,1	12,9	33,5	11,3
1994	82600	11,8	16,5	15,3	36,8	12,6
1995	95758	15,6	22,6	17,0	34,4	16,2
1996	106919	18,0	22,7	19,8	36,4	18,4
1997	118532	17,8	21,8	18,7	44,0	18,8
Szegénységi küszöb: medián 50%						
1992	49 000	10,2	13,7	11,9	25,1	10,8
1993	61 050	6,6	10,2	9,1	28,0	7,3
1994	69 823	7,3	11,6	9,7	30,8	8,0
1995	79 803	9,0	14,8	10,8	26,7	9,5
1996	92 350	12,7	18,0	14,3	29,9	13,3
1997	102 750	12,4	16,5	13,4	37,2	13,6
Szegénységi küszöb: alsó kvintilis						
1992	66 502	20,0	27,1	22,3	40,6	20,9
1993	88 586	20,0	25,9	22,7	49,4	20,8
1994	97 840	20,0	24,6	22,4	49,6	20,8
1995	103 600	20,0	27,0	21,9	43,4	20,9
1996	112 800	20,0	25,6	22,1	43,1	20,4
1997	124 600	20,0	23,5	21,2	46,4	20,9

Forrás: Szívós-Tóth, 1998, MHP 1992–1997 adatok alapján.

Megjegyzés: A táblázatban szereplő adatok a személyek egy főre jutó jövedelmeinek megoszlása alapján készültek.

A táblázatokból megállapítható továbbá az is, hogy a családi pótlék és a nyugdíj szegénységcsökkentő hatása bizonyos értelemben egymással szembe mozog. Ebben bizonyára annak is szerepe van, hogy e két juttatás a szociális rendszer két legnagyobb tétele. Esetükben az egyikre vonatkozó döntés mindig kihatással van a másikra is, hiszen

a támogatások „karbantartására” vonatkozó forrásokért, ha áttételesen is, de azért van verseny.

Összefoglalás

A tanulmányból leszűrt tapasztalatok alapján azt a javaslatot tehetjük, hogy további következtetések levonása előtt fontos lenne ismét, részletesebben megvizsgálni a társadalmi jövedelmek rétegeloszlását és a jóléti támogatások szerepét a szegénység csökkentésében. Ez egyrészt az incidenciavizsgálatok elvégzését, másrészt a jövedelemszerkezet, a jövedelem nagyság és társadalmi csoportok szerinti vizsgálatát jelenti, természetesen különös figyelmet fordítva az időbeli változásokra. Most e tekintetben csak annyit szeretnénk megjegyezni, hogy az újraelosztás előtti jövedelmek egyenlőtlenségeinek növekedését a kilencvenes évek első felében a szociális jövedelmek koncentrációjának növekedése (más szavakkal, az effajta jövedelmek célzottságának „javuló” tendenciája) lassította. A társadalombiztosítási jövedelmek koncentrációja (ennélfogva valószínűleg a „célzottsága” is) inkább csökkent az elmúlt időszakban. Összességében a társadalmi jövedelmek elosztási mintájában a nyugdíjak kivételével mindegyik esetben egyfajta, az alacsonyabb jövedelmi csoportok irányába történő eltolódási folyamatot figyelhetünk meg évek óta. Ezen belül különösen a családi pótlék és az anyasági támogatások célzottságának változása a figyelemre méltó, de nem elhanyagolható a segélyek és a munkanélküli-ellátások esetében sem az ellátásoknak a jövedelmi létra alsóbb fokain állók felé tolódása.

A jóléti kiadások nagysága és szerkezete egyszerre befolyásolja a szegénység alakulását, a társadalom jövedelmi szerkezetét, valamint a munkaerőpiaci visszajelzések alapján a gazdaság teljesítményét is. A jóléti újraelosztás tehát bonyolult kölcsönhatásban van a gazdaság egészével. Ez a tanulmány ennek az összefüggésrendszernek a részleges megvilágítását tűzte ki célul.

A további vizsgálatokban feltétlenül indokolt a rétegeloszlás egy nem standard, nem ortodox vizsgálati irányába történő elmozdulás. Ez azt jelenti, hogy a különböző támogatások más és más elveken működnek, más és más mércét kell alkalmaznunk akkor, amikor a sikerességüket, hatékonyságukat, vagy bármilyen más hasonló eredményességi mutatójukat akarjuk megvizsgálni. A családi támogatások például arra szolgálnak, hogy a gyermekes, tehát általában aktív korú háztartások jövedelmi helyzetén segítsenek, illetve az aktív korú gyermekes és nem gyermekes háztartások közötti jövedelem-diszparitást kiegyenlítsék. Ennélfogva a családi támogatások rétegeloszlásának vizsgálatakor referencianépességnek helyesebb azokat a háztartásokat választani, amelyek aktív korban vannak, pontosabban amelyekben a háztartásfő aktív korú. A segélyek esetében teljesen más a helyzet. A szóban forgó támogatások célja az, hogy azokat segítsék, akiknek jövedelmi hiányuk van, függetlenül az életkoruktól. Ezért

ebben az esetben mindenki a referencianépességbe tartozik, és helyesebb, ha a rangsorolás alapja a segély előtti összes jövedelem. A statisztikai eszköztár persze csak arra alkalmas, hogy segítsen a valós társadalmi folyamatok hatásmechanizmusainak megértésében. A jóléti rendszerek működtetése már egy sor olyan társadalompolitikai döntésnek is a függvénye, amik már kívül esnek egy efféle tanulmány kompetenciáján.

IRODALOM

- Andorka Rudolf–Ferge Zsuzsa–Tóth István György (1997): Valóban Magyarországon a legkisebbek a jövedelmi egyenlőtlenségek? Közgazdasági Szemle, 1997. február.
- Atkinson, Anthony, Lee Rainwater and Timothy M. Smeeding (1995): Income distribution in the OECD countries. Paris: OECD Social Policy Studies No. 18.
- Förster, Michael F. (1994): „Measurement of Poverty and Low Incomes in a Perspective of International Comparisons”, OECD Labour Market and Social Policy Occasional Paper, No.14.
- Förster, Michael F.–Tóth István György (1997): Szegénység és egyenlőtlenségek Magyarországon és a többi visegrádi országban. TÁRKI Társadalompolitikai Tanulmányok. 1. sz.
- Gál Róbert Iván (1995): A társadalombiztosítási programok ösztönző hatásai. Közgazdasági Szemle 1996/10
- OECD (1995): „Social and Labour Market Policies in Hungary”. Paris: 1995.
- Semjén András (1996): A pénzbeni jóléti támogatások ösztönzési hatásai. Közgazdasági Szemle 1996/10.
- Smeeding, T.–Gottschalk, P. (1995): The International Evidence on Income Distribution in Modern Economies: Where Do We Stand? LIS Working Paper No. 137.
- Szívós, Péter (1994): The evolution of poverty in Hungary, 1987–1992. Mimeo.
- Szívós Péter (1996): A munkanélküliek jövedelempótló támogatása. In: Statisztikai Szemle, 74. évfolyam 11. szám.
- Szívós Péter–Tóth István György (1998): A jóléti támogatások és a szegénység Magyarországon, 1992–1997. TÁRKI Társadalompolitikai Tanulmányok 5. sz. 55. o.
- TÁRKI (1997): Szociálpolitikai Adattár: Háttér tanulmányok a középtávú szociálpolitikai koncepcióhoz – Zárótanulmány 2. TÁRKI.
- TÁRKI (1998): Gazdasági aktivitás vagy szociális támogatások? A jóléti újraelosztás megváltozott keretfeltétele: Háttér tanulmányok a középtávú szociálpolitikai koncepcióhoz – Zárótanulmány 1. TÁRKI.
- Tóth István György (1994): „A jóléti programok szerepe a szegénység enyhítésében”. In: Andorka Rudolf–Kolosi Tamás–Vukovich György (szerk.): Társadalmi riport 1994. TÁRKI, Budapest.
- Tóth, István György–Rudolf Andorka–Michael F. Förster–Zsolt Spéder (1994): Poverty inequalities and the incidence of social transfers in Hungary, 1992–93. Paper prepared for the World Bank Budapest Office, TÁRKI., Budapest. June, 1994.
- Tóth István György (1996): Államháztartási reform és szociálpolitika. In: Andorka Rudolf–Kolosi Tamás–Vukovich György (szerk.): Társadalmi riport 1996. TÁRKI–Századvég. Budapest. 198–237. old.
- World Bank (1996): Hungary: Poverty and Social Transfers. A World Bank Country Study. Washington DC. p. 85.