

Vélemények, attitűdök

Pártpreferencia-csoportok politikai azonosulása és redisztribúciós attitűdjei

Fábián Zoltán – Tóth István György

1. Bevezetés

A politikai bal- és jobboldal szereplői hagyományosan eltérő nézeteket vallottak az állam felelősségi körének megítéléséről. A 19. és a 20. század folyamán a parlamentáris európai politikában a baloldal („*Old Left*”) az állam gazdasági és szociális szerepének kiterjesztését képviselte az egyenlőségre, a szociális igazságosságra törekvés jegyében. A nyugat-európai szociáldemokrata pártok a II. világháborút követően olyan jóléti államokat építettek ki, amelyeket többek között az jellemzett, hogy meghatározó iparvállalatokat államosítottak, a szakszervezetek pedig jelentős politikai befolyást gyakoroltak. A jobboldal a szabadság értékére hivatkozva óvott az állami beavatkozástól mondván, hogy az megöli az egyéni kezdeményezést, és a piac önszabályozó folyamataitól várta azt, hogy az általános jólét növekedjen. Ronald Reagan amerikai elnök és Margaret Thatcher az Egyesült Királyság miniszterelnöke egyaránt emblematikus alakjaivá váltak az 1980-as években gazdasági sikereket felmutató *laissez faire* gazdasági konzervativizmusnak.

Ugyanakkor a bal- és jobboldali elképzelések az állami szerepvállalásról már az 1960-as évektől kezdve jelentősen eltértek a fenti sémától. A „szociális piacgazdaság” (*Soziale Marktwirtschaft*) nyugat-német és osztrák modelljét a kereszténydemokraták dolgozták ki. Egyaránt elutasították a tervgazdaságot és a tisztán szabad versenyes kapitalizmust, de elfogadták a szociáldemokraták által proponált jóléti államot.

A berlini fal leomlása után jelent meg a baloldali „harmadik út”, „a radikális közép” ideológiája. Antony Giddens (1999) brit szociológus, a modern baloldal fő ideológusa szerint ez „harmadik utat” jelent a hagyományosan állampárti baloldal és a jobboldali gazdasági liberalizmus között. Ezt úgy teszi, hogy elismeri a piac gazdasági szabályozó szerepét, de továbbra is nagy hangsúlyt fektet a társadalmi igazságosságra és szolidaritásra a globális kihívások közepette. Az egyenlőség növelését az „új szociáldemokrácia” azonban nem az állami újraelosztás mértékének növelésével kívánta megvalósítani, a passzív jóléti állammal szembe az aktív, munkára ösztönző jóléti államot

helyezték (*welfare vs. workfare*). Ahogy Tony Blair angol miniszterelnök (1997–2007) mondta: „*hagyományos értékek egy megváltozott világban*”.

Viszonylag korán megfogalmazódott a harmadik úttal szemben az a kritika, mely szerint az csak retorikájában önálló irányzat, valójában a *laissez faire* liberalizmus baloldali változata, amely csak a polarizált brit politikai viszonyok között jelenhetett meg autentikus módon baloldali politikaként. (Vö. Geyer 2001.) A harmadik út – marxista baloldali kritikusanak szerint – lényegét tekintve a thatcheri gazdaságpolitika egyenes folytatását valósította meg. Talán az sem meglepő, hogy a liberális gazdaságpolitikát megvalósító balközép kormányokkal szemben a jobbközép pártok a jóléti állam fenntartása mellett kezdtek érvelni.

Az, hogy mit jelent a baloldali és mit a jobboldali politika, nyilvánvalóan nem csak az határozza meg, hogy az egyes politikai irányzatok miként viszonyulnak az állam szerepéhez. Kétségtől az is nagyon fontos, hogy miként viszonyulnak a modern kor alapvető politikai értékeihez: az egyéni szabadságjogokhoz, a jogi és szociális egyenlőséghez, az igazságossághoz, a különféle társadalmi csoportok iránti szolidaritáshoz, identitásokhoz. Persze ne higgyük azt, hogy a politika világa kizárólag az értékek mentén szerveződik. A politika szereplői, a pártok csoportérdekeket képviselnek úgy, hogy minél több választó szavazatát igyekeznek megszerezni. A politikai diskurzusban folyamatosan alakul, hogy mi a hiteles baloldali vagy jobboldali politika tartalma. Ezt nemcsak a választók társadalmi, gazdasági tagoltsága (a politikai törésvonalak) határozzák meg, hanem a politikusok saját maguk is aktívan formálják (Enyedi 2004; Fábián 2005). Ugyanaz a konkrét gazdaságpolitikai intézkedés (pl. a közszolgáltatások privatizációja) lehet egyszer jobboldali, ha a szabadságra és a piacgazdaságra hivatkozik, és egy jobboldali kormány valósítja meg, de lehet baloldali is, ha a nagyobb fokú társadalmi igazságosság nevében baloldali kurzus hajtja végre. A lényeg, hogy a pártok képesek legyenek elfogadtatni a választókkal az esetleges megszorító intézkedéseket is (Green-Pedersen 2002).

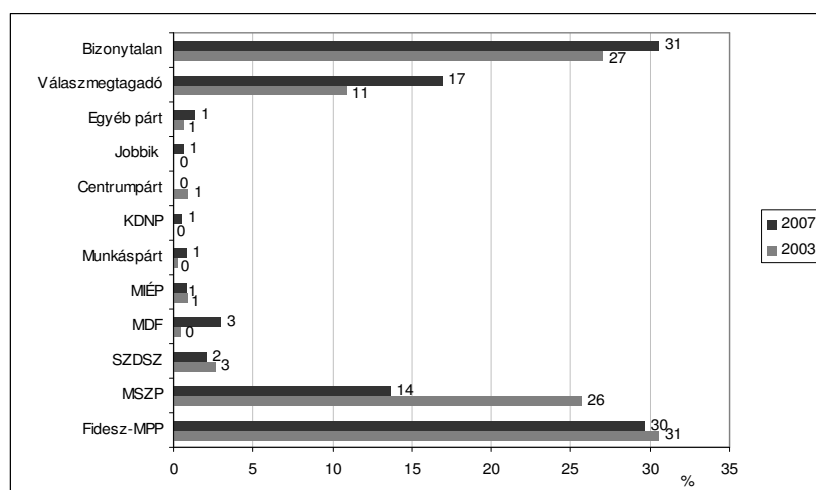
Jelen tanulmányunkban áttekintjük a pártpreferencia-csoportok arányának változását 2003 és 2007 között Magyarországon, valamint azt, hogy e csoportok pozíciója miként változott a bal- és jobboldali, valamint liberális- és konzervatív identitás mentén.¹ Végezetül azt vizsgáljuk meg, hogy a szóban forgó csoportok milyen véleményeket vallanak az állam szerepéről.

¹ A kutatásunkban TÁRKI Háztartás Monitor vizsgálat (2003. és 2007. évi hullámok), valamint a Demokrácia Kutatások Magyarországi Központja Közhasznú Alapítvány (DKMKKA) 2003. évi választáskutatási adatbázisát használjuk fel. Ez utóbbi adatfelvétel érdekessége, hogy az adatfelvételt háromszor ezerfős mintán, három kutatóintézet – a Szonda-Ipsos, a Medián és a TÁRKI

2. Pártpreferencia-csoportok

A válaszolók a 18 éves és idősebb válaszolók pártpreferenciáját a szterd kérdéssel vizsgáltuk, hogy „ha most vasárnap parlamenti választások lennének, Ön melyik párt listájára szavazna?” E kérdés alapján megkülönböztetjük a parlamenti és parlamenten kívüli pártok táborait, a bizonytalanokat, a látens preferenciával rendelkező válaszmegtagadókat. Ezúttal figyelmen kívül hagyjuk a részvételi szándékokat, a szavazói táborok elszántságát, pusztán az egyes preferencia-csoportokra koncentrálunk.

1. ábra. Pártpreferencia-csoportok a 18 éves és idősebb népesség körében 2003 ősze és 2007 ősze (%)



Forrás: DKMKKA 2003. évi választáskutatási adatbázis, AB verzió; TÁRKI Háztartás Monitor, 2007. Vö. 1. táblázat.

Zrt. – együttesen végezte egységes módszertan alapján kétféle kérdőívvel. A kutatás adatai elérhetők a TÁRKI Adatbankból (http://www.tarki.hu/cgi-bin/katalogus/tarkifo_hun.pl?sorszam=TDATA-G34), az eredményeket pedig részletesen Angelusz és Tardos (2005) mutatja be. Mindkét vizsgálat kérdőívében szerepeltek a válaszolók pártpreferenciájára és politikai-ideológiai azonosulására vonatkozó kérdések. Ezen túlmenően abban is közös a két vizsgálat, hogy mindkettő egy évvel a parlamenti választásokat követően, ősszel zajlott. Az országot a vizsgálatok idején balközép, szocialista és szabad demokrata koalíció irányította, a parlamenti ellenzéket pedig a magát jobboldaliként meghatározó Fidesz – MPP és a Magyar Demokrata Fórum (MDF) alkotta. 2006 óta a Parlament régi-új szereplője a Kereszténydemokrata Néppárt (KDNP), amely szintén jobboldali pártként vesz részt a közéletben.

Amint az *I. ábra* mutatja, a leglényegesebb változás 2003 és 2007 között az, hogy a szocialisták tábora közel felére apadt, 26%-ról 14%-ra. Megnőtt a bizonytalanok és a látens véleménnyel rendelkezők aránya. Ez utóbbi két csoport együttes aránya a teljes népesség közel felét (48%) teszi ki. A legnagyobb ellenzéki párt, a Fidesz támogatottsága a két időpont között gyakorlatilag változatlan maradt. A kisebb parlamenti pártok közül az MDF támogattságában mutatkozik a jelentősebb növekedés (0-ról 3%-ra), míg a liberális párt támogatottsága lényegében nem változott.

1. táblázat. *Pártpreferencia-csoportok megoszlása 2003-ban és 2007-ben (%)*

Pártpreferencia-csoport	2003		2007	
	N	Megoszlás	N	Megoszlás
Fidesz – MPP	919	30,6	1040	29,7
MSZP	771	25,7	478	13,6
SZDSZ	78	2,6	74	2,1
MDF	14	0,5	105	3,0
MIÉP	28	0,9	27	0,8
Munkáspárt	7	0,2	29	0,8
KDNP	–	–	20	0,6
Centrumpárt	28	0,9	–	–
Jobbik Magyarországért Mozgalom	–	–	21	0,6
Egyéb párt	20	0,7	49	1,4
Válaszmehtagadó, NA	328	10,9	592	16,9
Nem tudja, bizonytalan	813	27,1	1071	30,5
<i>Összesen</i>	<i>3007</i>	<i>100,0</i>	<i>3506</i>	<i>100,0</i>

Forrás: DKMKKA 2003. évi választáskutatási adatbázis, AB verzió; TÁRKI Háztartás Monitor, 2007

3. Politikai-ideológiai orientációk

A vizsgálatban résztvevők politikai-ideológiai azonosulását a politikai magatartás vizsgálatokban sztenderd módon használt tízfokú bal-jobb és liberális-konzervatív skálákkal mértük. A bal-jobb azonosulás terén csökkent – 5 százalékponttal – a határozott baloldali azonosulással rendelkezők köre. Hasonlóan a pártpreferencia kérdéshez ez esetben is növekedett a látencia, a válaszmehtagadók aránya (2. táblázat).

2. táblázat. A válaszok megoszlása a tízfokú bal-jobb skálán 2003-ban és 2007-ben

Bal-jobb skála	2003		2007	
	N	Megoszlás	N	Megoszlás
1 – baloldali	129	8,6	152	4,3
2	62	4,1	96	2,7
3	110	7,3	207	5,9
4	83	5,5	246	7,0
5	261	17,3	607	17,3
6	139	9,2	304	8,7
7	99	6,6	301	8,6
8	134	8,9	227	6,5
9	55	3,6	111	3,2
10 – jobboldali	107	7,1	214	6,1
Válaszmehtagadó, NA	83	5,5	480	13,7
Nem tudja, bizonytalan	244	16,2	562	16,0
<i>Összesen</i>	<i>1507</i>	<i>100,0</i>	<i>3506</i>	<i>100,0</i>

Forrás: DKMKKA 2003. évi választáskutatási adatbázis, AB verzió; TÁRKI Háztartás Monitor, 2007

A liberális-konzervatív azonosulás változásait tekintve kiemelhető, hogy csökkent – szintén 5 százalékponttal – a skála 1-es értékét választók, vagyis a határozott liberális állásponton lévők aránya, valamint erőteljesen növekedett (plusz 9 százalékponttal) a konzervatív irányba húzók (6-os értéket választók aránya). Szintén jelentősen növekedett a látencia vagyis a válaszmehtagadók aránya, csökkent viszont a bizonytalanok tábora (3. táblázat).

Összességében azt mondhatjuk, hogy 2007 végén deklarált bal-jobb és liberális-konzervatív identitással a vizsgált népesség 70%-a bír. Nagyfokú konzisztencia mutatkozik a két szóban forgó skálán regisztrált látenciában. Aki véleményét eltitkolja, vagy nem tud véleményt alkotni a bal-jobb skálán, az 80% fölötti valószínűséggel ugyanolyan választ ad a liberális-konzervatív azonosulását firtató kérdésre is.

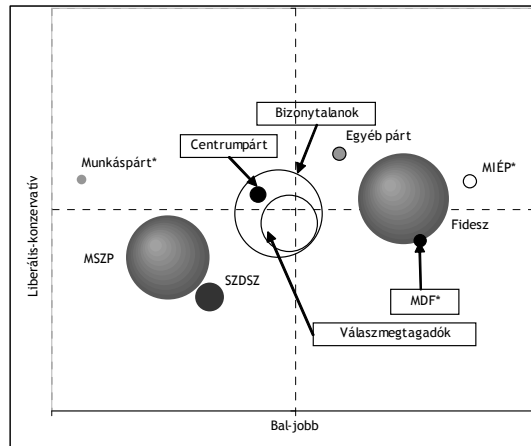
3. táblázat. A válaszok megoszlása a tízfokú liberális-konzervatív skálán 2003-ban és 2007-ben

Liberális-konzervatív skála	2003		2007	
	N	Megoszlás	N	Megoszlás
1 – liberális	113	7,5	81	2,3
2	76	5,0	88	2,5
3	100	6,7	216	6,2
4	110	7,3	260	7,4
5	218	14,5	330	9,4
6	145	9,6	657	18,7
7	81	5,4	294	8,4
8	76	5,1	262	7,5
9	52	3,4	100	2,8
10 – konzervatív	88	5,9	164	4,7
Válaszmehtagadók, NA	79	5,2	446	12,7
Nem tudja, bizonytalan	369	24,5	608	17,3
<i>Összesen</i>	<i>1507</i>	<i>100,0</i>	<i>3506</i>	<i>100,0</i>

Forrás: DKMKKA 2003. évi választáskutatási adatbázis, AB verzió; TÁRKI Háztartás Monitor, 2007

Az elmúlt félévtizedben a pártpreferencia-csoportok helyzete csak kissé változott a vizsgált politikai-ideológiai dimenziók (bal-jobb, illetve liberális-konzervatív) mentén (2. és 3. ábra). A legjelentősebb elmozdulás az MDF táborában figyelhető meg a jobboldalról a centrum irányába. A látnens csoportok (válaszmehtagadók, bizonytalanok) nagy tömegei továbbra is a centrumban helyezkednek el. (Korábban a Centrumpart próbálkozott elhódításukkal, jelenleg pedig a Demokrata Fórum tesz kísérletet megszólítani őket.)

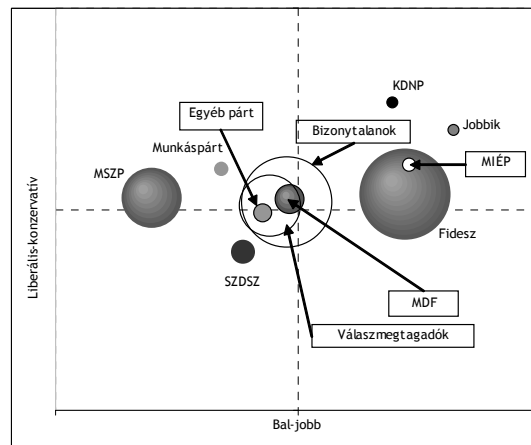
2. ábra. A pártpreferencia-csoportok elhelyezkedése a bal-jobb és a liberális-konzervatív azonosulás kétdimenziós terében, 2003



Forrás: DKMKKA 2003. évi választáskutatási adatbázis A verzió

Megjegyzés: A pártpreferencia-csoportokat jelző körök mérete a csoportok mintában megfigyelt számosságával arányosak. *Alacsony esetszám.

3. ábra. A pártpreferencia-csoportok elhelyezkedése a bal-jobb és a liberális-konzervatív azonosulás kétdimenziós terében, 2007



Forrás: TÁRKI Háztartás Monitor, 2007

Megjegyzés: A pártpreferencia-csoportokat jelző körök mérete a csoportok mintában megfigyelt számosságával arányosak.

Ezen a ponton érdemes visszatekinteni a rendszerváltás kezdeti szakaszáig. 1993-hoz képest a Fidesz-szavazók bal-jobb identitása változott a legnagyobb mértékben. Több mint 2,5 ponttal jobbra helyezik el saját magukat a párt támogatói 2003-ban, mint egy évtizeddel korábban. 1994 és 1998 közötti időszakra tehető az, hogy a Fidesz vezetői sikeresen újrapozícionálták pártjukat. A centrista liberális pártból jobboldali gyűjtőpárt lett. A liberális, szabad demokrata szavazók – kisebb mértékben a szocialisták is – 1993 és 2003 között a baloldal felé mozdultak el. A látens preferenciájú csoportok azonosulásában nem történt lényeges változás. (Vö. 4. táblázat.)

4. táblázat. A tízfokú bal-jobb skála átlaga egyes pártpreferencia-csoportokban, 1993, 2003

	1993			2003			Átlagok különbsége
	Átlag	N	Szórás	Átlag	N	Szórás	
SZDSZ	5,16	135	1,33	3,93	40	1,66	-1,24
MSZP	3,75	316	1,52	3,14	326	1,87	-0,61
Fidesz	4,92	687	1,51	7,51	393	1,96	2,59
Válaszmehtagadó	4,95	299	1,42	5,40	105	1,98	0,44
Nem tudja	4,97	537	1,19	5,21	272	2,14	0,25

Forrás: Magyar Háztartás Panel 1993; DKMKA 2003. évi választáskutatási adatbázis AB verzió

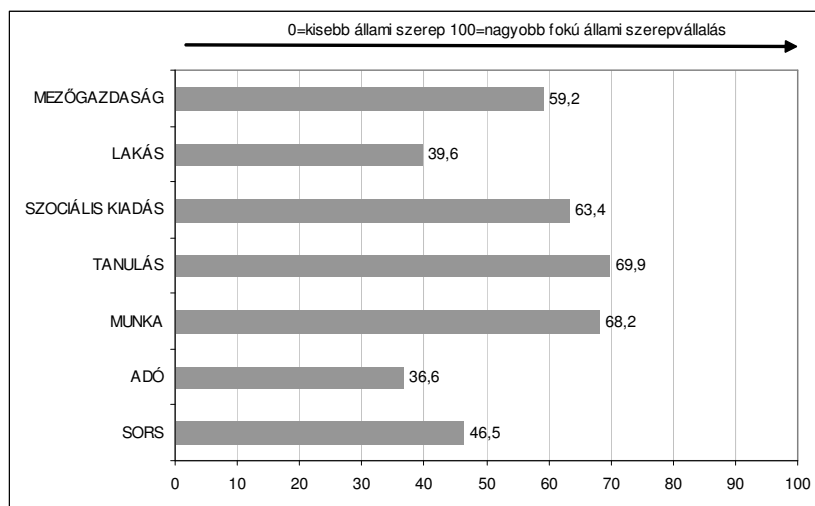
Míg tehát 1993 és 2003 között jelentős polarizáció ment végbe a pártpreferencia-csoportok bal-jobb azonosulásában, addig az elmúlt néhány évben a táborokat inkább a változatlanúság jellemezte. A pártrendszer intézményesedésének egyik fontos aspektusa a választók pártokhoz való kötődésének, hűségének kialakulása. Természetesen ennek egyik alapfeltétele az, hogy a pártok maguk állandó szereplői legyenek a szavazatokért folytatott versenynek. Ezen túlmenően az is fontos, hogy a pártok időben állandó képet sugalljanak saját ideológiai elhelyezkedésükről a megszólított társadalmi csoportok felé. Úgy tűnik e tekintetben a magyar pártrendszer meglehetősen stabilizálódott miközben – amint azt majd a későbbiekben bemutatjuk – az állammal kapcsolatos elvárások jelentősen megváltoztak.

4. Az állam szerepével kapcsolatos attitűdök

4.1. Az attitűdök és a pártpreferenciák kapcsolata

A kutatásban szerepelt egy sor attitűdkérdés, amely mindegyike az állam szerepével volt kapcsolatos a legkülönbözőbb területeken. Mindegyik kérdést oly módon kódoltunk át egy 0–100 fokú skálára, hogy a magasabb érték az állam nagyobb fokú szerepvállalását jelezze. (Lásd *Függelék*.)

4. ábra. Az állammal kapcsolatos attitűdkérdésekre adott válaszok átlagértékei



Forrás: TÁRKI Háztartás Monitor, 2007

Megjegyzés: A változók definícióját, illetve a kérdések szövegét lásd a *Függelék*ben.

A kérdésekre adott válaszok átlagát vizsgálva látható, hogy a legtöbb kérdésben inkább az állam nagyobb szerepvállalását preferálják a megkérdezettek (4. ábra). A válaszok átlagai a százfokú skálán 60-as vagy afölötti értéket mutatnak a hét kérdés közül négyben. Figyelemre méltó a feltett kérdések kontextuális hatása. Az ADÓ a SZOCIÁLIS KIADÁS változók lényegében ugyanazt próbálják mérni különböző válasz-skálákkal, nevezetesen a válaszadók adótudatosságát, illetve adócsökkentéssel kapcsolatos attitűdjét. Az egyik esetben (ADÓ) az adócsökkentést preferálják inkább, de ekkor a kérdésben csak a „szociális kiadások növelése” merül fel válasz alternatívaként. Amikor

azonban konkrét utalás van az oktatásra, egészségügyre (SZOCIÁLIS KIADÁS), akkor az emberek kevésbé hívei az adócsökkentésnek. A felsőoktatás (TANULÁS) és a munkanélküliség (MUNKA) terén a legmagasabbak az állami szerepvállalással kapcsolatos elvárások. Az állami lakásépítéssel (LAKÁS) és a mezőgazdasági termeléssel (MEZŐGAZDASÁG) kapcsolatban kisebb szerepet szánunk a közvetlen állami intézkedéseknek.

A kérdések összefüggését vizsgálva a bal- és jobboldali azonosulást mérő skálával érdekes összefüggések bontakoznak ki (5. táblázat). A nagyobb állami szerepvállalást szorgalmazók inkább jobboldali azonosulással rendelkeznek, bár a korrelációs elemzéssel feltárt összefüggések ereje gyenge: 0,1 és 0,2 közötti. Az mindenestre kijelenthető, hogy a hagyományos baloldaliság, amely a nagyobb fokú állami szerepvállaláshoz kapcsolódik, Magyarországon megszűnt a tömegattitűdök szintjén is. Ez nem utolsó sorban annak a következménye, hogy a bal- és jobboldali pártok által megfogalmazott politikai üzenetek már évek óta ebbe az irányba hatottak. Gondoljunk csak a 2008. tavaszi népszavazási kampányra (tandíj, vizitdíj, kórháziapidíj eltörlés). A nagyobbik ellenzéki párt – a jobboldali Fidesz – az állam jelentőségteljesebb szerepvállalása mellett kampányol az egészségügy és az oktatás terén. A vizsgált attitűdök a liberális-konzervatív azonosulással már az „elvárt” irányba mutatnak összefüggést, vagyis a liberálisok inkább kisebb államot szeretnének. Ugyanakkor itt is szembeötlő, hogy a kapcsolat rendkívül gyenge.

5. táblázat. Az állam szerepével kapcsolatos attitűdök korrelációja a bal-jobb és a liberális-konzervatív skálával*

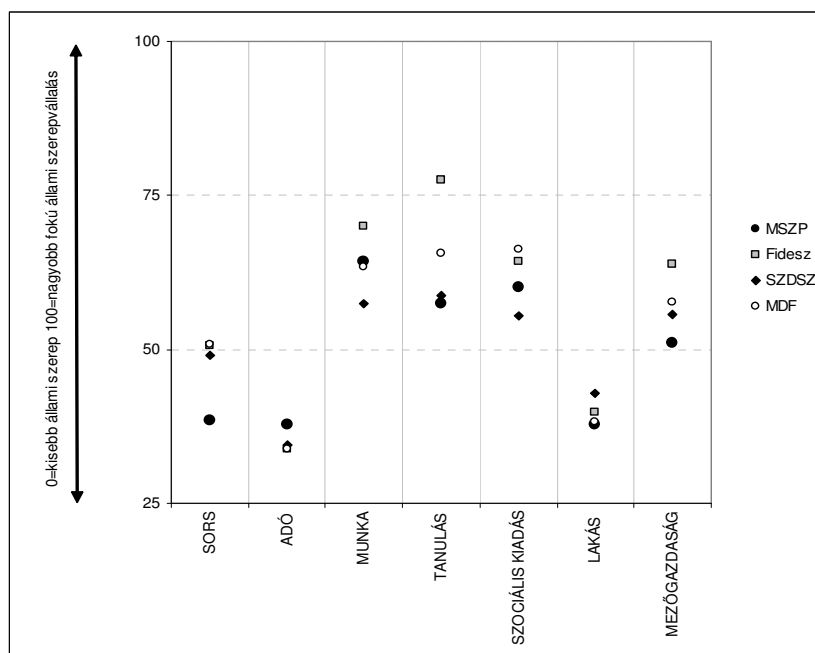
Attitűdök	Bal-jobb skála			Liberális-konzervatív skála		
	Korrelációs együttható (Pearson)	Szignifikancia szint	N	Korrelációs együttható (Pearson)	Szignifikancia szint	N
SORS	0,12	0,00	2400	0,08	0,00	2390
ADÓ	-0,09	0,00	2263	0,00	0,92	2284
MUNKA	0,08	0,00	2391	0,12	0,00	2375
TANULÁS	0,23	0,00	2406	0,09	0,00	2394
SZOCIÁLIS KIADÁS	0,02	0,32	2318	0,13	0,00	2316
LAKÁS	0,01	0,49	2388	0,03	0,13	2380
MEZŐGAZDASÁG	0,20	0,00	2336	0,13	0,000	2327

Forrás: TÁRKI Háztartás Monitor, 2007

Megjegyzés: Bal-jobb skála: 1=baloldali, 10=jobboldali. Liberális-konzervatív skála: 1=liberális, 10=konzervatív. * Az attitűdváltozók definícióját lásd a Függelékben.

A pártpreferencia-csoportok szerinti bontásból az derül ki, hogy az állammal kapcsolatos attitűdök viszonylag homogének, kis különbségek mutatkoznak az egyes csoportok között (5. ábra). Még leginkább a felsőoktatási tandíjjal kapcsolatos attitűdben (TANULÁS) mutatkoznak jelentősebb eltérések a pártpreferencia-csoportok között: a Fidesz szimpatizánsai értenek egyet leginkább az „ingyenes” felsőfokú oktatás szükségességével. Kevésbé támogatják ezt a szocialista-liberális kormánykoalíció pártjainak támogatói. Más kérdésekben is (MUNKA, MEZŐGAZDASÁG) paternalistábbnak bizonyulnak a nagyobb ellenzéki párt hívei, és az MSZP-szavazók fogadják el legkevésbé, hogy az „államnak nagyobb felelősséget kellene vállalnia az emberekről való gondoskodásban” (SORS), de összességében nincsenek jelentős különbségek a pártpreferencia-csoportok között.

5. ábra. Az állammal kapcsolatos 0–100 fokú attitűdkérdések átlagai a pártpreferencia-csoportokban (parlamentari pártok)



Forrás: TÁRKI Háztartás Monitor, 2007

Megjegyzés: A változók definícióját, illetve a kérdések szövegét lásd a Függelékben. A magasabb átlagérték paternalistább attitűdöt jelez. Vö. 6. táblázat.

6. táblázat. Az állam szerepével kapcsolatos attitűdök átlagai 0–100 fokú skálán a pártpreferencia-csoportokban*

	SORS			ADÓ			MUNKA			TANULÁS		
	Átlag	N	Szórás	Átlag	N	Szórás	Átlag	N	Szórás	Átlag	N	Szórás
MSZP	38,4	463	30,9	37,7	433	25,7	64,2	460	29,1	57,4	463	32,6
Fidesz	50,5	1016	34,9	33,8	958	28,8	70,1	1006	30,8	77,4	1010	27,1
SZDSZ	49,1	73	26,6	34,5	70	22,2	57,4	72	29,7	58,7	74	32,0
MDF	50,8	104	29,5	33,9	98	23,2	63,4	101	31,6	65,6	105	28,3
MIÉP	45,5	27	43,6	35,0	23	30,0	68,1	27	35,3	70,1	27	33,5
Munkáspárt	53,6	29	32,8	32,3	26	23,6	72,1	29	23,5	72,3	29	22,8
KDNP	42,1	20	28,0	28,7	17	23,6	71,6	20	21,7	73,4	20	30,4
Jobbik	48,1	21	34,9	41,4	21	35,5	62,7	21	32,8	83,7	21	20,8
Egyéb párt	32,3	48	28,3	30,9	46	27,1	58,3	48	35,7	61,1	47	34,3
Választagadó	47,3	563	33,2	36,2	505	27,2	69,6	560	30,8	68,3	551	30,7
Bizonytalan	45,7	1013	32,0	40,2	899	27,1	69,2	997	28,3	70,1	983	28,2
Összesen	46,5	3379	33,1	36,6	3098	27,4	68,2	3341	30,0	69,9	3331	29,8

6. táblázat folytatása

	SZOCIÁLIS			LAKÁS			MEZŐGAZDASÁG		
	Átlag	N	Szórás	Átlag	N	Szórás	Átlag	N	Szórás
MSZP	60,1	438	31,6	37,8	459	32,0	51,1	453	31,6
Fidesz	64,2	976	34,3	39,8	1007	34,0	63,9	993	30,8
SZDSZ	55,4	73	31,7	42,8	74	34,2	55,6	73	33,0
MDF	66,3	104	28,5	38,1	103	34,7	57,6	103	31,9
MIÉP	66,1	25	36,0	41,4	27	35,1	59,0	27	34,8
Munkáspárt	53,7	29	34,4	33,0	29	35,1	63,1	29	32,3
KDNP	78,7	18	28,0	46,6	19	34,2	63,0	20	24,7
Jobbik	61,0	20	35,6	34,3	21	25,8	55,9	21	34,9
Egyéb párt	59,3	48	36,3	29,1	48	30,3	49,3	46	36,0
Válaszmeztagadó	61,9	543	35,3	37,7	560	32,8	57,9	527	32,6
Bizonytalan	65,3	944	31,7	41,8	979	32,7	59,6	933	30,1
<i>Összesen</i>	<i>63,4</i>	<i>3218</i>	<i>33,2</i>	<i>39,6</i>	<i>3325</i>	<i>33,1</i>	<i>59,2</i>	<i>3226</i>	<i>31,5</i>

Forrás: TÁRKI Háztartás Monitor, 2007

Megjegyzés: A változók definícióját, illetve a kérdések szövegét lásd a *Függelék*ben. A magasabb átlagérték paternalistább attitűdöt jelez.

4.2. A redistribúciós attitűdök magyarázó modellje

Ebben a fejezetben a pártpreferenciáknak és az állami beavatkozással kapcsolatos vélekedések kapcsolatát részletesebben is elemezzük. Az attitűdök mérésére az állami újraelosztás iránti keresletet mérő indexet úgy hoztuk létre, hogy az eredményeink a 2003-as Háztartás Monitor vizsgálat adataival összehasonlíthatók legyenek. Az ún. redistribúciós indexet a munkanélküliségi biztosítás, a jövedelem újraelosztás, a felsőoktatás-finanszírozás, a hazai termelés, a mezőgazdaság támogatása, illetve az állam szociális kiadásaival kapcsolatos preferenciák egyéni összegzése révén hoztuk létre.²

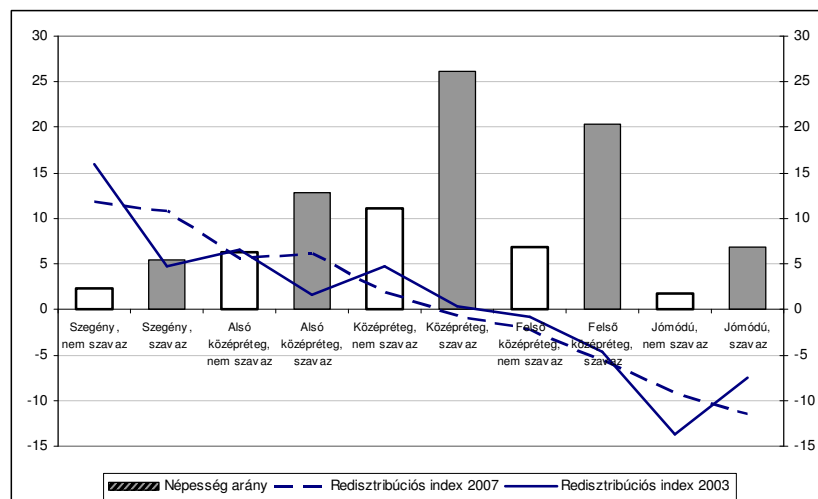
A redistribúciós attitűdök adott esetben jelentősen hozzájárulhatnak a választás eredményéhez. Ha a többségi demokráciában a szavazatokért versengő pártoknak sikerül a politikai teret az állami újraelosztás kérdése mentén kifeszíteni, és a kínált intézkedéscsomagok közötti választást a újraelosztás méretét szabályozó általános adóterhelés kérdésre leegyszerűsíteniük, akkor egy efféle redistribúciós index értékének ismerete kulcsváltozó lehet a választások eredménye szempontjából is. Elemzésünk ezen a pontján azonban nem azt vizsgáljuk, hogy mekkora lesz az állami újraelosztás iránti kereslet, hanem azt, hogy milyen társadalmi-demográfiai tényezők szabják meg ennek a keresletnek az alakulását. Néhány egyszerű, a társadalom vertikális tagozódását közelítő változó (jövedelmi helyzet, iskolázottság, munkaerőpiaci pozíció), valamint egy politikai identitásképző változó (bal- és jobboldali azonosulás) mentén tekintjük át a redistribúció iránti kereslet nagyságát. Azért azonban, hogy a valós választási szituációt jobban modellező (és ennek megfelelően a politikai preferenciákat is jobban közelítő) leíráshoz jussunk, tekintetbe vesszük a politikai aktivitás mértékét (a „most vasárnapi” választásokon való részvétel szándékát) is.³ Azt gondoljuk ugyanis, hogy a tényleges választásokon (és ennél fogva az állami újraelosztással kapcsolatban eltérő véleményeket felmutató politikai pártok közötti választásokon is) azok döntenek, akik ténylegesen részt vesznek (Larcinese 2007). Magyarországon a rendszerváltás utáni másfél évtizedben egyfelől az állami újraelosztásban érdekelt csoportok létszáma, másfelől pedig ezeknek a csoportoknak a politikai aktivitása is emelkedett (Tóth 2006).

² Maga az index az egyes változók eloszlási jellemzőit mutatóba sűrítő ún. „z-score”-ok összegzésével jött létre mindkét időpontban. Az index képzéséről, jellemzőiről és magyarázó modelljéről lásd bővebben Tóth (2007) és TÁRKI (2007).

³ Azokat tekintjük politikailag aktívoknak, akik „inkább igen” vagy „biztosan” részt kívánnak venni a választáson.

A redistribúció iránti igény azoknak a körében a legintenzívebb, akiknek a legalacsonyabbak a jövedelmei (6. ábra). Meg kell jegyezni ugyanakkor, hogy ha a redistribúció iránti keresletet akkor tekintjük szavazási viselkedés tekintetében „előjelnek”, ha annak értéke nulla fölött van, akkor a legnagyobb, az újraelosztást favorizáló csoport mégiscsak a középrétegek közül kerül ki, már csak a létszámarányuk miatt is. A felső középrétegek és a jómódúak kevésbé támogatják az állami újraelosztást igénylő megoldásokat.

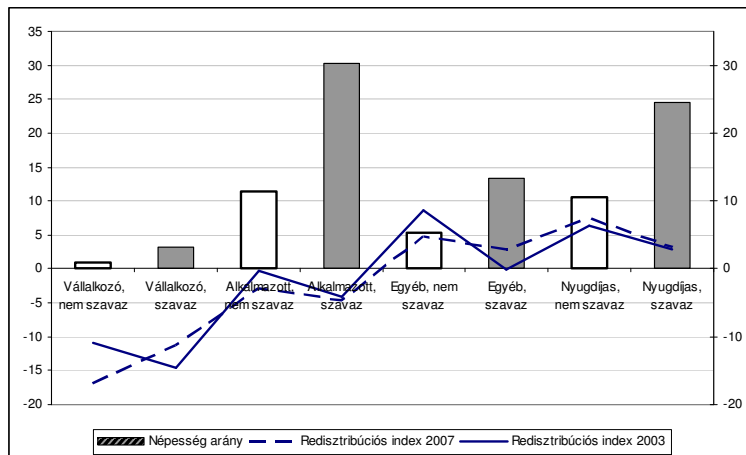
6. ábra. A különböző jövedelmi csoportokba tartozó, politikailag aktív és nem aktív választópolgárok népésében belüli aránya (2003-ban) és átlagos redistribúciós indexe 2003-ban és 2007-ben.



Forrás: TÁRKI Háztartás Monitor, 2003 és 2007

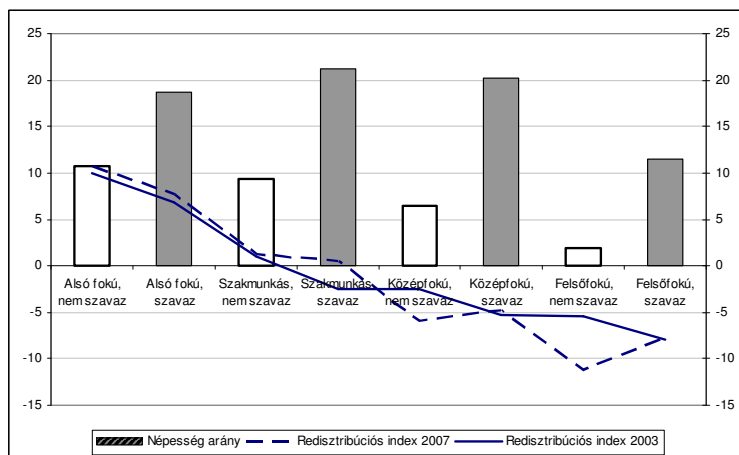
A vállalkozók, valamint kisebb mértékben az alkalmazottak között lehet olyanokat találni még, akik a redistribúciónak csak kisebb mértékben barátai (7. ábra). 2003 és 2007 között sem ebben, sem az iskolázottság szerinti megoszlásokban jelentős változás nem történt (8. ábra).

7. ábra. A különböző munkaerő-piaci csoportokba tartozó, politikailag aktív és nem aktív választópolgárok népességben belüli aránya (2003-ban) és átlagos redisztribúciós indexe 2003-ban és 2007-ben (%)



Forrás: TÁRKI Háztartás Monitor, 2003 és 2007

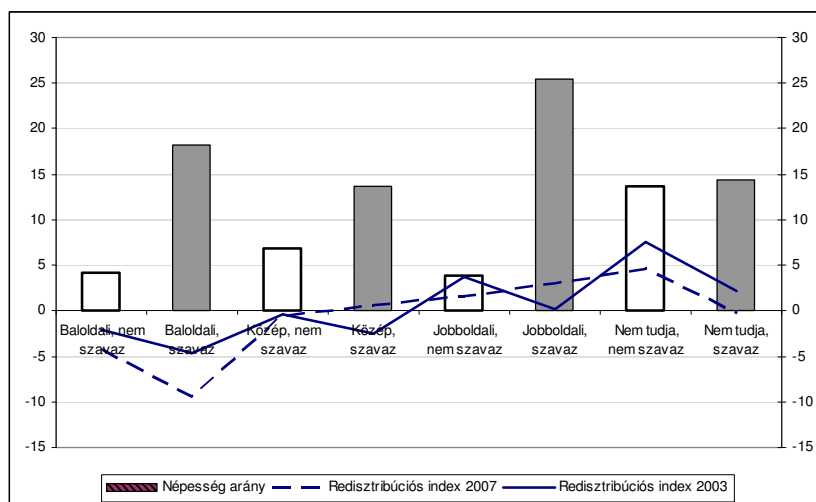
8. ábra. A különböző iskolai végzettség szerinti csoportokba tartozó, politikailag aktív és nem aktív választópolgárok népességben belüli aránya (2003-ban) és átlagos redisztribúciós indexe 2003-ban és 2007-ben (%)



Forrás: TÁRKI Háztartás Monitor, 2003 és 2007

Meglepő eredmény ugyanakkor, hogy a magukat a politikai baloldallal azonosítók redisztribúciós indexe már 2003-ban is kisebb volt, mint a jobboldaliaké. S ez a különbség az eltelt időszakban tovább nőtt (9. ábra). S ez arra utal, hogy ma már a baloldal-jobboldal dichotómia hagyományos megjelenése eltűnt. Nem tudjuk ugyanakkor, hogy itt vajon egy időleges, – a pártpreferenciák és a konkrét aktuális belpolitikai helyzet által befolyásolt – tényezőről van-e szó, vagy pedig egy tartósabb tendenciáról. Valószínűsíthetjük ugyanakkor, hogy a redisztribúció iránt összesítetten megnyilvánuló igény végső soron függ a választási részvételi aránytól is. Adataink szerint például a felvétel időpontjában a szavazási hajlandóság (politikai aktivitás) tényleges mértéke lényeges tekintetben befolyásolhatja azt, hogy melyik, ezekkel a kérdésekkel foglalkozó párt indulhat eséllyel a választáson.

9. ábra. A különböző (bal és jobboldali) politikai identitás-csoportokba tartozó politikailag aktív és nem aktív választópolgárok népességben belüli aránya (2003-ban) és átlagos redisztribúciós indexe 2003-ban és 2007-ben (%)



Forrás: TÁRKI Háztartás Monitor, 2003 és 2007.

Az általunk felépített magyarázó séma az elméleti alapok tekintetében ahhoz a közösségi választás elméletében gyökerező irányzathoz kapcsolódik, amelynek egyik mérföldköve Meltzer és Richard (1981). Elméletükben a medián szavazó modelljének fogalmi keretei között a jövedelemeloszlás tágulása (mivel az egyben a medián- és az átlagjövedelemmel rendelkező szavazó

közötti távolság növekedését vonja maga után) a redisztribúció iránti igények növekedését is magával hozza. Az elmélet finomításai⁴ – többek között – az aktuális anyagi-jövedelmi helyzet mellett a jövedelmi mobilitással kapcsolatos várakozások (Bénabou–Ok 2001; Ravallion–Lokshin 2000), valamint általában a társadalmi mobilitás lehetőségével kapcsolatos percepciók (Alesina–Ferrara 2005) is megszabják⁵.

Feltételezésünk szerint az újraelosztási preferenciát három nagyobb okcsoportra vezethetjük vissza. Az első az *önérdek* motiváció csoport. Ebbe tartozik azonban az aktuális jövedelmi helyzeten kívül a múltban tapasztalat jövedelmi mobilitás, illetve a saját jövedelmi helyzet jövőbeni alakulására vonatkozó várakozás is. A második tényezőcsoportba olyan egyéni jellemzőket sorolhatunk, amelyek az egyének *világfelfogásához* kötődnek: az egyéni felelősségvállalással kapcsolatos vélemény, a kockázattal és bizonytalansággal kapcsolatos attitűd, valamint a fogyasztás/megtakarítás kívánatos arányaira vonatkozó attitűd (ezt hedonizmus-attitűdnek neveztük el). A harmadik tényezőcsoport az adott *egyenlőtlenségi rendszer megítélését* mutatja. Az egyenlőtlenségek szintjével elégedetlennek azokat tartjuk, akik teljesen egyetértenek azzal, hogy ma Magyarországon „túlzottan nagyok” az egyenlőtlenségek.

Mindhárom tényezőcsoportot beépítettük egy-egy regressziós modellbe, amelyeket teljesen azonosan állítottuk fel 2003-ban és 2007-ben is. Mindkét évben kiegészítettük a modelleket egy pártpreferencia változóval, amely a mindkét időpontban önálló parlamenti frakcióval rendelkező négy párt egyikével való szimpatizálást mutatta (szemben a többi megkérdezettel).

Az újraelosztással kapcsolatos preferenciák magyarázatára többváltozós, úgynevezett robusztus regressziós modelleket futtattunk.⁶ A modellek abban különböznek egymástól, hogy a magyarázó változók mely csoportjait vonják be az elemzésbe. Az eredményeket a 6. és 7. táblázatok mutatják be.

⁴ Kiváló áttekintésért lásd Borck (2007).

⁵ Az önérdek-motívum mellett a szakirodalomban természetesen nyomós érvek fogalmazódnak meg az altruista hozzáállás magyarázó ereje mellett is (Fong 2001; Corneo–Grüner 2002).

⁶ A robusztus regressziós becslések során alkalmazott eljárás abban tér el az OLS-modellektől, hogy az eredményekre jelentős befolyással bíró kiugró eseteket részben levágja, részben pedig lesúlyozza. Ezáltal a paraméterbecslések megbízhatóbbak lesznek, értelmetlenné válik viszont az OLS esetében szokásosan értelmezett R^2 interpretációja.

7. táblázat. *Robusztus regressziós paraméterbecslések 2003-ban – magyarázandó változó: redistribúciós index*

	Alap-, szocio- demográfiai modell	Önérdék modell	„Világnezeti” modell	Jövedelem- intolerancia modell	Politikai modell
Jövedelem (ln)		<u>-0,34</u> [0,09]	<u>-0,32</u> [0,09]	<u>-0,32</u> [0,09]	<u>-0,30</u> [0,09]
Múltbeli jövedelmi mobilitás (5 kat.)		-0,07 [0,04]	-0,02 [0,04]	0,00 [0,04]	-0,01 [0,04]
Jövedelmi várakozások (3 kat.)		<u>-0,31</u> [0,06]	<u>-0,21</u> [0,06]	<u>-0,19</u> [0,06]	<u>-0,16</u> [0,06]
Ideológia (egyéni felelősség preferencia)			<u>0,56</u> [0,06]	<u>0,52</u> [0,06]	<u>0,50</u> [0,06]
Kockázatvállalás			<u>-0,38</u> [0,14]	-0,32 [0,14]	<u>-0,36</u> [0,14]
Hedonizmus-preferencia			-0,02 [0,06]	-0,02 [0,06]	-0,01 [0,06]
Egyenlőtlenség averzió				<u>-0,36</u> [0,06]	<u>-0,35</u> [0,06]
MSZP					<u>-0,49</u> [0,11]
Fidesz – MPSZ					-0,09 [0,10]
SZDSZ					<u>-0,90</u> [0,21]
MDF					-0,02 [0,34]
Vállalkozó	<u>-0,97</u> [0,18]	<u>-0,90</u> [0,19]	<u>-0,79</u> [0,19]	<u>-0,78</u> [0,19]	<u>-0,76</u> [0,19]
Nyugdíjas	<u>0,36</u> [0,12]	0,28 [0,12]	<u>0,32</u> [0,12]	<u>0,33</u> [0,12]	<u>0,34</u> [0,12]

	Alap-, szocio- demográfiai modell	Önérdék modell	„Világneveti” modell	Jövedelem- intolerancia modell	Politikai modell
Inaktív	0,26 [0,11]	0,14 [0,12]	0,14 [0,13]	0,17 [0,13]	0,20 [0,12]
Életkor (3 kat.)	0,08 [0,08]	0,11 [0,08]	0,06 [0,08]	0,07 [0,08]	0,09 [0,08]
Neme	0,24 [0,08]	0,25 [0,08]	0,22 [0,09]	0,21 [0,09]	0,18 [0,09]
Iskolai végzettség (4 kat.)	-0,40 [0,04]	-0,27 [0,05]	-0,21 [0,05]	-0,21 [0,05]	-0,21 [0,05]
Budapest	-0,57 [0,11]	-0,58 [0,12]	-0,52 [0,12]	-0,51 [0,12]	-0,47 [0,12]
Falu	-0,08 [0,09]	-0,13 [0,09]	-0,12 [0,09]	-0,11 [0,09]	-0,12 [0,09]
Konstans	0,62 [0,20]	5,75 [1,14]	4,23 [1,21]	4,72 [1,21]	4,48 [1,20]
N	4373	4185	3895	3895	3895

Forrás: TÁRKI Háztartás Monitor, 2003

Megjegyzés: Szignifikancia szintek: a nullától legfeljebb 1%-os szinten különböző együtthatókat aláhúzással ($p < 0,01$), az 5%-ban különbözőket dőlttel ($1 < p < 0,05$) szedtük. [] zárójelben a sztenderd hiba-becslések láthatóak.

Az alapmodell csak a kontrollváltozókat tartalmazza. Ide a megkérdezett gazdasági aktivitási státusa (kétértékű változók, amelyek az önálló vállalkozók, nyugdíjasok és inaktívak/munkanélküliek preferenciáit mutatják a többiekéhez képest, az alkalmazottak – mint referenciakategória – kihagyásával), neme, életkora (három nagyobb életkori csoportban), iskolai végzettsége (négy iskolai szinten) mellett a lakóhely településtípusa (három kétértékű változó Budapestre, városra és falura, a város kategória kihagyásával) kerültek be.

8. táblázat. *Robusztus regressziós paraméterbecslések 2007-ben – magyarázandó változó: redisztribúciós index*

	Alap-, szocio- demográfiai modell	Önérdék modell	„Világ- nézeti” modell	Jövedelem- intolerancia modell	Politikai modell
Jövedelem (ln)	<u>-0,86</u> [0,11]	<u>-0,90</u> [0,11]	<u>-0,88</u> [0,11]	<u>-0,88</u> [0,11]	<u>-0,79</u> [0,11]
Múltbeli jövedelmi mobilitás (5 kat.)	-0,07 [0,05]	-0,04 [0,05]	-0,02 [0,05]	-0,02 [0,05]	-0,01 [0,05]
Jövedelmi várakozások (3 kat.)	<u>-0,42</u> [0,07]	<u>-0,36</u> [0,07]	<u>-0,36</u> [0,07]	<u>-0,36</u> [0,07]	<u>-0,34</u> [0,07]
Ideológia (egyéni felelősség preferencia)			<u>0,49</u> [0,07]	<u>0,47</u> [0,07]	<u>0,42</u> [0,07]
Kockázatvállalás			0,10 [0,16]	0,09 [0,16]	0,00 [0,16]
Hedonizmus- preferencia			-0,45 [0,21]	-0,43 [0,21]	-0,39 [0,21]
Egyenlőtlenség averzió				-0,16 [0,07]	-0,16 [0,07]
MSZP					<u>-0,84</u> [0,14]
Fidesz – MPSZ					<u>0,42</u> [0,11]
SZDSZ					<u>-1,10</u> [0,32]
MDF					-0,24 [0,26]
Vállalkozó	<u>-0,78</u> [0,26]	-0,52 [0,25]	-0,66 [0,27]	-0,63 [0,27]	<u>-0,70</u> [0,27]
Nyugdíjas	0,24 [0,14]	0,12 [0,14]	0,07 [0,15]	0,07 [0,15]	0,13 [0,15]

	Alap-, szocio- demográfiai modell	Önérdék modell	„Világ- nézeti” modell	Jövedelem- intolerancia modell	Politikai modell
Inaktív	<u>0,50</u> [0,14]	0,16 [0,15]	0,16 [0,15]	0,17 [0,16]	0,18 [0,15]
Életkor (3 kat.)	0,20 [0,09]	0,20 [0,10]	0,22 [0,10]	0,23 [0,10]	<u>0,26</u> [0,10]
Neme	<u>0,31</u> [0,09]	<u>0,32</u> [0,09]	<u>0,29</u> [0,10]	<u>0,30</u> [0,10]	<u>0,32</u> [0,10]
Iskolai végzettség (4 kat.)	<u>-0,47</u> [0,05]	<u>-0,30</u> [0,05]	<u>-0,26</u> [0,05]	<u>-0,26</u> [0,05]	<u>-0,25</u> [0,05]
Budapest	0,07 [0,13]	0,31 [0,13]	0,33 [0,14]	<u>0,37</u> [0,14]	<u>0,47</u> [0,14]
Falu	0,50 [0,10]	0,49 [0,10]	0,51 [0,11]	0,51 [0,11]	0,47 [0,11]
Konstans	0,22 [0,24]	12,54 [1,42]	12,04 [1,52]	11,92 [1,52]	10,57 [1,51]
N	3556	3424	3195	3167	3167

Forrás: TÁRKI Háztartás Monitor, 2007

Megjegyzés: Szignifikancia szintek: a nullától legfeljebb 1%-os szinten különböző együtthatókat aláhúzással ($p < 0,01$), az 5%-ban különbözőket *dől*ttel ($t < p < 0,05$) szedtük. [] zárójelben a sztenderd hiba-bebecslések láthatóak.

Az *alapmodellben* zömmel a várt összefüggéseket találjuk. Egyéb tényezők változatlansága mellett a vállalkozók a többi kategóriához képest szignifikánsan kisebb mértékben ragaszkodnak az állami megoldásokhoz, mint a többi munkaerő-piaci kategóriába tartozók, az inaktívak és munkanélküliek redistribúció iránti kereslete pedig lényegesen nagyobb a népesség átlagánál. Az iskolázottság jelentős hatást mutat (még hozzá negatívát, tehát minél magasabb a kérdezett iskolai végzettsége, annál kisebb az állami újraelosztás iránti kereslete). Ez így van mindkét évben és lényegében mindegyik modellben. 2003-ban még Budapest jelentősen különbözött a falvaktól és a városoktól. A fővárosban kisebb volt az újraelosztási index értéke, mint vidéken. Ez az összefüggés 2007-ben azonban már elenyészik, vagyis nincs önálló hatása

a Budapesti lakhelynek e tekintetben. Érdeemes kiemelni, hogy az életkor hatása nem szignifikáns.⁷ Ami még érdekes és némiképpen meglepő az az, hogy a kérdezett nemének szignifikáns hatása van az újraelosztási preferenciákkal kapcsolatos attitűdre: a nők nagyobb, a férfiak kisebb államot preferálnának.

Az alapmodellt egy lépésben bővítettük ki az *egyéni önérdeket* reprezentáló különböző változókkal. A modellbe így került bele a kérdezett jövedelme (az egy főre eső háztartási jövedelmek természetes alapú logaritmusában), az elmúlt időszakban megélt jövedelemváltozás (hogyan alakult a megkérdezett és családja anyagi helyzetének változása az elmúlt tíz évben, a modellben ötfokúvá konvertált skála szerint), valamint a kérdezett jövőbeni jövedelmi pozíciójával kapcsolatos várakozása: az, hogy a kérdezett elképzelése szerint az elkövetkező egy évben javulni fog-e saját, illetve családja anyagi helyzete.

A jövedelem hatása továbbra is szignifikáns⁸ és negatív: minél magasabb a kérdezett jövedelme, annál kisebb mértékben mondható állami újraelosztás-pártinak. Az általános jövedelem-várakozással kapcsolatos változó mindkét évben szignifikáns és negatív hatást gyakorol: minél inkább jövedelme növekedésére számít valaki, annál kisebb mértékben áll az újraelosztási opció mellé. 2007-ben már ez az egyik leginkább meghatározó tényező az állami redisztribúciós kereslet meghatározásában. A jövedelem és a jövedelmi várakozások bevonása elvesz valamennyit abból a hatásból, amelyet az egyes munkaerő-piaci kategóriákhoz tartozásnak tulajdonítottunk első körben. Másképpen fogalmazva: a nyugdíjasok és inaktív/munkanélküliek részben azért redisztribúció-pártibb, mert alacsonyabb a jövedelmük, illetve negatívabbak a tapasztalataik és a várakozásaik, nem csak önmagában azért, mert társadalmi-gazdasági státusuknál fogva érintettek az újraelosztásban.

A következő kibővített modell az eddigiekhez képest új „világnézeti” változókat von be. Az elsőt egy kifejezetten ideológiai jellegű kérdésre adott válasz alapján képeztük (mennyire ért egyet a megkérdezett azzal, hogy az egyéneknek nagyobb mértékben kellene felelősséget vállalniuk a saját sorsuk alakulásában vagy az államnak kellene ebben nagyobb szerepet játszania). A második pedig a kockázattal kapcsolatos attitűdöt méri (egy olyan kérdés révén, hogy két lehetséges állásajánlat közül a megkérdezett véleménye szerint a nagyobb várható értékű bizonytalanabb jövedelmet hozó állást vagy

⁷ A modellben szereplő háromértékű tipológia mellett kipróbáltuk egy részletesebb, hatértékű csoportosítást is, valamint kísérleteztünk a nemlineáris eshetőségek feltérképezése érdekében külön az egyes kohorszok mentén kétértékű változók bevezetésével is, sikertelenül.

⁸ 2003-ban csak 5%-os szinten.

pedig az alacsonyabb volatilitású, de szerényebb jövedelmet hozó állást kelene-e elfogadni). A harmadik változó azokat különíti el egymástól, akik különböző mértékben tartják fontosnak a jövőre való takarékoskodást.

A kockázatvállalással kapcsolatos változó hatása a várt irányban szignifikáns 2003-ban, viszont 2007-ben már nem az. Az általános ideológiai preferenciákat tükröző változó azonban mindkét évben meglehetősen erős összefüggést mutat az újraelosztási preferenciákkal. Bizonyos magasabb absztrakciós szinten persze az egyéni felelősségvállalással kapcsolatos attitűd és az újraelosztási preferencia egy töről fakad, de a modellből úgy látszik, hogy az általános gazdaságfilozófiai attitűd egyben az újraelosztási preferenciákat is meghatározza.

A hatodik kibővített modell egy új változót tartalmaz: azt, hogy a megkérdezettek milyen a kialakult *egyenlőtlenségi rendszerrel kapcsolatos véleménye* (túlságosan nagy/nagynak tartja-e az egyenlőtlenségeket, vagy nem). Ez a változó is szignifikáns és pozitív 2003-ban: azok fogják nagyobb mértékben támogatni az állami újraelosztási opciót, akik egyébként elégedetlenek a kialakult egyenlőtlenségek mértékével. 2007-ben gyengébb, de ugyanúgy érvényes ez az összefüggés.

Az utolsó „politikamentes” modell eredményei alapján „újraolvasva” a lefuttatott regressziók eredményeit, a következőket találjuk. Az állami újraelosztással kapcsolatos általános preferenciákat elsősorban a megkérdezettek általános gazdaság- és társadalompolitikai beállítottsága, világnézeti predispozíciója szabja meg. Ennek a kialakulása nyilván szocializációs tényezők, életút, foglalkozási pálya, és sok más által befolyásolt, de mindenesetre az egyéni felelősségvállalással kapcsolatos általános (paternalista) attitűd nagyon erős hatást gyakorol az állam/piac opciók közötti választásra. Nagyon fontos az iskolázottság szerepe. A magasabb iskolázottságúak kisebb mértékben preferálják az állami megoldásokat (természetesen egyéb tényezők változatlansága mellett, és természetesen azzal a megszorítással, hogy az értelmiségen belül is nagyfokú, de ebben az elemzési keretben nem vizsgálható heterogenitást gyaníthatunk). Az állami újraelosztással kapcsolatos preferenciákra jelentős szerepet gyakorol a megkérdezettek jövedelme, de annak nem csak a ténylegesen realizált összege, hanem a jövedelmek percipiált dinamikája is. Önmagában a foglalkoztatási helyzet (a megkérdezett egyének munkaerő-piaci státusa) hatása kisebb jelentőségű, de a vállalkozók, önálló egzisztenciájúak lényegesen kisebb állami újraelosztás iránti keresletet mutatnak, mint a társadalom többi csoportja.

A pártpreferenciák hatása szempontjából a legérdekesebb természetesen az utolsó, választási preferenciákat is tartalmazó modell. Ebben a tekintetben a két időpont között jelentős változás zajlott le. Az MDF-szavazók preferen-

ciái egyik időpontban sem térnek el szignifikánsan a többiekétől. Az SZDSZ szavazói mindkét időpontban szignifikánsan a kisebb állam mellett voltak. Jelentős volt viszont a változás a két legnagyobb párt szavazótáborának véleményét illetően. 2003-hoz képest 2007-re az MSZP szavazói lényegesen kisebb mértékben támogatják az „állampárti” opciókat, míg a Fidesz – MPSZ szavazói ahhoz képest, hogy 2003-ban még nem tértek el szignifikánsan a népesség egészétől az állami újraelosztással kapcsolatos preferenciáik tekintetében, 2007-re már egyértelműen, szignifikánsan és jelentős mértékben támogatják az állami megoldásokat.

5. Összefoglalás

Ma Magyarországon a szavazókorú népességnek mintegy 70%-a rendelkezik bal-jobb, illetve liberális-konzervatív azonosulással. Az utóbbi fél évtizedben a pártpreferencia-csoportok helyzete csak kismértékben változott a vizsgált politikai-ideológiai dimenziók mentén. A látens csoportok (válaszmeztagadók, bizonytalanok) nagy tömegei továbbra is a centrumban helyezkednek el. Miközben azonban a politikai-ideológiai azonosulás és a pártpreferencia-csoportok közötti összefüggés erős, addig a baloldaliságnak és jobboldaliságnak az állami szerepvállalással kapcsolatos attitűdökhöz hagyományosan meglévő kapcsolódása elmosódni látszik. Mára tehát a baloldaliak (akik inkább MSZP-szavazók) már kevésbé állam-pártiak, míg a jobboldaliak (akik inkább Fidesz-szavazók) már inkább állam-pártiakká váltak.

A kérdés természetesen az, hogy mi történhetett 2003 és 2007 között a szavazói táborokkal, miért változtak meg az egyes csoportokban az állami újraelosztással kapcsolatos attitűdök? Az egyik interpretáció szerint azt mondhatjuk, hogy a kormánypárti és az ellenzéki szavazók véleménye ahhoz igazodott, amit a számukra egyébként kedves pártok vezetői nekik magyarázatként, véleményként, világértékelésként ajánlottak. Ennek is van pozitív valószínűsége, de úgy véljük, hogy egy másik interpretációnak is lehet létjogosultsága. Eszerint a népességben meglévő, az állami szerepvállalással kapcsolatos véleményeloszlás átfedte a pártpolitikai szavazótáborokat, amelyet felismert az ellenzéki párt vezetése, és a keresletnek megfelelő vélemények hangoztatásával érte el támogatottságának jelentős mértékű emelkedését. Az igazság biztosan valahol e két értelmezés között lehet. Mindenesetre ez az elemzés is, miként a tanulmányunk első felében bemutatott adatok, arra engednek bennünket következtetni, hogy ma már a hagyományos „bal-” és „jobboldal” nem annyira a tradicionális gazdasági-társadalmi értékekhez kapcsolódik, hanem sokkal inkább a legnagyobb pártokkal való azonosulás

szinonimája lett a választópolgárok egy nagyon jelentős nagyságú csoportja számára. A bal-jobboldali azonosulás tehát ma már független az állami szerepvállalással és az egyéni felelősséggel kapcsolatos attitűdöktől. A baloldali szavazók kötődése az állami gondoskodáshoz a tömegattitűdök terén is el-tűnt, nemcsak a politikai elit folytatott „új baloldali” politikát. Mindeközben a bal-jobboldali azonosulás fontos szerepe megmaradt, hiszen továbbra is nagyobb különbségek vannak e tekintetben a pártpreferencia-csoportok között, mint például a liberális-konzervatív skála alapján. De vajon mi határozza meg a bal- és jobboldali azonosulást, ha annak hagyományos tartalma már elhalványult? Ennek a kérdésnek a megválaszolása túlmutat e tanulmány keretein, de feltételezhető, hogy a pártidentitás, – a „pártosság” – és az alapvető politikai törésvonalak (pl. vallásosság, a korábbi államszocialista rendszerhez fűződő viszony) kínálják fel azokat a szocializációs kereteket, melyek hatására kialakul a választók bal- avagy jobboldali identitása.

IRODALOM

- Alesina, A. – E. La Ferrara 2005: Preferences for redistribution in the land of opportunities. *Journal of Public Economics*, Elsevier, vol. 89, no. 5–6, (June) 897–931. p.
- Angelusz, R. – Tardos, R. szerk. 2005: Törések, hálók, hidak. Választói magatartás és politikai tagolódás Magyarországon. Budapest: Demokrácia Kutatások Központja Közhasznú Alapítvány.
- Angelusz R. – Tardos R. szerk. 2006: Mérésről mérésre. A választáskutatás módszertani kérdései. Budapest: Demokrácia Kutatások Központja Közhasznú Alapítvány.
- Bénabou, R. – E. A. Ok 2001: Social mobility and the demand for redistribution: The pout hypothesis. *Quarterly Journal of Economics*, 2001, vol. 116, no. 2, (May) 447–487. p.
- Borck, R. 2007: Voting, inequality and redistribution. *Journal of Economic Surveys*, vol. 21, no. 1.
- Corneo, G. – H. Grüner 2002: Individual preferences for political redistribution. *Journal of Public Economics*, vol. 83, (January) 83–107. p.
- Enyedi Zs. 2004: A voluntarizmus tere. A pártok szerepe a törésvonalak kialakulásában. *Századvég*, 3. sz. 3–26. p.
- Fábián Z. 2005: Törésvonalak és a politikai ideológiai azonosulás szerepe a pártszimpátiák magyarázatában. In: Angelusz, R. – Tardos, R. szerk. 2005: Törések, hálók, hidak. Választói magatartás és politikai tagolódás Magyarországon. Budapest: Demokrácia Kutatások Központja Közhasznú Alapítvány, 207–242. p.
- Fábián Z. – Tóth I. Gy. 2008. Lófogók és csirkekötők: pártpreferencia-csoportok politikai azonosulása és attitűdjei. In: Szívós P. – Tóth I. Gy. 2008: Köz, teher, eloszlás. TÁRKI Monitor Jelentések, 2008. Budapest: TÁRKI, 203–220. p.
- Fong, C. 2001: Social preferences, self-interest, and the demand for redistribution. *Journal of Public Economics*, vol. 82, no. 2, 225–246. p.
- Geyer, R. 2001: Beyond the third way. The science of complexity and the politics of choice. Paper prepared for the Joint Sessions of the ECPR, Grenoble, April 2001. <http://www.essex.ac.uk/ecpr/events/jointsessions/paperarchive/grenoble/ws11/geyer.pdf> (Letöltve: 2008. júl. 28.)

- Giddens, A. 1999: A harmadik út. Budapest: Agóra Marketing.
- Green-Pedersen, Ch. 2002: The Politics of Justification: Party Competition and Welfare State Retrenchment in Denmark and the Netherlands from 1982 to 1998. Amsterdam: University Press.
- Larcinese, V. 2007: Voting over redistribution and the size of the welfare state: the role of turnout. *Political Studies*, vol. 55, 568–585. p.
- Meltzer, A. H. – S. F. Richard 1981: A rational theory of the size of government. *The Journal of Political Economy*, vol. 89, no. 5, 914–927. p.
- Ravallion, M – M. Loskhin 2000: Who wants to redistribute? The tunnel effect in 1990s Russia. *Journal of Public Economics*, vol. 76, 87–104. p.
- TÁRKI 2007: Adótudatosság, fiskális illúziók és az állami újraelosztással kapcsolatos preferenciák 2007-ben Magyarországon. Budapest: TÁRKI, 2007. augusztus.
- Tóth, I. Gy. 2007: Tolerance for inequalities and the demand for redistribution in Hungary, 1987–2005. <http://www.tarki.hu/adatbank-h/kutjel/pdf/b011.pdf> (Letöltve: 2008. júl. 28.)
- Tóth I. Gy. 2006: Összetételi hatások a választói aktivitás és a politikai tagoltság elmozdulásai mögött. In: Angelusz R. – Tardos R. szerk. 2006: Mérésről mérésre. A választáskutatás módszertani kérdései. Budapest: Demokrácia Kutatások Központja Közhasznú Alapítvány. 245–268. p.

Függelék

Az állam szerepével kapcsolatos attitűdváltozók kialakítása

1. SORS: az eredetileg négyfokú skála 0–100 fokú skálára transzformálva.

Eredeti kérdés: *„Ezen a válaszlapon egymásnak ellentmondó a) és b) kijelentések szerepelnek. Mondja meg mindegyikről, hogy melyikkel ért egyet: Feltétlenül az a) kijelentéssel, inkább az a) kijelentéssel, inkább a b) kijelentéssel, vagy feltétlenül a b) kijelentéssel?”*

Válaszok: (a) 0 = *„Az embereknek saját maguknak kell vállalniuk a felelősséget sorsuk alakulásáért.”*

(b) 100 = *„Az államnak nagyobb felelősséget kellene vállalnia az emberekről való gondoskodásban.”*

2. ADÓ: az eredetileg tízfokú skála 0–100 fokú skálára transzformálva

Eredeti kérdés: *„Ha a kormány mérlegelné, hogy az adókat csökkentse, vagy pedig a szociális kiadásokat növelje, akkor Ön szerint hogyan kellene az államnak állást foglalnia? Kérem, a VÁLASZLAP segítségével mondja meg, hogy hol helyezné el az Ön véleményét egy 1-től 10-ig terjedő skálán, ahol az 1-es jelentené az adók csökkentését, a 10-es pedig a szociális kiadások növelését?”*

Válaszok: 0 = adók csökkentése 100 = szociális kiadások növelése.

Eredeti kérdés: „Az emberek eltérő módon gondolkodnak arról, hogy Magyarország gazdasági és társadalmi problémáinak megoldása érdekében milyen fontos lépések megtételére lenne szükség. Ezen a válaszlapon egymásnak ellentmondó a) és b) kijelentések szerepelnek. Mondja meg mindegyikről, hogy melyikkel ért egyet: Feltétlenül az a) kijelentéssel, inkább az a) kijelentéssel, inkább a b) kijelentéssel, vagy feltétlenül a b) kijelentéssel?”

3. MUNKA: eredetileg négyfokú skála 0–100 fokú skálára transzformálva:

(a) 100 = „Az állam kötelessége, hogy munkát biztosítson a munkanélkülieknek.”

(b) 0 = „A foglalkoztatással kapcsolatos problémák megoldását a piaci viszonyokra kell bízni.”

4. TANULÁS: az eredetileg négyfokú skála 0–100 fokú skálára transzformálva:

(a) 0 = „A tanulás is befektetés és csakis a tandíjbefizetések által biztosítható az egyetemek színvonalas működése.”

(b) 100 = „Az államnak kötelessége, hogy tandíj nélkül is biztosítsa a fiatalok felsőfokú képzését.”

5. SZOCIÁLIS KIADÁS: eredetileg négyfokú skála 0–100 fokú skálára transzformálva:

(a) 100 = „A kormány fontos feladata lenne, hogy többet költjön az egészségügyre, az oktatásra és különböző szociális juttatásokra.”

(b) 0 = „Az adók csökkentése fontosabb lenne még akkor is, ha kevesebb pénz jut az egészségügyre, az oktatásra és különböző szociális juttatásokra.”

6. LAKÁS: az eredetileg négyfokú skála 0–100 fokú skálára transzformálva:

(a) 100 = „A fiatalok lakásproblémáinak megoldása csakis az állami lakások építésével képzelhető el.”

(b) 0 = „Minden fiatal oldja meg saját lakásproblémáját, de az állam támogatja őket kedvező hitellehetőségekkel és adókedvezményekkel.”

7. MEZŐGAZDASÁG: az eredetileg négyfokú skála 0–100 fokú skálára transzformálva:

(a) 100 = „Az államnak anyagilag támogatnia kell a mezőgazdasági termelést, mert e nélkül megélhetési gondjai lennének a termelőknek.”

(b) 0 = „A mezőgazdasági termékek is ugyanolyan termékek, mint amiket más gazdasági ágazatok állítanak elő. A mezőgazdasági termelők megélhetési gondjainak megoldását is a piaci viszonyokra kell bízni.”