

# Foglalkozási mobilitás Magyarországon, 1992–2007

Balogh Anikó – Róbert Péter

## 1. Bevezetés

Tanulmányunkban a foglalkozási mobilitás alakulását vizsgáljuk a rendszer-változást követő mintegy másfél évtizedben. Ezúttal azonban nem a mobilitás kutatások leggyakoribb, a szülőhöz viszonyított, intergenerációs elemzését végezzük el, erről ld. Róbert és Bukodi (2004) tanulmányát. Kutatásunk arra az életúton belüli, intragenerációs foglalkozási *turbulenciára* irányul, amelyet a szocialista rendszer összeomlását követően Magyarországon bekövetkezett politikai és gazdasági átalakulások gerjesztettek. Az ilyen típusú kutatások gyakori témája a nyertesek és vesztesek vizsgálata. Nézőpontunk azonban ezúttal leíróbb jellegű, megmarad a foglalkozási mobilitás mértékének és jellegének regisztrálásánál, nem kapcsolja ezeket a folyamatokat olyan mértékben a státusnyerés vagy -vesztés egészéhez, mint más elemzések (pl. Kolosi-Róna-Tas 1992; Kolosi-Róbert 2004; Kolosi-Tóth 2008).

Az elemzés két célkitűzést követ. Egyfelől lényegi képet kívánunk adni arról a foglalkozási mobilitási folyamatról – a felfelé és lefelé mozgások hullámzásáról –, ami a magyar társadalmat jellemezte az elmúlt évtizedekben. Erre az áttekintésre a 2007-ben készült TÁRKI Háztartások Életút Vizsgálata (HÉV) kínál lehetőséget a témában elérhető friss adatok révén. Másfelől vizsgálni kívánjuk az ilyen típusú adatok *megbízhatóságát*, kihasználva, hogy a HÉV a korábbi Magyar Háztartás Panel vizsgálat (MHP) longitudinális jellegű folytatása, s a kérdezettek személyükben megegyeznek a Panel korábbi kérdezettjeivel; továbbá azt, hogy az adatfelvétel ugyanakkor visszatekintő retrospektív foglalkozástörténeti kérdéseket is tartalmazott.<sup>1</sup> Az adatbázis struktúrája így lehetővé teszi, hogy összehasonlítsuk *ugyanazon* válasz-

---

<sup>1</sup> Ez a tanulmány épít a szerzők külön-külön végzett elemzésére (Róbert 2008; Balogh 2008), melyek a Háztartások Életút Vizsgálata kutatás összefoglaló tanulmánykötetében jelentek meg (Kolosi-Tóth szerk. 2008).

adók longitudinálisan, paneljellegűen (MHP), valamint retrospektív módon (HÉV) mért foglalkozási mobilitási adatait.<sup>2</sup>

A tanulmány első felében a foglalkozási mobilitás alakulását vizsgáljuk 1992 és 2007 között, a HÉV-kutatás retrospektív foglalkozástörténeti adatai alapján. Itt gyakorlatilag minden egyes évre vonatkozóan rendelkezünk egy foglalkozási adattal. Minden foglalkozáshoz<sup>3</sup> hozzárendeltünk egy pontszámot<sup>4</sup>, s mobilitásnak tekintjük, ha valaki akárcsak egy ponttal is elmozdul<sup>5</sup> ezen az intervallum-skálán két megfigyelési időpont között. Az így definiált és számított mobilitási ráták azt fejezik ki, hogy valaki az előző évhez képest tapasztalt-e mobilitást az 1992 és 2007 közötti időszakon belül. Az elmozdulás előjelének függvényében beszélünk felfelé és lefelé mobilitásról. (A módszer további részleteiről ld. Róbert (2008).)

A tanulmány második felében összehasonlítjuk a longitudinális és a retrospektív foglalkozási mobilitás jellegzetességeit 1993 és 2007 között, mind a foglalkozási kategóriák, mind pedig az ISEI-pontszámok szintjén. Ez utóbbiak révén két párhuzamos státusmegszerzési modellt is bemutatunk a kétféle megközelítés alapján. Végül egy modellben megbecsüljük azt a jelenséget, amikor a longitudinális adatfelvétel kezdeti időpontjára vonatkozóan eltérő foglalkozási információval rendelkezünk az eredeti időpontban adott, illetve a retrospektív, 2007-ből származó adatok alapján.

## 2. Korábbi hazai kutatások

A foglalkozási mobilitás ISEI-indexen való mérésére és vizsgálatára korábban egy más természetű adatbázison tettünk kísérletet (Róbert 1999). Az

---

<sup>2</sup> Az itt bemutatott összehasonlításhoz hasonlóan paneladatok és retrospektív foglalkozástörténeti adatokat vizsgál Solge (2001) is, megközelítése azonban mégis más, hiszen ő *különböző* válaszadók ugyanarra a periódusra vonatkozó válaszait hasonlította össze.

<sup>3</sup> A foglalkozásokat az adatbázis négyjegyű FEOR-kódokkal (Foglalkozások Egységes Országos Rendszere) kódolva tartalmazza.

<sup>4</sup> A pontszámok az ún. ISEI-pontok (International Socio-Economic Index), ennek részleteiről és technikai előállításáról ld. Ganzeboom–de Graaf–Treiman (1992). A szakirodalom az ISEI-mérést vertikális skálának tekinti, ami a foglalkozási helyzetet hierarchikus rendszerben mutatja.

<sup>5</sup> Első pillantásra úgy tűnhet, hogy az „akárcsak egy ponttal való elmozdulás” nagyon tág értelmezése a mobilitásnak, és így „sokan” mobilak lesznek. Itt is látni fogjuk és más magyar vagy külföldi adatok is azt mutatják, hogy ez a valóságban nem így van. A definíció természetesen kutatói döntés eredménye. Lehetne úgy is dönteni, hogy nem egy pontos, hanem  $x > 1$  pontos elmozdulás minősül mobilitásnak. Minden döntés nyilván vitatható. Az a gyakorlat, amely az egy pontos elmozdulást alkalmazza ilyen mérésekre, azzal érvel, hogy a mobilitás mértéke így egy szélsőérték lesz, *legfeljebb* ilyen mértékű a mobilitás, más definíció esetén ennél csak kisebb lehet, miközben bármilyen más  $x > 1$  szám esetében a vita arról szólna, hogy mennyivel lenne nagyobb vagy kisebb a mobilitás  $x$  értéke szerint.

ISSP 1999. évi keresztmetszeti felvételének adatain rendelkezésre állt a kérdezettek 1989. évre retrospektív módon és a 1999. évre – a felvétel idején – mért foglalkozása. Mivel a közbülső időpontokra vonatkozóan adatokkal nem rendelkezünk, a mobilitás (azaz az egy pontos elmozdulás 1989 és 1999 között) egy 0/1 értékű valószínűségi változó lett, mely mutató szerint a megkérdezettek 12,1%-a felfelé, 12,5%-a lefelé volt mobil. Az eredmény értelmezésekor figyelembe kell venni, hogy természetesen nem minden válaszadó dolgozott mindkét időpontban: a minta az 1999. évi 18 év feletti felnőtt lakosságot reprezentálta, márpedig ezek közül sokan még tanultak 1989-ben, illetve a minta egy jelentős része nem dolgozott 1999-ben, ez utóbbi csoport esetében egy korábbi, pl. nyugdíj, munkanélküliség előtti foglalkozáshoz lehetett hozzárendelni az ISEI-pontszámot. A mindkét időpontban a munkaerőpiacon lévők esetében a felfelé, illetve lefelé mobilitás értéke mintegy 20-20% volt.

Egy következő, szintén retrospektív foglalkozástörténeti adatokat alkalmazó kutatásban már figyelembe vettük, hogy a rendszerváltást követően Magyarországon a többi volt szocialista országhoz képest különösen jelentős volt a foglalkoztatás csökkenése, és a munkaerőpiacon jelenlévő keresők aránya azóta is a legalacsonyabbak között van az Európai Unióban. Ez az elemzés bizonyította, hogy a munkapiaci részvétel folyamatossága, illetve a szándékolt vagy kényszerű megszakítások előfordulása jelentős mértékben befolyásolták a kérdezett társadalmi helyzetének egészét, s azt, hogy valaki milyen társadalmi státuszban van napjainkban a magyar társadalomban (Kolosi-Róbert 2004).

Szintén a korábbi kutatási tapasztalatok, s általában az elmúlt közel két évtized dinamikájára, szakaszolására vonatkozó elemzések (ld. a TÁRKI MHP és Háztartás Monitor tanulmányai) tudjuk, hogy a foglalkozási turbulencia a vizsgált időszak elején volt erősebb, majd az időszak vége felé tartva „lecsendesedett”, s várhatóan egy fordított U betű formáját ölti. Ez igaz a felfelé és a lefelé mozgásokra is, de a foglalkozási helyzet javulása vagy romlása összefügg azokkal a „háttérváltozókkal” (pl. nem, képzettség, munkaerőpiaci részvétel), amelyeket mi is figyelembe veszünk elemzésünk során.

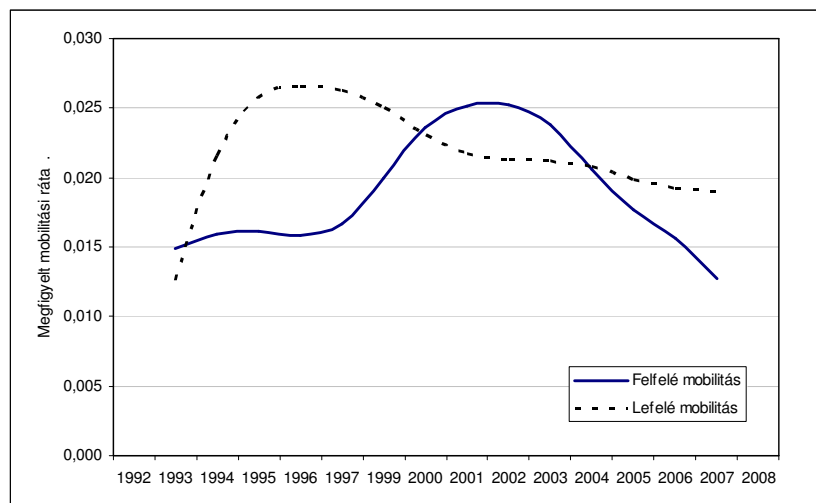
### *3. Foglalkozási turbulencia 1992–2007*

#### *3.1. Foglalkozási turbulencia nemek szerint*

A HÉV-adatok alapján a férfiak foglalkozási mobilitási gyakoriságára vonatkozó eredmények szerint a lefelé mobilitás intenzitása gyorsan növekedett a

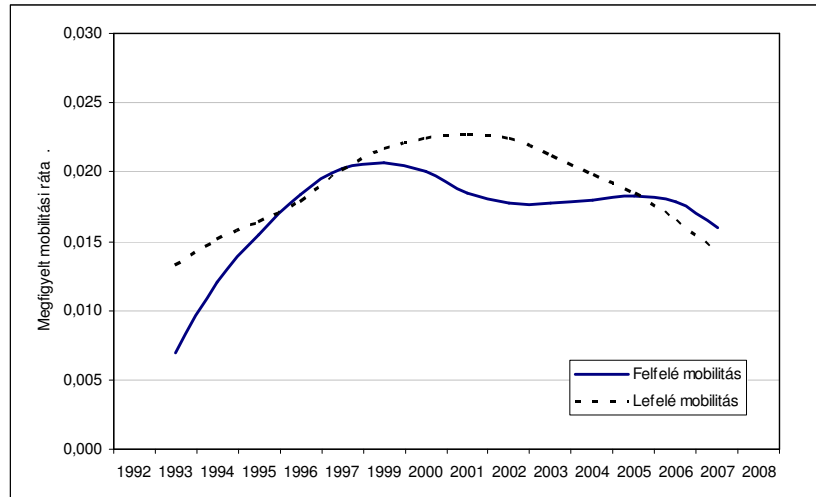
szocializmus összeomlását követően, amiben döntő szerepe lehetett azoknak a strukturális átalakulási folyamatoknak, amelyek akkor rövid távon elsősorban a férfiakat sújtották (1. ábra). A munkanélkülivé válásra vonatkozó statisztikákból is tudjuk, hogy a nemzetközi tendenciákkal ellentétben a magyar férfiak a nőkhöz képest a rendszerváltást követően veszélyeztetettebbek voltak. Ezzel összhangban azok a férfiak is, akik bent tudtak maradni a munkaerőpiacon, veszítettek foglalkozási státusukból. Ez a kedvezőtlen periódus azonban nem volt hosszú, az 1990-es évek közepétől kezdve a lefelé mobilitás már egyenletesen csökkent, s ezzel párhuzamosan erős növekedésnek indult a felfelé mobilitás a férfiak körében, ami az ezredforduló környékén érte el csúcspontját. Ezt követően viszont a felfelé mobilitás intenzitása is csökkent a férfiak esetében a magyar társadalomban. Ez a csökkenés valójában igen meredek, 2005 után a felfelé mobilitás igazából már ritkább, mint közvetlenül a rendszerváltás után, és ritkább a lefelé mobilitásnál is. Az „ajtók záródása” mintha felfelé jobban működne, mint lefelé. Ebben szerepe lehet az utóbbi évek rosszabbodó gazdasági teljesítményének és a lassuló gazdasági növekedésnek.

1. ábra. A férfiak mobilitása, 1992–2007



Forrás: MHP 1992–1997; TÁRKI Háztartás Monitor 1998–2006; TÁRKI HÉV 2007

2. ábra. A nők mobilitása, 1992–2007



Forrás: Ld. 1. ábra.

A nők esetében az adatok alapján a kilencvenes évek első felében mind a felfelé, mind a lefelé mobilitás egyre gyakoribbá vált (2. ábra). Bár a lefelé mobilitás inkább jellemző, a felfelé mobilitás viszont meredekebben emelkedik. Ez a turbulencia összefügghet a szolgáltatások bővülésével, illetve a nők felülreprezentáltságával a szolgáltatási foglalkozásokban. Az ezredfordulóhoz közeledve aztán a felfelé mobilitás gyakorisága kicsit visszaesik, majd stabilizálódik. A lefelé mobilitás intenzitása ezzel szemben az ezredfordulóig fokozódik, s csak utána kezd csökkenni. A nők esetében a mobilitás intenzitása még a vizsgált időszak végén is magasabb, mint az elején. Az eredmények értelmezéséhez hozzátartozik, hogy a nők foglalkoztatása mintegy 10%-kal alacsonyabb, mint a férfiaké, annak ellenére, hogy képzettségi szintjük a férfiakénál jobban emelkedett. Vagyis a nők foglalkozási mobilitása egy szelektáltabb „körben” történt.

### 3.2. Foglalkozási turbulencia iskolázottság szerint

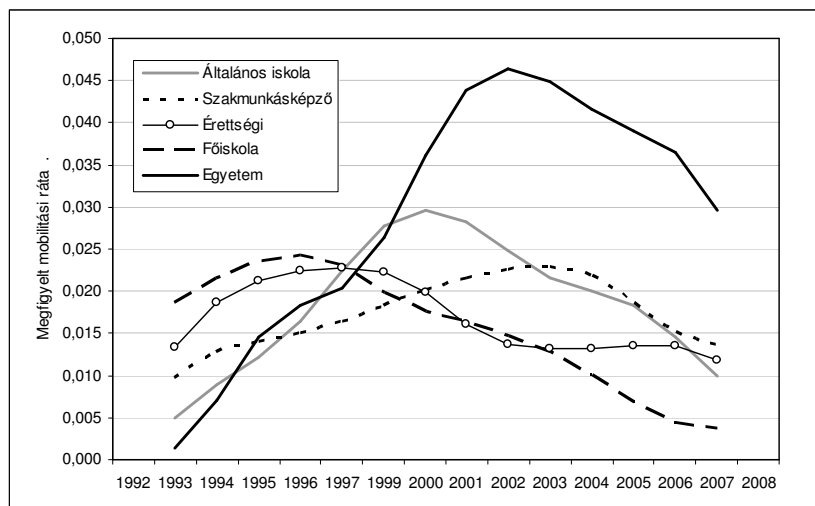
Egy korábbi tanulmányban (Luijkx *et al.* 1995), amely az életpálya során történő mobilitást vizsgálta (hasonlóképpen az ISEI-pontszámokkal mért el-

mozdulás alapján), s a KSH mobilitási adatait használva inkább a szocializmus összeomlása előtti időkre vonatkoztatható, azt találtuk, hogy a magasabb iskolai végzettség nagymértékben valószínűsíti a felfelé mobilitást, míg az alacsony iskolai végzettség inkább lefelé mobilitáshoz vezet. Ennek az eredménynek a tükrében, a HÉV-adatok esetében itt a felfelé mobilitásra helyezük a hangsúlyt.

A humántőke-befektetések megtérülésére vonatkozó hazai elemzések azt mutatták, hogy Magyarországon a továbbtanulás, a felsőfokú végzettség megszerzése különösen magas bérprémiumot eredményez. A HÉV-adatok alapján azt látjuk, hogy az egyetemi diploma jelentős „előnyt” jelent a munkaerőpiacon a foglalkozási mobilitás szempontjából is. A rendszerváltást követően, ahogy a piacgazdaság penetrációja egyre fokozódott, a felfelé mobilitás előfordulása évről évre gyakoribb „esemény” az egyetemi diplomával rendelkezők körében, akiknek ez idő közben a száma fokozatosan bővült. A trend az ezredforduló után éri el csúcspontját, azt követően már csökkenés mutatkozik, de az egyetemet végzettek körében a felfelé mobilitás még mindig sokkal gyakoribb, mint bármi más alacsonyabb végzettséggel rendelkező esetében. E tekintetben a főiskolai diploma „hozama” sokkal kisebb, ráadásul már a kilencvenes évek közepétől jelentősen csökken. Viszont az időszak kezdetén, a kilencvenes évek közepéig éppen a főiskolai diplomához kapcsolódott leginkább a felfelé mobilitás. Valószínű, hogy ez főleg a megfelelő üzleti, pénzügyi, számítástechnikai végzettségek munkaerő-piaci értékét jelzi. Egy idő után aztán az egyetemi végzettséggel már jobban lehetett érvényesülni ezeken a területeken is.

Az érettségizettek felfelé mobilitása is az időszak elején nő, majd a kilencvenes évek közepétől csökken, de nem olyan meredeken, mint az egyetemi vagy főiskolai végzettséggel rendelkezők körében. A szakmunkás végzettséggel rendelkezők esetében viszont a felfelé mobilitás növekedése egészen 2002-ig egyenletes, s csak azután fordul vissza. Első pillantásra meglepő lehet, hogy a csak általános iskolai végzettséggel rendelkezők esetében is gyakori a felfelé mobilitás, és tendenciája növekvő majdnem egészen az ezredfordulóig. Itt egyfelől arról van szó, hogy az alacsonyan képzett munkavállalók rossz állásokban dolgoznak, ahonnan csak „felfelé” vezet az út. Másrészt tudjuk, hogy a különösen alacsony szintű foglalkoztatottság egyik oka Magyarországon éppen az, hogy a képzésből korán kihullók nem jutnak munkához. Tehát az alacsony végzettséggel rendelkező munkavállalkozók egy erősen szelektált csoportot alkotnak, akiknek a mobilitása során más, itt meg nem figyelt jellemzők is szerepet játszhatnak.

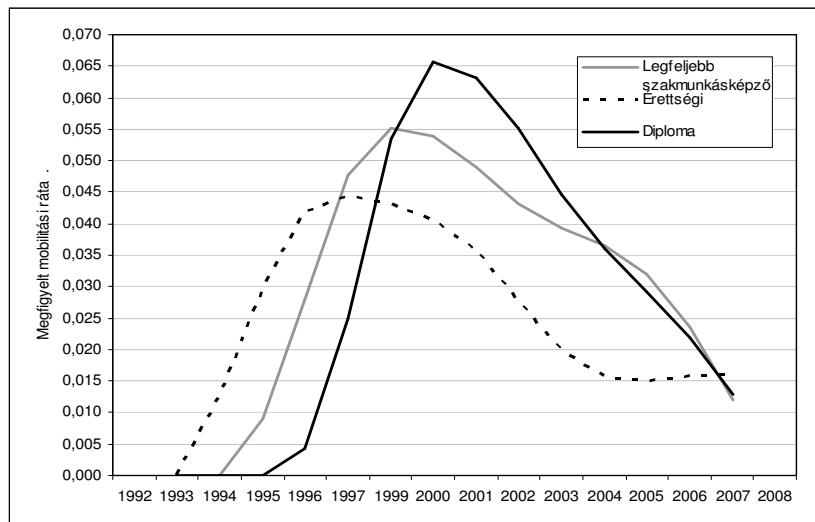
3. ábra. Felfelé mobilitás iskolázottság szerint, 1992–2007



Forrás: Ld. 1. ábra.

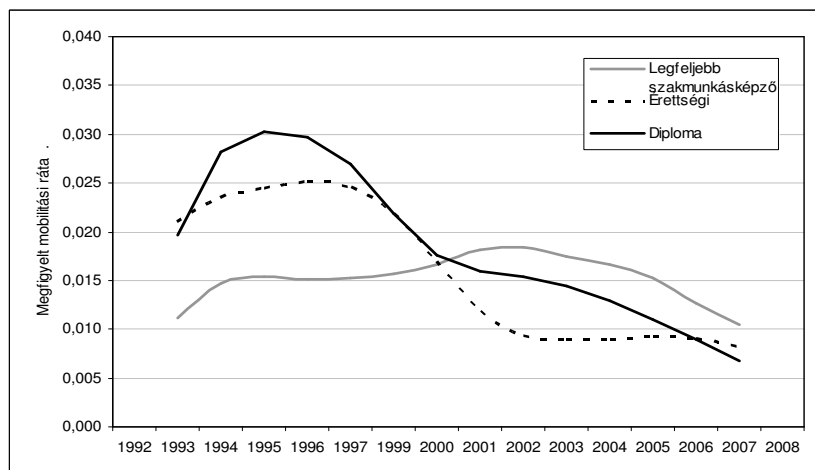
Felmerülhet, hogy a foglalkozási helyzet javulása, azaz a felfelé mobilitás nem ugyanolyan gyakorisággal fordul elő azok esetében, akiknél ez az életút során, s azoknál, akiknél ez közvetlenül a pályakezdést követően, esetleges „korrekció” keretében történt. Tudjuk ugyanis, hogy a fiataloknál, a pályakezdés időszakában a foglalkozási turbulencia különösen magas, míg a kor előrehaladtával csökken. A munkaerőpiacra *belépők* és a munkaerőpiacon *aktívak* vizsgálatának különválasztásával megpróbáljuk pontosítani a képzettség és a felfelé mobilitás közti kapcsolatra vonatkozó fentebbi megállapításainkat. Itt azonban az esetszámok már csak azt teszik lehetővé, hogy a legfeljebb szakmunkásképző, az érettségi és a felsőfokú diploma szintjeit különítsük el.

4. ábra. Felfelé mobilitás iskolázottság szerint, 1992–2007 – a munkaerőpiacra belépők körében



Forrás: Ld. 1. ábra.

5. ábra. Felfelé mobilitás iskolázottság szerint, 1992–2007 – a munkaerőpiacon aktívak körében



Forrás: Ld. 1. ábra.



A fiatal pályakezdők esetében valóban sokkal nagyobb mértékű foglalkozási turbulencia mutatkozik, mint az aktívak körében (4. és 5. ábra). A diplomás pályakezdőknél a felfelé mobilitás előfordulása az 1990-es évek közepétől az ezredfordulóig emelkedik meredeken, utána csökken. A kép nagyon hasonló a legfeljebb szakmunkás képzettséggel rendelkezőket tekintve is, bár a folyamat korábban kezdődött és kisebb intenzitású volt. Az érettségihez kisebb mértékű felfelé mobilitás kapcsolódik, az ezredfordulót követően pedig már csökken a felfelé mobilitás előfordulása, bármilyen iskolai végzettségről legyen is szó. Amennyiben igaz az az állítás, hogy a pályakezdés flexibilitása növekszik, és nagyon sok fiatal első foglalkozása valójában rosszabb annál, mint amit képzettsége alapján „érdemelne”,<sup>6</sup> akkor ezek az adatok azt mutatják, hogy az ezredforduló előtt munkába lépők jobbak tudták korrigálni pályakezdésüket, mint azok, akik ezután kezdtek el dolgozni. Egy alternatív értelmezés az lenne, hogy az ezredforduló után a felfelé mobilitás előfordulása azért csökken, mert a munkába állóknak *nem volt szüksége* ilyen pályakezdési korrekcióra. Ez azonban valószínűleg nem így van. Elképzelhető azonban, hogy az ezredforduló után munkába állók még fiatalabb életkoruk miatt nem tették meg ezt a „korrekciós” lépést, ők így még előtte állnak egy eljövendő felfelé mobilitásnak. Ezt persze az is nehezíti, hogy az időszak második felében belépőknek sokkal fiatalabb és képzettebb „konkurenciával” kell megküzdeni a munkaerőpiacon, mint azoknak, akik a vizsgált időszak elején, azaz közvetlenül a rendszerváltás után kezdtek el dolgozni.

A munkaerőpiacon már régóta jelenlévő aktív munkavállalók esetében a felfelé mobilitás intenzitása egyfelől a magasabb képzettség kedvezőbb hatását mutatja, amennyiben az iskolázottabbak esetében valóban gyakoribb volt ez az esemény, másfelől pedig itt is a foglalkozási mobilitás turbulenciájának jellegzetes időbeli „lefutása” mutatkozik meg: nagyobb volt a mobilitás a rendszerváltozást követő első időszakban. Alacsony iskolázottság esetében ez a hatás kevésbé markáns, illetve a mobilitás intenzitása is alacsony.

### 3.3. Foglalkozási turbulencia a munkaerő-piaci részvétel szerint

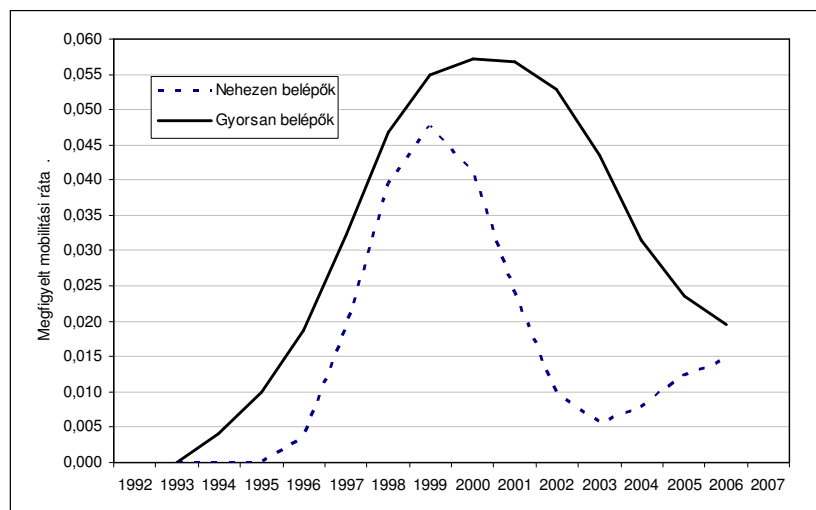
A következőkben tovább árnyaljuk az eddigi képet mind a munkaerőpiacra lépők, mind a munkaerőpiacon aktívan jelenlévők esetében. A belépők cso-

---

<sup>6</sup> Az iskolából a munkába való átmenet során nagyon sok fiatal kezd el időszakos, flexibilis állásban, illetve határidős szerződéssel dolgozni (Oppenheimer–Kalmijn 1995), a képzettség és a foglalkozás „illesztése” (*matching*) egy időben elhúzódó folyamat eredménye, melynek során a pályakezdők a képzettségüknek megfelelő munkát találnak, vö. több tanulmány Müller–Gangl (2003) kötetében.

portjában különbséget teszünk azok között, akik csak *nehezen* álltak munkába iskoláik befejeztével, illetve azok között, akik könnyen és *gyorsan* kezdtek el dolgozni. Az aktívak esetében pedig különbséget teszünk azok között, akik 1992 és 2007 között *folyamatosan*, megszakítás nélkül dolgoztak, és azok között, akiknél a foglalkozástörténet *megszakítást* mutat. A nehezen és a könnyen belépők esetében ismét a felfelé mobilitást vizsgáljuk, míg az aktívak esetében jobb indikátornak tűnik a lefelé mobilitás, amiről azt feltételezzük, hogy megszakítás (pl. munkanélküliség) után következik be akkor, amikor valaki újra munkába áll.

6. ábra. Felfelé mobilitás a munkaerő-piaci belépés szerint, 1992–2007 – belépők

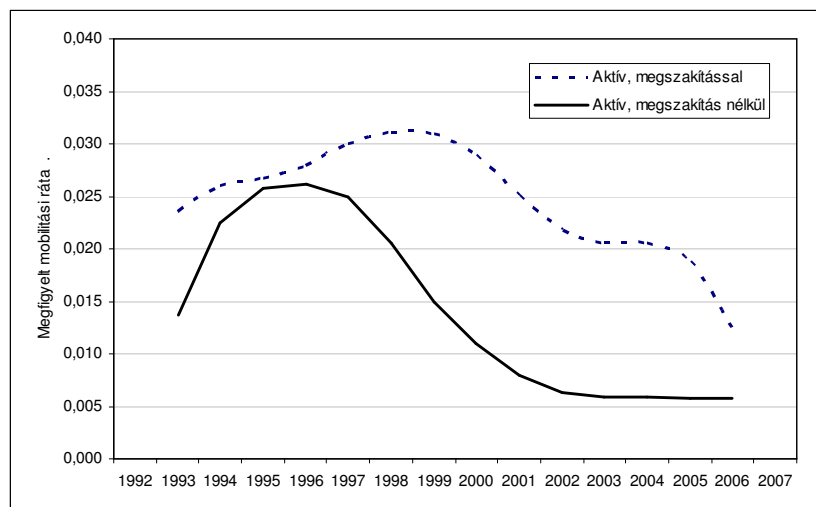


Forrás: Ld. 1. ábra.

A felfelé mobilitás előfordulása a belépők esetében megint a szokásos időbeli mintázatot, a fordított U alakzatot mutatja (6. ábra). Ugyanakkor azok a pályakezdők, akik gyorsan munkába álltak, nagyobb mértékben voltak felfelé mobilak, mint azok a pályakezdők, akik csak nehezen léptek be. A különbség egyik lehetséges értelmezése, hogy a könnyen munkába állókra nagyobb szükség volt a munkaerőpiacon, és nekik feljebb lépniük is könnyebb volt azután, mint azoknak, akik eleve nehezen tudtak belépni. A másik értelmezés a flexibilis pályakezdés fentebbi elméletét követi: a gyorsan belépők gyakrabban fogadtak el nem „ideális” munkalehetőséget, majd abból

feljebb léptek, korrigálták a pályakezdésüket. Ezzel szemben a nehezen belépők vártak a jó munkára, s nem volt „szükségük” a felfelé mobilitásra. Az adatok alapján nehéz lenne dönteni arról, melyik magyarázat a valóságos.

7. ábra. Lefelé mobilitás a munkaerő-piaci aktivitás folyamatossága szerint, 1992–2007 – aktívak



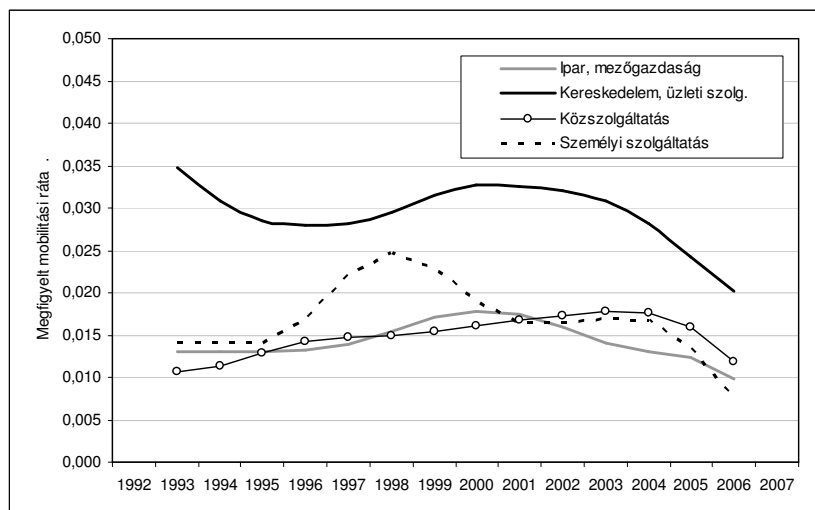
Forrás: Ld. 1. ábra.

Az eredmények értelmezése szempontjából ennél jóval „tisztább” a helyzet a munkaerő-piaci részvétel folyamatossága szempontjából (7. ábra). Az adatok itt pontosan azt mutatják, amit vártunk, vagyis a megszakításhoz, a kieső munkapiaci tapasztalathoz inkább kapcsolódik lefelé mobilitás, aminek intenzitása ráadásul a kilencvenes évek végéig emelkedik, s csak azután csökken. A munkaerőpiacon 1992 és 2007 között folyamatosan jelenlévők esetében a lefelé mobilitás előfordulása ezzel szemben csak a kilencvenes évek első felének turbulens időszakában gyakori, ezután meredeken csökken, és az ezredfordulót követően már ritka eseménynek számít.

### 3.4. Foglalkozási turbulencia ágazati különbségek szerint

Egy további érdekes kutatási kérdés lehet, hogy a foglalkozási turbulencia vajon a magán- vagy közsférában volt jelentősebb? A HÉV-felvétel foglalkozástörténeti táblája sajnos nem tartalmaz erre vonatkozó adatot. Az ágazati besorolás alapján azonban vizsgálhatjuk a foglalkozási mobilitás alakulását. Ennek során különbséget tettünk a termelő szféra (ipar és mezőgazdaság), a kereskedelmi és üzleti szolgáltatás, a személyi szolgáltatás, valamint a közszolgáltatás között.<sup>7</sup>

8. ábra. Felfelé mobilitás ágazatok szerint, 1992–2007



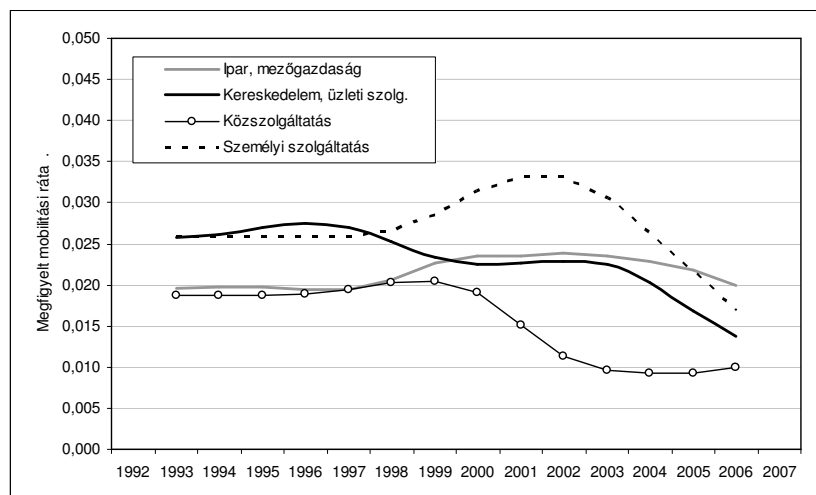
Forrás: Ld. 1. ábra.

Az adatok azt mutatják, hogy a közsférában a felfelé mobilitás mértéke nem volt nagy, főleg a szolgáltatásokhoz képest, de enyhén emelkedő tendenciát mutat még az ezredforduló után is, és csak 2004-től esik vissza (8. ábra). A lefelé mobilitás mértéke valamivel magasabb, de más ágazatokhoz képest így is alacsony; az 1990-es évek végétől ráadásul meredeken csökken és a felfelé mobilitásnál alacsonyabb szinten marad. A közsféra tehát valóban

<sup>7</sup> Ez utóbbi terület jelenti lényegében a közsférát, ide soroltuk többek között a közigazgatást, oktatást, kultúrát, egészségügyet, és olyan „szolgáltatásokat”, mint a szakszervezet, egyház, politika.

„biztonságos helynek” mutatkozik – előre jutni nem nagyon lehet, de félni sincsen mitől. Érdekes módon a termelő szférában szintén elég alacsony volt a mobilitás turbulenciája. A felfelé mobilitás kevésbé fluktuált időben, viszont a lefelé mobilitás a kilencvenes évek végén növekedett és magasabb szinten maradt az elmúlt években. A szolgáltatási ágazatokban a foglalkozási turbulencia magasabb mértéke figyelhető meg. A felfelé mobilitás elsősorban a kereskedelmi-üzleti szolgáltatásokban betöltött foglalkozásoknál tapasztalható, de a trend csökkenő 1992 és 2007 között. A lefelé mobilitás alacsonyabb szintű és szintén csökkenő tendenciát mutat. Érdekes kép rajzolódik elénk, amennyiben a foglalkozási turbulenciát a személyi szolgáltatások esetében vizsgáljuk. A felfelé mobilitás a kilencvenes évek második felében tetőzik, és utána csökken, a lefelé mobilitás viszont az ezredfordulót követően éri el a csúcspontot, és utána csökken.

9. ábra. *Lefelé mobilitás ágazatok szerint, 1992–2007*



Forrás: Ld. 1. ábra.

#### 4. A foglalkozási mobilitás mérésének megbízhatósága

Az eddigiekben a foglalkozási mobilitás változását elemeztük több kategóriában a TÁRKI HÉV-felvétele alapján, retrospektív interjúk segítségével. A

tanulmány második felében ezen adatok megbízhatóságát vizsgáljuk ugyanazon mintatagok retrospektív és longitudinális foglalkozástörténeti adatai összevetésével.

#### 4.1. Foglalkozási mobilitás 1993<sup>8</sup> és 2007 között

A foglalkozási mobilitás megbízhatóságát vizsgálva elsőként összehasonlítjuk, hogy mekkora a longitudinális és a retrospektív foglalkozási mobilitás 1993 és 2007 között. Longitudinális mobilitás az a változás, amit a kérdezett 1993-as (MHP-adat), valamint 2007-es (HÉV-adat) válaszai alapján számolunk, míg a retrospektív mobilitási adatok 1993-ra és 2007-re vonatkozóan is a HÉV-kutatásból származnak, vagyis azon alapulnak, amit a kérdezett 2007-ben az 1993-as és a jelenlegi foglalkozásának mondott.

Ha a mobilitást a beosztás<sup>9</sup> változásával mérjük, azt találjuk, hogy a válaszadóknak longitudinálisan 53%-a, retrospektíven mérve pedig csupán 44%-a mobil. A két mobilitási tábla 1993-ra vonatkozó marginálisát összevetve azt mondhatjuk, hogy az eltérés főként két kategóriában jelentkezik: 1993-ban 5%-kal többen nyilatkoztak úgy, hogy az alsó vezetők, csoportvezetők, művezetők kategóriájába tartoznak, mint 2007-ben ugyanerre az évre visszatekintve; helyette úgy emlékeztek a HÉV-kutatásban, hogy 1993-ban szakmunkások voltak. Szintén főként strukturális és szóhasználati változásokkal magyarázhatóak az „egyéb szellemi, szolgáltató, kereskedő” és a „beosztott értelmiségi” kategóriákban mutatkozó mérési bizonytalanságok, míg a többi kategória e tekintetben meglehetősen stabilitást mutat.

Amikor a foglalkozási mobilitást – a tanulmány első felében is használt – ISEI-pontokkal mérjük, a longitudinális mérés esetében valamivel erősebb összefüggést találtunk, mint a retrospektív mérés során: az 1993-as MHP-ban és a 2007-es HÉV-kutatásban megadott foglalkozások ISEI-pontjai közötti Pearson korreláció értéke 0,6, míg a HÉV-kutatás 1993-ra és 2007-re vonat-

---

<sup>8</sup> Azért használjuk itt a mobilitás mértékének vizsgálatakor az 1992-es helyett az 1993-as adatot, mert az 1992-es adatok kódolása az MHP során még egy korábbi, a későbbiekétől eltérő FEOR alapján történt, míg 1993-tól már a 2007-ben is használatos FEOR-93 alapján kódolta a TÁRKI az adatokat. Véleményünk szerint az így 1993 és 2007 között egységesen kódolt adatokkal szerencsésebb dolgozni, mert jobb veszíteni egy évet, mint esetleg a kódváltás okozta eltérésekre adni valamilyen tartalmi magyarázatot.

<sup>9</sup> A beosztás mérése is változott az évek során, azonban átkódolással, kategóriák összevonásával véleményünk szerint sikerült egységesíteni az idősoros kategóriákat.

kozó ISEI-pontjai között 0,7.<sup>10</sup> Tehát a beosztáson alapuló mobilitási táblához hasonlóan a longitudinális megközelítés esetében ismét nagyobb mobilitás mutatkozik, mint a retrospektív mérésnél.

#### 4.2. Státuszszerzés longitudinális és retrospektív nézőpontból

A különbségek mértékének bemutatása után, a következőkben megpróbálunk választ találni arra, hogy a longitudinális és retrospektív adatfelvételi mód eltérései milyen mintázatot mutatnak a főbb szociodemográfiai változók figyelembe vételével. Ehhez megvizsgáljuk, hogy egy hagyományos státuszszerzési modell különbözik-e a longitudinális és a retrospektív adatok esetén.

Regressziós modellünkben a függő változó a 2007-es foglalkozás (ISEI-pontszámmal mérve); s két párhuzamos modellünk van, ahol az egyikben az 1993-as foglalkozás az MHP (longitudinális modell), a másikban pedig a HÉV-kutatás (retrospektív modell) ISEI-pontszámán alapul. Emellett az életkor, az iskolázottság és az iskolai mobilitás szerepel a modellekben kontrollváltozóként<sup>11</sup>.

A két modellt összehasonlítva azt kaptuk, hogy a longitudinális modell magyarázó ereje nagyobb ( $R^2=0,51$ ), mint a retrospektív modellé ( $R^2=0,48$ ). Vagyis első megközelítésben a modell szerint a retrospektív mérés alapján tűnik a mobilitás nagyobbak. Ennek oka valójában azonban az, hogy a longitudinális modellben az iskolai végzettség jobban hozzájárul a modell magyarázó erejéhez, mint az 1993-as foglalkozási mérés (ISEI-pontok), szemben a retrospektív modellel, ahol viszont az 1993-as foglalkozási mérés (ISEI-pontok) van a legerősebb hatással a magyarázó változók közül, s ezt követik az iskolázottsági mutatók. (A regressziós elemzés részleteire vonatkozóan, mint statisztikai becslések, ld. Balogh (2008).)

---

<sup>10</sup> Ugyanezen változók FEOR-kódon mért korrelációs együtthatóinak értéke szintén ebbe az irányba mutat, ám az eltérés a longitudinális és a retrospektív mérési módok között még nagyobb.

<sup>11</sup> Foglalkozási mobilitási folyamatot becsülünk, ahol az egyik magyarázó változó, az iskolázottság esetében szintén lehetséges mobilitás. Ezt úgy vettük figyelembe, hogy a modellben az 1993-as iskolai végzettséget vettük alapul, amit kiegészítettünk egy kétértékű változóval (dummy), amely azt mutatta meg, hogy az iskolai végzettség szintje az eltelt időben növekedett-e vagy sem.

#### 4.3. A longitudinális és retrospektív foglalkozási mérések eltérése 1993-ban

Utolsó lépésként azt vizsgáljuk, hogy az 1993-as évre két forrásból származó kétféle foglalkozási adat, továbbra is ISEI-pontokkal mérve, hogyan tér el egymástól: a longitudinálisan mért foglalkozást a retrospektív mérés alul vagy felül értékeli-e, illetve ezt az eltérést milyen dimenziók, magyarázó változók befolyásolják. Kik emlékeznek úgy, hogy foglalkozásuk alacsonyabb vagy magasabb értékű volt 1993-ban?

Összehasonlítva az 1993-ban longitudinálisan, illetve retrospektív módon kérdezett foglalkozásokat azt látjuk, hogy a megkérdezettek 40%-a kérdezési módtól függetlenül azonosan nyilatkozott az ISEI-pontokká kódolt foglalkozási itemekről, míg 30%-uk a retrospektív kérdés során fölfelé, egy másik 30%-uk pedig lefelé pozicionálta magát. A két kérdezési mód eredményei közötti eltérést részletesebben nézve is közel szimmetrikus eloszlást találunk.

Az 1993-ra vonatkozó két mérés eltérése alapján képeztük utolsó modellünk függő változóját. Itt egy olyan háromkategóriás változóról van szó, amelynek egyik értéke azokra az esetekre vonatkozik, amikor a longitudinális ISEI-index nagyobb értéket vesz fel, mint a retrospektív ISEI-index; másik értéke azokra az esetekre vonatkozik, amikor a longitudinális ISEI kisebb értéket vesz fel, mint a retrospektív ISEI-index (minimum egy pontos különbséggel mindkét esetben). A függő változó harmadik értéke pedig azokat az eseteket tartalmazza, amikor a két pontszám megegyezik mindkét adatbázisban. E három lehetőség előfordulását multinomiális logisztikus regresszióval elemezzük, és azt vizsgáljuk, hogy kik azok, akik a retrospektív mérésben alul, illetve felül pozicionálták magukat, miközben az azonos mérés a referenciapont.<sup>12</sup> A modellben szereplő magyarázó változók a nem, az életkor, az iskolai végzettség, az iskolai mobilitás, az éves egyéni jövedelem és a jövedelmi mobilitás (*1. táblázat*).<sup>13</sup>

---

<sup>12</sup> Függő változónkban tényként regisztráljuk, hogy az 1993-ra vonatkozó foglalkozási adat a kétféle adatbázisban eltér egymástól valamely irányban vagy azonos. Ismerjük a válaszadók több jellemzőjét, de természetesen nem állítjuk, hogy ennek alapján a különbség okát pontosan meg tudjuk mondani. Pl. azt sem tudjuk megmondani, hogy azért van-e különbség a két adat között, mert valaki arra emlékszik pontatlanul, hogy *mi* volt a foglalkozása egy adott évben, vagy arra nem emlékszik, hogy *melyik* évben volt egy adott foglalkozásban.

<sup>13</sup> Magyarázó változóink részben azonosak azokkal, amelyeket a státusmegszerzési modellben is szerepeltettünk. Az éves egyéni jövedelem esetében az 1993-as jövedelmi tercilisről van szó, a jövedelmi mobilitás változók pedig olyan háromértékű változók, amelyek azt mutatják, hogy valaki felfelé vagy lefelé volt mobil vagy immobil 1993 és 2007 között, vagyis magasabb, alacsonyabb vagy ugyanabba a tercilisbe tartozik 2007-ben.



1. táblázat. Az 1993-as longitudinális (MHP) és retrospektív (HÉV) foglalkozást (ISEI) vizsgáló multinomiális logisztikus regresszió esélyhányadosai (Exp.(B)) és konfidenciaintervallumai (95%)

Az MHP ISEI-pont magasabb	Exp.(B)	Konfidencia-intervallum (min. – max.)
Nem (férfi)	0,758	0,479 – 1,200
Életkor	<u>1,413</u>	1,158 – 1,723
Iskolai végzettség		
Középfok	<u>2,792</u>	1,684 – 4,627
Felsőfok	<u>3,634</u>	1,708 – 7,730
Iskolai mobilitás (nincs változás)	0,547	0,278 – 1,075
Éves egyéni jövedelem		
Középső tercilis	0,603	0,299 – 1,217
Felső tercilis	0,738	0,250 – 2,177
Jövedelmi mobilitás		
1993 magasabb	1,279	0,535 – 3,061
2007 magasabb	1,256	0,362 – 4,355
<hr/>		
A HÉV ISEI-pont magasabb		
Nem (férfi)	1,022	0,648 – 1,613
Életkor	<u>1,334</u>	1,101 – 1,617
Iskolai végzettség		
Középfok	<u>1,961</u>	1,176 – 3,267
Felsőfok	<u>1,943</u>	0,885 – 4,267
Iskolai mobilitás (nincs változás)	0,619	0,312 – 1,228
Éves egyéni jövedelem		
Középső tercilis	2,052	0,955 – 4,405
Felső tercilis	2,665	0,894 – 7,946
Jövedelmi mobilitás		
1993 magasabb	1,534	0,670 – 3,516
2007 magasabb	1,364	0,454 – 4,098
Nagelkerke $R^2$	14,7	

Forrás: MHP 1993 és TÁRKI HÉV 2007

Megjegyzés: Referenciacsoport: függő változó: 1993-as ISEI-pontok longitudinálisan és retrospektíven is megegyeznek. Szignifikancia szintek:  $p < 0,001$ ;  $p < 0,05$ ;  $p < 0,1$ . N=583.

Az ISEI-pontszámok eltérésére vonatkozó mindkét esetben az iskolai végzettség és a kor mutat szignifikáns hatást. Az alacsony végzettségűeknek „jó” a memóriájuk, az ő körükben a legritkább, hogy a két mérésben más foglalkozást jelöltek volna meg, míg a legalább középfokú végzettségűek (akik 1993 és 2007 között magasabb végzettséget nem szereztek) már nagyobb eséllyel emlékeznek másként a longitudinális vizsgálat során. Ez nagyrészt magyarázható azzal, hogy a panelvizsgálat során végig alacsony végzettséggel rendelkezők meglehetősen immobílok, vagyis nekik kellett legkevésbé gondolkodni a HÉV-felvétel során, hiszen foglalkozástörténetük viszonylag egyszerű. Az életkor előrehaladtával pedig egyre valószínűbb, hogy a válaszadó longitudinálisan eltérő foglalkozást jelöl meg a paneladathoz képest. Ezt írhatnánk a memóriaromlás számlájára is, mivel azonban erre vonatkozó kérdésblokkot nem tartalmaz a vizsgálat, ezt nem ellenőrizhetjük. Ennél fogva szintén a foglalkozástörténettel magyarázunk: minél öregebb valaki, annál valószínűbb, hogy több különböző beosztása, foglalkozása volt élete során, vagyis ebből következően nagyobb a tévesztés esélye is.

Egy dimenziót találtunk, amely különbséget tesz azok között, hogy valaki retrospektív kérdés esetén alacsonyabb vagy magasabb pontszámú foglalkozásra emlékszik 2007-ben, mint az 1993-as mérésnél, nevezetesen a jövedelem. A felsőbb decilisekbe tartozó válaszadók a HÉV-kutatás során magasabb ISEI-pontszámú foglalkozást jelöltek meg, mint 1993-ban a Panelben, azonban ez az összefüggés csak a panelkutatás során végig magasabb jövedelműekre igaz, a jövedelmileg felfelé mobilakra már nem.

## 5. Következtetések

A tanulmány első része a foglalkozási turbulencia időbeli lefutását vizsgálta Magyarországon 1992 és 2007 között. Alapvetően a folyamatok *leírására* törekedtünk, s a kapott eredményeket két csoportba sorolhatjuk. Egyes eredmények megerősítették várakozásainkat, mondhatni előre jól megjósolhatóak voltak. Más eredmények esetében nyitva maradtak kérdések, ami e tekintetben további elemzésre ösztönözhet bennünket.

A rendszerváltás lényegi periódus hatása következtében az 1990-es évek első felében Magyarországon jelentős foglalkozási turbulenciát figyelhettünk meg. Ezt egyfelől belső folyamatok, politikai szándéktól vezérelt gazdasági folyamatok (pl. privatizáció) ösztönözték, másfelől a globalizáció külső nemzetközi hatásai már akadálytalanul érvényesülhettek, tovább erősítve a poszt-indusztriális folyamatokat, a szolgáltatási szféra penetrációját, a multinacioná-

lis tőke beáramlását. Nem tudjuk, hogy a két tényező pontosan milyen arányban generálta a foglalkozási turbulenciát.

A magyar társadalom a rendszerváltást követő években „nyitottabbá” vált, mint korábban. A mobilitáshoz kapcsolódó mindennapi fogalomhasználatban a nyitottság olyan kifejezés, amelynek konnotációja pozitív. A mobilitás ugyanakkor a valóságban egyesek számára felemelkedést, mások számára viszont lesüllyedést jelentett a foglalkozási hierarchiában. Ez a nyitottság fokozatosan csökkent, a foglalkozási turbulencia kisebb mértékűvé vált az ezredfordulót követően.

Az adatok világosan jelzik, hogy a foglalkozási turbulencia azokon a gazdasági területeken (szolgáltatási szféra) volt a legerősebb, amely a leginkább ki volt téve a piaci folyamatoknak. Ennél kisebb volt a foglalkozási turbulencia a termelő ágazatokban, s a legkisebb volt a közszférában, ahol a piac a legkevésbé nyert teret az elmúlt közel két évtizedben. A foglalkozási turbulencia összefügg a humántőke-befektetéssel, a magasabb képzettséghez nagyobb mértékű felfelé mobilitás kapcsolódik, de ez az összefüggés is változik az életciklus és az idő függvényében.

Lényeges az eredmények értelmezése szempontjából, hogy mind a felfelé mobilitás, mind a lefelé mobilitás ebben az elemzésben olyan „történet”, ami egy személlyel többször is előfordulhatott az évek során. Vagyis lehetséges, hogy egy felfelé mobilitás „csak” egy korábbi lefelé mobilitást követő „korrekció”, (ilyen korrekciót tételeztünk a pályakezdők esetében is), vagy hogy egy lefelé mobilitás egy korábbi felemelkedést „érvénytelenít”. A módszer pontosan azon hullámváltozások vizsgálatát teszi lehetővé, amelyek olyannyira jellemezték a magyar társadalmat a rendszerváltást követően. Igazán hatékony alkalmazását az gátolta, hogy az adatok éves és nem havonkénti gyakorisággal állnak rendelkezésre. Emiatt sajnos még azt is feltételezhetjük, hogy a foglalkozási turbulencia egy része látens maradt ebben az elemzésben.

Pontosan ezért fontos tanulmányunk második része, amelyet nem pusztán módszertani ambíció vezérelt. Éppen arra a tartalmi kérdésre voltunk kíváncsiak, hogy az első részben bemutatott eredmények mennyire megbízhatóak, legalábbis egy szempontból, a retrospektív kérdezési módból adódóan. Ebben az elemzésben azt találtuk, hogy a retrospektív kérdezési mód, feltehetően az emlékezés bizonytalansága miatt is, valamelyest alulbecsli a mobilitás mértékét. A foglalkozási turbulencia tehát valószínűleg még nagyobbnak mutatkozott volna, ha a teljes 1992 és 2007 közti időszakra longitudinális adatokon vizsgáltuk volna. Összességében ugyanakkor elmondhatjuk, hogy előzetes várakozásainknál mégis kisebb eltérést tapasztaltunk a kétféle adatfelvételi eljárás alapján a foglalkozásra vonatkozó válaszok között. Különbséget leginkább azok körében találtunk, akik életében a vizsgálati periódus során vál-

tozás következett be. Ez a változás lehetett akár strukturális, emiatt a ma gyakrabban használatos kategóriákban gondolkodnak, emlékeznek a válaszadók, vagy a változás történhetett az életút során, és a sok esemény miatt nehezebb a precíz visszaemlékezés. Mindezekből következően véleményünk szerint a panelvizsgálat a változások kimutatására alkalmasabb, különösen egy olyan gazdaságilag és politikailag viharos átalakulást megélő országban, mint Magyarország volt. Stabilabb, változatlan társadalmi környezetben valószínűleg a retrospektív kérdés is megbízható eredményeket ad.

## IRODALOM

- Balogh A. 2008: Retrospektív vagy longitudinális vizsgálatok? In: Kolosi T. – Tóth I. Gy. szerk.: Újratervezés. Életutak és alkalmazkodás a rendszerváltás évtizedeiben. Budapest: TÁRKI.
- Ganzeboom, H. B. G. – P. M. de Graaf – D. J. Treiman 1992: A standard international socio-economic index of occupational status. *Social Science Research*, vol. 21, 1–56. p.
- Kolosi T. – Róna-Tas Á. 1992: Az utolsókból lesznek az elsőek? A rendszerváltás társadalmi hatásai Magyarországon. *Szociológiai Szemle*, 2. sz. 3–26. p.
- Kolosi T. – Róbert P. 2004: A magyar társadalom szerkezeti átalakulásának és mobilitásának főbb folyamatai a rendszerváltás óta. In: Kolosi T. – Tóth I. Gy. – Vukovich Gy. szerk.: Társadalmi Ríport 2004. Budapest: TÁRKI, 48–74. p.
- Kolosi T. – Tóth I. Gy. 2008: Társadalomszerkezet. Nyertesek és vesztesek In: Kolosi T. – Tóth I. Gy. szerk.: Társadalmi Ríport 2008. Budapest: TÁRKI.
- Kolosi T. – Tóth I. Gy. szerk. 2008: Újratervezés. Életutak és alkalmazkodás a rendszerváltás évtizedeiben. Kutatási jelentés a „Háztartások Életút Vizsgálata” (HÉV) alapján. Budapest: TÁRKI.
- Luijckx, R. – Róbert P. – P. M. de Graaf – H. B.G. Ganzeboom 1995: A származástól a teljesítményig. A státuszmegszerzés folyamata Magyarországon. *Szociológiai Szemle*, 4. sz. 3–27. p.
- Müller, W. – M. Gangl 2003: Transitions from education to work in Europe. *The Integration of Youth into EU Labour Markets*. Oxford: Oxford University Press.
- Oppenheimer, V. K. – M. Kalmijn 1995: Life cycle jobs. *Research in Social Stratification and Mobility*, 14: 1–38. p.
- Róbert P. 1999: Társadalmi mobilitás és rendszerváltás. *Századvég, Új folyam*, 15. sz. 73–86. p.
- Róbert, P. – E. Bukodi. 2004: Changes in intergenerational class mobility in Hungary, 1973–2000. In: Breen, R. szerk.: *Social mobility in Europe*. Oxford: Oxford University Press.
- Róbert P. 2008: Foglalkozási turbulencia Magyarországon, 1992–2007. In: Kolosi T. – Tóth I. Gy. szerk.: Újratervezés. Életutak és alkalmazkodás a rendszerváltás évtizedeiben. Budapest: TÁRKI.
- Solga, H. 2001: Longitudinal surveys and the study of occupational mobility: Panel and retrospective design in comparison. *Quality & Quantity*, 35, 291–309. p.