

A segélyezési rendszer 2015. március 1-jei átalakításának hatásai

A kutatást TÁRKI Zrt. végezte, az EMMI Szociális Ügyekért és Társadalmi Felzárkózásért Felelős Államtitkársága megbízásából, a 53039-22/2017/SOCSRAT. számú szerződés (1. számú módosítása: 2379-2/2018/SOCSTRAT) keretében. A project címe: *A pénzbeli és természetbeni juttatások rendszerének 2015. március 1-jével történő átalakításának részleges hatásvizsgálata.*

Budapest, 2018. április 17.

A tanulmányt készítette: **KOPASZ MARIANNA** (MTA TK PTI, a TÁRKI külső munkatársa) és **GÁBOS ANDRÁS** (TÁRKI)

Projektvezető: Gábos András

A projekt munkatársa: Szeitl Blanka (a Településszintű Segélyezési Adatbázis technikai létrehozása)

TÁRKI Társadalomkutatási Intézet Zrt.
1112 Budapest, Budaörsi út 45.
Tel.: +36 1 309 7676, Fax: 309 7666
E-mail: tarki@tarki.hu
Internet: www.tarki.hu

Tartalom

| | |
|---|----|
| Vezetői összefoglaló..... | 4 |
| 1. Bevezetés..... | 8 |
| 2. A vizsgálat célja és módszere..... | 10 |
| 3. A vizsgált szabályozásmódosítás által érintett támogatásokban részesítettek száma és az ezekre fordított kiadások..... | 14 |
| 3.1. Vizsgált támogatások összesen..... | 14 |
| 3.2. Lakhatással és adósságcsökkentéssel összefüggő támogatások..... | 20 |
| 3.3. Gyógyszerkiadással összefüggő támogatások..... | 23 |
| 3.4. Ápolással összefüggő támogatások..... | 27 |
| 3.5. Krízistámogatások..... | 31 |
| 3.6. Egyéb támogatások..... | 34 |
| 4. A vizsgált támogatások biztosítása a 2015-ös szabályozásmódosítás előtt és után: települési szintű elemzés..... | 38 |
| 4.1. Lakhatással és adósságcsökkentéssel összefüggő támogatások..... | 39 |
| 4.2. Gyógyszerkiadással összefüggő támogatások..... | 42 |
| 4.3. Ápolással összefüggő támogatások..... | 46 |
| 4.4. Krízistámogatások..... | 49 |
| 4.5. Egyéb támogatások..... | 52 |
| Mellékletek..... | 55 |
| 1. számú melléklet A kutatási jelentés teljes táblázatgyűjteménye..... | 55 |
| 2. számú melléklet A vizsgálat körébe tartozó segélyek főbb mutatói 2006 és 2016 között, támogatási célok szerint..... | 56 |
| 3. számú melléklet A települések adóerő-képesség..... | 59 |

Vezetői összefoglaló

A szociális támogatások rendszere 2015. március 1-jével jelentősen átalakult. A hatályba lépett változások nem érintették a – már az átalakítás időpontjában is – járási hatáskörben biztosított időskorúak járadékára, az alanyi ápolási díjra, az alanyi és normatív közgyógyellátásra és az egészségügyi szolgáltatásra vonatkozó szabályozást. Több tekintetben módosult ugyanakkor az aktív korúak ellátásával összefüggő szabályozás: a hatáskört gyakorló szerv a települési önkormányzat jegyzője helyett a járási hivatal lett, illetve megszűnt az aktív korúak ellátása keretében nyújtott rendszeres szociális segély mint ellátási forma. Tekintettel arra, hogy ezek a járási hatáskörben biztosított ellátások jogosultsági feltételei lényegében nem változtak a 2015. március 1-jei szabályozásmódosítással, a jelen kutatás nem terjed ki ezekre az ellátásokra (lásd 1. táblázat).

A szociális igazgatásról és szociális ellátásokról szóló törvény (a továbbiakban: Szt.) módosításával hatályát veszítette a korábbi lakásfenntartási támogatásra, adósságkezelési szolgáltatásra, méltányossági közgyógyellátásra és méltányossági ápolási díjra vonatkozó szabályozás, és ezzel ezeknek az ellátásoknak a biztosítása – az átmeneti szabályokban foglaltak kivételével – már nem lehetséges. Ezeknek a kivezetésre kerülő támogatásoknak a helyébe lépett az önkormányzati hatáskörben biztosított ún. települési támogatás. Az új Szt. felhatalmazza az önkormányzatokat, hogy rendeletben szabályozzák a települési támogatás keretében nyújtandó ellátásokat és azok jogosultsági feltételeit. Az önkormányzatok Szt. által szabott egyetlen kötelezettsége a létfenntartást veszélyeztető rendkívüli élethelyzetbe került, valamint az időszakosan vagy tartósan létfenntartási gonddal küzdő személyek részére rendkívüli települési támogatás biztosítása.

A jelen vizsgálat fókuszában a szociális segélyezési rendszer 2015. március 1-jei átalakításával kivezetett ellátások (lakásfenntartási támogatásra, adósságkezelési szolgáltatásra, méltányossági közgyógyellátásra és méltányossági ápolási díj) és a helyükbe lépő települési támogatás álltak. A kutatás arra irányult, hogy feltárja, hogyan alakult az ellátásokban részesítettek száma és a segélyezésre fordított kiadások nagysága a szabályozásmódosítást követően. Arra is választ kerestünk, hogy a változások hogyan függenek össze a települések jellemzőivel (település jogállása, mérete, adóerő-képessége, stb.), illetve azonosítható-e a segélyezetti létszám és a kiadások alakulásának valamilyen mintázata.

A kutatás egy olyan településsoros adatbázisra épül, amely a 2006-2016 közötti időszakra vonatkozóan tartalmazza a segélyezettek számát és a segélyre fordított kiadásokat, illetve egyéb, a kutatási cél szempontjából fontos települési szintű változókat. Az adatbázist több adatállomány településszintű összekapcsolásával hoztuk létre. A segélyezési adatok forrása a KSH OSAP 1206-os adatgyűjtése, míg a települések egyéb (demográfiai, munkaerő-piaci, stb.) adatai döntően a KSH T-STAR adatbázisából, illetve a 2011-es Népszámlálásból származnak (lásd részletesebben a jelentés 2. fejezetét).

Az elemzés támogatási célok szintjén zajlott; ezek mentén feleltettük meg egymásnak a 2015. március 1-jei szabályozásmódosítás előtti és utáni ellátásokat. A 2015. március 1-jétől életbe lépett települési támogatásban nevesített célokból kiindulva az alábbi fő támogatástípusokat különböztettük meg: (i) lakhatással és adósságcsökkentéssel összefüggő, (ii) gyógyszerkiadással összefüggő, (iii) ápolással összefüggő, (iv) krízis jellegű és (v) egyéb támogatások. Ezekhez a támogatási célokhoz rendeltük hozzá a korábbi, a Szt. 2015. március 1-jei módosításával kivezetett

segélyeket. A régi és új ellátások egymásnak való megfeleltetése a jelentés 2. táblázatából követhető nyomon.

A kutatási kérdések megválaszolásához a fentebb körülírt ellátások 2014-es és 2016-os létszám- és kiadási adatait használtuk. Ezt az indokolja, hogy a 2015. év átmeneti évnek tekintendő, részint mert maga a szabályozásmódosítás is évközben lépett hatályba, részint pedig mert a támogatások kivezetésére is fokozatosan került sor. Fontos megjegyezni, hogy a szabályozásmódosítás hatásaira vonatkozó megállapítások óvatosan kezelendők, tekintettel arra, hogy az átalakítást követő időszakra mindössze egy teljes év (2016) adatai állnak rendelkezésünkre.

A szabályozásmódosítás által érintett támogatásokra fordított kiadások csökkenése. A vizsgált támogatások igénybevétele lényegében nem változott 2014 és 2016 között. Eközben a ráfordítások szintje reálértéken 30%-kal esett vissza a két időpont között. Miközben 2014-ben még – 2006-os reálértéken számítva – 26,6 milliárd forintot fordítottak erre a célra, addig 2016-ban már csak 18,7 milliárd forintot. A ráfordításoknak ez a szintje körülbelül 5 milliárd forinttal alacsonyabb, mint amennyit a korábbi csökkenő trend alapján várhattunk volna. A kiadások csökkenése elsősorban a lakhatási támogatások ráfordításainak zsugorodásával függ össze. 2016-ban 772 település már nem nyújtott ilyen támogatást, további 1283 esetben pedig a 2016-os kiadások legfeljebb a 2014-es szint felét érték el. Ezt a csökkenést valamelyest ellensúlyozta az egyéb támogatások ráfordításainak felfutása (lásd alább). Mindezek eredményeként 2014-ről 2016-ra látványos átrendeződés ment végbe a főbb támogatási célok (lakhatás, gyógyszer, ápolás, krízis és egyéb) között. A szabályozásmódosítást megelőzően legjelentősebbnek mondható lakhatási célú támogatások visszaszorultak: az itt vizsgált támogatásokat igénybe vevők számán belül a korábbi 35%-ról 19%-ra, a ráfordításokon belül pedig a korábbi 61%-ról 36%-ra. Ezzel párhuzamosan, drasztikusan megnőtt az egyéb támogatások részesedése az összes támogatáson belül: az igénybe vevők számán belül 29%-ról 52%-ra, a kiadásokon belül pedig 12%-ról 30%-ra. Ennek az oka nem világos, de összefügghet az ellátások rendszerének átalakításával, illetve az egyes ellátások besorolását övező bizonytalansággal.

A települések segélyezési gyakorlatában megfigyelt adóerő-képesség szerinti egyenlőtlenségek változása. Az elemzés eredményei azt mutatják, hogy – az összes itt vizsgált támogatást figyelembe véve – 2014 és 2016 között valamelyest átalakult az igénybevétel és a ráfordítások települési adóerő-képesség szerinti különbsége. Úgy tűnik, hogy a leggyengébb adóerő-képességű települések reagáltak a legerőteljesebben: a két évben közel 30%-kal nőtt az igénybevétel (miközben az összes település vonatkozásában nem volt változás), és az átlagosnál kevésbé esett a kiadások szintje. Ez együttesen azonban az egy támogatottra jutó kiadások megfelelőzését eredményezte 2014 és 2016 között, ami a legjelentősebb csökkenés az adóerő-képesség szerinti településcsoportok között. A legnagyobb adóerejű településeken az átlagosnál jobban csökkent az igénybevétel, a kiadások ugyanakkor átlagos mértékben estek vissza. Így az egy támogatottra jutó kiadások szintje ezeken a településeken alakultak a legkevésbé kedvezőtlenül. A két középső adóerő-képesség szerinti kategóriában volt a legjelentősebb a kiadások zsugorodása, de a hanyatló igénybevétel miatt az egy támogatottra jutó kiadások valamivel kisebb mértékben csökkentek, mint a legcsekélyebb adóerő-képességű településeken.

A jelentés eredményeit részletesebben, az egyes támogatási célokra vonatkozóan az alábbiakban foglalhatjuk össze.

Lakhatással és adósságcsökkentéssel összefüggő támogatások (felsorolásukhoz lásd 2. tábla)

- A lakhatással összefüggő ellátásban részesítettek száma 2014-ről 2016-ra 45%-kal csökkent. Ennél is drasztikusabb mértékű (55%-os) volt az ilyen célú, reálértéken számított kiadások zsugorodása. Mindezek következtében az egy ellátottra jutó támogatás nagysága 19%-kal esett vissza (lásd 3.2 fejezet).
- Miközben 2014-ben még majdnem az összes településen volt lakhatással összefüggő támogatásban részesülő személy, addig 2016-ban már csak a 74%-ukon (lásd 4.1 fejezet).
- Négy csoportba sorolva a településeket aszerint, hogy az ott élők részesültek-e lakhatási támogatásban 2014-ben és 2016-ban, az látszik, hogy a települések negyede (24%) „lemorzsolódott”, vagyis 2014-ben még volt a településen ellátásban részesülő, 2016-ban viszont már nem. A lemorzsolódás a települési lejtőn lefelé haladva egyre nagyobb; a legerőteljesebben az aprófalvak érintettek. Az adóerő-képesség szempontjából az látszik, hogy a legkisebb lemorzsolódás a legnagyobb adóerejű települési kategóriában volt, viszont a többi adóerő-kategória nem különbözik e tekintetben egymástól (lásd 4.1 fejezet).
- Fontos hozzátenni azt is, hogy nemcsak azoknak a településeknek az aránya számottevő (24%), amelyek 2016-ban nem nyújtanak lakhatási célú támogatást, hanem azoké is igen jelentős, amelyek nyújtanak ugyan, de ahol a támogatott létszám és a ráfordítások szintje is lényegesen (legfeljebb a 2014-es szint felére) zsugorodott (lásd 4.1 fejezet).

Gyógyszerkiadással összefüggő támogatások (felsorolásukhoz lásd 2. tábla)

- 2014-ről 2016-ra a gyógyszerkiadással összefüggő ellátásban részesítettek száma lényegesen nem változott, ellenben a kiadások reálértéken számított nagysága megfeleződött. Így az egy ellátottra jutó támogatás összege 2016-ra a 2014-es felére apadt (lásd 3.3. fejezet).
- 2016-ban a települések 40%-án volt gyógyszerrel kapcsolatos támogatásban részesített személy, miközben 2014-ben még több mint felén (53%) (lásd 4.2. fejezet).
- A településeket négy csoportba sorolva aszerint, hogy lakóik kaptak-e a szabályozás átalakítása előtt és után ilyen támogatást, megállapítható, hogy minden ötödik település (22%) lemorzsolódott, azaz 2016-ban már egyetlen lakó sem kapott ilyen támogatást. A lemorzsolódó települések aránya jellemzően a 20 ezer főnél kisebb méretkategóriákban nagyobb. Adóerő-képesség szerint viszont nem tér el jelentősen a lemorzsolódó települések aránya (lásd 4.2. fejezet).

Ápolással összefüggő támogatások (felsorolásukhoz lásd 2. tábla)

- 2014-ről 2016-ra épp megfeleződött az ápolással összefüggő támogatásban részesítettek száma, és reálértéken a 2014-es szint négytizedére estek vissza az ápolási célú támogatásra fordított kiadások. Az egy ellátottra jutó támogatás 23%-kal lett alacsonyabb (lásd 3.4. fejezet).
- Már 2014-ben is csak a települések 29%-án voltak ilyen támogatásban részesítettek, de ez az arány 2016-ra 10%-ra esett vissza. Megjegyzendő, hogy a támogatás marginálissá vált a községekben, különösen az apró- és kistalukban és az alacsony adóerő-kategóriába tartozó településeken. Ezeket a tendenciákat tükrözik vissza a regionális adatok is (lásd 4.3. fejezet).
- Eredményeink szerint 19% azoknak a települések aránya, ahol 2014-ben még volt ápolási támogatásban részesített, de 2016-ban már egyetlen fő sem kapott ilyen támogatást. Az ilyen lemorzsolódó települések az 500 és 5000 fő közöttiek körében fordulnak elő a legnagyobb

arányban. Adóerő-képesség szerint azt figyelhetjük meg, hogy a lemorzsolódó települések aránya a második legalacsonyabb adóerő-kategóriában a legmagasabb (míg a legkisebb adóerő-kategóriában a legalacsonyabb) (lásd 4.3. fejezet).

Krízistámogatások (felsorolásukhoz lásd 2. tábla)

- A 2015. március 1-jei szabályozásmódosítást követően 16%-kal kevesebben kaptak támogatást, mint 2014-ben, miközben a krízistámogatásokra fordított kiadások reálértéken változatlanok maradtak. Ennek eredményeként emelkedett az egy ellátottra jutó támogatás összege (lásd 3.5. fejezet).
- Krízis jellegű támogatást (i.e. rendkívüli települési támogatást) 2016-ban a települések 87%-a nyújtott, noha a 2015-ös szabályozásmódosítás alapján a támogatás kötelezően biztosítandó. Ez az arány 2014-ben még 94%-volt (lásd 4.4. fejezet).
- Azoknak a településeknek az aránya, ahol 2014-ben még volt ilyen támogatásban részesülő személy, de 2016-ban már nem, 11%-ot tesz ki. Ezek a lemorzsolódó települések legnagyobb arányban a községek (azon belül is az apró- és kistalvák) között, illetve az alacsony adóerejű települési kategóriában képviseltetik magukat (lásd 4.4. fejezet).

Egyéb támogatások (felsorolásukhoz lásd 2. tábla)

- 2014 és 2016 között megugrott (1,8-szorosára nőtt) az egyéb támogatásokban részesítettek száma. Ehhez hasonló mértékben emelkedtek a reálértéken számított ilyen célú kiadások is. Az egy ellátottra jutó támogatásban ennek eredményeképpen nem történt elmozdulás (lásd 3.6. fejezet).
- A településeket annak alapján csoportosítva, hogy lakóik részesültek-e 2014-ben és 2016-ban egyéb támogatásban, azt találjuk, hogy szembetűnően magas azoknak a településeknek a száma, amelyek 2016-ban nyújtottak egyéb támogatást, míg korábban nem (36%). Ezt a települési kört közelebbről megnézve, azt figyelhetjük meg, hogy az ilyen települések előfordulása a 20 ezer fő alatti méretkategóriákban a jelentősebb. Adóerő-képesség szerint legnagyobb százalékban a legcsekélyebb adóerő-kategóriában képviseltetik magukat, regionálisan pedig Észak-Magyarországon és az Észak-Alföldön felülreprezentáltak (lásd 4.5. fejezet).
- Eredményeinkből az látszik, hogy 2014-ről 2016-ra nemcsak azoknak a településeknek az aránya emelkedett számottevően, ahol van egyéb támogatásban részesített személy, hanem azt is, hogy a települések döntő hányadán számottevően nőtt a támogatott létszám és a ráfordítások szintje is (lásd 4.5. fejezet).

1. Bevezetés

A szociális támogatások rendszere 2015. március 1-jével jelentősen átalakult. A hatályba lépett változások nem érintették a – már az átalakítás időpontjában is – járási hatáskörben biztosított időskorúak járadékára, az alanyi ápolási díjra, az alanyi és normatív közgyógyellátásra és az egészségügyi szolgáltatásra vonatkozó szabályozást. Több tekintetben módosult ugyanakkor az aktív korúak ellátásával összefüggő szabályozás: a hatáskört gyakorló szerv a települési önkormányzat jegyzője helyett a járási hivatal lett, illetve megszűnt az aktív korúak ellátása keretében nyújtott rendszeres szociális segély mint ellátási forma.

Tekintettel arra, hogy a fenti járási hatáskörben biztosított ellátások jogosultsági feltételei lényegében nem változtak a 2015. március 1-jei szabályozásmódosítással, a jelen kutatás nem terjed ki ezekre az ellátásokra. A szabályozásváltozás előtti és utáni ellátások rendszere az 1. táblázat segítségével könnyebben nyomon követhető. Ebben szürke mező jelzi azokat az ellátásokat, melyekkel a jelen tanulmány foglalkozik.

A szociális igazgatásról és szociális ellátásokról szóló törvény (a továbbiakban: Szt.) módosításával hatályát veszítette a korábbi lakásfenntartási támogatásra, adósságkezelési szolgáltatásra, méltányossági közgyógyellátásra és méltányossági ápolási díjra vonatkozó szabályozás, és ezzel ezeknek az ellátásoknak a biztosítása – az átmeneti szabályokban foglalt kivétellel – már nem lehetséges. Ezeknek a kivezetésre kerülő támogatásoknak a helyébe lépett az önkormányzati hatáskörben biztosított ún. települési támogatás. 2015. március 1-jét követően az önkormányzatok dönthetnek arról, hogy a kivezetésre került ellátások által támogatott célokra biztosítanak-e juttatást. A települési támogatás formáit, jogosultsági feltételeit az önkormányzatok szabadon határozhatják meg.

Az Szt. csak példálózó jelleggel sorolja fel azokat az élethelyzeteket, amelyekre az önkormányzatok a települési támogatás keretében támogatást nyújthatnak:

- lakhatáshoz kapcsolódó rendszeres kiadások viseléséhez,
- a 18. életévét betöltött tartósan beteg hozzátartozójának az ápolását, gondozását végző személy részére,
- a gyógyszerkiadások viseléséhez,
- a lakhatási kiadásokhoz kapcsolódó hátralékot felhalmozó személyek részére.

Települési támogatás a fenti célokon túl bármely más, az önkormányzatok által támogatandónak ítélt, rendeletben szabályozott élethelyzet esetén nyújtható. Azaz, az új szabályozás szerint az önkormányzat diszkrecionális jogkörébe tartozik, hogy milyen célokra, mely feltételek mellett, milyen összegű támogatást nyújt. Az önkormányzatok Szt. által szabott egyetlen kötelezettsége a létfenntartást veszélyeztető rendkívüli élethelyzetbe került, valamint az időszakosan vagy tartósan létfenntartási gonddal küzdő személyek részére rendkívüli települési támogatás biztosítása.

Változott a támogatások finanszírozási rendje is. Az új rendszerben a települési önkormányzatok a döntési jogkörükbe tartozó ellátások finanszírozására differenciáltan részesülnek központi támogatásban. A településeket az egy lakosra jutó adóerő-képességük függvényében illeti meg

támogatás, leszámítva a legnagyobb adóerő-képességű kategóriába sorolt településeket, amelyek nem jár támogatás.

A szociális ellátások rendszerének átalakítása kapcsán több fontos kérdés is felmerül. A települési önkormányzatok diszkrecionális jogkörének növekedésével és a finanszírozás átalakításával összefüggésben felvetődik, hogy hogyan alakult a településeken a kivezetett ellátások helyébe lépő települési támogatásban részesítettek száma és az ilyen kiadások nagysága.

A korábban érvényben lévő segélyezési rendszert sokszor érte az a kritika, hogy a jobb pénzügyi helyzetben lévő, tehetősebb önkormányzatok nagyobb arányban nyújtanak méltányossági támogatást, mint a kevésbé tehető önkormányzatok. Érdeemes azt is megnézni, hogy vajon az új differenciált finanszírozási rendszer mennyiben orvosolja ezt a problémát.

1. táblázat. A 2015. március 1-je előtti és az átalakítással létrejövő szociális ellátások

| ÁTALAKÍTÁS ELŐTTI ELLÁTÁSOK | ÁTALAKÍTÁS UTÁNI ELLÁTÁSOK |
|--|---|
| Aktív korúak ellátásai | |
| Időskorúak járadéka | |
| Alapösszegű, emelt és kiemelt ápolási díj | |
| Alanyi és normatív közgyógyellátás | |
| Egészségügyi szolgáltatásra való jogosultság | |
| Lakásfenntartási támogatás | Települési támogatás |
| Adósságkezelési szolgáltatás | |
| Méltányossági ápolási díj | |
| Méltányossági közgyógyellátás | |
| Önkormányzati segély | Települési támogatás keretében nyújtott rendkívüli települési támogatás |

Megjegyzés: A jelen kutatás a táblázatban szürkével jelölt ellátásokkal foglalkozik.

2. A vizsgálat célja és módszere

A vizsgálat fókuszában a szabályozás 2015. március 1-jével történő átalakítása, illetve annak hatásai állnak. Ahhoz, hogy képet kapjunk a szabályozásmódosítással érintett ellátások létszám- és kiadási adatainak alakulásáról összehasonlítjuk a szabályozás módosítását megelőző és az azt követő év adatait. A 2015. év átmeneti évnak számít, részint mert maga a szabályozásmódosítás is évközben lépett hatályba, részint pedig mert egyes kifutó ellátások folyósítása az új szabályozás érvénybe lépése után, azzal párhuzamosan is fennmaradt. Ennél fogva a 2014-es és a 2016-os év adatainak összehasonlítása látszik indokoltnak. Fontos azonban megjegyezni, hogy a szabályozásváltozás hatásaira vonatkozó eredményeink óvatosan kezelendők, tekintettel arra, hogy az átalakítást követő időszakra mindössze egy teljes év adatai állnak rendelkezésünkre.

Noha a 2015-ös szabályozásmódosítás átalakította a finanszírozás rendszerét is, a jelen kutatás – a megrendelővel történt egyeztetésnek megfelelően – nem tér ki annak vizsgálatára, hogy az új szabályozás következtében hogyan változott az összkiadáson belül a központi és önkormányzati forrásokból finanszírozott kiadások nagysága. Ennek elsődleges oka, hogy a segélyezési rendszer finanszírozási forrásai a két időpontban, tehát a 2015. márciusi átalakítást megelőzően, illetve azt követően, közvetlenül nem összevethetők. Egy ilyen vizsgálat céljára alkalmas, megfelelő szerkezetű adatok előállítása önálló kutatást igényelne.

A kutatás keretében létrehoztunk egy olyan településsoros adatbázist, amely a 2006-2016 közötti időszakra vonatkozóan tartalmazza a segélyezettek számát és a segélyre fordított kiadásokat, illetve egyéb, a kutatási cél szempontjából fontos települési szintű változókat.¹ Az adatbázis (továbbiakban: Településszintű Segélyezési Adatbázis - TSA) az alábbi adatállományok településszintű összekapcsolásával jött létre:

- a KSH OSAP 1206-os adatgyűjtésének éves segélyezési adatai a 2006-2016 közötti időszakra vonatkozóan;
- a KSH T-STAR adatállományának demográfia és munkaerő-piaci adatai a 2006-2016 közötti időszakra vonatkozóan, valamint a települések közigazgatási besorolására vonatkozó indikátorai (2008-as állapot);
- a 2011-es Népszámlálásnak egyes, a települések közigazgatási besorolására vonatkozó indikátorai;
- az NGM adatai a települések adóerő-képesség szerinti besorolására, illetve a besorolás alapján 2016-ban segélyezési céllal megállapított központi támogatásra vonatkozóan.

A TSA változó szerkezetét és a vizsgálat céljára kiszámított segélyezési mutatók teljes időszakra (2006-2016) vonatkozó alapstatisztikáit a kutatási jelentés 1. számú melléklete mutatja be. A 2. számú mellékletben közöljük a vizsgálat céljára kiszámított segélyezési mutatók teljes időszakra (2006-2016) vonatkozó értékeit. A 3. számú melléklet tartalmazza a települési önkormányzatok adóerő-képesség szerinti kategóriáit és a települések kategóriánkénti megoszlását. Az adatbázis összesen 3166 település adatait tartalmazza, beleértve a 23 budapesti kerületet is mint önálló megfigyelési

¹ Köszönetet mondunk Paizs Lászlónak az adatbázis végleges állapotának kialakításában nyújtott segítségével.

egységet. Az OSAP 1206-os adatgyűjtésben 11 település² adatai nem álltak rendelkezésre minden évre, ezért ezeket kihagytuk az elemzésből.

Az adatbázison történő elemzéshez meg kellett feleltetnünk egymásnak a 2015. március 1-jei szabályozásmódosítás előtti és az annak nyomán létrejövő ellátásokat. Ennek érdekében a segélyeket támogatási cél szerinti csoportokba vontuk össze. Célszerűnek tűnt a 2015 márciusától létrejött új ellátási forma, a települési támogatás keretében nyújtható ellátásokból kiindulni. Ezek céljukat tekintve lehetnek lakhatással (rendszeres és hátralékos), gyógyszerkiadásokkal és ápolással összefüggő, valamint egyéb támogatások. Emellett a települési támogatás kötelezően nyújtandó eleme a – korábbi önkormányzati segély helyébe lépő – krízishelyzetben folyósítandó ún. rendkívüli települési támogatás. Ezeknek a felsorolt céloknak megfelelően az alábbi támogatástípusokat különböztettük meg az elemzéshez:

- lakhatással és adósságcsökkentéssel összefüggő,
- gyógyszerkiadással összefüggő,
- ápolással összefüggő,
- krízis jellegű és
- egyéb támogatások.

Ezekhez a támogatási célokhoz rendeltük hozzá az ellátórendszerből 2015 március 1-jével kivezetett ellátásokat is annak érdekében, hogy ezzel lehetővé tegyük az ellátások idősorainak előállítását és ezáltal az összehasonlíthatóságot. Ez amiatt sem bizonyult egyszerű feladatnak, hogy a segélyek a 2015. márciusi változásokat megelőzően is több ízben módosultak (pl. nemcsak a jogosultsági feltételek változtak, hanem egyes ellátások meg is szűntek, mások összevonásra kerültek). A segélyezési rendszer időbeli változásainak nyomon követéséhez az 1. táblázatban (a települési támogatásban nevesített) támogatási célonként tekintjük át a 2015-ös szabályozásmódosítás előtti és utáni állapotot.

A segélyezés időbeni alakulásának vizsgálatához tekintetbe kellett vennünk azt is, hogy az önkormányzatok a 2015. március 1-jétől életbe lépő települési támogatáson kívül is nyújthatnak ellátásokat. Ezeket az OSAP rendszerben a „települési támogatáson kívüli egyéb önkormányzati támogatás” táblában jelentik le. Ezek céljukat tekintve részben átfednek a települési támogatás fentebb sorolt kategóriáival, részben azonban különböznek tőle (pl. ösztöndíj jellegű támogatások csak az egyéb önkormányzati támogatások között szerepelnek). Mivel a települési támogatáson kívüli önkormányzati támogatásokra fordított kiadások nem elhanyagolható nagyságrendűek, ezeket is be kellett vonnunk az összehasonlításba. A vizsgálat során úgy jártunk el, hogy a „települési támogatáson kívüli egyéb önkormányzati támogatások” közül azokat, amelyek a települési támogatásban is nevesítettek, a települési támogatáshoz adtuk hozzá a megfelelő kategóriákban. (Azaz az itt szereplő „lakhatással kapcsolatos egyéb önkormányzati támogatást” összeadtuk a települési támogatás keretén belül nyújtott lakhatási célú támogatásokkal, illetőleg az itt szereplő „eseti gyógyszer-támogatást” a települési támogatás keretén belül adható „gyógyszerkiadások viseléséhez” nyújtott támogatással.)

² A következő települések maradtak ki az adatbázisból: Balatonakarattya, Gibárt, Iborfia, Lendvajakabfa, Mosonudvar, Nemesmedves, Pálosvörösmart, Sima, Somoskőújfalu, Tekenye, Teresztenye.

Így az elemzésben használt „egyéb támogatások” kategória az „egyéb települési támogatás” jogcímen nyújtott ellátáson kívül az alábbi elemeket tartalmazza:

- a családban nevelkedett gyermekekre tekintettel adott egyéb önkormányzati támogatás,
- egyéb (előzőekben fel nem sorolt önkormányzati) támogatás³.

Megjegyzendő, hogy az „egyéb önkormányzati támogatások” kategória 2015 márciusa előtt is létezett. Így a 2015 előtti időszakra vonatkozóan is a fentiekhez hasonlóan jártunk el. Ahogyan a 2. táblázatban is látszik, 2015. március előtt és után e tekintetben mindössze annyi a különbség, hogy az új szabályozás révén létrejött egy „egyéb települési támogatás” jogcím is.

A fentiekből is jól látható, hogy a vizsgálat alá vont ellátások rendszere rendkívül bonyolult, az időbeli összehasonlítás nehézkes, és az egyes ellátások támogatási célokhoz rendelése során számos kutatói döntést kell meghozni. A nehéz áttekinthetőséget – az ellátásokat érintő gyakori változásokon kívül – az okozza, hogy egy adott célra párhuzamosan többféle önkormányzati támogatás is nyújtható. Ennek folytán több-kevesebb esetlegességet feltételeznünk kell abban, hogy az önkormányzatok mely kategóriába sorolják be az általuk nyújtott támogatást. Ez a túlbonyolított, párhuzamosságokat is tartalmazó segélyezési rendszer szükségessé teszi az ellátásoknak a támogatási célonként történő elemzést (szemben az egyedi ellátások elemzésével).

A következőkben, amikor a fenti támogatási célokra utalunk, akkor minden esetben az 2. táblázatban – a megfelelő időszakra vonatkozóan – feltüntetett támogatásokat értjük alatta.

Elemzéseink a kiterjednek mind a támogatásban részesítettek számának⁴, mind pedig a kiadások alakulásának, valamint az ezek alapján számított fajlagos mutatószámok (10 ezer állandó lakosra jutó támogatotti létszám és az egy támogatottra jutó kiadások) vizsgálatára. A számításokat a fentebbi táblázatban nevesített egyes támogatási célokra külön-külön (lakhatási, gyógyszer, ápolás, krízis, egyéb) és együttesen is elvégeztük. Az egyes indikátorokat a települések főbb jellemzői (településtípus, településméret, adóerő-képesség és régió) szerinti bontásban is tárgyaljuk.

Az alábbiakban először bemutatjuk az itt vizsgált ellátások főbb indikátorainak alakulását 2014 és 2016 között (3. fejezet). Ezt követően a települések szintjén folytatjuk elemzésünket és a 2014 és 2016 közötti változások leírásához megvizsgáljuk az egyes támogatási célokhoz kapcsolódó támogatások előfordulását a települések meghatározott csoportjaiban, és megnézzük, hogy hogyan alakult az egyes támogatási célokhoz tartozó segélyek nyújtása 2014-ről és 2016-ra (4. fejezet).

³ Az ösztöndíj jellegű támogatásoktól az elemzésben – a Megrendelővel történő egyeztetés alapján – eltekintettünk, mivel ezek jellegüket tekintve nem sorolhatók közvetlenül a szociális segélyek közé.

⁴ Egy-egy támogatás esetében a létszámadatok a KSH OSAP adatgyűjtése szerint az adott segélyhez tartozó pénzbeli, illetve természetbeni támogatásokban részesülők létszámának együttese. Ilyen módon az igénybevételi mutatókban van egy olyan halmozódás, mely abból fakad, hogy valaki egy-egy támogatás esetében egy időben pénzbeli és természetbeni juttatásban is részesülhetett.

2. táblázat. Az új és a régi segélyezési rendszer ellátásainak összevetése a támogatás célja szerint

| ÚJ ELLÁTÁS | KORÁBBI ELLÁTÁS | |
|---|---|--|
| <i>Önkormányzati (képviselőtestületi) hatáskör</i> | <i>Államigazgatási (jegyzői) hatáskör</i> | <i>Önkormányzati (képviselőtestületi) hatáskör</i> |
| Lakhatással és adósságcsökkentéssel összefüggő támogatás | | |
| Lakhatáshoz kapcsolódó rendszeres kiadások viseléséhez nyújtott települési támogatás | Normatív lakásfenntartási támogatás | |
| | Adósságkezelési szolgáltatáshoz kapcsolódó lakásfenntartási támogatás | |
| | | Helyi lakásfenntartási támogatás (2011-ig) |
| A lakhatási kiadásokhoz kapcsolódó hátralékot felhalmozó személyek részére nyújtott települési támogatás | | Adósságkezelési szolgáltatáshoz kapcsolódó adósságcsökkentési támogatás* |
| Lakhatással kapcsolatos egyéb önkormányzati támogatás (Települési támogatáson kívüli egyéb önkormányzati támogatás) | | Lakhatással kapcsolatos egyéb önkormányzati támogatás |
| Gyógyszerkiadással összefüggő támogatás | | |
| A gyógyszerkiadások viseléséhez nyújtott települési támogatás | | Méltányossági közgyógyellátás* |
| Eseti gyógyszer-támogatás (Települési támogatáson kívüli egyéb önkormányzati támogatás) | | Eseti gyógyszer-támogatás (Egyéb önkormányzati támogatás) |
| Ápolással összefüggő támogatás | | |
| A 18. évét betöltött, tartósan beteg hozzátartozó ápolásához nyújtott települési támogatás | | Méltányossági ápolási díj* |
| Krízistámogatás | | |
| Rendkívüli települési támogatás | | Önkormányzati segély (2014-től) |
| | | Átmeneti segély (2014-ig) |
| | | Temetési segély (2014-ig) |
| | | Rendkívüli gyermekvédelmi támogatás (2014-ig) |
| Egyéb támogatás | | |
| Egyéb települési támogatás keretében nyújtott ellátás | | |
| A települési támogatáson kívüli egyéb önkormányzati támogatások** (a családban nevelkedett gyermekekre tekintettel adott egyéb önkormányzati támogatás, ösztöndíj jellegű támogatások, egyéb támogatások) | | Egyéb önkormányzati támogatások** (a családban nevelkedett gyermekekre tekintettel adott egyéb önkormányzati támogatás, egyéb támogatások) |

*Az ellátás keretfeltételeit (pl. jogosultsági küszöb, stb.) a Szt. egységesen határozta meg, a részletfeltételeket önkormányzati rendeletek szabályozták. **Nem számítottuk ide a lakhatással kapcsolatos egyéb önkormányzati támogatásokat és az eseti gyógyszer-támogatást, mivel azokat a megfelelő célokhoz (lakhatás, illetve gyógyszer) soroltuk be (ld. a táblázat megfelelő sorai). Továbbá figyelmen kívül hagytuk az ösztöndíj jellegű támogatásokat.

3. A vizsgált szabályozásmódosítás által érintett támogatásokban részesítettek száma és az ezekre fordított kiadások⁵

3.1. Vizsgált támogatások összesen

Ebben a fejezetben a jelentésben elemzett összes támogatás (i.e. a támogatási célok együttesen) főbb mutatóinak alakulását ismertetjük (lásd 1. táblázat). Ahogyan korábban részletesen is kifejtettük, noha a települési támogatás mint ellátási forma csak 2015. március 1-jétől létezik, az ezt megelőzően érvényben lévő segélyek megfeleltethetők a települési támogatás keretében nevesített támogatási céloknak (lásd 2. táblázat).

Az összes támogatásra vonatkozó elemzés a TSA adatbázis alapján vizsgálható teljes időszakot (2006-2016) felöleli. Az ezt követő támogatási célonkénti vizsgálat (3.2., 3.3., 3.4. és 3.5. fejezetek) ugyanakkor a 2014-es és 2016-os év adatainak összehasonlítására korlátozódik. Ezt nemcsak a vizsgálat fő kutatási kérdése indokolja, hanem az is szükségessé teszi, hogy a – TSA adatbázis alapját képező – OSAP adatgyűjtési rendszerben az időszak folyamán olyan aprónak tűnő technikai jellegű változás történt, ami átrendeződést okozott az itt vizsgált támogatási célok között.⁶

Az összes támogatásra vonatkozó elemzésnek egy további korlátja is van: a kiadások vizsgálatakor – a méltányossági közgyógyellátás finanszírozásának 2006-os változása miatt (bővebben lásd 3.3. fejezet) – a 2006-ra vonatkozó adatok jelen kutatás keretei között nem állíthatók elő ugyanazzal a tartalommal, mint a többi év adatai. Ezért ebben az alfejezetben az igénybevételi adatokat 2006-tól, a ráfordításokat viszont csak 2007-től kezdődően elemezzük.

Az alábbiakban először a 2006-tól 2014-ig tartó, azaz a szabályozásmódosítást megelőző időszakot tekintjük, majd azt követően térünk rá a 2014 és 2016 közötti változások bemutatására.

2006-2014

- Az összes támogatási célt figyelembe véve a támogatásban részesített száma 2006-ban 1 681,3 ezer fő volt (3. táblázat). Ez a szám időszak folyamán többnyire csökkent vagy stagnált (2. ábra). 2014-ben az időszak elejéhez mérten ötödével volt alacsonyabb az ellátásban részesítettek száma.

⁵ A fejezet a jelentés mellékleteként átadott táblagyűjtemény alábbi részeire épül: Jelentés – táblázatok, Idősor – összes támogatás, Idősor - lakhatás, Idősor – lakhatás alábontás, Idősor - gyógyszer, Idősor – gyógyszer alábontás, Idősor - ápolás, Idősor - krízis, Idősor - egyéb, Természetbeni arányok.

⁶ A KSH szociális segélyezési rendszerre vonatkozó OSAP 1206-os adatgyűjtése 2012-ig az 'Egyéb önkormányzati támogatások' részt egyetlen sorként kezelte, ezen belül nem különböztetett meg részcélokat. 2012-től azonban ez már megtörtént, így önálló sorként jelentek meg többek között a lakhatáshoz kapcsolódó támogatások, illetve az eseti gyógyszer-támogatás. Az elemzés során, melynek fókuszában alapvetően a 2015. márciusi átalakítás hatása és eképpen a 2014-es és a 2016-os év összevetése állt, az egyes támogatási célok alá tartozó ellátások minél pontosabb besorolására törekedtünk, az adatgyűjtési ív szerkezetében bekövetkezett, előbb bemutatott változás miatt azonban ezt az időszak egészére nem tudtuk koherensen megtenni.

- Reálértéken számítva a kiadások gyakorlatilag folyamatos csökkenést mutatnak az időszak folyamán (3. táblázat és 4. ábra). 2014-re a ráfordítások az időszak eleji (2007-es) szint kétharmadára apadtak.

3. táblázat. A vizsgált szabályozásmódosítás által érintett támogatások főbb mutatóinak alakulása 2006 és 2016 között

| | Igénybe vevők száma (fő) | Kiadások reálértékben (ezer Ft) | 10 ezer lakosra jutó igénybe vevők száma (fő) | Egy igénybe vevőre jutó támogatás (ezer Ft) |
|---------------------|--------------------------|---------------------------------|---|---|
| 2006 | 1 681 312 | . | 1 647 | . |
| 2007 | 1 497 934 | 39 921 805 | 1 468 | 27 |
| 2008 | 1 402 346 | 34 751 477 | 1 375 | 25 |
| 2009 | 1 459 614 | 33 897 639 | 1 434 | 23 |
| 2010 | 1 473 840 | 34 296 480 | 1 452 | 23 |
| 2011 | 1 459 208 | 31 258 700 | 1 442 | 21 |
| 2012 | 1 403 259 | 28 774 736 | 1 390 | 21 |
| 2013 | 1 350 019 | 26 822 644 | 1 340 | 20 |
| 2014 | 1 351 099 | 26 647 584 | 1 343 | 20 |
| 2015 | 1 593 388 | 20 175 450 | 1 587 | 13 |
| 2016 | 1 393 153 | 18 722 137 | 1 390 | 13 |
| Változás 2014/2006* | 0,80 | 0,67 | 0,82 | 0,74 |
| Változás 2016/2014 | 1,03 | 0,70 | 1,04 | 0,68 |

Forrás: saját számítások a Településszintű Segélyezési Adatbázis alapján.

Megjegyzések. A települések állandó népességére vonatkozó adat forrása a T-STAR. Mivel a T-STAR nem tartalmazza önálló megfigyelésként a budapesti kerületeket, ezért a kerületek állandó népességére vonatkozó adatokat a Népszámlálásból vettük át, és az időszak minden egyes évére ezt az adatot alkalmaztuk. A 10 ezer állandó lakosra jutó igénybevételek eredményeit ennek figyelembe vételével szükséges értékelni.

A 2006-os év kiadási adatának előállítása problémába ütközik a méltányossági közgyógyellátást évközben érintő szabályozásváltozás következtében, ezért erre az évre a teljes kiadási összeget hiányzó adatként kezeljük.

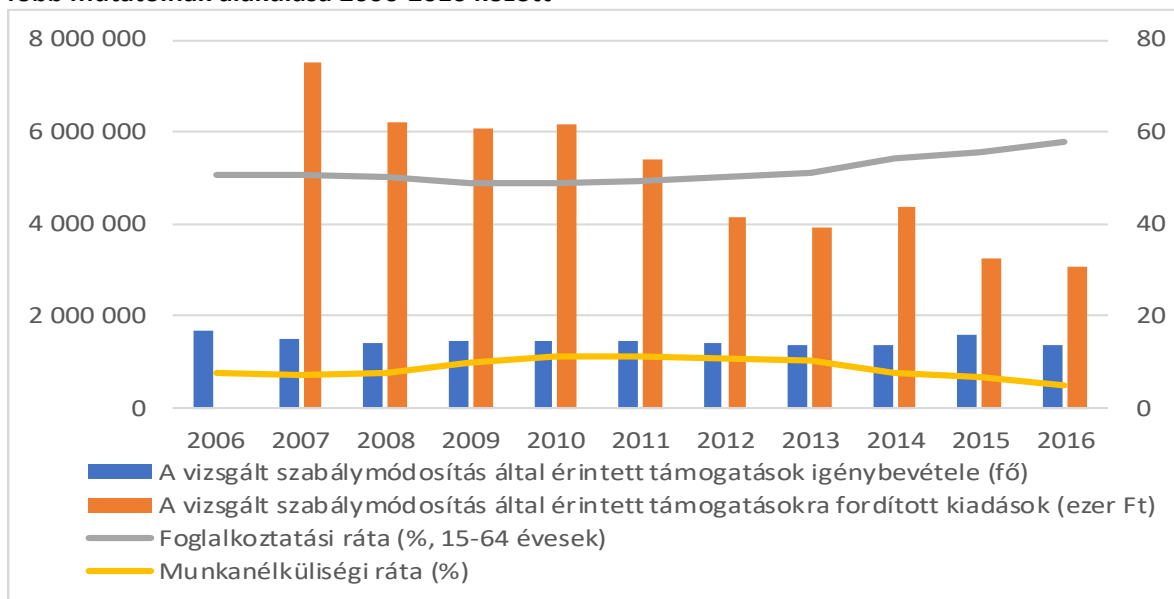
A 2015. év a szociális ellátások rendszerét érintő március 1-jei szabályozásmódosítás miatt átmeneti évnek tekintendő, ezért annak az évnek az adatai csak ezt figyelembe véve értelmezhetők (lásd erről 2. fejezet).

*A 'Kiadások reálértékben' és az 'Egy igénybe vevőre jutó támogatások' oszlopok esetében a bázis év 2007. Lásd az alfejezethez tartozó főszöveg harmadik bekezdését.

- Az egy támogatottra jutó támogatás hanyatló tendenciát mutat. 2007 és 2014 között az összeg mintegy negyedével lett alacsonyabb.
- Bár a tanulmánynak nem célja, hogy az adatokból kirajzolódó folyamatok magyarázatát adja, annyit megállapíthatunk, hogy a vizsgált szabályozásmódosítás által érintett támogatások igénybevételei és kiadási trendjeinek alakulása elsősorban a segélyezési rendszer paramétereitől és a rendelkezésre álló forrásoktól függ. Ezen kívül szerepet játszhatnak olyan társadalmi-gazdasági folyamatok, melyek közvetetten hatnak: ilyenek lehet például a demográfiai folyamatok (pl. népességszám alakulása, összetétele), a gazdaságban (pl. foglalkoztatottság, reálbérek alakulása) vagy a társadalomban (pl. egyenlőtlenségek, szegénység) zajló folyamatok.
- A 3. táblázatból láthatjuk, hogy az igénybe vevők 10 ezer lakosra jutó száma szerinti trend a vizsgált 10 éves időszak folyamán nem mutat számottevő eltérést az igénybevételek trendjétől. Ugyanerre utal a 2014/2006 és a 2016/2014 közötti változásokat mutató mérőszámok azonossága is. A demográfiai folyamatok tehát – e nyers módszer szerint – nem mutatnak összefüggést a segélyezési trendekkel.

- Az 1. ábra alapján nem látszik összefüggés a segélyek igénybevétele és a foglalkoztatottság mutatói között. A segélyekre fordított kiadások trendje ugyanakkor negatív kapcsolatot mutat a foglalkoztatási ráta és pozitív kapcsolatot a munkanélküliségi ráta alakulásával (1. ábra). Annak vizsgálata azonban, hogy az foglalkoztatás egyes összetevői (elsődleges munkaerőpiac, közmunkaprogramok) miként függenek össze a segélyezési trendekkel makroszinten, a települések és a háztartások/egyének szintjén meghaladja ennek a tanulmánynak a kereteit.

1. ábra. A vizsgált szabályozásmódosítás által érintett támogatások, valamint a gazdasági aktivitás főbb mutatóinak alakulása 2006-2016 között



Forrás: saját számítások a Településszintű Segélyezési Adatbázis alapján (segélyek igénybevétele és kiadások); KSH STADAT (foglalkoztatottsági és munkanélküliségi ráta).

Megjegyzés. A 2006-os év kiadási adatának előállítására problémába ütközik a méltányossági közgyógyellátást évközben érintő szabályváltozás következtében, ezért erre az évre a teljes kiadási összeget hiányzó adatként kezeljük.

A 2015. év a szociális ellátások rendszerét érintő március 1-jei szabályozásmódosítás miatt átmeneti évnak tekintendő, ezért annak az évnél az adatai csak ezt figyelembe véve értelmezhetők (lásd erről 2. fejezet).

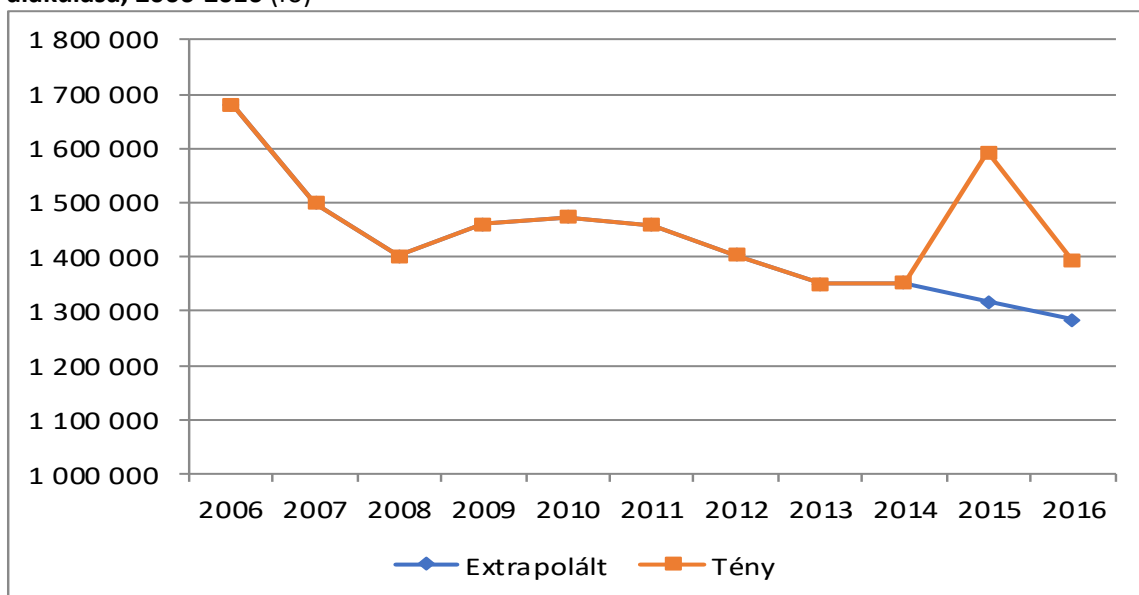
2014-2016

- A 2015. márciusi szabályozásmódosítást követően nem változott érdemben az ellátásban részesülők száma (3. táblázat), noha a korábbi trend alapján a létszám enyhe csökkenését várhattuk volna 2014 és 2016 között (2. ábra). Az ábrán az előrejelzéshez a szabályozásmódosítást megelőző három évre számított átlagos változási ütemet használtuk.
- Noha az igénybe vevők számában nem történt lényeges változás, látványos átrendeződés ment végbe a támogatási célok között (lásd 3. ábra és a támogatási célokat bemutató 2. táblázat). A legszembetűnőbb változás az volt, hogy megugrott az egyéb támogatásokban részesítettek aránya (29%-ról 52%-ra). Mindeközben jelentősen csökkent a lakhatási támogatást (35%-ról 19%-ra) és a krízistámogatást igénybe vevők aránya (31%-ról 26%-ra).

Nem változott a gyógyszerrel összefüggő támogatásban részesítettek korábban is nagyon alacsony aránya, és teljesen marginálissá vált az ápolási támogatás.

- Az összes vizsgált támogatásra fordított kiadás reálértéken a 2014-es szint 70%-ára esett vissza. A 4. ábrán látható, hogy ez nagyobb visszaesést jelent, mint amekkora a korábbi trend alapján várható lett volna. Az előrejelzést itt is – és a továbbiakban minden ilyen esetben – a fentiek alapján végeztük.
- Amennyiben az igénybevétel és a kiadások alakulását az új finanszírozási mechanizmus alapjául szolgáló adóerő-képesség szerint is megvizsgáljuk, a következőket figyelhetjük meg. A támogatások igénybevétele egyedül a leggyengébb adóerő-képességű településeken nőtt 2014 és 2016 között, mégpedig közel 30%-kal. Bár a kiadások szintje az átlagosnál valamivel kevésbé esett, az egy támogatottra jutó kiadások ezeken a településeken csökkentek legnagyobb mértékben: a 2016-os adat a 2014-es 58%-a volt. A legnagyobb adóerejű településeken az átlagosnál jobban csökkent az igénybevétel, miközben a kiadások mérséklődése nem tért el az átlagostól. Így az egy támogatottra jutó kiadások ezeken a településeken csökkentek a legkevésbé (a 2014-es szint 84%-ára). A két középső adóerő-kategóriába tartozó településeken volt a legjelentősebb a kiadások zsugorodása, de a hanyatló igénybevétel miatt az egy támogatottra jutó kiadások ezeken a településeken valamivel kisebb mértékben csökkentek, mint az A adóerő-kategóriában.
- A szabályozás átalakítása jelentősen átrendezte a kiadások támogatási célok szerinti szerkezetét is (5. ábra). Miközben 2014-ről 2016-ra szembetűnően csökkent a lakhatással összefüggő támogatások részesedése (57%-ról 36%-ra), addig erőteljesen nőtt az egyéb támogatásoké (11%-ról 30%-ra). A krízis jellegű támogatások (rendkívüli települési támogatás) részesedése 16%-ról 23%-ra kúszott fel. Ezzel ellentétes tendenciát írtak le a gyógyszerrel összefüggő és az ápolási célú támogatásokra fordított kiadások. Előbbiek részesedése 9%-ról 6%-ra, az utóbbiaké pedig 7%-ról 4%-ra esett.
- Az egy támogatottra jutó támogatás 2016-ra a 2014-es szint 68%-ára apadt.

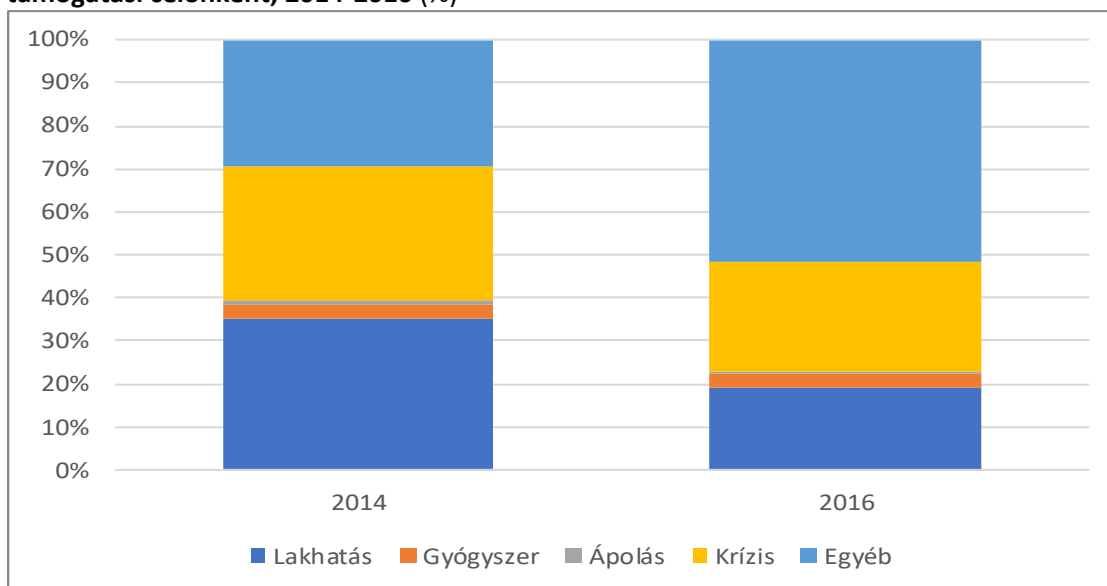
2. ábra. A vizsgált szabályozásmódosítás által érintett támogatásokat igénybe vevők számának alakulása, 2006-2016 (fő)



Forrás. Saját számítások a Településszintű Segélyezési Adatbázis alapján.

Megjegyzés. A 2015. év a szociális ellátások rendszerét érintő március 1-jei szabályozásmódosítás miatt átmeneti évnek tekintendő, ezért annak az évnek az adatai csak ezt figyelembe véve értelmezhetők (lásd erről 2. fejezet).

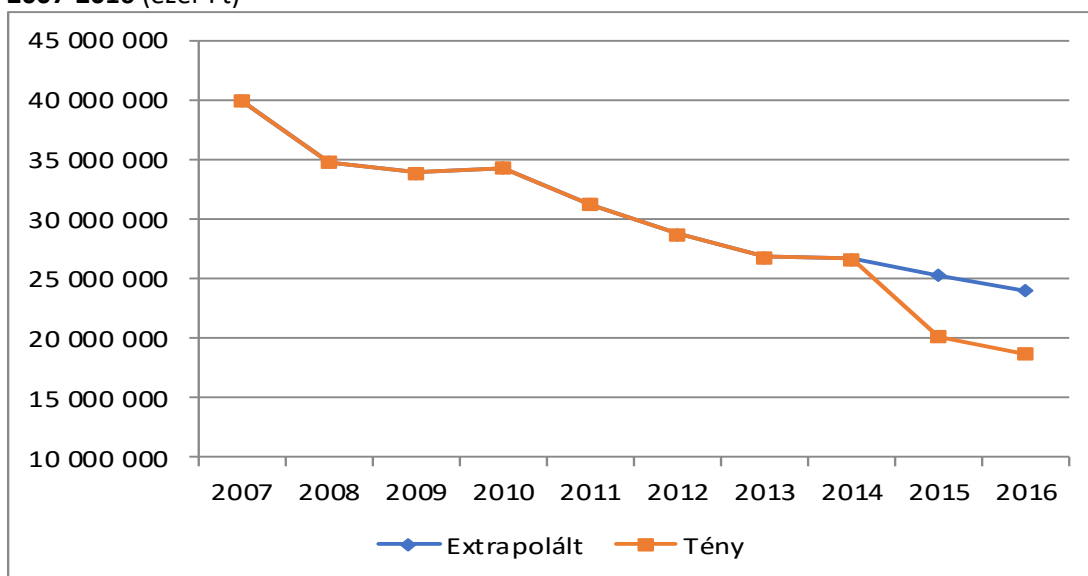
3. ábra. A vizsgált szabályozásmódosítás által érintett támogatásokban részesítettek megoszlása támogatási célonként, 2014-2016 (%)



Forrás. Saját számítások a Településszintű Segélyezési Adatbázis alapján.

Megjegyzés. A 2015. év a szociális ellátások rendszerét érintő március 1-jei szabályozásmódosítás miatt átmeneti évnek tekintendő, ezért annak az évnek az adatai csak ezt figyelembe véve értelmezhetők (lásd erről 2. fejezet).

4. ábra. A vizsgált szabályozásmódosítás által érintett támogatásokra fordított kiadások alakulása, 2007-2016 (ezer Ft)



Forrás. Saját számítások a Településszintű Segélyezési Adatbázis alapján.

Megjegyzés. A 2015. év a szociális ellátások rendszerét érintő március 1-jei szabályozásmódosítás miatt átmeneti évnek tekintendő, ezért annak az évnek az adatai csak ezt figyelembe véve értelmezhetők (lásd erről 2. fejezet).

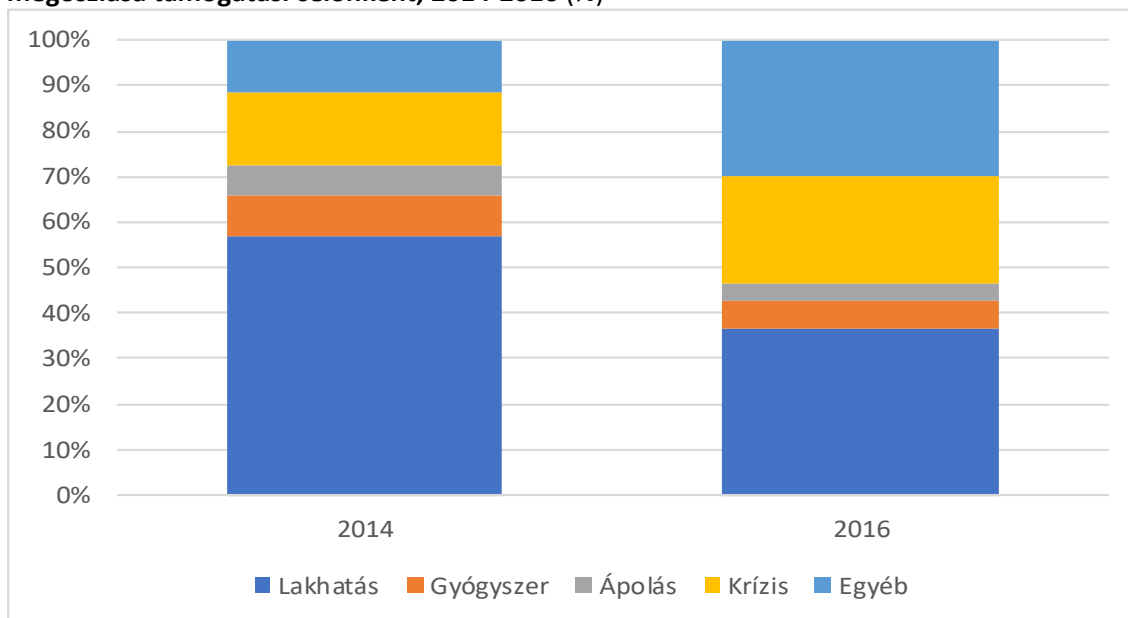
4. táblázat A vizsgált szabályozásmódosítás által érintett támogatások főbb mutatóinak változása 2014 és 2016 között a települések adóerő-képessége szerint

| | A kategória (legkisebb adóerő- kategória) | B kategória | C kategória | D kategória (legnagyobb adóerő-kategória) | Összesen |
|--|---|----------------|----------------|---|----------|
| Igénybevétel változása 2016/2014 | 1,29 | 0,82 | 0,90 | 0,83 | 1,03 |
| Kiadások változása 2016/2014 | 0,75 | 0,53 | 0,61 | 0,69 | 0,70 |
| Egy támogatottra jutó kiadások változása 2016/2014 | 0,58 | 0,65 | 0,68 | 0,84 | 0,68 |

Forrás. Saját számítások a Településszintű Segélyezési Adatbázis alapján.

Megjegyzés: Az adóerő-képesség szerinti kategóriákhoz lásd a 3. számú mellékletet.

5. ábra. A vizsgált szabályozásmódosítás által érintett támogatásokra fordított kiadások megoszlása támogatási célonként, 2014-2016 (%)



Forrás. Saját számítások a Településszintű Segélyezési Adatbázis alapján.

Megjegyzés. A 2015. év a szociális ellátások rendszerét érintő március 1-jei szabályozásmódosítás miatt átmeneti évnek tekintendő, ezért annak az évnek az adatai csak ezt figyelembe véve értelmezhetők (lásd erről 2. fejezet).

Érdemes egy gondolat erejéig visszatérni az egyéb támogatások részarányának 2014 és 2016 közötti jelentős növekedésére mind az ellátottak létszámát, mind a kiadásokat tekintve. Ennek oka(i) egyelőre nem világos(ak), de amellet, hogy összefüggésben állhat(nak) az ellátások rendszerének átalakításával, valószínű, hogy szerepet játszhat még az egyes ellátások besorolását övező bizonytalanság is, tehát az önkormányzatok feltehetőleg olyan esetekben is gyakran használják az „egyéb” támogatások kategóriát az adatszolgáltatás során, amikor azonosítható lenne a támogatási cél.⁷

⁷ Többek között erre a kérdésre is figyelmet fordítunk majd e projekt második lépésében elvégzendő kvalitatív, települési szintű interjúkra épülő kutatás keretében.

3.2. Lakhatással és adósságcsökkentéssel összefüggő támogatások

A lakhatással és adósságcsökkentéssel összefüggő támogatások alatt azokat a – rendszeres és eseti jellegű – ellátásokat értjük, amelyeket az 2. táblázatban soroltunk fel a 2015. március 1-jei szabályozásváltozás előtti és az azt követő időszakra vonatkozóan. A fejezet megállapításainak értelmezéséhez itt is és a soron következő fejezetekben is figyelembe veendő az a kutatói döntések, amelyeket a korábbi és az új ellátások egymásnak való megfeleltetése során hoztunk meg (lásd 2. fejezet).

Főbb megállapítások

- A segélyezési rendszer 2015-ös átalakítását követően (2014-ről 2016-ra) 44%-kal csökkent a lakhatással kapcsolatos támogatásban részesítettek száma. (Az 5. táblázatban ugyanakkor az is látszik, hogy a 2015-ös átmeneti évben felfutott az ellátásban részesülők száma, s csak ezt követően, 2016-ban esett vissza).
- Drasztikusan, reálértéken számítva mintegy 55%-kal esett a ráfordítások szintje.
- Az egy igénybe vevőre jutó támogatás 2014-ről 2016-ra közel ötödével mérséklődött.
- A természetbeni formában nyújtott támogatások aránya 2016-ban valamivel kisebb volt, mint a szabályozásmódosítás előtt.

5. táblázat. A lakhatással összefüggő támogatások főbb mutatóinak alakulása 2014 és 2016 között

| | Igénybe vevők száma (fő) | Kiadások reálértékben (ezer Ft) | Rendszeres támogatásokra fordított kiadások aránya (%) | Természetbeni kiadások aránya (%) | 10 ezer lakosra jutó igénybe vevők száma (fő) | Egy igénybe vevőre jutó támogatás (ezer Ft) |
|--------------------|--------------------------|---------------------------------|--|-----------------------------------|---|---|
| 2014 | 478 185 | 15 216 942 | 95,2 | 58,7 | 475 | 32 |
| 2015 | 565 421 | 10 332 857 | 95,1 | 55,4 | 563 | 18 |
| 2016 | 265 727 | 6 831 367 | 94,9 | 56,1 | 265 | 26 |
| Változás 2016/2014 | 0,56 | 0,45 | 1,00 | 0,96 | 0,56 | 0,81 |

Forrás: saját számítások a Településszintű Segélyezési Adatbázis alapján.

Megjegyzés. A 10 ezer állandó lakosra jutó igénybevételeire vonatkozó adatok értelmezéséhez lásd a 3. táblázat megjegyzését.

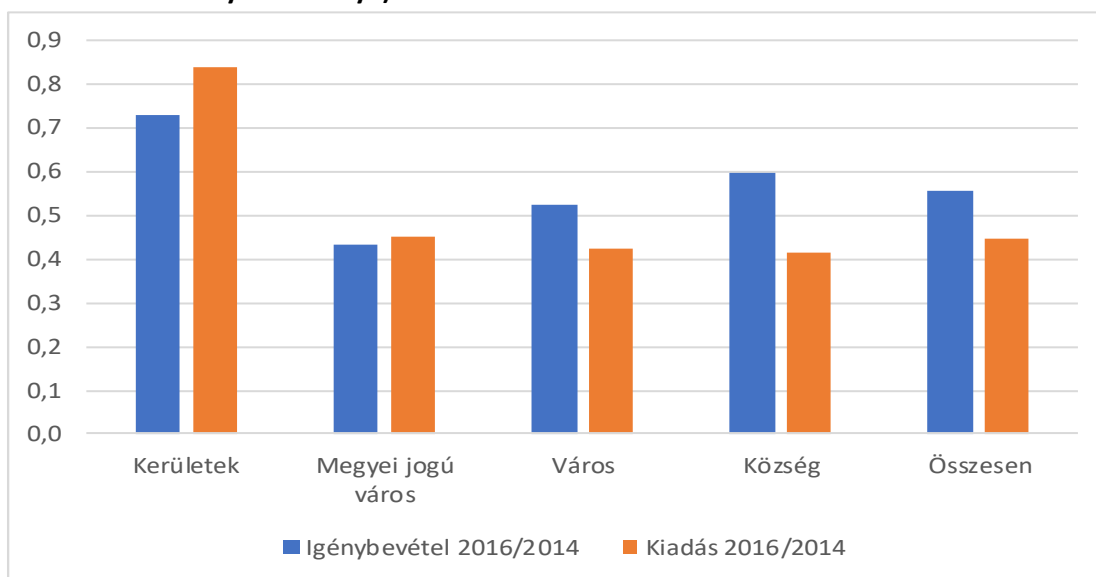
A 2015. év a szociális ellátások rendszerét érintő március 1-jei szabályozásmódosítás miatt átmeneti évnek tekintendő, ezért annak az évnek az adatai csak ezt figyelembe véve értelmezhetők (lásd erről 2. fejezet).

Mintázatok

- A lakhatással összefüggő ellátásban részesülők száma minden településtípus esetében visszaesett 2014-ről 2016-ra. A támogatottak köre a budapesti kerületekben szűkült a legkevésbé, míg a megyeszékhelyeken és a városokban a legnagyobb mértékben (6. ábra).
- Az ilyen célú kiadások alakulásában csak a főváros és a többi településtípus között van különbség: míg Budapesten 16%-os volt a csökkenés, addig a többi településtípus mindegyikében több mint felére estek vissza a kiadások.
- Az egy főre jutó támogatás a fővárosban nőtt, a megyeszékhelyeken stagnált, ugyanakkor a többi városban és a községekben veszített a nagyságából.

- Településméret szerint nem látszik szignifikáns különbség a támogatott létszám visszaesésének mértékében (7. ábra).
- A ráfordításokat tekintve is legfeljebb annyit állapíthatunk meg, hogy a 20 ezer fő fölötti méretkategóriákban kisebb volt a csökkenés, mint az annál kisebbekben.
- Adóerő-képesség szerint a támogatottak létszáma a legkisebb adóerő-kategóriában (A) szűkült a legkevésbé, míg a C és B kategóriákban a legjobban (8. ábra).
- A ráfordítások szempontjából a leginkább adóerős településeken tapasztalható a legkisebb visszaesés.
- Az egy főre jutó kiadások a legnagyobb adóerő kategóriában (D) még bővültek is, miközben a másik három kategóriában zsugorodtak: legerőteljesebben az A, és legkevésbé a C adóerő-képesség csoportokban.
- Régió szerint nem számottevőek a különbségek sem a támogatottak számának, sem pedig a ráfordítások szintjének alakulásában, de annyi azért megállapítható, hogy a támogatottak számában a legkisebb visszaesés Észak-Magyarországon és Közép-Magyarországon, a ráfordításokban pedig Közép-Magyarországon tapasztalható (9. ábra).

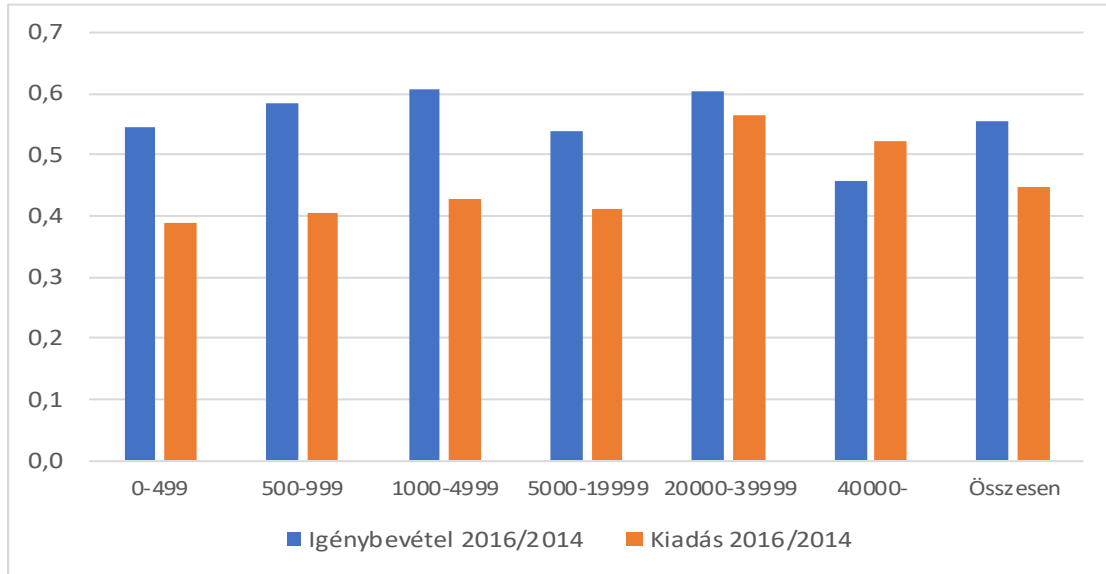
6. ábra. A lakhatással összefüggő támogatásokban részesítettek számának és az erre fordított kiadások változása 2014-ről 2016-ra a települések jogállása szerint (a 2016-os értékek 2014-es értékekhez viszonyított aránya)



Forrás. Saját számítások a Településszintű Segélyezési Adatbázis alapján.

Megjegyzés. A mutató értéke 1, ha a 2014-es és a 2016-os értékek teljesen megegyeznek, 1-nél nagyobb, ha a 2016-os érték nagyobb, mint a 2014-es, és 1-nél kisebb fordított esetben.

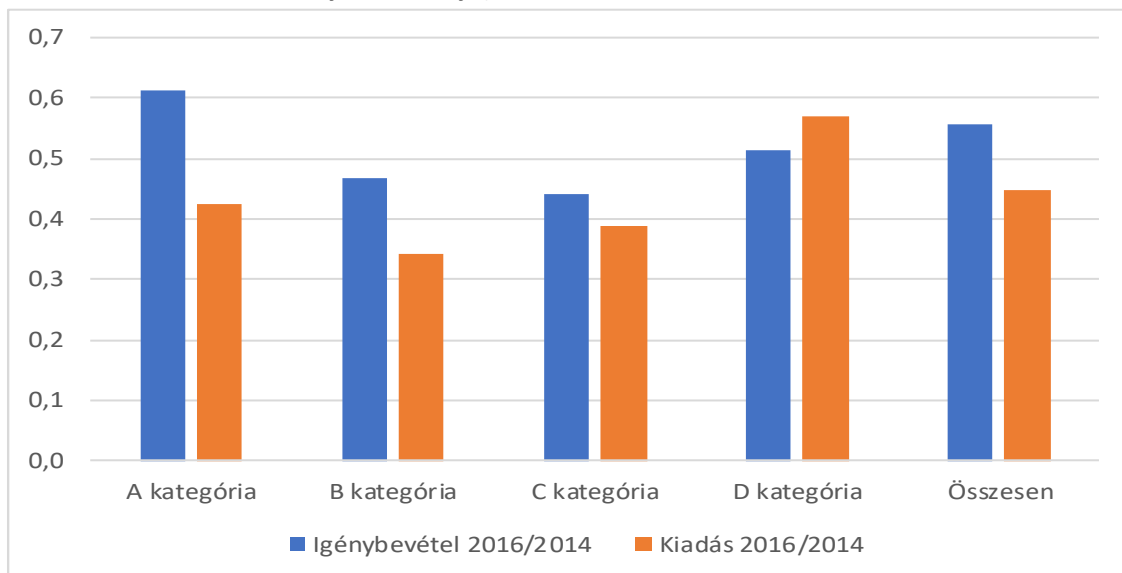
7. ábra. A lakhatással összefüggő támogatásokban részesítettek számának és az erre fordított kiadások változása 2014-ről 2016-ra a településméret szerint (a 2016-os értékek 2014-es értékekhez viszonyított aránya)



Forrás. Saját számítások a Településszintű Segélyezési Adatbázis alapján.

Megjegyzés. A mutató értéke 1, ha a 2014-es és a 2016-os értékek teljesen megegyeznek, 1-nél nagyobb, ha a 2016-os érték nagyobb, mint a 2014-es, és 1-nél kisebb fordított esetben.

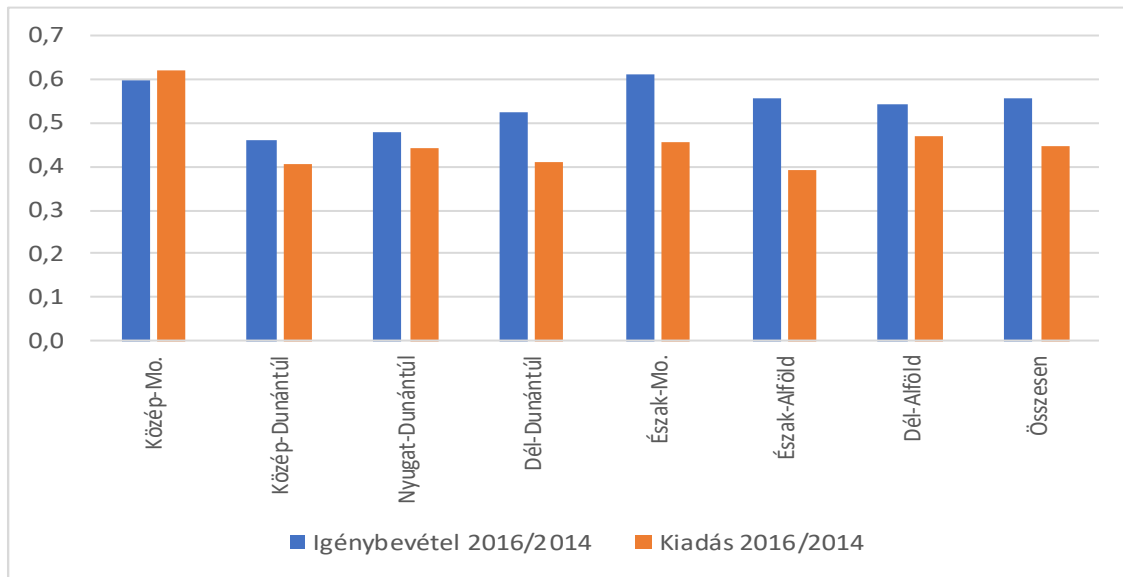
8. ábra. A lakhatással összefüggő támogatásokban részesítettek számának és az erre fordított kiadások változása 2014-ről 2016-ra a települések adóerő-képessége szerint (a 2016-os értékek 2014-es értékekhez viszonyított aránya)



Forrás. Saját számítások a Településszintű Segélyezési Adatbázis alapján.

Megjegyzés. A mutató értéke 1, ha a 2014-es és a 2016-os értékek teljesen megegyeznek, 1-nél nagyobb, ha a 2016-os érték nagyobb, mint a 2014-es, és 1-nél kisebb fordított esetben.

9. ábra. A lakhatással összefüggő támogatásokban részesítettek számának és az erre fordított kiadások változása 2014-ről 2016-ra régió szerint (a 2016-os értékek 2014-es értékekhez viszonyított aránya)



Forrás. Saját számítások a Településszintű Segélyezési Adatbázis alapján.

Megjegyzés. A mutató értéke 1, ha a 2014-es és a 2016-os értékek teljesen megegyeznek, 1-nél nagyobb, ha a 2016-os érték nagyobb, mint a 2014-es, és 1-nél kisebb fordított esetben.

3.3. Gyógyszerkiadással összefüggő támogatások

A fejezetben a gyógyszerkiadással összefüggő támogatások alatt azokat a – rendszeres és eseti jellegű – ellátásokat értjük, amelyeket korábban, a 2. táblázatban nevesítettünk.

Ahogy azt a tanulmány módszertani bevezetőjében is említettük, 2015 márciusáig a KSH OSAP 1206-os adatgyűjtésébe a méltányossági közgyógyellátásra fordított kiadásoknak csak azon része (30%-a) került bele, amelyet a települések a normatív finanszírozás kiegészítésére elkülönített forrásból („kiskassza”) igényeltek. Annak érdekében, hogy a 2015. március 1-jei átalakítást megelőző és azt követő időszak adatai összevethetőek legyenek, a 2015. márciust megelőző időszakra a KSH adatai és a finanszírozási arányok figyelembe vételével településenként kiszámítottuk a méltányossági közgyógyellátásra fordított kiadások teljes összegét és elemzésünk során ezzel az adatsorral dolgoztunk.

Főbb megállapítások

- A gyógyszerkiadással kapcsolatos támogatásban részesítettek száma 2014-ről és 2016-ra nem változott lényegesen (6. táblázat).
- A ráfordítások reálértéken számított nagysága ugyanakkor 2016-ra a 2014-es szint felére apadt.
- Az egy ellátottra jutó támogatás összege így a két időpont között épp megfelelőedett.
- A természetben nyújtott ellátások aránya a 2014-es 98%-ról 2016-ra drasztikusan, a teljes kiadás 13%-ára szorult vissza.

6. táblázat. A gyógyszerkiadással összefüggő támogatások főbb mutatóinak alakulása 2014 és 2016 között

| | Igénybe vevők száma (fő) | Kiadások reálértékben (ezer Ft) | Rendszeres támogatásokra fordított kiadások aránya (%) | Természetbeni kiadások aránya (%) | 10 ezer lakosra jutó igénybe vevők száma (fő) | Egy igénybe vevőre jutó támogatás (ezer Ft) |
|--------------------|--------------------------|---------------------------------|--|-----------------------------------|---|---|
| 2014 | 44 973 | 2 345 819 | 299,4 | 97,7 | 45 | 52 |
| 2015 | 37 932 | 1 047 497 | 152,5 | 61,5 | 38 | 28 |
| 2016 | 46 177 | 1 193 789 | 96,7 | 12,7 | 46 | 26 |
| Változás 2016/2014 | 1,03 | 0,51 | 0,32 | 0,13 | 1,03 | 0,50 |

Forrás: saját számítások a Településszintű Segélyezési Adatbázis alapján.

Megjegyzés. A 10 ezer állandó lakosra jutó igénybevételére vonatkozó adatok értelmezéséhez lásd a 3. táblázat megjegyzését.

A gyógyszerkiadással összefüggő támogatásoknak 2015. március 1-jéig része volt a méltányossági közgyógyellátás. Az erre vonatkozó kiadási adatokat a 2014-es évre és a 2015-ös év első két hónapjára az OSAP adataiból számítottuk, figyelembe véve azt, hogy a települések által lejelentett összeg a teljes ráfordítás 30%-a (i.e. ezt számoltuk át 100%-ra).

A 2015. év a szociális ellátások rendszerét érintő március 1-jei szabályozásmódosítás miatt átmeneti évnek tekintendő, ezért annak az évnek az adatai csak ezt figyelembe véve értelmezhetők (lásd erről 2. fejezet).

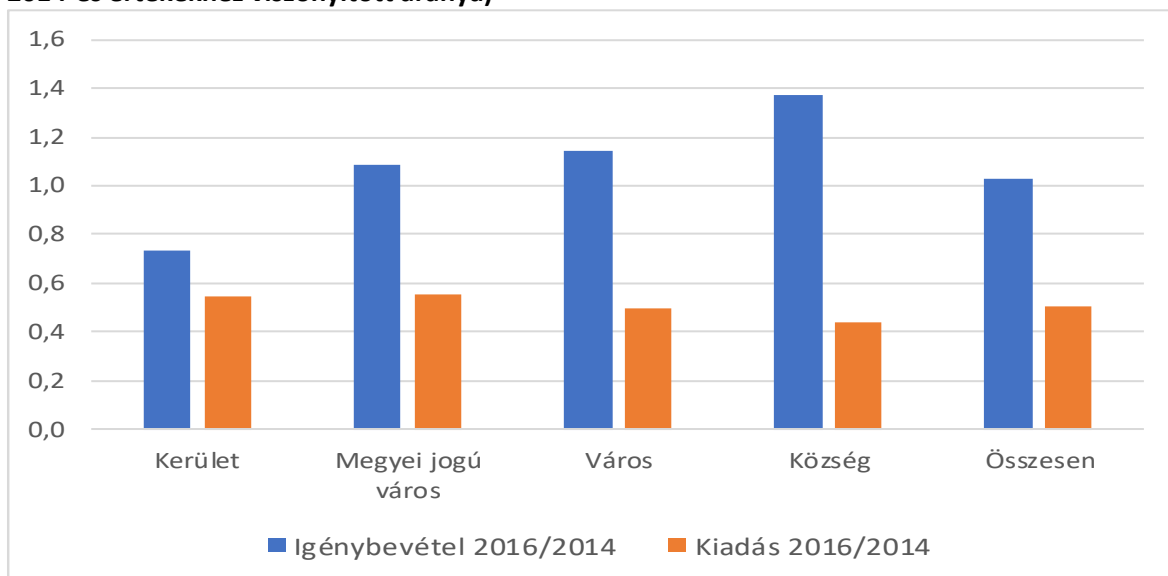
Mintázatok

- Településtípus szerint meglehetősen eltérően alakult 2014-ről 2016-ra az ellátottak száma. A két végpontot Budapest és a községek jelentik e tekintetben. Ahogyan a 10. ábra is mutatja, a községekben 38%-kal bővült a támogatottak köre, miközben a fővárosi kerületekben a korábbi létszámnak csak alig háromnegyede részesült támogatásban.
- A ráfordítások reálértéken számított szintje minden településtípuson visszaesett, de legnagyobb mértékben a községekben, vagyis éppen ott, ahol a korábbihoz képest nőtt az ellátásban részesítettek száma.
- Az egy főre jutó támogatások alakulásában ennek megfelelően éles a különbség a települési lejtő mentén. Míg a budapesti kerületekben 2014-hez képest 26%-kal apadt az egy ellátottra jutó támogatás összege, addig a községekben 68%-os volt a csökkenés (vagyis az támogatás összege a korábbi szint egyharmadára zsugorodott).
- A 11. ábrából kiolvasható, hogy az ellátottak száma 2014-ről 2016-ra legnagyobb mértékben az 500-999 és az 1 000-4 999 fős településeken emelkedett (mintegy másfélszeresére). Némi növekedés a többi méretkategóriában is volt, kivéve a 40 ezer fős és annál nagyobb településeket, amelyeken szűkült az ellátottak köre.
- A gyógyszerrel összefüggő kiadások ugyan minden méretkategóriában visszaestek, de a legsúlyosabb csökkenés a legkisebb (500-999 és 1 000-4 999 fős) településeken következett be.
- Az egy ellátottra jutó támogatás mértéke így az apró- és kistelepülésekben alakult a legkedvezőtlenebbül.
- A támogatottak számának alakulásában markáns különbség rajzolódik ki a települések adóerő-képességének függvényében. A legkisebb adóerejű (A) településeken több mint

másfélszeresére nőtt az időszakban az ellátásban részesítettek száma, miközben a leginkább adóerős (D) településeken közel ötödével esett (12. ábra).

- A reálértéken számított kiadások minden adóerő-képesség kategóriában csökkentek, de nem azonos mértékben. A kiadások szintje legnagyobb mértékben a második legkisebb adóerőképesség-kategóriában (B) esett. Ugyanakkor a legkisebb (A) adóerejű településeken a visszaesés mértéke nem tér el lényegesen a nagyobb (C és D) adóerejű településeken tapasztalttól.
- Az egy főre jutó támogatás összege legjelentősebben a kisebb adóerővel rendelkező településeken (A és B) zsugorodott.
- A támogatásban részesülők számának alakulása régióként is markánsan eltér (13. ábra). Miközben az Észak-Alföldön 87%-os volt a bővülés, addig a Közép-Magyarországi és a Nyugat-Dunántúli régióban szűkült a támogatottak köre.
- A ráfordítások szintjében minden régióban csökkenést láthatunk. A legjelentősebb visszaeséssel a Dél-Dunántúl, az Észak-Alföld, illetve a Nyugat-Dunántúlt jellemezhető.
- Az egy igénybe vevőre jutó támogatások összege legkevésbé a Közép-Magyarországi régióban esett, miközben a legnagyobb csökkenést az ország legfejletlenebb régiói (Észak-Magyarország, Észak-Alföld, Dél-Dunántúl) tapasztalhatták meg.

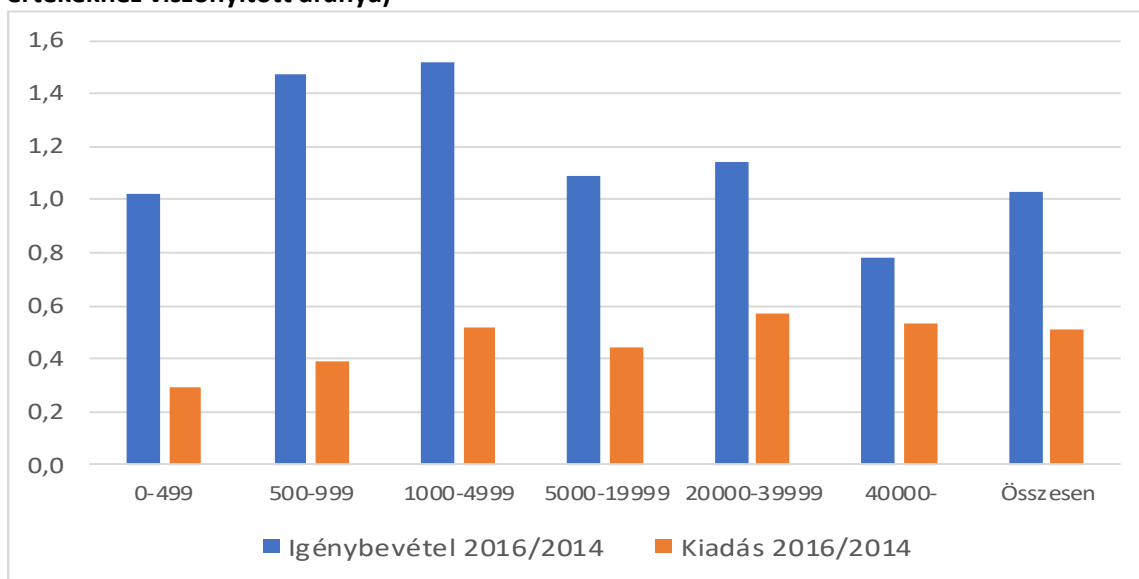
10. ábra. A gyógyszerkiadással összefüggő támogatásokban részesítettek számának és az erre fordított kiadások változása 2014-ről 2016-ra a települések jogállása szerint (a 2016-os értékek 2014-es értékekhez viszonyított aránya)



Forrás. Saját számítások a Településszintű Segélyezési Adatbázis alapján.

Megjegyzés. A mutató értéke 1, ha a 2014-es és a 2016-os értékek teljesen megegyeznek, 1-nél nagyobb, ha a 2016-os érték nagyobb, mint a 2014-es, és 1-nél kisebb fordított esetben.

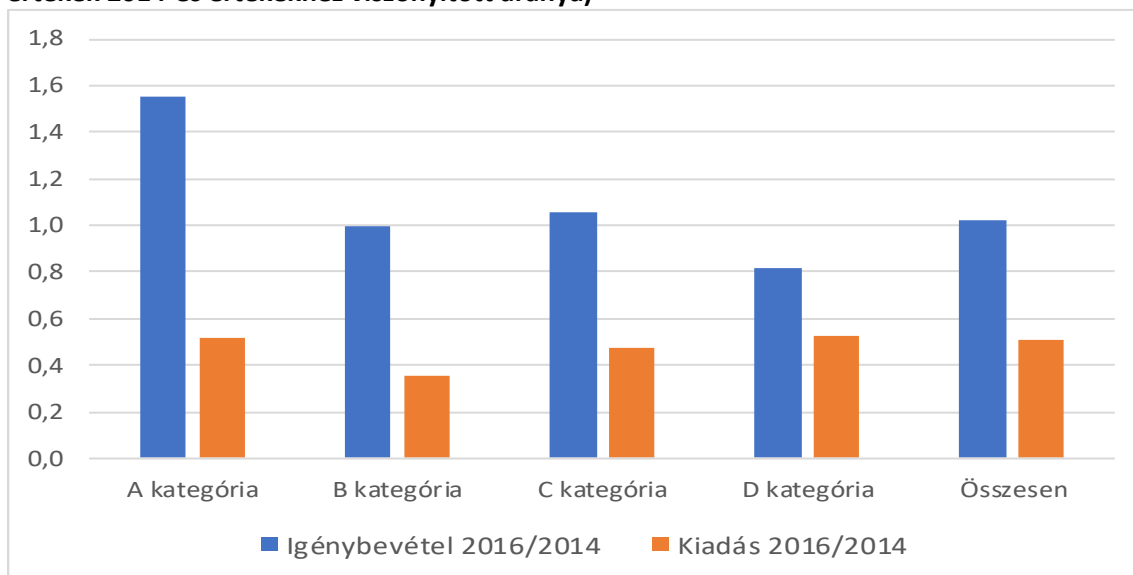
11. ábra. A gyógyszerkiadással összefüggő támogatásokban részesítettek számának és az erre fordított kiadások változása 2014-ről 2016-ra a településméret szerint (a 2016-os értékek 2014-es értékekhez viszonyított aránya)



Forrás. Saját számítások a Településszintű Segélyezési Adatbázis alapján.

Megjegyzés. A mutató értéke 1, ha a 2014-es és a 2016-os értékek teljesen megegyeznek, 1-nél nagyobb, ha a 2016-os érték nagyobb, mint a 2014-es, és 1-nél kisebb fordított esetben.

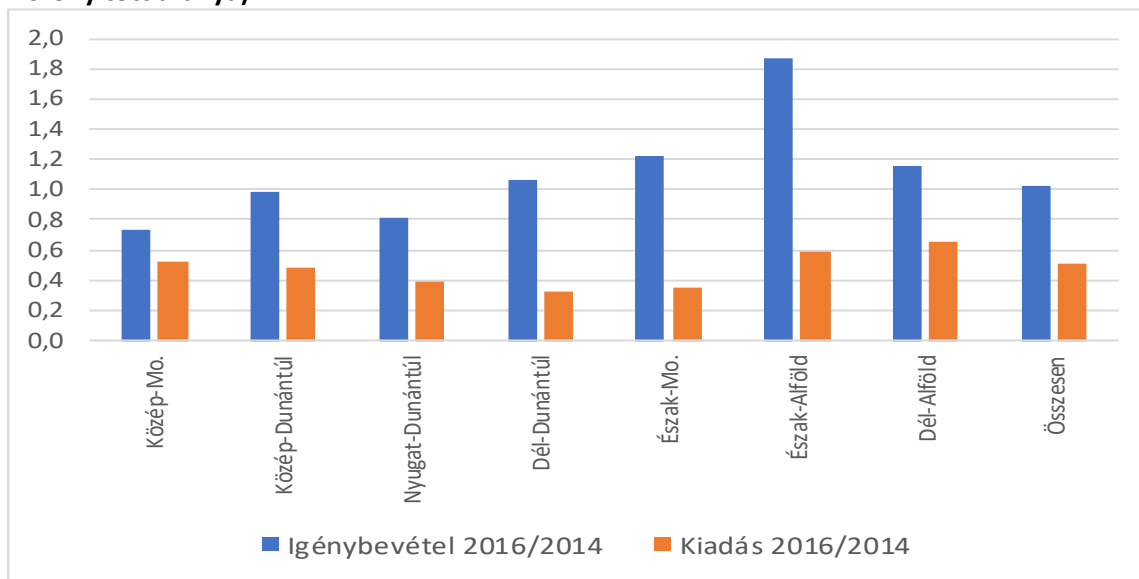
12. ábra. A gyógyszerkiadással összefüggő támogatásokban részesítettek számának és az erre fordított kiadások változása 2014-ről 2016-ra a települések adóerő-képessége szerint (a 2016-os értékek 2014-es értékekhez viszonyított aránya)



Forrás. Saját számítások a Településszintű Segélyezési Adatbázis alapján.

Megjegyzés. A mutató értéke 1, ha a 2014-es és a 2016-os értékek teljesen megegyeznek, 1-nél nagyobb, ha a 2016-os érték nagyobb, mint a 2014-es, és 1-nél kisebb fordított esetben.

13. ábra. A gyógyszerkiadással összefüggő támogatásokban részesítettek számának és az erre fordított kiadások változása 2014-ről 2016-ra régió szerint (a 2016-os értékek 2014-es értékekhez viszonyított aránya)



Forrás. Saját számítások a Településszintű Segélyezési Adatbázis alapján.

Megjegyzés. A mutató értéke 1, ha a 2014-es és a 2016-os értékek teljesen megegyeznek, 1-nél nagyobb, ha a 2016-os érték nagyobb, mint a 2014-es, és 1-nél kisebb fordított esetben.

3.4. Ápolással összefüggő támogatások

Az ápolási célú támogatások alatt a 2015. március 1-jei szabályozásmódosítás előtt és után is egy-egy támogatást értünk; előtte a méltányossági közgyógyellátást, utána pedig a 18. életévét betöltött, tartósan beteg hozzátartozó ápolásához nyújtott települési támogatást (lásd 2. táblázat).

Főbb megállapítások

- Az ápolással összefüggő támogatásban részesítettek száma a szabályozásváltozást követően épp megfeleződött (7. táblázat).
- Drasztikus mértékben, reálértéken 59%-kal estek vissza az ápolási célú támogatásra fordított kiadások.
- Az egy igénybe vevőre jutó támogatás 2014-ről 2016-ra 23%-kal lett alacsonyabb.

Mintázatok

- Az ápolási célú ellátásban részesülők száma minden településtípus esetében csökkent 2014-ről 2016-ra. A visszaesés mindazonáltal a községekben és a fővárosban volt a legnagyobb, míg a megyeszékhelyeken a legkisebb (lásd 14. ábra).
- Ugyanez a kép rajzolódik ki a reálértéken számított ráfordítások viszonylatában is.
- Az egy ellátottra jutó támogatás alakulása tekintetében nem jelentősek az eltérések a településtípusok között.
- Településméret szerint szignifikáns különbség látszik az ellátásban részesülők számának alakulásában (15. ábra). A legdrasztikusabb csökkenés az apró- és kisfalvakban történt, ahol

körülbelül a negyedére esett vissza a támogatottak száma. A legkisebb mértékű (26%-os) visszaesés ezzel szemben a 20.000-39.999 fős településeken ment végbe.

- Ehhez hasonló képet mutat a ráfordítások alakulása.
- Az egy igénybe vevőre jutó támogatást tekintve nincsenek jelentős különbségek településméret szerint.
- Az ellátottak köre a csekélyebb adóerejű települési csoportokban (B és A) szűkült jobban (16. ábra).
- A ráfordítások alakulását tekintve hasonló mintázat figyelhető meg: a B és az A adóerő-kategóriában volt nagyobb volt a visszaesés, mint a másik kettőben.
- Az egy igénybe vevőre vetített kiadásokban nem mutatkozik jelentős különbség az adóerő-képesség függvényében.
- A támogatásban részesülők számának visszaesése hasonló mértékű volt a régiókban, leszámítva az Észak-Alföldet, ahol kisebb mértékben csökkent a számuk (17. ábra).
- A kiadások tekintetében is az Észak-Alföld lóg ki a sorból: ott volt legkisebb a csökkenés.
- Ennek megfelelően ugyanebben a régióban esett a legkevesbé az egy ellátottra jutó támogatás összege.

7. táblázat. Az ápolással összefüggő támogatások főbb mutatóinak alakulása 2014 és 2016 között

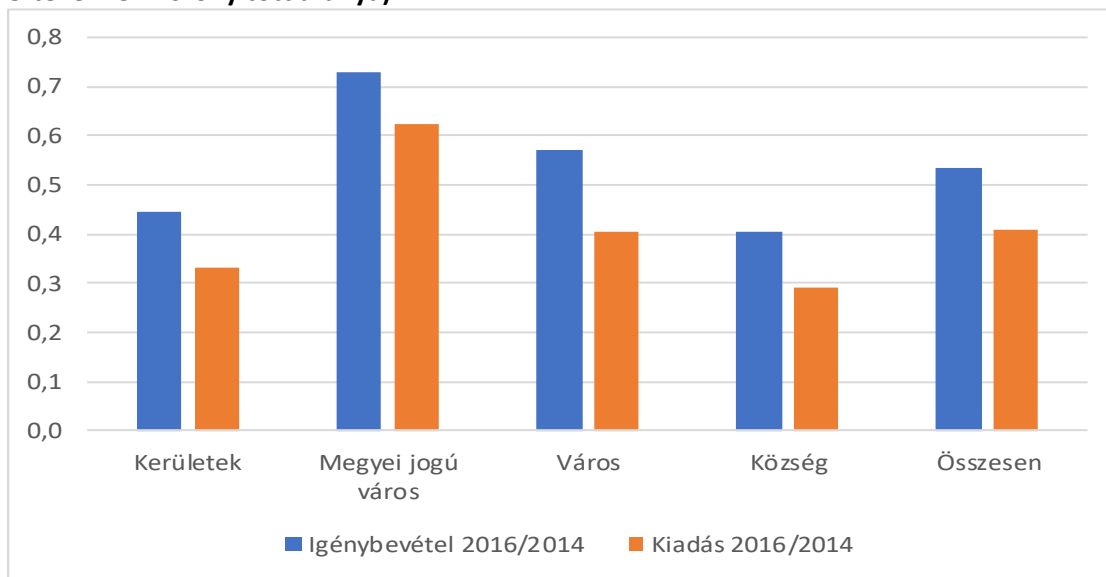
| | Igénybe vevők száma (fő) | Kiadások reálértékben (ezer Ft) | Természetbeni kiadások aránya (%) | 10 ezer lakosra jutó igénybe vevők száma (fő) | Egy igénybe vevőre jutó támogatás (ezer Ft) |
|--------------------|--------------------------|---------------------------------|-----------------------------------|---|---|
| 2014 | 8 298 | 1 743 892 | 0,0 | 8 | 210 |
| 2015 | 4 640 | 610 293 | 0,3 | 5 | 132 |
| 2016 | 4 435 | 714 144 | 0,5 | 4 | 161 |
| Változás 2016/2014 | 0,53 | 0,41 | - | 0,54 | 0,77 |

Forrás: saját számítások a Településszintű Segélyezési Adatbázis alapján.

Megjegyzés. A 10 ezer állandó lakosra jutó igénybevételeire vonatkozó adatok értelmezéséhez lásd a 3. táblázat megjegyzését.

A 2015. év a szociális ellátások rendszerét érintő március 1-jei szabályozásmódosítás miatt átmeneti évnek tekintendő, ezért annak az évnek az adatai csak ezt figyelembe véve értelmezhetők (lásd erről 2. fejezet).

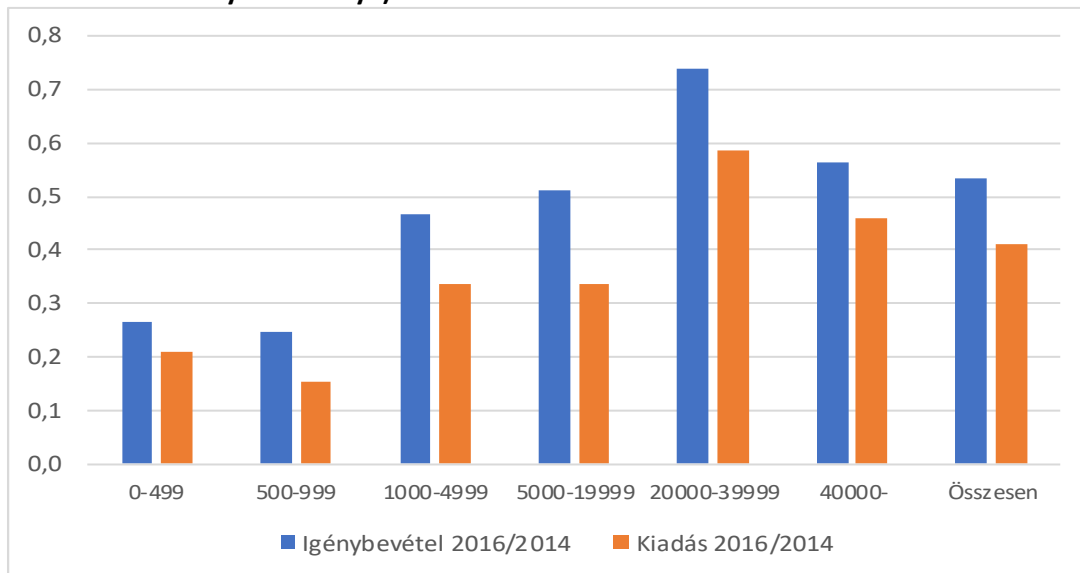
14. ábra. Az ápolással összefüggő támogatásokban részesítettek számának és az erre fordított kiadások változása 2014-ről 2016-ra a települések jogállása szerint (a 2016-os értékek 2014-es értékekhez viszonyított aránya)



Forrás: saját számítások a Településszintű Segélyezési Adatbázis alapján.

Megjegyzés. A mutató értéke 1, ha a 2014-es és a 2016-os értékek teljesen megegyeznek, 1-nél nagyobb, ha a 2016-os érték nagyobb, mint a 2014-es, és 1-nél kisebb fordított esetben.

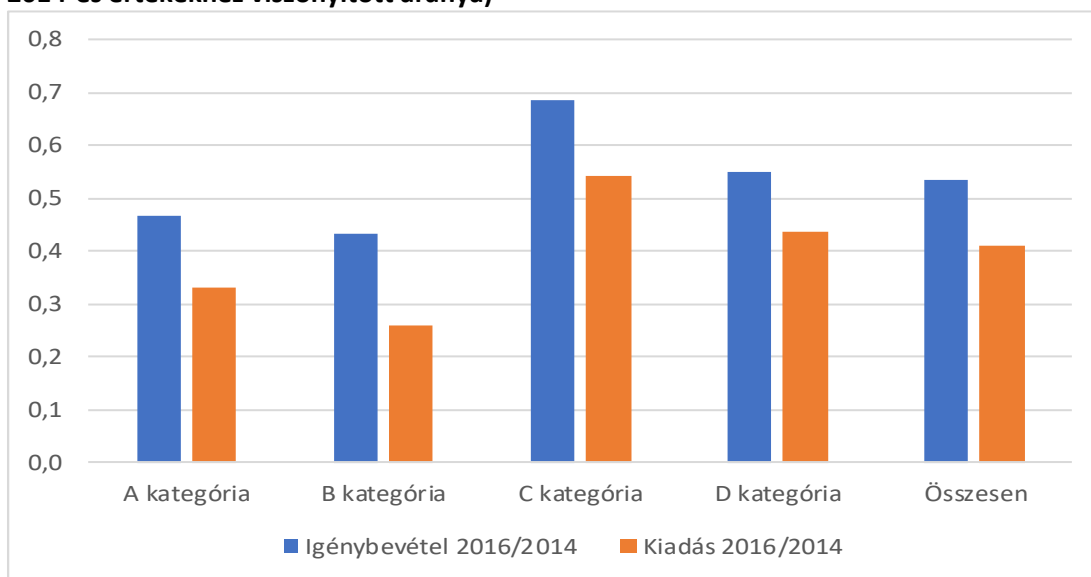
15. ábra. Az ápolással összefüggő támogatásokban részesítettek számának és az erre fordított kiadások változása 2014-ről 2016-ra a településméret szerint (a 2016-os értékek 2014-es értékekhez viszonyított aránya)



Forrás: saját számítások a Településszintű Segélyezési Adatbázis alapján.

Megjegyzés. A mutató értéke 1, ha a 2014-es és a 2016-os értékek teljesen megegyeznek, 1-nél nagyobb, ha a 2016-os érték nagyobb, mint a 2014-es, és 1-nél kisebb fordított esetben.

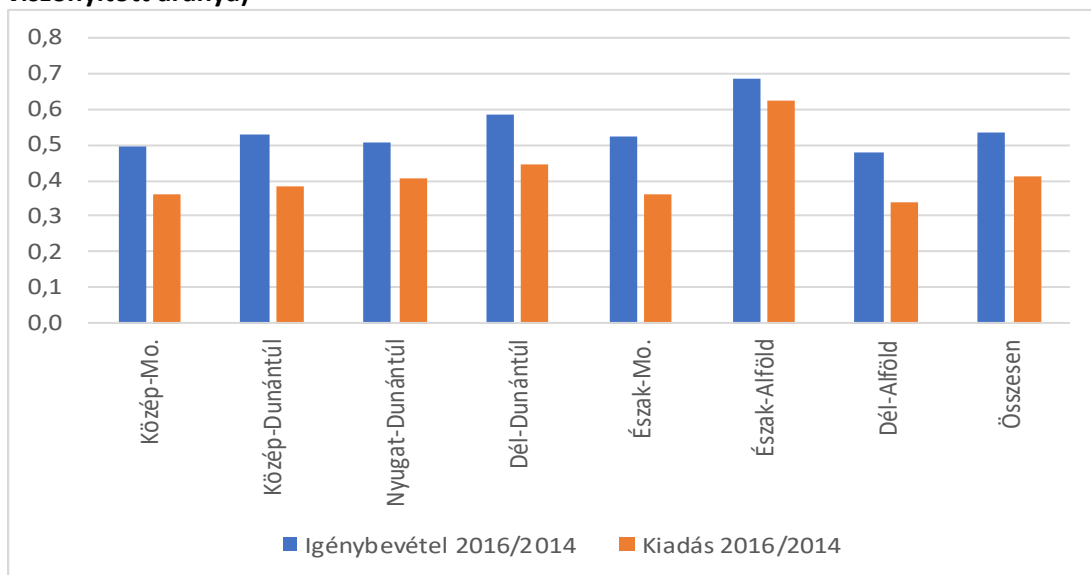
16. ábra. Az ápolással összefüggő támogatásokban részesítettek számának és az erre fordított kiadások változása 2014-ről 2016-ra a települések adóerő-képessége szerint (a 2016-os értékek 2014-es értékekhez viszonyított aránya)



Forrás: saját számítások a Településszintű Segélyezési Adatbázis alapján.

Megjegyzés. A mutató értéke 1, ha a 2014-es és a 2016-os értékek teljesen megegyeznek, 1-nél nagyobb, ha a 2016-os érték nagyobb, mint a 2014-es, és 1-nél kisebb fordított esetben.

17. ábra. Az ápolással összefüggő támogatásokban részesítettek számának és az erre fordított kiadások változása 2014-ről 2016-ra régió szerint (a 2016-os értékek 2014-es értékekhez viszonyított aránya)



Forrás: saját számítások a Településszintű Segélyezési Adatbázis alapján.

Megjegyzés. A mutató értéke 1, ha a 2014-es és a 2016-os értékek teljesen megegyeznek, 1-nél nagyobb, ha a 2016-os érték nagyobb, mint a 2014-es, és 1-nél kisebb fordított esetben.

3.5. Krízistámogatások

A krízis jellegű támogatások a tanulmány szóhasználatában 2014-ben az önkormányzati segílyt, majd annak az ellátórendszerből 2015. március 1-jével történő kivezetése után a rendkívüli települési támogatást jelentik (lásd 2. táblázat).

Főbb megállapítások

- 2016-ban 16%-kal kevesebben kaptak krízis jellegű támogatást, mint a szabályozás módosítását közvetlenül megelőző évben (8. táblázat).
- A krízistámogatásokra fordított kiadások reálértéken számított szintje lényegében nem változott 2014 és 2016 között.
- Ennek megfelelően bő ötödével emelkedett az egy ellátottra jutó támogatás összege.
- A természetbeni ellátásokra fordított kiadások arányában nem történt jelentős változás 2014 és 2016 között.

8. táblázat. A krízis jellegű támogatások főbb mutatóinak alakulása 2014 és 2016 között

| | Igénybe vevők száma (fő) | Kiadások reálértékben (ezer Ft) | Természetbeni kiadások aránya (%) | 10 ezer lakosra jutó igénybe vevők száma (fő) | Egy igénybe vevőre jutó támogatás (ezer Ft) |
|--------------------|--------------------------|---------------------------------|-----------------------------------|---|---|
| 2014 | 423 978 | 4 281 630 | 16,5 | 421 | 10 |
| 2015 | 416 498 | 3 979 623 | 18,4 | 415 | 10 |
| 2016 | 356 275 | 4 378 220 | 15,7 | 356 | 12 |
| Változás 2016/2014 | 0,84 | 1,02 | 0,95 | 0,84 | 1,22 |

Forrás: saját számítások az Településszintű Segélyezési Adatbázis alapján.

Megjegyzés. A 10 ezer állandó lakosra jutó igénybevitelére vonatkozó adatok értelmezéséhez lásd a 3. táblázat megjegyzését.

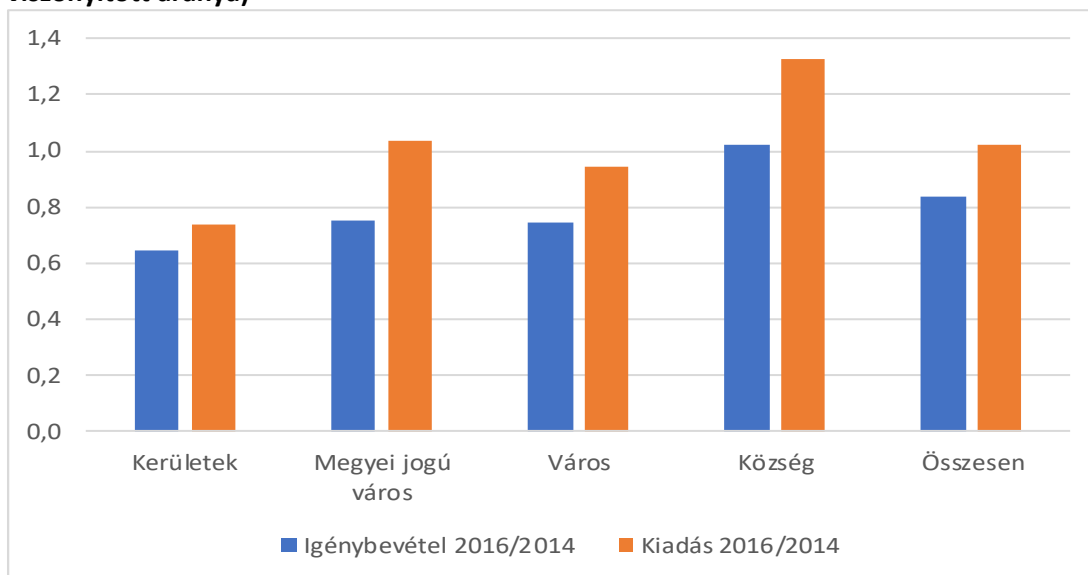
A 2015. év a szociális ellátások rendszerét érintő március 1-jei szabályozásmódosítás miatt átmeneti évnek tekintendő, ezért annak az évnek az adatai csak ezt figyelembe véve értelmezhetők (lásd erről 2. fejezet).

Mintázatok

- A krízistámogatásban részesítettek száma minden településtípus esetében jelentősen zsugorodott, kivéve a községeket, ahol nem mozdult el a 2014-es szintről (7. táblázat és 18. ábra). A legnagyobb visszaesés a fővárosi kerületekben volt.
- Míg a fővárosi kerületekben reálértéken negyedével csökkentek az ilyen célú ráfordítások, addig a községekben számottevő (32%) növekedés volt megfigyelhető.
- Az egy ellátottra jutó támogatás összege a fővárosban emelkedett a legkisebb és a megyeszékhelyeken a legnagyobb mértékben.
- Településméret szerint azt látjuk, hogy miközben az apró- és kistelepülésekben nőtt a támogatásban részesítettek száma, addig az ennél nagyobb lélekszámú településeken csökkent (19. ábra). Legnagyobb mértékben a 40 ezer fős vagy annál nagyobb településeken szűkült a létszám.

- Hasonló kép rajzolódik ki a ráfordítások alakulását tekintve.
- Az egy ellátottra jutó támogatás összege leginkább a kistelepülésekben nőtt, a legkevésbé pedig a 20.000-39.999 fős településeken.
- Adóerő-képesség szerint jelentős különbség van a támogatottak számának alakulásában. Míg a leggyengébb adóerejű (A) kategóriában nem változott az ellátottak száma, addig a másik három csoportban lényegesen csökkent (20. ábra).
- Élesen elválnak egymástól az adóerő-képesség szerinti kategóriák a ráfordítások alakulását vizsgálva. Miközben a legkisebb adóerővel rendelkező (A) települési kategóriában 42%-kal emelkedtek a reálértéken számított kiadások, addig a többi csoportban visszaesés következett be.
- Az egy ellátottra jutó támogatás leginkább a legkisebb adóerő-kategóriában (A) emelkedett, míg a másik három kategóriában közel azonos mértékű volt a növekedés.
- Az ellátásban részesítettek száma a régiók mindegyikében hanyatlott, vagy legfeljebb stagnált. A támogatottak köréből a legnagyobb arányban Közép-Magyarországon kerültek ki (21. ábra).
- A ráfordítások szintje egyedül Közép-Magyarországon mérséklődött, a többi régióban vagy stagnálás, vagy emelkedés volt jellemző.
- Az egy ellátottra jutó támogatás mértéke minden régióban magasabb lett (illetve a Dél-Dunántúlon stagnált), de a legnagyobb mértékű emelkedés az Észak-Alföldön és Észak-Magyarországon figyelhető meg (8. táblázat).
-

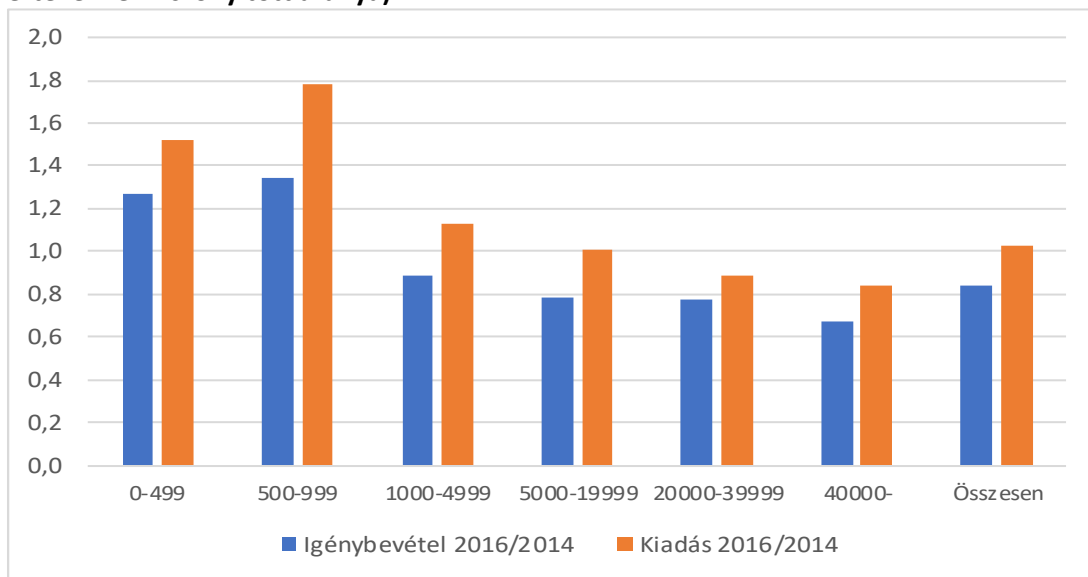
18. ábra. A krízis jellegű támogatásokban részesítettek számának és az erre fordított kiadások változása 2014-ről 2016-ra a települések jogállása szerint (a 2016-os értékek 2014-es értékekhez viszonyított aránya)



Forrás: saját számítások a Településszintű Segélyezési Adatbázis alapján.

Megjegyzés. A mutató értéke 1, ha a 2014-es és a 2016-os értékek teljesen megegyeznek, 1-nél nagyobb, ha a 2016-os érték nagyobb, mint a 2014-es, és 1-nél kisebb fordított esetben.

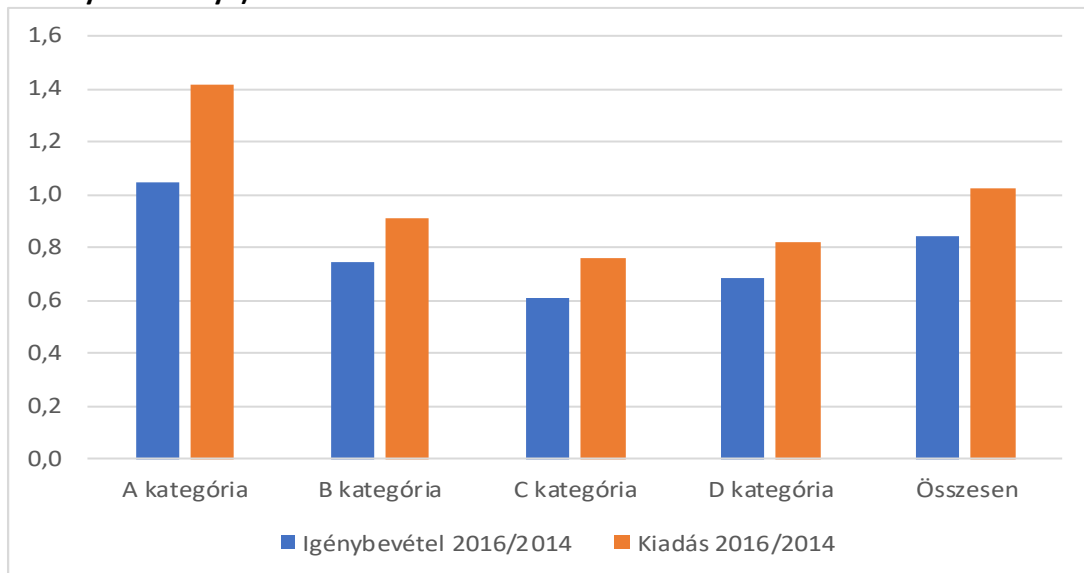
19. ábra. A krízis jellegű támogatásokban részesítettek számának és az erre fordított kiadások változása 2014-ről 2016-ra a települések adóerő-képessége szerint (a 2016-os értékek 2014-es értékekhez viszonyított aránya)



Forrás: saját számítások a Településszintű Segélyezési Adatbázis alapján.

Megjegyzés. A mutató értéke 1, ha a 2014-es és a 2016-os értékek teljesen megegyeznek, 1-nél nagyobb, ha a 2016-os érték nagyobb, mint a 2014-es, és 1-nél kisebb fordított esetben.

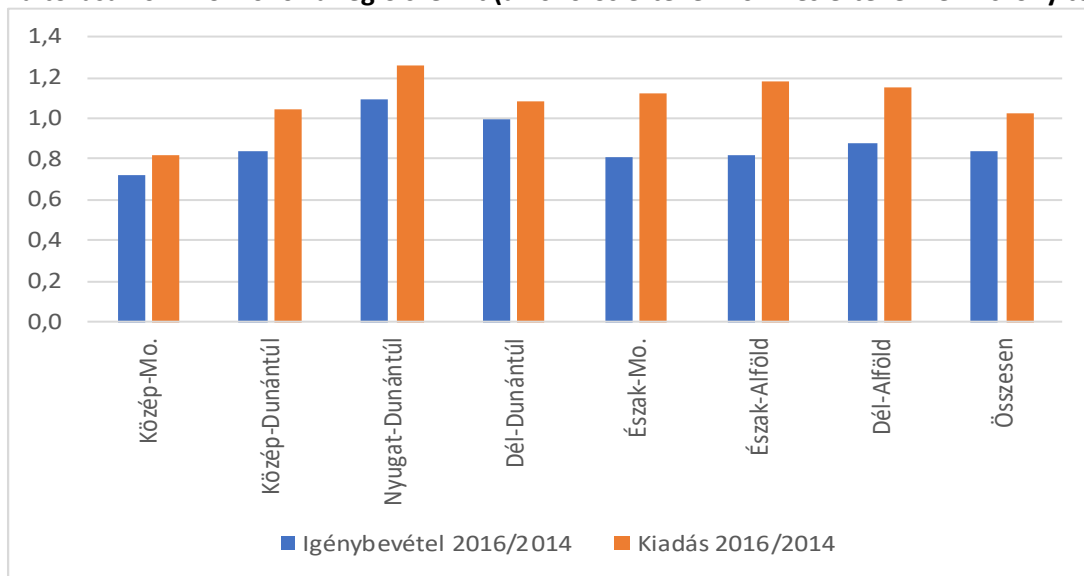
20. ábra. A krízis jellegű támogatásokban részesítettek számának és az erre fordított kiadások változása 2014-ről 2016-ra a településméret szerint (a 2016-os értékek 2014-es értékekhez viszonyított aránya)



Forrás: saját számítások a Településszintű Segélyezési Adatbázis alapján.

Megjegyzés. A mutató értéke 1, ha a 2014-es és a 2016-os értékek teljesen megegyeznek, 1-nél nagyobb, ha a 2016-os érték nagyobb, mint a 2014-es, és 1-nél kisebb fordított esetben.

21. ábra. A krízis jellegű támogatásokban részesítettek számának és az erre fordított kiadások változása 2014-ről 2016-ra régió szerint (a 2016-os értékek 2014-es értékekhez viszonyított aránya)



Forrás: saját számítások a Településszintű Segélyezési Adatbázis alapján.

Megjegyzés. A mutató értéke 1, ha a 2014-es és a 2016-os értékek teljesen megegyeznek, 1-nél nagyobb, ha a 2016-os érték nagyobb, mint a 2014-es, és 1-nél kisebb fordított esetben.

3.6. Egyéb támogatások

Az egyéb támogatások csoportjába sorolt ellátások körét az ellátórendszer 2015. március 1-jei átalakítását megelőzően és azt követően a tanulmány 2. táblázata mutatja be.

Főbb megállapítások

- Ahogyan a 8. táblázat is mutatja, 2014-ről 2016-ra megugrott (1,8-szorosára nőtt) az egyéb támogatásokban részesülők száma.
- Az ellátottak számának növekedésével hasonló mértékben emelkedtek a reálértéken számított kiadások is.
- Az egy ellátottra jutó támogatásban nem tapasztalható elmozdulás.
- A természetbeni ellátásokra fordított kiadások aránya 2016-ban 44%-ot tett ki, ami csökkenést jelez a 2014. évihez képest (lásd 9. táblázat).

Mintázatok

- Az egyéb támogatásban részesítettek száma településtípustól függően változott a szabályozásmódosítást követően. Budapesten szűkült ez a kör, míg minden más településtípuson bővült. A legnagyobb létszámnövekedés a községekben történt, ahol 2,6-szorosára ugrott az ellátottak száma (22. ábra).
- Hasonlóképpen alakult az egyéb kiadások reálértéken számított nagysága. Miközben csökkent a fővárosban, addig megháromszorozódott a községekben.
- Az egy igénybe vevőre jutó támogatás összege egyedül a községekben növekedett, míg másutt alig volt érzékelhető a változás.

- Az ellátottak számának alakulása igen eltérő a településméret függvényében (23. ábra). A kisebb településeken (5000 fő alatt) nagyobb mértékben nőtt az egyéb támogatásban részesítettek száma, mint a népesebb településeken.
- Ugyanez a tendencia olvasható ki a ráfordításokat illetően. Miközben a kisebb (5000 fő alatti) településeken hozzávetőlegesen háromszorosára nőttek a reálértéken számított kiadások, addig a nagyobb településeken csak kis mértékben emelkedtek (40 ezer fő fölött), vagy még csökkentek (20.000-39.999 fő között) is.
- Az egy igénybe vevőre jutó támogatás egy méretkategóriában esett vissza jelentősen, mégpedig a 20.000-39.999 fős településeken.
- Adóerő-képesség szerint eltérő a támogatásban részesítettek számának változása. Míg a legnagyobb adóerő-kategóriában alig bővült a támogatottak száma, addig a többiben jelentősen (akár 2-3-szorosára) megugrott (lásd 24. ábra).
- Ehhez hasonlóan, a legnagyobb adóerejű települések esetében nem változtak a reálértéken vett kiadások, míg többszörösükre emelkedtek a másik három kategóriában.
- Az egy főre jutó egyéb támogatások összege így nőtt a gyengébb adóerejű településeken, miközben esett a C és D adóerő-kategóriában (de kiváltképp az előbbiben).
- A támogatottak száma eltérő mértékben bővült az egyes régiókban (lásd 25. ábra). A Dél-Alföldön megháromszorozódott, míg Közép-Magyarországon 10%-kal lett magasabb.
- A ráfordítások alakulásában is jelentősek a regionális különbségek: miközben négyszeresére nőttek a ráfordítások az Észak-Alföldön, addig nem változtak a Közép-Magyarországi régióban.
- Az egy főre jutó támogatás összege az Észak-Alföldön bővült a legjobban, és a Dél-Alföldön a legkevésbé.

9. táblázat. Az egyéb támogatások főbb mutatóinak alakulása 2014 és 2016 között

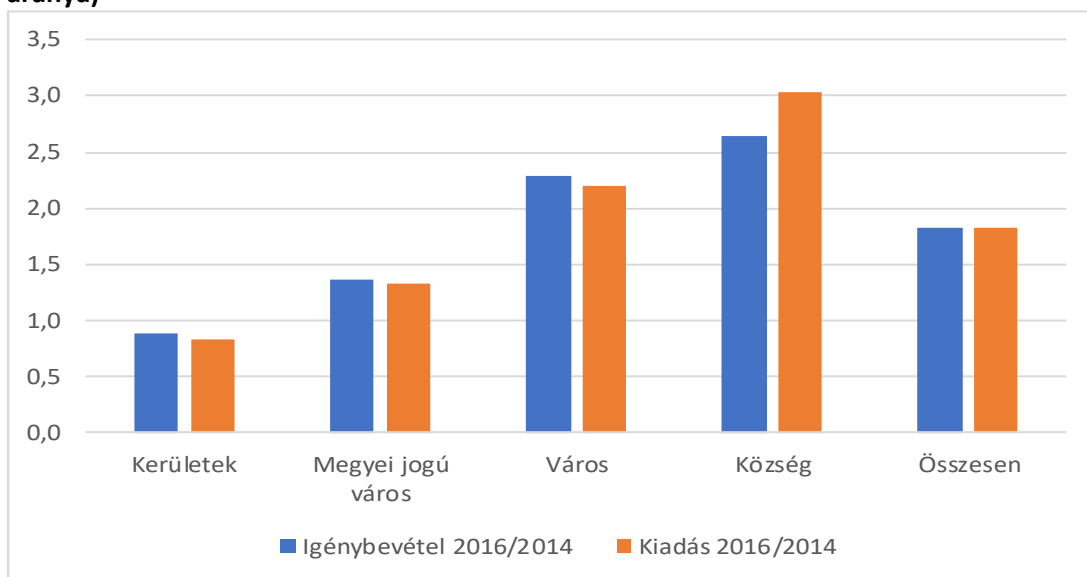
| | Igénybe vevők száma (ezer fő) | Kiadások reálértékben (milliárd Ft) | Természetbeni kiadások aránya (%) | 10 ezer lakosra jutó igénybe vevők száma (fő) | Egy igénybe vevőre jutó támogatás (ezer Ft) |
|--------------------|-------------------------------|-------------------------------------|-----------------------------------|---|---|
| 2014 | 395 665 | 3 059 299 | 50,9 | 393 | 8 |
| 2015 | 568 897 | 4 205 180 | 49,3 | 567 | 7 |
| 2016 | 720 539 | 5 604 618 | 44,2 | 719 | 8 |
| Változás 2016/2014 | 1,82 | 1,83 | 0,87 | 1,83 | 1,01 |

Forrás: saját számítások a Településszintű Segélyezési Adatbázis alapján.

Megjegyzés. A 10 ezer állandó lakosra jutó igénybevételeire vonatkozó adatok értelmezéséhez lásd a 3. táblázat megjegyzését.

A 2015. év a szociális ellátások rendszerét érintő március 1-jei szabályozásmódosítás miatt átmeneti évnek tekintendő, ezért annak az évnek az adatai csak ezt figyelembe véve értelmezhetők (lásd erről 2. fejezet).

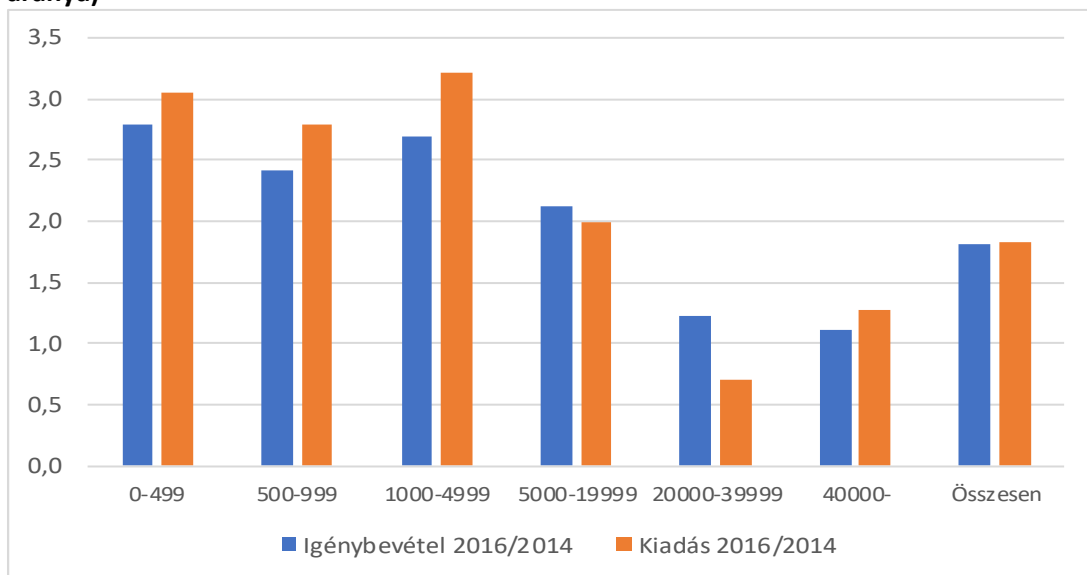
22. ábra. Az egyéb támogatásokban részesítettek számának és az erre fordított kiadások változása 2014-ről 2016-ra a települések jogállása szerint (a 2016-os értékek 2014-es értékekhez viszonyított aránya)



Forrás: saját számítások a Településszintű Segélyezési Adatbázis alapján.

Megjegyzés. A mutató értéke 1, ha a 2014-es és a 2016-os értékek teljesen megegyeznek, 1-nél nagyobb, ha a 2016-os érték nagyobb, mint a 2014-es, és 1-nél kisebb fordított esetben.

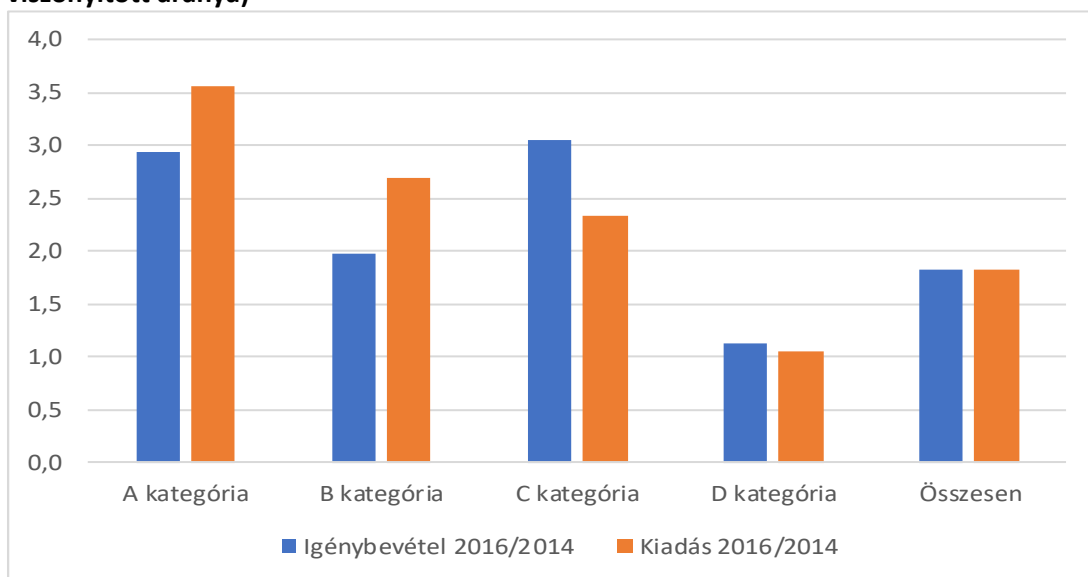
23. ábra. Az egyéb támogatásokban részesítettek számának és az erre fordított kiadások változása 2014-ről 2016-ra a településméret szerint (a 2016-os értékek 2014-es értékekhez viszonyított aránya)



Forrás: saját számítások a Településszintű Segélyezési Adatbázis alapján.

Megjegyzés. A mutató értéke 1, ha a 2014-es és a 2016-os értékek teljesen megegyeznek, 1-nél nagyobb, ha a 2016-os érték nagyobb, mint a 2014-es, és 1-nél kisebb fordított esetben.

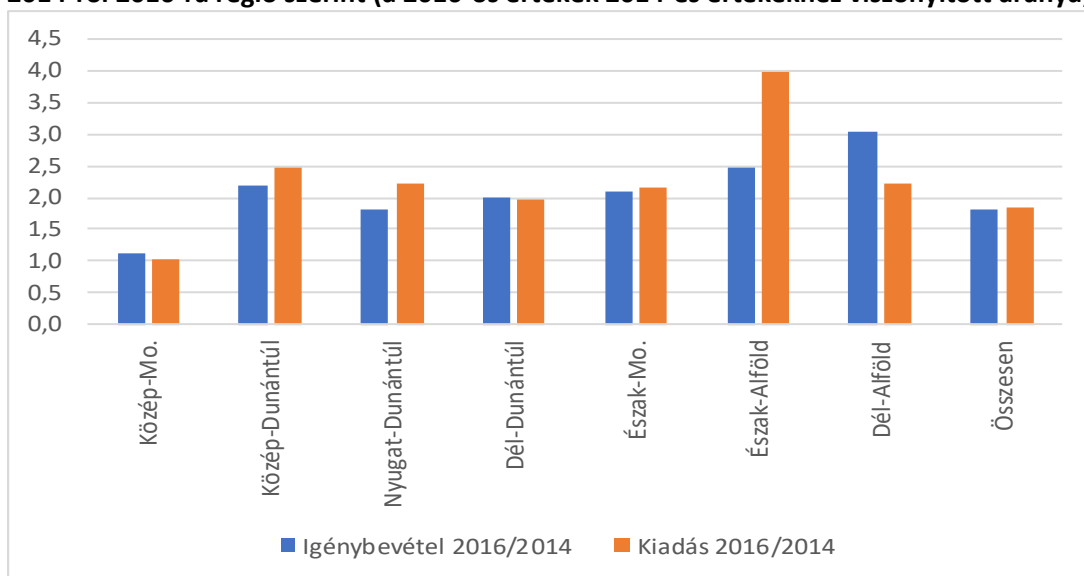
24. ábra. Az egyéb támogatásokban részesítettek számának és az erre fordított kiadások változása 2014-ről 2016-ra a települések adóerő-képessége szerint (a 2016-os értékek 2014-es értékekhez viszonyított aránya)



Forrás: saját számítások a Településszintű Segélyezési Adatbázis alapján.

Megjegyzés. A mutató értéke 1, ha a 2014-es és a 2016-os értékek teljesen megegyeznek, 1-nél nagyobb, ha a 2016-os érték nagyobb, mint a 2014-es, és 1-nél kisebb fordított esetben.

25. ábra. Az egyéb támogatásokban részesítettek számának és az erre fordított kiadások változása 2014-ről 2016-ra régió szerint (a 2016-os értékek 2014-es értékekhez viszonyított aránya)



Forrás: saját számítások a Településszintű Segélyezési Adatbázis alapján.

Megjegyzés. A mutató értéke 1, ha a 2014-es és a 2016-os értékek teljesen megegyeznek, 1-nél nagyobb, ha a 2016-os érték nagyobb, mint a 2014-es, és 1-nél kisebb fordított esetben.

4. A vizsgált támogatások biztosítása a 2015-ös szabályozásmódosítás előtt és után: települési szintű elemzés⁸

Ebben a fejezetben azt nézzük meg, hogy miként változott a magyarországi településeken a segélyezési gyakorlat a 2015-ös szabályozásmódosítást követően. Arra a kérdésre is választ keresünk, hogy a különböző települési jellemzők (településtípus, népességszám, adóerő-képesség, regionális hovatartozás, stb.) hogyan befolyásolják azt, hogy egy-egy település milyen támogatásokat biztosít az új szabályozás életbe lépésével.

A települési szintű elemzésekhez is a 2. fejezetben bemutatott TSA adatbázist használjuk, ami a segélyezésre vonatkozó adatok tekintetében az OSAP adatgyűjtésre támaszkodik. Az elemzés céljára minden támogatási cél esetében négy kategóriába soroltuk a településeket:

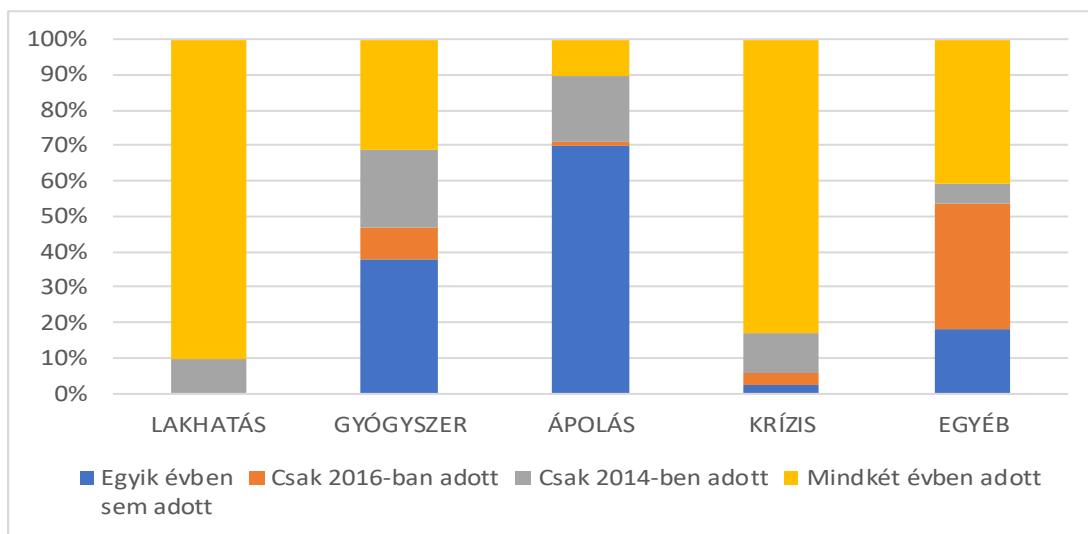
- a településen egyik évben, tehát sem 2014-ben, sem 2016-ban, nem volt támogatásban részesített személy;
- a településen csak 2016-ban volt támogatásban részesített személy;
- a településen csak 2014-ben volt támogatásban részesített személy;
- a település mindkét évbenvolt támogatásban részesített személy.

A 37. ábrára összefoglalóan megmutatja, hogy 2014 és 2016 összevetésében az egyes támogatási célok esetében milyen is volt a települések megoszlása e négy kategória szerint.

Előjáróban felhívjuk a figyelmet arra, hogy az OSAP adatgyűjtésben a támogatásban részesített személyek számánál nem különíthető el a nulla fő és az adathiány. Így ha egy-egy település vonatkozásában nem látunk ellátásban részesített egyént, akkor ez bizonyos esetekben azt is takarhatja, hogy a település nem jelentett le ilyen személyt, illetve, hogy olyan alacsony volt a támogatáshoz jutók száma, ami adatvédelmi okokból (pl. egy fő) nem jeleníthető meg. Ezen kívül azt is fontosnak tartjuk kihangsúlyozni, hogy az elemzés szövegében használjuk például a „település nem nyújtotta” az adott támogatást. Előfordulhat azonban, hogy bár a települési önkormányzat rendelete szerint lehetőség van egy adott segély nyújtására, az adott évben ilyenre mégsem került sor (pl. a feltételeknek senki sem felelt meg). Az ilyen esetek elkülönítésére – az előzőleg említettekhez hasonlóan – nem nyílik lehetőség a statisztikai adatszolgáltatás tartalma alapján.

⁸ A fejezet a jelentés mellékleteként átadott táblagyűjtemény alábbi részeire épül: Településszint – gyakoriságok, Településszint – elemzés 1, Településszint – elemzés 2, Négyes kategória bontásához.

37. ábra. A települések megoszlása aszerint, hogy nyújtottak-e települési támogatást (illetve annak megfelelő támogatásokat) 2014-ben és 2016-ban, támogatási célonként (%)



Forrás: saját számítások a Településszintű Segélyezési Adatbázis alapján.

4.1. Lakhatással és adósságsökkentéssel összefüggő támogatások

- 2016-ban a települések 74%-án (összesen 2345 település) volt lakhatással összefüggő támogatásban részesített (v.ö. 2. táblázat). 2014-ben ez az arány még 98%-os volt (lásd 10. táblázat).
- 2016-ban a főváros kerületeiben, a megyei jogú városok mindegyikében és a városok túlnyomó többségében (90%) volt ilyen támogatásban részesített, miközben a községeknek csak kevesebb, mint háromnegyedében (72%).
- Minél kisebb egy település, annál kevésbé valószínű, hogy lakói lakhatással összefüggő juttatásban részesülnek: míg a 20 ezer fő fölöttieknél 100% ez az arány, addig az aprófalvakban (500 fő alatt) mindössze 62%.
- A régiók közül a Nyugat-Dunántúlon a legkisebb azon települések aránya, ahol az egyének 2016-ban kaptak lakhatással összefüggő támogatást.
- Úgy tűnik, nincs különbség az adóerő-képesség szerint abban, hogy egy település biztosít-e ilyen ellátást.

A településeket négy kategóriába osztva aszerint, hogy lakóik 2014-ben és 2016-ban részesültek-e ilyen támogatásban, vagy sem, a következőket figyelhetjük meg (lásd 11. táblázat). A települések 74%-án a lakók a szabályozásmódosítást megelőzően is és utána is kaptak ilyen segítyt. A települések 24%-a ugyanakkor „lemorzsolódott”, vagyis a szabályozásváltozást követően nem biztosít ilyen ellátást. A maradék 2% esetében a lakók egyik évben sem részesültek lakhatási célú támogatásban. Megemlítjük, hogy 5 olyan település akadt, amelyeknek lakói 2016-ban kaptak támogatást, de korábban nem (ezek aránya százalékosan alig kimutatható).

Külön is megvizsgálva a jelentős számú „lemorzsolódó” települést, az alábbi megállapításokat tehetjük.

- A lemorzsolódó települések aránya a községek kategóriájában a legmagasabb, mégpedig azon belül is az aprófalvakban. Az aprófalvak közül több mint minden harmadik, de a kistalvák közül is minden negyedik olyan, amelynek lakói 2016-ban már nem részesültek lakhatási támogatásban.
- A lemorzsolódó települések aránya a régiók közül a Nyugat-Dunántúlon a legnagyobb (38%).
- A különböző adóerő-képesség kategóriákban hasonló a lemorzsolódó települések aránya. Talán az említendő meg, hogy a D adóerő-kategóriában van a legkevesebb olyan település, amelyik 2016-ban nem biztosította lakói részére a támogatást.
- A lemorzsolódó településeken a nyilvántartott és az egy éven túl nyilvántartott álláskereső aktív korúakhoz viszonyított aránya lényegesen (2-3-szor) magasabb, mint azokon a településeken, amelyek lakói sem a szabályozás megváltozása előtt, sem azt követően nem kaptak lakhatási támogatást, és valamivel alacsonyabb, mint ott, ahol mindkét időpontban kaptak.

10. táblázat. Azon települések száma és aránya, ahol volt lakhatási támogatásban részesített személy, településtípus, adóerőképesség, településméret és régió szerint

| | 2014 | | 2016 | |
|-----------------------|-------------|-----------|-------------|-----------|
| | N= | % | N= | % |
| Összesen | 3112 | 98 | 2345 | 74 |
| TELEPÜLÉSTÍPUS | | | | |
| Kerületek | 23 | 100 | 23 | 100 |
| Megyei jogú város | 23 | 100 | 23 | 100 |
| Város | 304 | 100 | 275 | 90 |
| Község | 2762 | 98 | 2024 | 72 |
| ADÓERŐKÉPESSÉG | | | | |
| A | 2483 | 98 | 1853 | 73 |
| B | 206 | 99 | 158 | 76 |
| C | 130 | 99 | 97 | 74 |
| D | 293 | 98 | 237 | 79 |
| TELEPÜLÉSMÉRET | | | | |
| -499 | 1026 | 97 | 657 | 62 |
| 500-999 | 661 | 98 | 487 | 72 |
| 1000-4999 | 1118 | 100 | 917 | 82 |
| 5000-19999 | 225 | 100 | 202 | 90 |
| 20000-39999 | 41 | 100 | 41 | 100 |
| 40000- | 41 | 100 | 41 | 100 |
| RÉGIÓ | | | | |
| Közép-Mo. | 209 | 100 | 181 | 86 |
| Közép-Dunántúl | 392 | 98 | 295 | 74 |
| Nyugat-Dunántúl | 612 | 94 | 369 | 57 |
| Dél-Dunántúl | 653 | 100 | 507 | 77 |
| Észak-Mo. | 604 | 100 | 435 | 72 |
| Észak-Alföld | 389 | 100 | 335 | 86 |
| Dél-Alföld | 253 | 100 | 223 | 88 |

Forrás: saját számítások a Településszintű Segélyezési Adatbázis alapján.

11. táblázat. A települések megoszlása aszerint, hogy lakóik kaptak-e 2014-ben és 2016-ban lakhatási támogatást, településtípus, adóerőképeség, településméret és régió szerint (%)

| | Egyik évben sem | Csak 2016-ban | Csak 2014-ben | Mindkét évben | Összesen | N= |
|-----------------------|-----------------|---------------|---------------|---------------|----------|------|
| Összesen | 2 | 0 | 24 | 74 | 100 | 3166 |
| TELEPÜLÉSTÍPUS | | | | | | |
| Kerületek | 0 | 0 | 0 | 100 | 100 | 23 |
| Megyei jogú város | 0 | 0 | 0 | 100 | 100 | 23 |
| Egyéb város | 0 | 0 | 10 | 90 | 100 | 304 |
| Község | 2 | 0 | 26 | 72 | 100 | 2816 |
| TELEPÜLÉSMÉRET | | | | | | |
| -499 | 3 | 0 | 35 | 61 | 100 | 1063 |
| 500-999 | 2 | 0 | 26 | 72 | 100 | 674 |
| 1000-4999 | 0 | 0 | 18 | 82 | 100 | 1122 |
| 5000-19999 | 0 | 0 | 10 | 90 | 100 | 225 |
| 20000-39999 | 0 | 0 | 0 | 100 | 100 | 41 |
| 40000- | 0 | 0 | 0 | 100 | 100 | 41 |
| ADÓERŐKÉPESSÉG | | | | | | |
| A | 2 | 0 | 25 | 73 | 100 | 2528 |
| B | 1 | 0 | 23 | 76 | 100 | 208 |
| C | 1 | 0 | 25 | 74 | 100 | 131 |
| D | 2 | 0 | 19 | 79 | 100 | 299 |
| RÉGIÓ | | | | | | |
| Közép-Magyarország | 0 | 0 | 13 | 86 | 100 | 210 |
| Közép-Dunántúl | 2 | 0 | 24 | 73 | 100 | 401 |
| Nyugat-Dunántúl | 6 | 0 | 38 | 56 | 100 | 652 |
| Dél-Dunántúl | 0 | 0 | 22 | 77 | 100 | 655 |
| Észak-Magyarország | 0 | 0 | 28 | 72 | 100 | 605 |
| Észak-Alföld | 0 | 0 | 14 | 86 | 100 | 389 |
| Dél-Alföld | 0 | 0 | 12 | 88 | 100 | 254 |

Forrás: saját számítások a Településszintű Segélyezési Adatbázis alapján.

A fenti elemzések megmutatták, hogy a 2015-ös szabályozásmódosítást követő évben (2016) a magyarországi települések mintegy negyede nem biztosít lakóinak lakhatási célú támogatást. Ahhoz, hogy teljes képet kaphassunk a szabályozás átalakításával összefüggésben, azt is meg kell néznünk továbbá, hogy ott, ahol a települések lakói 2016-ban is kaptak támogatást, hogyan alakult a támogatott létszám és a ráfordítások szintje a 2014-es szinthez képest. Ehhez minden érintett településre (74%-uk volt ilyen) kiszámítottuk a vonatkozó rátákat (2016/2014). A táblázatos formában történő megjelenítéshez a településeket a változás mértéke alapján öt csoportba soroltuk (12. táblázat). Az első sor második cellájának 37%-os értéke azt jelenti, hogy a támogatásban részesülők száma az érintett települések bő harmadában drasztikusan csökkent, tehát legalább a korábbi szint felére esett vissza. A kiadások tekintetében elmondhatjuk, hogy ott a települések 55%-ánál tapasztalható a korábbi szinthez mérten legalább 50%-os csökkenés. Vagyis, azt látjuk, hogy

nemcsak a lemorzsolódó települések aránya számottevő, hanem azon településeké is, amelyeken drasztikusan csökkent a támogatott létszám, de különösen a kiadások mértéke.

12. táblázat. A támogatott létszám és a kiadások változása (2014=100%) támogatási célonként azokon a településeken, ahol mindkét évben volt támogatásban részesített személy (%)

| | Lakhatás | | Gyógyszer | | Ápolás | | Krízis | | Egyéb | |
|--------------------------|--------------------------|--------|--------------------------|--------|--------------------------|--------|--------------------------|--------|--------------------------|--------|
| | Igénybe- vétel | Kiadás | Igénybe- vétel | Kiadás | Igénybe- vétel | Kiadás | Igénybe- vétel | Kiadás | Igénybe- vétel | Kiadás |
| | változása (2014=100%) | | változása (2014=100%) | | változása (2014=100%) | | változása (2014=100%) | | változása (2014=100%) | |
| Drasztikusan csökkent | 36,6 | 54,8 | 17,0 | 59,2 | 24,1 | 40,6 | 23,8 | 22,5 | 12,2 | 11,7 |
| Jelentősen csökkent | 26,8 | 22,7 | 16,2 | 14,6 | 20,0 | 21,9 | 15,2 | 11,6 | 7,9 | 6,9 |
| Nem változott jelentősen | 28,9 | 18,7 | 32,1 | 13,9 | 38,4 | 27,5 | 23,8 | 20,4 | 24,2 | 17,5 |
| Jelentősen nőtt | 3,8 | 2,4 | 9,8 | 4,1 | 8,4 | 5,3 | 11,8 | 11,9 | 12,0 | 13,4 |
| Drasztikusan nőtt | 3,8 | 1,4 | 24,9 | 8,1 | 9,1 | 4,7 | 25,5 | 33,6 | 43,8 | 50,4 |
| N= | 2340 | | 991 | | 320 | | 2624 | | 1295 | |

Forrás: saját számítások a Településszintű Segélyezési Adatbázis alapján.

Megjegyzés. A változások mértéke szerinti kategóriák határait az elemzés során az alábbiak szerint húztuk meg: drasztikusan csökkent: a 2016-os érték a 2014-es 0-50%-a; jelentősen csökkent: a 2016-os érték a 2014-es 50-75%-a; nem változott jelentősen: a 2016-os érték a 2014-es 75-133%-a; jelentősen nőtt: a 2016-os érték a 2014-es 133-200%-a; drasztikusan nőtt: a 2016-os érték a 2014-es 200+%-a.

4.2. Gyógyszerkiadással összefüggő támogatások

- 2016-ban a települések 41%-án (azaz 1282 településen) volt gyógyszerrel kapcsolatos támogatásban részesített személy. Ez jelentős visszaesés a 2014-es 53%-hoz mérten (lásd 13. táblázat).
- 2016-ban az összes budapesti kerületben és megyei jogú városban volt támogatásban részesülő, miközben a városoknak csak 69%-ában, a községeknek pedig mindössze 36%-ában.
- A települési lejtő mentén erősen csökken azoknak a településeknek az aránya, amelynek lakói ilyen támogatást kaptak: míg a 40 ezer főnél nagyobb településeken mindegyike ilyen volt, addig az aprófalvak között csak minden ötödik (22%).
- Jellemző, hogy az adóerő-képesség javulásával egyre több olyan település van, amelyik biztosít gyógyszer célú támogatást: míg az A adóerő-kategóriában 37%, addig a D-ben 57% ez az arány.
- A támogatás előfordulási gyakorisága régióként is számottevő eltérést mutat. Miközben az ország egyes térségeiben csak a települések harmadán volt támogatásban részesülő személy (Észak-Magyarország, Dél-Dunántúl és Nyugat-Dunántúl), addig Közép-Magyarországon a kétharmadukon.

A településeket kategóriákba sorolva aszerint, hogy az ottélők részesültek-e gyógyszerkiadással összefüggő ellátásban 2014-ben és 2016-ban, a következő kép tárul elénk (lásd 14. táblázat). A legtöbben azok a települések vannak (38%), ahol sem 2014-ben, sem 2016-ban nem volt juttatásban részesített személy. A települések 31%-án a szabályozásmódosítás előtt és után is volt olyan személy, aki támogatást kapott. A települések 22%-án 2016-ban megszűnt a támogatás. A fennmaradó 9%-ot olyan települések alkotják, ahol 2014-ben senki nem részesült ellátásban, 2016-ban viszont igen.

A viszonylag jelentős arányt képviselő lemorzsolódó településekkel kapcsolatosan az alábbiak figyelhetők meg.

- Arányuk ugyanakkora volt a községek és a városok körében.
- A lemorzsolódó települések aránya jellemzően a 20 ezer főnél kisebb méretkategóriákban nagyobb, majd onnan felfelé lépkedve csökken, mígnem a 40 ezer fős vagy nagyobb méretkategóriában már nem nincs ilyen.
- Regionálisan nem mutatkoznak számottevő különbségek abban, hogy a települések mekkora hányadában szűnt meg a támogatás, de Észak-Magyarországon arányuk szignifikánsan kisebb az átlagosnál.
- Adóerő-képesség szerint sem tér el jelentősen a lemorzsolódó települések aránya.
- Hasonló megállapítást tehetünk a vizsgált többi háttérváltozóval összefüggésben is (korszerkezet, álláskeresők aránya).

Mivel ennél a támogatási célnál viszonylag jelentős volt azoknak a településeknek a száma, amelynek lakói 2014-ben nem kaptak támogatást, 2016-ban viszont igen (291), ezért ezúttal ezekre is érdemes lehet egy pillantást vetni.

- Az ilyen települések leginkább a gyengébb adóerővel rendelkező, elsősorban 500-1000 fős községek között figyelhetők meg.
- Az átlagnál jelentősen nagyobb az ilyen települések aránya Észak-Magyarországon.
- Ezeken a településeken 2016-ban az aktív korúak jövedelempótló támogatásában részesítettek aránya az átlagnál magasabb volt.

Ezúttal is megvizsgáltuk, hogy miként változott a támogatásban részesítettek száma és a ráfordítások szintje ott, ahol a szabályozásmódosítást megelőzően és azt követően is volt támogatásban részesülő személy (lásd 12. táblázat). Ahogyan az a táblázatból is látszik, itt – az igénybevételt figyelve – sokkal kevésbé egyértelmű a változás iránya: a települések harmadában a támogatott létszám nem változott számottevően, a települések harmadában legalább 33%-kal nőtt, és ugyancsak harmadában legalább negyedével csökkent. A kiadások esetében azonban a települések megoszlásának mintája hasonlít a lakhatási támogatások esetében megfigyelthez: a települések háromötödén a kiadások szintje drasztikusan esett (59%), a települések 14%-án nem látunk jelentős változást a kiadások szintjében, és csak a települések 12%-án nőtt jelentősen vagy annál is nagyobb mértékben a kiadások szintje.

13. táblázat. Azon települések száma és aránya, ahol volt gyógyszerátogatásban részesített személy, településtípus, adóerőképesség, településméret és régió szerint

| | 2014 | | 2016 | |
|-----------------------|------|-----|------|-----|
| | N= | % | N= | % |
| Összesen | 1686 | 53 | 1282 | 40 |
| TELEPÜLÉSTÍPUS | | | | |
| Kerületek | 23 | 100 | 23 | 100 |
| Megyei jogú város | 23 | 100 | 23 | 100 |
| Város | 265 | 87 | 211 | 69 |
| Község | 1375 | 49 | 1025 | 36 |
| TELEPÜLÉSMÉRET | | | | |
| -499 | 357 | 34 | 235 | 22 |
| 500-999 | 299 | 44 | 228 | 34 |
| 1000-4999 | 746 | 66 | 589 | 52 |
| 5000-19999 | 203 | 90 | 153 | 68 |
| 20000-39999 | 40 | 98 | 36 | 88 |
| 40000- | 41 | 100 | 41 | 100 |
| ADÓERŐKÉPESSÉG | | | | |
| A | 1244 | 49 | 941 | 37 |
| B | 135 | 65 | 99 | 48 |
| C | 91 | 69 | 71 | 54 |
| D | 216 | 72 | 171 | 57 |
| RÉGIÓ | | | | |
| Közép-Mo. | 165 | 79 | 137 | 65 |
| Közép-Dunántúl | 204 | 51 | 150 | 37 |
| Nyugat-Dunántúl | 309 | 47 | 209 | 32 |
| Dél-Dunántúl | 315 | 48 | 213 | 33 |
| Észak-Mo. | 215 | 36 | 199 | 33 |
| Észak-Alföld | 283 | 73 | 223 | 57 |
| Dél-Alföld | 195 | 77 | 151 | 59 |

Forrás: saját számítások a Településszintű Segélyezési Adatbázis alapján.

14. táblázat. A települések megoszlása aszerint, hogy lakóik kaptak-e 2014-ben és 2016-ban gyógyszerátogatást, településtípus, adóerőképesség, településméret és régió szerint (%)

| | Egyik évben sem | Csak 2016-ban | Csak 2014-ben | Mindkét évben | Összesen | N= |
|-----------------------|-----------------|---------------|---------------|---------------|----------|------|
| Összesen | 38 | 9 | 22 | 31 | 100 | 3166 |
| TELEPÜLÉSTÍPUS | | | | | | |
| Kerületek | 0 | 0 | 0 | 100 | 100 | 23 |
| Megyei jogú város | 0 | 0 | 0 | 100 | 100 | 23 |
| Egyéb város | 10 | 3 | 21 | 66 | 100 | 304 |
| Község | 41 | 10 | 22 | 26 | 100 | 2816 |
| TELEPÜLÉSMÉRET | | | | | | |
| -499 | 59 | 8 | 19 | 14 | 100 | 1063 |
| 500-999 | 43 | 13 | 23 | 21 | 100 | 674 |
| 1000-4999 | 23 | 10 | 24 | 42 | 100 | 1122 |
| 5000-19999 | 7 | 3 | 25 | 65 | 100 | 225 |
| 20000-39999 | 0 | 2 | 12 | 85 | 100 | 41 |
| 40000- | 0 | 0 | 0 | 100 | 100 | 41 |
| ADÓERŐKÉPESSÉG | | | | | | |
| A | 41 | 10 | 22 | 27 | 100 | 2528 |
| B | 29 | 6 | 24 | 41 | 100 | 208 |
| C | 27 | 3 | 18 | 51 | 100 | 131 |
| D | 22 | 5 | 20 | 52 | 100 | 299 |
| RÉGIÓ | | | | | | |
| Közép-Magyarország | 12 | 10 | 23 | 56 | 100 | 210 |
| Közép-Dunántúl | 41 | 8 | 21 | 29 | 100 | 401 |
| Nyugat-Dunántúl | 46 | 7 | 22 | 25 | 100 | 652 |
| Dél-Dunántúl | 43 | 9 | 25 | 23 | 100 | 655 |
| Észak-Magyarország | 50 | 14 | 17 | 19 | 100 | 605 |
| Észak-Alföld | 19 | 8 | 24 | 49 | 100 | 389 |
| Dél-Alföld | 17 | 7 | 24 | 53 | 100 | 254 |

Forrás: saját számítások a Településszintű Segélyezési Adatbázis alapján.

4.3. Ápolással összefüggő támogatások

- 2016-ban a települések 10%-án, azaz összesen 355 településen volt tartósan beteg hozzátartozó ápolásához nyújtott támogatásban részesített személy (lásd 15. táblázat). A szabályozás megváltozása előtt ezzel szemben a települések 29%-án volt olyan egyén, aki méltányossági ápolási díjban részesült.
- Adataink szerint az ápolási célú támogatás a községekben mára marginálissá vált; mindössze 8%-ukon van ilyen ellátásban részesített egyén. A városokban ez az arány 30%, míg a fővárosi kerületekben és megyei jogú városokban eléri az 57%-ot.
- A népességszám növekedésével erőteljesen nő a valószínűsége annak, hogy a település lakói ilyen juttatásban részesüljenek: míg az apró- és kistelepüléseken 4-6% ez az arány, addig a kisvárosokban (5.000-19.999 fő) már eléri a 30%-ot, a 40 ezer fölötti településeken pedig már 56%.
- A regionális adatokat tekintve jól látszik, hogy a támogatás erőteljesen a fejlett régiókra koncentrálódik. Miközben a Közép-Dunántúli és Közép-Magyarországi régióban a települések 21-33%-án vannak ilyen ellátásban részesítettek, addig az elmaradottabb Észak-Magyarországon és Észak-Alföldön mindössze 6%-ukon.
- Az adóerő-képesség szerinti adatok is erről tanúskodnak. A leggyengébb adóerejű településeknek csak mindössze 8%-án van ápolási díjban részesülő, míg a leginkább adóerősöknek a háromtizedén.

A településeket négy csoportba sorolva aszerint, hogy lakóik a 2015-ös szabályozásmódosítás előtt és után kaptak-e ápolással összefüggő támogatást, szembetűnik, hogy a legtöbben (70%) azok a települések vannak, ahol sem 2014-ben, sem 2016-ban nem voltak ilyen ellátásban részesülők (lásd 16. táblázat). Közel egyötöd (19%) azoknak a településeknek az aránya, ahol 2014-ben még volt támogatásban részesített, de 2016-ban már nem. Minden tizedik településen 2014-ben és 2016-ban is kaptak ilyen célú támogatást, míg a fennmaradó 1% olyan település, amelynek lakói csak az utóbbi évben jutottak támogatáshoz.

A jelentős számú lemorzsolódó települést elemezve az alábbiak rajzolódnak ki.

- Ezeknek az aránya a községek és az egyéb városok kategóriájában a legmagasabb.
- A lemorzsolódó települések leginkább az 500 és 5000 fő közöttiek körében fordulnak elő, míg az aprófalvak körében arányuk alacsonyabb az átlagosnál, 20 ezer fő felett pedig ritka az előfordulásuk.
- Adóerő-képesség szerint nincs jelentős különbség, de elmondhatjuk, hogy a leggyengébb (A) adóerőképességű kategóriában alul-, míg a B kategóriában felülreprezentáltak a lemorzsolódók.
- Közép-Magyarországon és a Dunántúlon valamivel nagyobb az arányuk, mint a fejletlenebb keleti régiókban.
- A lemorzsoló településeken az átlagnál alacsonyabb a nyilvántartott és az egy éven túl nyilvántartott állásuk aránya és ugyancsak az átlagnál alacsonyabb az aktív korúak jövedelempótló támogatásában részesítettek aránya is.

Vessünk egy pillantást azokra a településekre is, amelynek lakói mind 2014-ben, mind 2016-ban kaptak ápolási célú ellátást (a települések 10%-a), és tekintsük át, miként változott ezeken a

településeken a támogatásban részesítettek száma és a kiadások szintje 2014-ről 2016-ra. Ahogyan a 12. táblázat mutatja, ezen települések döntő többségén az igénybevétel és a kiadások is számottevően csökkentek vagy többé-kevésbé változatlanok maradtak. Csupán a települések kevesebb, mint ötödén figyelhetünk meg jelentősebb növekedést a támogatott létszámban, és a települések kevesebb, mint tizedén jelentősebb emelkedést a kiadások szintjében.

15. táblázat. Azon települések száma és aránya, ahol volt ápolási támogatásban részesített személy, településtípus, adóerőképesség, településméret és régió szerint

| | 2014 | | 2016 | |
|-----------------------|------|------|------|------|
| | N= | % | N= | % |
| Összesen | 921 | 29 | 355 | 11,2 |
| TELEPÜLÉSTÍPUS | | | | |
| Kerületek | 14 | 61 | 13 | 57 |
| Megyei jogú város | 14 | 61 | 13 | 57 |
| Város | 138 | 45 | 92 | 30 |
| Község | 755 | 27 | 237 | 8 |
| TELEPÜLÉSMÉRET | | | | |
| -499 | 174 | 16 | 43 | 4 |
| 500-999 | 193 | 29 | 42 | 6 |
| 1000-4999 | 412 | 37 | 164 | 15 |
| 5000-19999 | 99 | 44 | 67 | 30 |
| 20000-39999 | 17 | 41 | 16 | 39 |
| 40000- | 26 | 63 | 23 | 56 |
| ADÓERŐKÉPESSÉG | | | | |
| A | 632 | 25 | 210 | 8 |
| B | 83 | 40 | 30 | 14 |
| C | 52 | 40 | 25 | 19 |
| D | 154 | 52 | 90 | 30 |
| RÉGIÓ | | | | |
| Közép-Mo. | 114 | 0,54 | 69 | 33 |
| Közép-Dunántúl | 176 | 0,44 | 83 | 21 |
| Nyugat-Dunántúl | 194 | 0,30 | 62 | 10 |
| Dél-Dunántúl | 203 | 0,31 | 56 | 9 |
| Észak-Mo. | 118 | 0,20 | 37 | 6 |
| Észak-Alföld | 68 | 0,17 | 24 | 6 |
| Dél-Alföld | 48 | 0,19 | 24 | 9 |

Forrás: saját számítások a Településszintű Segélyezési Adatbázis alapján.

16. táblázat. A települések megoszlása aszerint, hogy lakóik 2014-ben és 2016-ban kaptak-e ápolási támogatást, településtípus, adóerőképesség, településméret és régió szerint (%)

| | Egyik évben sem | Csak 2016-ban | Csak 2014-ben | Mindkét évben | Összesen | N= |
|-----------------------|-----------------|---------------|---------------|---------------|----------|------|
| Összesen | 70 | 1 | 19 | 10 | 100 | 3166 |
| TELEPÜLÉSTÍPUS | | | | | | |
| Kerületek | 39 | 0 | 4 | 57 | 100 | 23 |
| Megyei jogú város | 39 | 0 | 4 | 57 | 100 | 23 |
| Egyéb város | 53 | 1 | 16 | 29 | 100 | 304 |
| Község | 72 | 1 | 19 | 7 | 100 | 2816 |
| TELEPÜLÉSMÉRET | | | | | | |
| -499 | 82 | 1 | 14 | 3 | 100 | 1063 |
| 500-999 | 71 | 1 | 23 | 5 | 100 | 674 |
| 1000-4999 | 62 | 1 | 23 | 13 | 100 | 1122 |
| 5000-19999 | 54 | 2 | 16 | 28 | 100 | 225 |
| 20000-39999 | 59 | 0 | 2 | 39 | 100 | 41 |
| 40000- | 37 | 0 | 7 | 56 | 100 | 41 |
| ADÓERŐKÉPESSÉG | | | | | | |
| A | 74 | 1 | 18 | 7 | 100 | 2528 |
| B | 59 | 1 | 27 | 13 | 100 | 208 |
| C | 59 | 2 | 22 | 18 | 100 | 131 |
| D | 48 | 1 | 22 | 29 | 100 | 299 |
| RÉGIÓ | | | | | | |
| Közép-Magyarország | 43 | 2 | 24 | 30 | 100 | 210 |
| Közép-Dunántúl | 54 | 2 | 25 | 19 | 100 | 401 |
| Nyugat-Dunántúl | 69 | 1 | 21 | 8 | 100 | 652 |
| Dél-Dunántúl | 69 | 0 | 23 | 8 | 100 | 655 |
| Észak-Magyarország | 80 | 1 | 14 | 5 | 100 | 605 |
| Észak-Alföld | 81 | 2 | 13 | 4 | 100 | 389 |
| Dél-Alföld | 81 | 0 | 10 | 9 | 100 | 254 |

Forrás: saját számítások a Településszintű Segélyezési Adatbázis alapján.

4.4. Krízistámogatások

- Krízis jellegű támogatást (rendkívüli települési támogatást) 2016-ban a települések 87%-a (2743 település) biztosított lakói számára, noha a 2015-ös szabályozásmódosítás alapján a támogatás kötelezően nyújtandó. Ez az arány 2014-ben 94%-volt (lásd 17. táblázat).
- Krízistámogatásban részesített az összes fővárosi kerületben, megyei jogú városban és kilenc kivétellel az összes városban volt. Ugyanakkor a községeknél a megfelelő arány csak 85%.
- Míg az aprófalvaknak nyolctizede biztosít ilyen támogatást, addig a 20 ezer fős vagy afölötti méretkategóriában már az összes település.
- Adóerő-képesség szerint nincs markáns eltérés a segílyt nyújtó települések arányában, de annyi megfigyelhető, hogy a leggyengébb adóerejű települések kisebb arányban biztosítanak ilyen támogatást, mint a többiek.
- A regionális különbségeket tekintve az látszik, hogy a Dél-Alföldön és Közép-Magyarországon az átlagnál nagyobb százalékban biztosítják a települések ezt a támogatást.

A 18. táblázatban a településeket annak alapján rendeztük csoportokba, hogy lakóik részesültek-e krízistámogatásban 2014-ben és 2016-ban. Szembetűnik a táblázatból, hogy a települések túlnyomó többségén (83%) mindkét évben volt ilyen támogatásban részesített személy. Minden tizedik településen ugyanakkor csak 2014-ben kaptak ilyen célú segílyt, 2016-ban már nem. A települések 4%-án fordított volt a helyzet. Végül, elenyésző az olyan települések aránya, ahol egyik évben sem volt segílyezett egyén.

A lemorzsolódó településekről az alábbiak állapíthatók meg.

- Településtípus szerint ezek aránya a községek között a legmagasabb.
- A lemorzsolódó települések aránya nagyobb a kisebb méretkategóriákban, különösen az apró- és kistalvakban.
- Az adóerő-képességet tekintve, a lemorzsolódó települések aránya nem mutat számottevő különbségeket, de az A adóerő-kategóriában a legmagasabb.
- Regionális összehasonlításban mindössze annyi látszik, hogy az ilyen települések aránya a a Dél-Alföldi régióban a legkisebb, de még a Közép-Magyarországi régióban is jóval átlag alatti.
- A lemorzsolódó települések nem térnek el markánsan az átlagtól sem a nyilvántartott és az egy éven túl nyilvántartott álláskereső aránya, sem pedig az aktív korúak jövedelempótló támogatásában részesítettek aránya tekintetében.

Végül nézzük meg, hogy miként változott a támogatásban részesítettek száma és a kiadások szintje ott, ahol mindkét évben volt segílyezett. A 11. táblázatból az látszik, hogy a települések egyenletesen oszlanak meg a létszám 2014 és 2016 közötti változásának tekintetében. Hasonló a helyzet a kiadások esetében is, de itt valamivel magasabb a jelentősebb növekedést mutató települések aránya.

17. táblázat Azon települések száma és aránya, ahol volt krízistámogatásban részesített személy, településtípus, adóerőképesség, településméret és régió szerint

| | 2014 | | 2016 | |
|-----------------------|------|-----|------|-----|
| | N= | % | N= | % |
| Összesen | 2982 | 94 | 2743 | 87 |
| TELEPÜLÉSTÍPUS | | | | |
| Kerületek | 23 | 100 | 23 | 100 |
| Megyei jogú város | 23 | 100 | 23 | 100 |
| Város | 303 | 100 | 295 | 97 |
| Község | 2633 | 94 | 2402 | 85 |
| TELEPÜLÉSMÉRET | | | | |
| -499 | 925 | 87 | 845 | 79 |
| 500-999 | 642 | 95 | 579 | 86 |
| 1000-4999 | 1108 | 99 | 1021 | 91 |
| 5000-19999 | 225 | 100 | 216 | 96 |
| 20000-39999 | 41 | 100 | 41 | 100 |
| 40000- | 41 | 100 | 41 | 100 |
| ADÓERŐKÉPESSÉG | | | | |
| A | 2357 | 93 | 2161 | 85 |
| B | 204 | 98 | 192 | 92 |
| C | 128 | 98 | 120 | 92 |
| D | 293 | 98 | 270 | 90 |
| RÉGIÓ | | | | |
| Közép-Mo. | 209 | 100 | 195 | 93 |
| Közép-Dunántúl | 396 | 99 | 360 | 90 |
| Nyugat-Dunántúl | 596 | 91 | 553 | 85 |
| Dél-Dunántúl | 606 | 93 | 542 | 83 |
| Észak-Mo. | 557 | 92 | 520 | 86 |
| Észak-Alföld | 369 | 95 | 326 | 84 |
| Dél-Alföld | 249 | 98 | 247 | 97 |

Forrás: saját számítások a Településszintű Segélyezési Adatbázis alapján.

18. táblázat. A települések megoszlása aszerint, hogy lakóik kaptak-e 2014-ben és 2016-ban krízistámogatást, településtípus, adóerőképesség, településméret és régió szerint (%)

| | Egyik évben sem | Csak 2016-ban | Csak 2014-ben | Mindkét évben | Összesen | N= |
|-----------------------|-----------------|---------------|---------------|---------------|----------|------|
| Összesen | 2 | 4 | 11 | 83 | 100 | 3166 |
| TELEPÜLÉSTÍPUS | | | | | | |
| Kerületek | 0 | 0 | 0 | 100 | 100 | 23 |
| Megyei jogú város | 0 | 0 | 0 | 100 | 100 | 23 |
| Egyéb város | 0 | 0 | 3 | 97 | 100 | 304 |
| Község | 2 | 4 | 12 | 81 | 100 | 2816 |
| TELEPÜLÉSMÉRET | | | | | | |
| -499 | 5 | 8 | 16 | 71 | 100 | 1063 |
| 500-999 | 1 | 3 | 13 | 82 | 100 | 674 |
| 1000-4999 | 0 | 1 | 9 | 90 | 100 | 1122 |
| 5000-19999 | 0 | 0 | 4 | 96 | 100 | 225 |
| 20000-39999 | 0 | 0 | 0 | 100 | 100 | 41 |
| 40000- | 0 | 0 | 0 | 100 | 100 | 41 |
| ADÓERŐKÉPESSÉG | | | | | | |
| A | 2 | 4 | 12 | 81 | 1 | 2528 |
| B | 0 | 1 | 7 | 91 | 1 | 208 |
| C | 1 | 2 | 8 | 90 | 1 | 131 |
| D | 1 | 1 | 9 | 89 | 1 | 299 |
| RÉGIÓ | | | | | | |
| Közép-Magyarország | 0 | 0 | 7 | 92 | 100 | 210 |
| Közép-Dunántúl | 0 | 1 | 10 | 89 | 100 | 401 |
| Nyugat-Dunántúl | 2 | 6 | 13 | 79 | 100 | 652 |
| Dél-Dunántúl | 3 | 4 | 14 | 79 | 100 | 655 |
| Észak-Magyarország | 3 | 5 | 11 | 81 | 100 | 605 |
| Észak-Alföld | 2 | 3 | 14 | 81 | 100 | 389 |
| Dél-Alföld | 0 | 2 | 2 | 96 | 100 | 254 |

Forrás: saját számítások a Településszintű Segélyezési Adatbázis alapján.

4.5. Egyéb támogatások

- Ahogyan a 19. táblázatból is látható, egyéb támogatásban részesített személy 2016-ban a települések bő háromnegyedén volt (77%, illetve 2426 település). Ez erőteljest növekedést jelez a 2014-es évhez képest (47%).
- A települések között jogállás szerint nincs jelentős különbség abban, hogy lakosaik részesültek-e egyéb támogatásban. Megjegyezzük ugyanakkor, hogy a fővárosi kerületek nyújtanak a legnagyobb százalékban ilyen ellátást (egy kivétellel az összes kerület).
- Településméret, adóerő-képesség és régió szerint sem látszanak eltérések a támogatást biztosító települések arányában.

Ha az alapján osztályozzuk a településeket, hogy lakóik 2014-ben és 2016-ban részesültek-e egyéb támogatásban, a következők látszanak (lásd 20. táblázat). A települések négytizede (41%) mindkét évben biztosított ilyen juttatást. Szembetűnően magas azoknak a településeknek a száma, akik 2016-ban nyújtottak egyéb támogatást, míg korábban nem (36%). A települések 18%-án egyik évben sem volt elérhető ilyen fajta támogatás. Relatívén kicsi volt a lemorzsolódó települések aránya (6%).

Mivel ezúttal azok a települések vannak jelen nagyobb számban, amelyek lakói 2016-ban kaptak egyéb támogatást, de korábban nem, ezért most ezeket a településeket nézzük meg közelebbről.

- Ezek a települések legnagyobb arányban az egyéb városok és községek között fordulnak elő.
- Arányuk a 20 ezer fő alatti méretkategóriákban jelentősebb.
- Adóerő-képesség szerint legnagyobb százalékban az A kategóriában (tehát a leggyengébb adóerő-képességű települések között), a legkisebb arányban pedig a D kategóriában vannak jelen.
- A régiók között nincs jelentős különbség az ilyen települések arányában, de Észak-Magyarországon és az Észak-Alföldön felülreprezentáltak.
- Nem térnek el jelentősen az átlagtól sem a nyilvántartott és az egy éven túl nyilvántartott álláskereső aránya, sem pedig az aktív korúak jövedelempótló támogatásában részesítettek aránya tekintetében.

Ha az egyéb támogatásban részesítettek számának és a kiadások szintjének a változását tekintjük 2014 és 2016 között (lásd 12. táblázat), akkor a következőket figyelhetjük meg. Az egyéb támogatást mindkét évben nyújtó települések 44%-án a támogatottak létszáma legalább kétszeresére nőtt, 55%-án pedig legalább a duplájára nőttek a kiadások. Azaz, azt látjuk, hogy 2014-ről 2016-ra nemcsak azoknak a településeknek az aránya emelkedett számottevően, ahol van egyéb támogatásban részesített, hanem azt is, hogy a települések döntő hányadán számottevően nőtt a támogatott létszám és a ráfordítások szintje is.

19. táblázat Azon települések száma és aránya, ahol volt egyéb támogatásban részesített személy, településtípus, adóerőképesség, településméret és régió szerint

| | 2014 | | 2016 | |
|-----------------------|------|----|------|----|
| | N= | % | N= | % |
| Összesen | 1471 | 46 | 2426 | 77 |
| TELEPÜLÉSTÍPUS | | | | |
| Kerületek | 22 | 96 | 22 | 96 |
| Megyei jogú város | 16 | 70 | 16 | 70 |
| Város | 141 | 46 | 244 | 80 |
| Község | 1292 | 46 | 2144 | 76 |
| TELEPÜLÉSMÉRET | | | | |
| -499 | 473 | 44 | 784 | 74 |
| 500-999 | 339 | 50 | 522 | 77 |
| 1000-4999 | 506 | 45 | 874 | 78 |
| 5000-19999 | 94 | 42 | 179 | 80 |
| 20000-39999 | 25 | 61 | 32 | 78 |
| 40000- | 34 | 83 | 35 | 85 |
| ADÓERŐKÉPESSÉG | | | | |
| A | 1095 | 43 | 1917 | 76 |
| B | 106 | 51 | 164 | 79 |
| C | 74 | 56 | 107 | 82 |
| D | 196 | 66 | 238 | 80 |
| RÉGIÓ | | | | |
| Közép-Mo. | 113 | 54 | 175 | 83 |
| Közép-Dunántúl | 206 | 51 | 308 | 77 |
| Nyugat-Dunántúl | 334 | 51 | 505 | 77 |
| Dél-Dunántúl | 348 | 53 | 525 | 80 |
| Észak-Mo. | 219 | 36 | 452 | 75 |
| Észak-Alföld | 131 | 34 | 276 | 71 |
| Dél-Alföld | 120 | 47 | 185 | 73 |

Forrás: saját számítások a Településszintű Segélyezési Adatbázis alapján.

20. táblázat A települések megoszlása aszerint, hogy lakóik 2014-ben és 2016-ban kaptak-e egyéb támogatást, településtípus, adóerőképesség, településméret és régió szerint (%)

| | Egyik évben sem | Csak 2016-ban | Csak 2014-ben | Mindkét évben | Összesen | N= |
|-----------------------|-----------------|---------------|---------------|---------------|----------|------|
| Összesen | 18 | 36 | 6 | 41 | 100 | 3166 |
| TELEPÜLÉSTÍPUS | | | | | | |
| Kerületek | 0 | 4 | 4 | 91 | 100 | 23 |
| Megyei jogú város | 22 | 9 | 9 | 61 | 100 | 23 |
| Egyéb város | 16 | 38 | 4 | 43 | 100 | 304 |
| Község | 18 | 36 | 6 | 40 | 100 | 2816 |
| TELEPÜLÉSMÉRET | | | | | | |
| -499 | 20 | 36 | 6 | 38 | 100 | 1063 |
| 500-999 | 16 | 33 | 6 | 44 | 100 | 674 |
| 1000-4999 | 17 | 38 | 5 | 40 | 100 | 1122 |
| 5000-19999 | 18 | 40 | 2 | 40 | 100 | 225 |
| 20000-39999 | 20 | 20 | 2 | 59 | 100 | 41 |
| 40000- | 10 | 7 | 5 | 78 | 100 | 41 |
| ADÓERŐKÉPESSÉG | | | | | | |
| A | 19 | 38 | 5 | 38 | 100 | 2528 |
| B | 14 | 35 | 7 | 44 | 100 | 208 |
| C | 12 | 31 | 6 | 50 | 100 | 131 |
| D | 15 | 19 | 5 | 60 | 100 | 299 |
| RÉGIÓ | | | | | | |
| Közép-Magyarország | 12 | 34 | 4 | 50 | 100 | 210 |
| Közép-Dunántúl | 16 | 33 | 7 | 44 | 100 | 401 |
| Nyugat-Dunántúl | 17 | 32 | 6 | 45 | 100 | 652 |
| Dél-Dunántúl | 13 | 34 | 7 | 47 | 100 | 655 |
| Észak-Magyarország | 21 | 42 | 4 | 32 | 100 | 605 |
| Észak-Alföld | 25 | 42 | 4 | 29 | 100 | 389 |
| Dél-Alföld | 21 | 32 | 6 | 41 | 100 | 254 |

Forrás: saját számítások a Településszintű Segélyezési Adatbázis alapján.

Mellékletek

1. számú melléklet A kutatási jelentés teljes táblázatgyűjteménye

A kutatási jelentéshez készített teljes tábla- és ábragyűjteményt a 'TÁRKI_szociális segélyek.xlsx' fájl tartalmazza.

2. számú melléklet A vizsgálat körébe tartozó segélyek főbb mutatói 2006 és 2016 között, támogatási célok szerint

Az alábbi táblázatok a vizsgált szabályozásváltozás körébe tartozó segélyek fontosabb mutatóit tartalmazzák, a 2006-2016 közötti időszakra. A táblázatokban szereplő adatok azonban csak bizonyos megszorításokkal értelmezhetők egységes trendként.

- A KSH szociális segélyezési rendszerre vonatkozó OSAP 1206-os adatgyűjtése 2012-ig az 'Egyéb önkormányzati támogatások' részt egyetlen sorként kezelte, ezen belül nem különböztetett meg részcélokat. 2012-től azonban ez már megtörtént, így önálló sorként jelentek meg többek között a lakhatáshoz kapcsolódó támogatások, illetve az eseti gyógyszer-támogatás. Az elemzés során, melynek fókuszában alapvetően a 2015. márciusi átalakítás hatása és eképpen a 2014-es és a 2016-os év összevetése állt, az egyes támogatási célok alá tartozó ellátások minél pontosabb besorolására törekedtünk, az adatgyűjtési ív szerkezetében bekövetkezett, előbb bemutatott változás miatt azonban ezt az időszak egészére nem tudtuk koherensen megtenni. Ennek megfelelően az M2.1, M2.2 és M2.5 táblázatok adatai csak a 2006-2011 és a 2012-2016 közötti részidőszakokban hasonlíthatók közvetlenül össze.

- A méltányossági közgyógyellátás finanszírozásának 2006-os változása miatt (bővebben lásd 3.3 fejezet), a 2006-ra vonatkozó adatok jelen kutatás keretei között nem állíthatók elő ugyanazzal a tartalommal, mint a többi év adatai. Ezért az M2.2. táblázatban a 2006-os évre vonatkozóan, a kiadások esetében adathiányt tüntettünk fel.

M2.1. táblázat. A lakhatással összefüggő támogatások főbb mutatóinak alakulása 2006 és 2016 között

| | Igénybe vevők száma (fő) | Kiadások reálértékben (ezer Ft) | Rendszeres támogatásokra fordított kiadások aránya (%) | Természetbeni kiadások aránya (%) | 10 ezer lakosra jutó igénybe vevők száma (fő) | Egy igénybe vevőre jutó támogatás (ezer Ft) |
|------|--------------------------|---------------------------------|--|-----------------------------------|---|---|
| 2006 | 355 963 | . | . | . | 349 | . |
| 2007 | 350 051 | 17 014 963 | 95,9 | 28,4 | 343 | 49 |
| 2008 | 330 407 | 15 023 194 | 94,7 | 30,0 | 324 | 45 |
| 2009 | 366 666 | 15 580 325 | 93,8 | 29,9 | 360 | 42 |
| 2010 | 390 935 | 16 667 274 | 91,0 | 34,3 | 385 | 43 |
| 2011 | 533 679 | 16 793 547 | 91,4 | 41,6 | 527 | 31 |
| 2012 | 574 263 | 17 488 509 | 94,1 | 54,4 | 569 | 30 |
| 2013 | 521 537 | 16 390 335 | 95,1 | 58,8 | 518 | 31 |
| 2014 | 478 185 | 15 216 942 | 95,2 | 58,7 | 475 | 32 |
| 2015 | 565 421 | 10 332 857 | 95,1 | 55,4 | 563 | 18 |
| 2016 | 265 727 | 6 831 367 | 94,9 | 56,1 | 265 | 26 |

Forrás: saját számítások a Településszintű Segélyezési Adatbázis alapján.

Megjegyzés. A 10 ezer állandó lakosra jutó igénybevételeire vonatkozó adatok értelmezéséhez lásd a 2. táblázat megjegyzését.

A 2015. év a szociális ellátások rendszerét érintő március 1-jei szabályozásmódosítás miatt átmeneti évnek tekintendő, ezért annak az évnek az adatai csak ezt figyelembe véve értelmezhetők (lásd erről 2. fejezet).

M2.2. táblázat. A gyógyszerkiadással összefüggő támogatások főbb mutatóinak alakulása 2006 és 2016 között

| | Igénybe vevők száma (fő) | Kiadások reálértékben (ezer Ft) | Rendszeres támogatásra fordított kiadások aránya (%) | Természetbeni kiadások aránya (%) | 10 ezer lakosra jutó igénybe vevők száma (fő) | Egy igénybe vevőre jutó támogatás (ezer Ft) |
|------|--------------------------|---------------------------------|--|-----------------------------------|---|---|
| 2006 | 140 886 | 2 833 852 | 100,0 | 100,0 | 138 | 20 |
| 2007 | 94 621 | 2 443 123 | 100,0 | 92,6 | 93 | 26 |
| 2008 | 76 970 | 1 714 426 | 100,0 | 87,3 | 75 | 22 |
| 2009 | 72 501 | 1 553 020 | 100,0 | 83,8 | 71 | 21 |
| 2010 | 68 122 | 1 357 347 | 100,0 | 79,8 | 67 | 20 |
| 2011 | 61 590 | 1 201 795 | 100,0 | 76,8 | 61 | 20 |
| 2012 | 71 009 | 1 058 779 | 85,1 | 64,5 | 70 | 15 |
| 2013 | 50 673 | 800 840 | 80,7 | 62,9 | 50 | 16 |
| 2014 | 44 973 | 757 771 | 89,8 | 66,5 | 45 | 17 |
| 2015 | 37 932 | 665 886 | 95,2 | 28,3 | 38 | 18 |
| 2016 | 46 177 | 1 193 789 | 96,7 | 9,1 | 46 | 26 |

Forrás: saját számítások a Településszintű Segélyezési Adatbázis alapján.

Megjegyzés. A 10 ezer állandó lakosra jutó igénybevételére vonatkozó adatok értelmezéséhez lásd a 2. táblázat megjegyzését.

A 2015. év a szociális ellátások rendszerét érintő március 1-jei szabályozásmódosítás miatt átmeneti évnek tekintendő, ezért annak az évnek az adatai csak ezt figyelembe véve értelmezhetők (lásd erről 2. fejezet).

M2.3. táblázat. Az ápolással összefüggő támogatások főbb mutatóinak alakulása 2006 és 2016 között

| | Igénybe vevők száma (fő) | Kiadások reálértékben (ezer Ft) | Természetbeni kiadások aránya (%) | 10 ezer lakosra jutó igénybe vevők száma (fő) | Egy igénybe vevőre jutó támogatás (ezer Ft) |
|------|--------------------------|---------------------------------|-----------------------------------|---|---|
| 2006 | 19 687 | 5 036 666 | 0,0 | 19 | 256 |
| 2007 | 19 188 | 4 586 186 | 0,0 | 19 | 239 |
| 2008 | 17 739 | 4 206 809 | 0,0 | 17 | 237 |
| 2009 | 16 686 | 3 730 650 | 0,0 | 16 | 224 |
| 2010 | 15 726 | 3 472 317 | 0,0 | 15 | 221 |
| 2011 | 13 216 | 2 827 169 | 0,0 | 13 | 214 |
| 2012 | 10 514 | 2 128 043 | 0,0 | 10 | 202 |
| 2013 | 9 335 | 1 901 866 | 0,0 | 9 | 204 |
| 2014 | 8 298 | 1 743 892 | 0,0 | 8 | 210 |
| 2015 | 4 640 | 610 293 | 0,3 | 5 | 132 |
| 2016 | 4 435 | 714 144 | 0,5 | 4 | 161 |

Forrás: saját számítások a Településszintű Segélyezési Adatbázis alapján.

Megjegyzés. A 10 ezer állandó lakosra jutó igénybevételére vonatkozó adatok értelmezéséhez lásd a 2. táblázat megjegyzését.

A 2015. év a szociális ellátások rendszerét érintő március 1-jei szabályozásmódosítás miatt átmeneti évnek tekintendő, ezért annak az évnek az adatai csak ezt figyelembe véve értelmezhetők (lásd erről 2. fejezet).

M2.4. táblázat. A krízis jellegű támogatások főbb mutatóinak alakulása 2006 és 2016 között

| | Igénybe vevők száma (fő) | Kiadások reálértékben (ezer Ft) | Természetbeni kiadások aránya (%) | 10 ezer lakosra jutó igénybe vevők száma (fő) | Egy igénybe vevőre jutó támogatás (ezer Ft) |
|------|--------------------------|---------------------------------|-----------------------------------|---|---|
| 2006 | 854 463 | 8 937 371 | 14,5 | 837 | 10 |
| 2007 | 750 845 | 7 508 278 | 14,7 | 736 | 10 |
| 2008 | 667 989 | 6 963 500 | 13,6 | 655 | 10 |
| 2009 | 697 547 | 7 008 235 | 11,3 | 685 | 10 |
| 2010 | 690 750 | 6 756 870 | 10,4 | 681 | 10 |
| 2011 | 566 119 | 5 094 865 | 10,6 | 559 | 9 |
| 2012 | 533 346 | 4 450 411 | 14,7 | 528 | 8 |
| 2013 | 521 052 | 4 543 608 | 17,6 | 517 | 9 |
| 2014 | 423 978 | 4 281 630 | 16,5 | 421 | 10 |
| 2015 | 416 498 | 3 979 623 | 18,4 | 415 | 10 |
| 2016 | 356 275 | 4 378 220 | 15,7 | 356 | 12 |

Forrás: saját számítások az Településszintű Segélyezési Adatbázis alapján.

Megjegyzés. A 10 ezer állandó lakosra jutó igénybevételére vonatkozó adatok értelmezéséhez lásd a 2. táblázat megjegyzését.

A 2015. év a szociális ellátások rendszerét érintő március 1-jei szabályozásmódosítás miatt átmeneti évnek tekintendő, ezért annak az évnek az adatai csak ezt figyelembe véve értelmezhetők (lásd erről 2. fejezet).

M2.5. táblázat. Az egyéb támogatások főbb mutatóinak alakulása 2006 és 2016 között

| | Igénybe vevők száma (ezer fő) | Kiadások reálértékben (milliárd Ft) | Természetbeni kiadások aránya (%) | 10 ezer lakosra jutó igénybe vevők száma (fő) | Egy igénybe vevőre jutó támogatás (ezer Ft) |
|------|-------------------------------|-------------------------------------|-----------------------------------|---|---|
| 2006 | 310 313 | 2 946 056 | 43,7 | 304 | 9 |
| 2007 | 283 229 | 2 668 634 | 40,8 | 278 | 9 |
| 2008 | 309 241 | 2 843 222 | 40,6 | 303 | 9 |
| 2009 | 306 214 | 2 401 695 | 31,9 | 301 | 8 |
| 2010 | 308 307 | 2 875 530 | 38,7 | 304 | 9 |
| 2011 | 284 604 | 2 537 135 | 43,1 | 281 | 9 |
| 2012 | 214 127 | 1 545 930 | 34,4 | 212 | 7 |
| 2013 | 247 422 | 1 677 994 | 47,3 | 246 | 7 |
| 2014 | 395 665 | 3 059 299 | 50,9 | 393 | 8 |
| 2015 | 568 897 | 4 205 180 | 49,3 | 567 | 7 |
| 2016 | 720 539 | 5 604 618 | 44,2 | 719 | 8 |

Forrás: saját számítások a Településszintű Segélyezési Adatbázis alapján.

Megjegyzés. A 10 ezer állandó lakosra jutó igénybevételére vonatkozó adatok értelmezéséhez lásd a 2. táblázat megjegyzését.

A 2015. év a szociális ellátások rendszerét érintő március 1-jei szabályozásmódosítás miatt átmeneti évnek tekintendő, ezért annak az évnek az adatai csak ezt figyelembe véve értelmezhetők (lásd erről 2. fejezet).

3. számú melléklet A települések adóerő-képesség

Az adóerő-képesség szerinti kategóriák és a települési önkormányzatok megoszlása az adóerő-képesség kategória szerint

| | Az egy lakosra jutó adóerő-képesség | | Elismert százalék a finanszírozásban | Települések száma |
|---|-------------------------------------|-------------------|--------------------------------------|-------------------|
| | alsó határa (Ft) | felső határa (Ft) | | |
| A | 0 | 18 000 | 100 | 2 528 |
| B | 18 001 | 24 000 | 50 | 208 |
| C | 24 001 | 32 000 | 25 | 131 |
| D | 32 001 | | 0 | 299 |

Forrás: 2014. évi c. törvény Magyarország 2015. évi központi költségvetéséről, illetve saját számítás az NGM által rendelkezésre bocsátott adatok alapján a táblázat utolsó oszlopa tekintetében.

Megjegyzés. A táblázatban nem szerepel az elemzésből kihagyott, a 2. számú látjegyzetben felsorolt 11 település. Így a települések száma a táblázatban összesen 3 166.