

Háztartások munkaintenzitása a válság idején és a kilábalás időszakában

Branyiczki Réka

1. Bevezetés¹

A 2008-ban kirobbant gazdasági világválság Magyarországot is recesszióba taszította, aminek erősen negatív hatása volt a munkaerőpiacra és a háztartások jólétére. A háztartások jóléte szempontjából döntő jelentőségű, hogy a válság során megszűnő, majd a kilábalás során keletkező munkahelyek hogyan oszlanak meg a háztartások között, hogyan alakul a háztartások munkaintenzitása. Az aktív korúak háztartásainak munkaellátottsága egyrészt csökkenhet a válság során a szűkülő munkaerő-piaci lehetőségek miatt, másrészt a háztartás növelheti is a munkakínálatát, hogy csökkentse a gazdasági visszaesés hatásait a háztartásban.

A tanulmány célja, hogy felmérje, miképpen csapódtak le a recessziós makrogazdasági és munkaerő-piaci folyamatok le a háztartások szintjén, kiket (milyen iskolai végzettségűeket, mely korosztályokat) érintett erősen a visszaesés, ki hogyan reagált a válsággal járó kihívásokra, majd a gazdaság erősödésére Magyarországon. A megküzdési stratégiák közül a munkakínálattal kapcsolatos lépésekre koncentrálnunk. A vizsgálat alapja a *TÁRKI Háztartás Monitor* kutatás adatfelvételei², a 2009-es, 2012-es, 2014-es és 2015-ös adatbázisok lehetővé teszik, hogy a háztartások helyzetét és 'viselkedését' a válság és a kilábalás időszakában is elemezzük.

2. Munkakínálat Magyarországon

2.1. Foglalkoztatottság

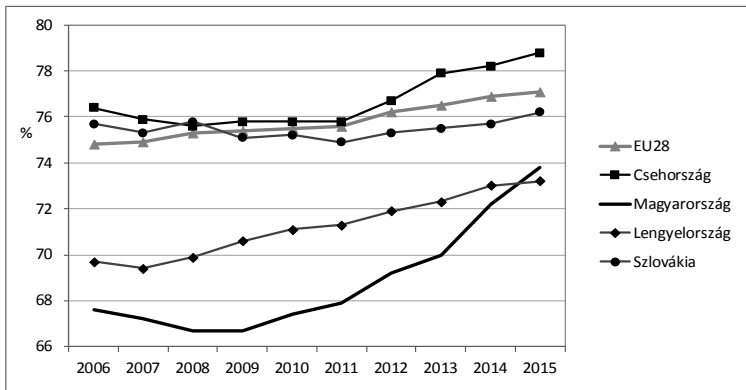
Magyarországon a rendszerváltás óta alacsony a foglalkoztatottság (Eppich–Köllő 2014: 157–159.), a válságot megelőző években is csupán 67–68%-os

¹ A tanulmány az NKFI Hivatal által támogatott *Makro sokkok – mikro válaszok: sikeres és sikertelen háztartási alkalmazkodás a válság idején Magyarországon – A TÁRKI Háztartás Monitor kutatás* címmel futó K 113248. számú (OTKA) kutatás keretében készült.

² A TÁRKI Háztartás Monitor kutatás 1998 óta folyó keresztmetszeti háztartásvizsgálat-sorozat, amelynek középpontjában a munkaerő-piaci részvétel és a jövedelmek állnak.

volt a ráta az aktív populáció körében, ami messze elmarad az Európai Unió 28 tagállamának (EU28) átlagától (75%) vagy a visegrádi országok mutatóitól (74%) (Eurostat 2016a). A globális pénzügyi válság 2008 második felében érte el az amúgy is sérülékeny Magyarországot, a recesszió 2009 közepéig tartott, amelyet lassú kilábalás és kiigazítás követett (Bálint–Cseres-Gergely–Scharle 2010: 15–37.). A válság hatására a csökkenő foglalkoztatással párhuzamosan, majd a lassan javuló foglalkoztatás mellett is nőtt a munkanélküliség, 2009-re az előző évhez képest több mint 2 százalékponttal, 10%-ra. A 2010-es 11,2%-os mélypont után 2012-ben továbbra is 11%-os volt a munkanélküliség az aktív (20–64 éves) népesség körében. 2012-től a (jórészt a közmunkaprogram hatására) bővülő foglalkoztatás már együtt járt a munkanélküliség csökkenésével, később, 2015-ben a foglalkoztatás megközelítette a 74%-ot, a munkanélküliség pedig 6,8%-ra zsugorodott (Eurostat 2016b). 2015-ben már csak 4,3%-kal maradt el a magyar foglalkoztatottság az EU28 átlagától, a fennmaradó különbségért főként az alapfokú végzettségűek és a nők alacsony szintű foglalkoztatása felel (Eurostat 2016a).

1. ábra. Foglalkoztatottsági ráta a visegrádi országokban és az EU28-államok átlaga az aktív (20–64 éves) populáció körében, 2006–2015 (%)



Forrás: Eurostat (2016a)

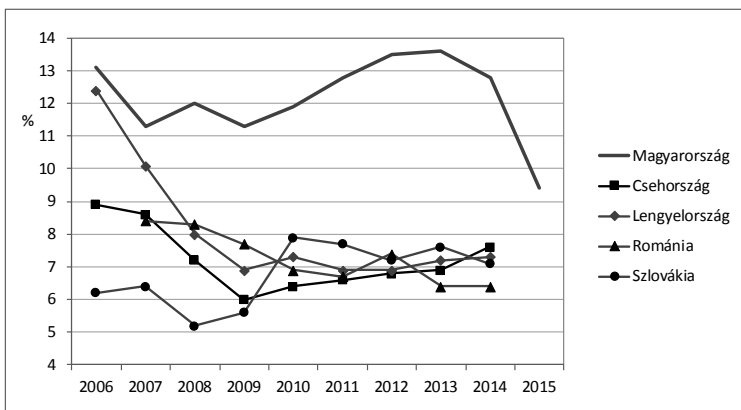
2.2. A munka eloszlása – munkaintenzitás

Az egyéni szintű munkaerő-piaci dinamikák jóléti hatása erősen függ a megszűnő, illetve keletkező munkahelyek háztartások közötti eloszlásától. Az is előfordulhat, hogy a bővülő foglalkoztatottság nem jár együtt szegénység-

csökkenéssel (Marx *et al.* 2013; Corluy–Vandenbroucke 2014; Gábos *et al.* 2015). Egészen mást jelent az állásvesztés egy egykeresős, többgyermekes háztartásban, mint egy többkeresős, gyermektelen párosításban. Ezért, bár a munkaerőpiacon alapvetően az egyénre vonatkoznak a mérőszámok, a jóléti mutatók alapegysége sokszor a háztartás (Stiglitz–Sen–Fitoussi 2009; Benett 2016).

Az Eurostat mutatói közül a munkakinálatti-foglalkoztatási és a szociális indikátorok határmezsgyéjén áll a háztartás munkaintenzitása, amely azt méri, hogy a munkaképes korú (18–59 éves) háztartástagok az elmúlt év hány hónapjában voltak foglalkoztatottak (teljes, illetve részmunkaidőben). A háztartás munkaintenzitása 0-tól 1-ig terjedhet; 0, ha az aktív korú háztartástagok egyáltalán nem dolgoztak a megelőző 12 hónapban (még részmunkaidőben sem) és 1, ha minden aktív korú háztartástag teljes állásban dolgozott az elmúlt egy évben (Eurostat 2016c).

2. ábra. Nagyon alacsony munkaintenzitású háztartásban élő 60 év alatti népesség aránya a visegrádi országokban és Romániában, 2006–2015 (%)



Forrás: EU-SILC adatok, Eurostat (2016c).

Az EU2020 stratégia egyik fő, munkaintenzitásra épülő, szegénységkövető indikátora azt mutatja, hogy az országban, a 0–60 éves népességen belül mekkora a nagyon alacsony, 0,2 vagy annál alacsonyabb munkaintenzitású háztartásban élők aránya. A nagyon alacsony munkaintenzitású háztartásban élők sérülékenyek, hiszen a háztartás kevésbé integrált a munkaerőpiacon és a kevesebb forrásból érkező vagy kevesebb munkáért járó jövedelemből

gazdálkodók gyakran szegénységben élnek, és így a társadalom peremére kerülnek.

Magyarországon kedvezőtlen a kép: alacsony a foglalkoztatottság, ráadásul rendkívül egyenlőtlen a munka eloszlása a háztartások között – a visegrádi országokhoz (és Romániához) képest kifejezetten magas a nagyon alacsony munkaintenzitású háztartásban élők aránya. Magyarországon a 2006–2015 közötti időszakban ide sorolható a 60 éven aluli népességnek átlagosan több mint 12%-a, miközben 2009-től ez az érték minden visegrádi országban 8% alatt volt. Az állások egyenlőtlen eloszlását illusztrálja, hogy 2009-től a foglalkoztatás enyhe bővülése ellenére 2013-ig még nőtt a 0,2-nél alacsonyabb munkaintenzitású háztartásban élők aránya, és csak 2014–2015-re csökkent erősen (2015-re szinte gyanúsán erősen, 12,8%-ról 10% alá, Eurostat (2016c)).

2.3. A háztartás munkakínálata – erőforrás a válság idején?

Az aktív korúak közt általában a munka a háztartás fő jövedelemforrása, ez a recesszió ideje alatt, 2007–2011 között is igaz volt, 21 fejlett ország adatai alapján (Jenkins *et al.* 2013). A munkaerőpiac forrása a háztartások sérülékenységének (pl. nem kívánt állásvesztés), ugyanakkor kilábalási, kitorési lehetőséget is nyújt (a háztartástagok munkajövedelmének növelése révén). A háztartás munkakínálatáról a sztenderd, háztartási döntéseket modellező kinálati függvényekhez képest realisabb képet ad egy „kollektív modell”, amely nem egy hasznossági függvénnyel és költségvetési korláttal számol, hanem a háztartástagok egyéni hasznosságfüggvényeivel, amelyek a közös hasznosságot tartják szem előtt, vagyis az egyének bérei mellett az egyéni fogyasztás és munkakínálat Pareto-hatékony elosztását a háztartásokon belül (Chiappori 1988; 1992). Ha a háztartás egyik tagja el is veszíti állását, egy másik aktív korú tag munkanövelése pótolhatja a kieső jövedelmet. A jelenséget „plusz munkavállalói hatásnak” (*added worker effect*) nevezik, amely eredetileg a munkanélkülivé vált férjek feleségeinek munkakínálati reakcióját írta le (Stephens 2001). Bryan és Longhi (2013) kifejezetten a válság idején megfigyelhető háztartás-munkakínálat változását vizsgálták az Egyesült Királyság munkaerő-felmérése alapján. A recesszió és a fellendülés időszakát összevetve azt találták, hogy az egykeresős háztartások férfi és nő tagjai is jelentősen több energiát fektettek álláskeresésbe válságos időkben, ha a párjuk elveszítette az állását. Ám az intenzívebb keresés nem járt több sikerrel a szűkülő munkaerőpiacon, ami azt mutatja, hogy a gazdasági visszaesés negatív hatásai ellen nem feltétlen tud védelmet nyújtani a háztartás rendelkezésre álló munkaereje (Bryan–Longhi 2013).

3. A munka eloszlása a háztartások között – a válság közben és után

3.1. A munkaintenzitás mérése

A munka háztartások közti eloszlását, a háztartások munkaerő-piaci integrált munkaintenzitásukkal közelítjük. A munkaintenzitás számítása részben eltér az Eurostat módszerétől, mivel a TÁRKI Monitor kérdőíve kevésbé részletesen kérdez rá a munkaidőre, a munka jellegére, s ezért csak egy egyszerűbb munkaintenzitás számítást tesz lehetővé. Így a mutató közvetlenül nem vehető össze az Eurostat indikátorával, de a háztartások munkaellátottságának követésére ettől függetlenül alkalmas.

A munkaintenzitás számítása a 2014-ben felállított, az Eurostat módszeréhez legközelebb álló gyakorlat szerint történt: összeadtuk, hogy a háztartás aktív korú, 18–59 éves tagjai hány hónapban dolgoztak (a részmunkaidő fél hónapnak számít), majd elosztottuk az elméleti maximummal (amikor minden aktív korú tag teljes állásban dolgozott az elmúlt évben) (Gábos–Szivós–Tátrai 2014: 50–56.). A mutató a 60 éven aluli népességre vonatkozik, vagyis azt vizsgáljuk, hogy az ebbe a korcsoportba eső népesség milyen munkaintenzitású háztartásban él. A háztartásokat munkaintenzitásuk szerint öt csoportra osztottuk: a nagyon alacsony (0–0,2), az alacsony (0,2–0,45), a közepes (0,45–0,55), a magas (0,55–0,85) és a nagyon magas (0,85–1,0) munkaintenzitású háztartásokra³.

3.2. A munkaintenzitás alakulása

A válság idején, 2009-ben a 60 éven aluli népesség⁴ közel 18%-a élt nagyon alacsony munkaintenzitású háztartásban; az alacsony munkaintenzitású háztartásban élőkkel együtt ez az arány átlépi a 29%-ot (lásd *1. ábra*). A háztartások csupán 33%-ának munkaellátottsága volt nagyon magas, és csak valamivel több, mint a 60 éven aluli népesség fele (52%) élt magas vagy nagyon magas munkaintenzitású háztartásban. A válság és a kilábalás időszakában főként az alacsony és a nagyon magas munkaintenzitású csoportok arányai változtak, az eloszlás közepe ennél stabilabb volt.

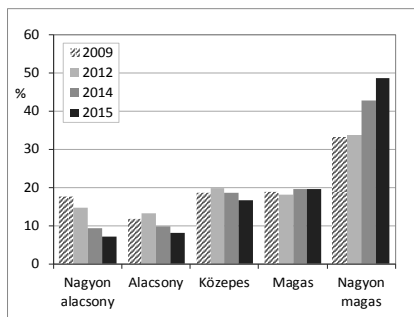
Fontos megjegyezni, hogy minden évben az adott eloszlást látjuk, miközben a munkaintenzitás-csoportok létszáma és összetétele évről évre változik. A keresztmetszetekből nem rajzolódik ki egyértelműen az egyének időbeli

³ A munkaintenzitás-alapú csoportok jelölése a szövegben: MI_1: nagyon alacsony, MI_2: alacsony, MI_3: közepes, MI_4: magas és MI_5: nagyon magas munkaintenzitású háztartás.

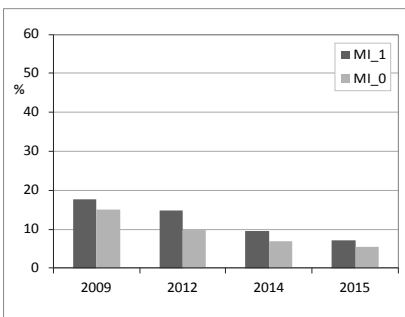
⁴ A tanulmányban a népesség minden esetben a 60 év alatti népességre vonatkozik, ellenkező esetben erre külön felhívjuk a figyelmet.

mozgása a csoportok között, vagyis nem tudjuk, hogy melyik munkaintenzitású csoportból kik és hová áramlanak az egyik időszakról a másikra. A következő 4. fejezetben a keresztmetszetek egymásutánját elemezzük, majd a tanulmány 5. fejezetében kísérletet teszünk egy „film” elkészítésére a pillanatfelvételekből.

3. ábra. A 60 év alatti népesség eloszlása háztartások munkaintenzitása szerinti csoportokban, 2009–2015 (%)



4. ábra. Nagyon alacsony (MI_{-1}) és nulla munkaintenzitású (MI_{-0}) háztartásban élő 60 év alatti népesség aránya, 2009–2015 (%)



Forrás: saját számítás a TÁRKI Háztartás Monitor megfelelő évi adatfelvételein.

2012-re javult a munkaintenzitás az eloszlás alján: kevesebben éltek „alig dolgozó” háztartásban, bár arányuk továbbra is 15% maradt. Az eloszlás teste alig változott, míg az alacsony és közepes munkaintenzitású háztartásokban élők aránya valamivel (rendre 13%-ra, illetve 20%-ra) nőtt. Áttörést a 2014-es év hozott, ekkor jelentősen emelkedett a munkaerőpiacon erősen integrált háztartásokban élők aránya; 2012-höz képest kb. 9 százalékponttal, 43%-ra ugrott. Ezzel párhuzamosan a legsérülékenyebb csoportba tartozók aránya 10% alá apadt. A kilábalás folytatódott, 2015-re az előbb említett mutató 7%-ra csökkent, és a népesség majdnem fele (49%) élt a munkaerőpiacon nagyon magasán integrált háztartásban. A recesszióval sújtott 2009-hez képest óriási a változás: a nagyon alacsony vagy alacsony munkaintenzitású háztartásokban élők aránya szinte felére csökkent 2015-re (29%-ról, 15%-ra), és a nagyon magas munkaintenzitású háztartásban élők aránya a hat év alatt 15,5 százalékponttal nőtt. A válság óta felgyorsult dinamikához a javuló piaci trendek mellett erősen hozzájárult a közmunkaprogram bevezetése is.⁵

⁵ A TÁRKI Háztartás Monitor kutatásban 2014-től kezdve a közmunkát végzők is foglalkoztatottak minősültek. A közmunka bizonyos sajátosságait, pl. az időszakosságot, szezonalitást kontrollálja a munkaintenzitás mutató, mivel számításba veszi, hogy hány hónapot és milyen munkaidőben dolgozott az aktív korú személy. Ha közmunkásnak tekintjük azt, aki a kérdés

A munkaintenzitás dinamikájának szempontjából különösen fontos, hogy a vizsgált időszakban csökkent a nagyon alacsony munkaintenzitású csoportba tartozó személyek aránya, mivel ebben a kategóriában az egyének döntő többsége olyan háztartásban él, amely egyáltalán nem kapcsolódik a munkaerőpiachoz. 2009-ben a nagyon alacsony munkaintenzitású háztartásban élők 85%-a élt olyan háztartásban, amelyben (a kérdezett saját bevallása szerint) a megelőző 12 hónapban egyik aktív korú személy sem dolgozott. Ez az arány konzisztensen magas, a négy év átlaga 75%. A nulla munkaintenzitású háztartásban élők aránya a 2009-es, rendkívül magas 15%-ról 2015-re 5,4%-ra esett.

A háztartások munkaintenzitásának alakulása után azt vizsgáljuk meg, hogy kik és hogyan élnek jellemző módon a különböző munkaintenzitású csoportokban.

4. Kik élnek alacsony és kik magas munkaintenzitású háztartásban a válság idején és után?

4.1. Demográfiai jellemzők

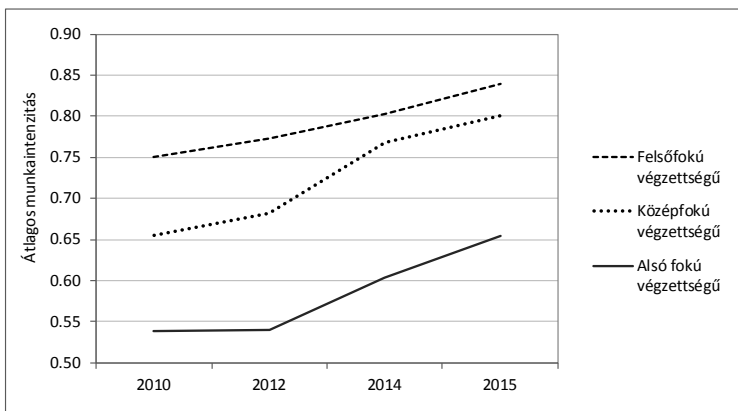
A munkaintenzitás csoportok „életkora” időben keveset változott 2009 és 2015 között. A nagyon alacsony munkaintenzitású háztartásban élő aktív korúak (18–59 évesek) átlagosan idősebbek a munkával jobban ellátott háztartásokban élő társaikhoz és a 18–59 éves népesség átlagéletkorához (39 év) képest, 43 év az átlagéletkoruk, míg az MI_2-4 csoportokban ugyanez az érték csak 36–37 év. A legnépesebb csoportban, a nagyon magas munkaintenzitású háztartásokban élő aktív korúak átlagosan 40 évesek.

Ezzel ellentétben a 60 év alatti népesség iskolai végzettség szerinti eloszlása változott 2009 és 2015 között. Főként az oktatási expanzió eredményeként körükben egyre magasabb (11%-ról 19%-ra nőtt) a felsőfokú végzettséggel rendelkezők és egyre kevesebb (kb. 63%-ról 53%-ra esett vissza) az érettséginel alacsonyabb végzettségűek aránya. Erősen felülreprezentáltak az alacsonyan képzettek a nagyon alacsony és az alacsony munkaintenzitású MI_1-2 csoportokban, ahol kb. 81% és 73% az érettségi nélküliek aránya. Ezzel szemben a felsőfokú végzettséggel rendelkezők a nagyon magas munkaintenzitású, MI_5 csoportban felülreprezentáltak, arányuk eléri a 22%-ot, míg az MI_1 csoportban csak 2,5%–5,7% közötti értéken alakult az arányuk a négy adatfelvételi évben.

időpontjában azt válaszolta, hogy “közmunkás, közhasznú, illetve közcélú munkás”, akkor 2014-ben a 60 év alatti népesség 4,5%-a, 2015-ben már a 10,6%-a élt olyan háztartásban, ahol valaki közmunkát végzett. A „közmunkás háztartásban” élők aránya az alacsony munkaintenzitású háztartások csoportján belül volt a legmagasabb (2014-ben 14%, 2015-ben 28%).

Az iskolázottság és a munkaintenzitás kapcsolata egyértelműen pozitív, minél magasabb a személy végzettsége, várhatóan annál erősebben kötődik a munkaerőpiachoz a háztartás, amelyben él. Az átlagos munkaintenzitás a nem érettségizettek körében a válság idején, 2009-ben és még 2012-ben is 0,55 alatti volt, ami 2015-re dinamikusan nőtt, s elérte a 0,65-öt. Az érettségivel rendelkezők átlagos munkával ellátottsága szintén lendületesen, 2009 óta mintegy 15 százalékponttal 0,80-ra emelkedett. A magasan képzetteket kevésbé rázta meg a válság, akkor is átlagosan magas munkaintenzitású háztartásokban éltek, és a kilábalás során is folyamatosan növekedett az átlagos munkaintenzitásuk, 2015-ben 0,84 volt.

5. ábra. Átlagos munkaintenzitás értéke a kért iskolai végzettsége szerint a 60 év alatti népességben, 2009–2015



Forrás: saját számítás a TÁRKI Háztartás Monitor megfelelő évi adatfelvételein.

Megjegyzés: Az iskolai végzettség kategóriái: alsó fokú: nincs érettségije; középfokú: érettségivel rendelkezik; felsőfokú: érettségénél magasabb végzettsége van, diplomás.

Az átlagos munkaintenzitás értéke a városok mérete szerint erősen eltér. Budapest kiemelkedik, az ott élők munkaellátottsága a válság idején is magas maradt (0,77), 2015-ben pedig már meghaladta 0,86-os értéket, s a nagyon magas munkaintenzitású kategóriába került. A nagyvárosokban (78 ezer fő felett) élők munkaintenzitása erősebben nőtt a válságot követő időszakban, mint a 78 ezer fő alatti városok lakosaié. Az előbb említett csoportban 0,6-ról 0,77-re emelkedett az átlagos munkaintenzitás 2009 és 2015 között, az utóbbi 0,58-ról csak 0,68-ra tornázta fel magát.

Az ország régióit összehasonlítva Budapestet Közép- és Nyugat-Dunántúl követte (a négy év átlaga 0,67 és 0,66 volt), mögöttük valamivel alacsonyabb

átlagos munkaintenzitással Dél-Dunántúl és Dél-Alföld állt. Legkevésbé az Észak-Magyarországon és az Észak-Alföldön élők voltak integráltak a munkaerőpiacon, ezekben a régiókban az átlagos munkaintenzitás 2009–2014 között 0,5 körül mozgott, majd 2015-ben sikerült átlépnük a 0,6-os értéket.

A demográfiai jellemzők mellett különösen érdekes az eltérő munkaintenzitású háztartásban élők jóléte. Vajon mennyi munka képes védelmet nyújtani a szegénység ellen? Az öt munkaintenzitás csoport relatív jövedelmi szegénységi rátája és kockázata⁶ egyértelműen mutatja, hogy a kisebb munkaellátottság várhatóan magasabb szegénységi kockázattal jár. A csoportok közötti szegénységi kockázat különbsége a magasabbtól az alacsonyabb munkaintenzitású kategóriák felé haladva egyre nagyobb.

4.2. Szociális helyzet, szegénység

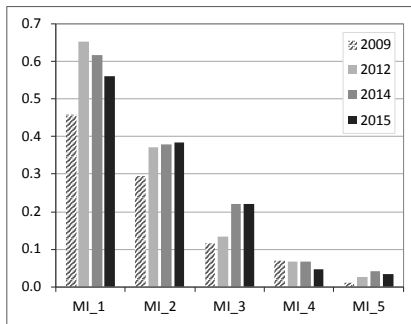
A magas munkaellátottság erős védelmet nyújt. A nagyon magas munkaintenzitású háztartásokban élők mindössze 1%-a volt szegény a válság idején, később a kilábalás éveiben a csoport létszámbővülése mellett sem ment a ráta 4,2% fölé. Az MI_4 csoportba tarozóknak szintén kis része került perifériára, a válság alatt sem lépte át a 7%-ot körülbírt a szegények aránya, miközben 2009-ben a népesség 16,5%-a, 2012-ben a 19,3%-a a szegénységi küszöb alatt élt. Ebben a két évben a közepes munkaellátottságú háztartásokban élők rátája is (11,5%, 13,3%) alacsonyabb volt a (60 éven aluli) népesség szegénységéhez képest. Azonban 2014-re emelkedett a csoportban a szegények aránya, melyet részben magyarázhat a közmunkások jelenléte a munkaerőpiacon. A közmunkás emeli a háztartás munkaintenzitását, ám a közmunkáért kapott jövedelem sokszor nem elég ahhoz, hogy a háztartás elkerülje a szegénységet.

Az alacsony és különösen a nagyon alacsony munkaintenzitású háztartásban élők helyzete a válságos években, de még a bővüléssel jellemezhető években is borús volt. 2009 és 2015 között 30–40% között mozgott az alacsony munkaellátottságú MI_2 csoport szegénységi kockázata. A munkaerőpiachoz alig kötődő MI_1 csoport szegénységi rátája ennél még magasabb volt: a 2009-es 46%-ról 2012-re 65%-ra ugrott, majd 2014–2015-ben enyhe konszolidáció után, 62% és 56%-on alakult a mutató. Itt a rendkívül magas szegénységi kockázatot az magyarázza, hogy a csoport túlnyomó része (aktív

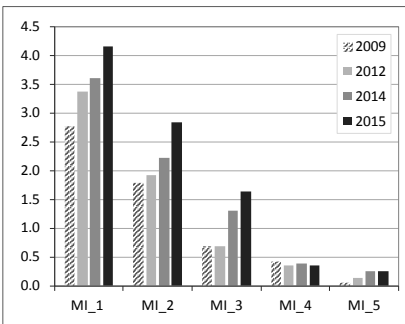
⁶A szegénységi ráta a relatív jövedelmi szegénységben élők aránya. A szegénységi küszöb az ekvivalens (OECD2-skálával számított) éves háztartásjövedelem mediánjának 60%-a. Szegénynek minősül az, aki e küszöbnél kevesebb jövedelemmel rendelkező háztartásban él. A szegénységi kockázat a csoport (MI_1-5 csoportok) és a népesség (0–60 éves) szegénységi rátájának hányadosa. A kockázat azt mutatja, hogy az adott csoport tagja mekkora eséllyel szegény a népességben érvényes valószínűséghez képest.

kora ellenére) egyáltalán nem tagja a munkaerőpiacnak, és nem visz haza munkajövedelmet.⁷

6. ábra. A különböző munkaintenzitású csoportokban élők szegénységi rátája, 2009–2015



7. ábra. A különböző munkaintenzitású csoportokban élők szegénységi kockázata, * 2009–2015



Forrás: saját számítás a TÁRKI Háztartás Monitor megfelelő évi adatfelvételein.

Megjegyzés: *szegénységi kockázat: a csoport és a népesség szegénységi rátájának hányadosa.

Az alacsony munkaintenzitású háztartásban élők szegénységi rátája magasabb, míg a magas munkaintenzitású háztartások kisebb valószínűséggel szegények a 60 év alatti népességhez képest (7. ábra). A munkaerőpiacon nagyon gyengén integrált háztartás a válságos években 2–3-szor nagyobb eséllyel volt szegény, ezzel szemben az erősen integrált csoport szegénységi kockázata végig 1,0 alatt, 0,06 és 0,4 között mozgott. Bár 2014–2015-re csökkent az MI_1 és MI_2 csoportok szegénységi rátája, a relatív szegénységi kockázatuk mégis nőtt, mivel a népesség szegénysége arányosan nagyobb esett, mint a két, munkával kevésbé ellátott csoporté.

A szegénységi rés-arány⁸ arról ad képet, hogy az adott csoportban milyen mélységű a szegénység és mennyivel marad el a medián háztartásjövedelem a szegénységi küszöb értékétől. A magasabb munkaintenzitású háztartásokban élők kisebb eséllyel esnek a szegénységi küszöb alá, illetve ha mégis, kevés-

⁷ 2015-ben a TÁRKI új jövedelem imputáló módszertant dolgozott ki, amelyet visszamenőleg a 2014-es adatokon is elvégzett. 2015-ben az új imputálás kedvezőbben érintette a jövedelemeloszlás alját, mint 2014-ben, így a 2014–2015 közötti szegénység- és szegénységi résarány-csökkenés háttérben részben ez áll. A 2015-ös adatfelvételtől és az új imputálási eljárásról részletesen a *Makro sokkok – mikro válaszok...* című kutatás első gyorsjelentése szól (TÁRKI 2016).

⁸ A szegénységi rés-arány a szegénység mélységét mutatja. Pontosabban azt, hogy a szegénységi küszöbnél alacsonyabb jövedelemmel rendelkezők medián jövedelmének mekkora a szegénységi küszöbtől vett különbsége a szegénységi küszöb arányában.

bé marad el a jövedelmük a küszöb értékétől. A másik oldalon, a munkával alig bíró háztartásokban élők (MI_1 csoport) szegényei általában sokkal szegényebbek a magasabb munkaintenzitású háztartások szegényeinél. Az MI_1 csoportba tartozók szegénységi rés-aránya 2012-ben közel 40% volt, míg az MI_5 csoportban ugyanez az érték 12% volt. 2012 óta az alacsony és közepes munkaintenzitású csoportokban folyamatosan csökkent a szegénység mélysége. Figyelemre méltó, hogy bár a szegénységi kockázat csökkent az MI_4 és MI_5 csoportokban 2014 és 2015 között, a szegénységi rés emelkedett; valószínűleg a kevésbé szegények átlépték a küszöböt, a maradék jövedelme viszont alacsonyabb volt.

A gazdasági válság úgy érte el Magyarországot, hogy a népesség erősen el volt adósodva. 2009-ben a 60 év alatti népesség több mint fele olyan háztartásban élt, amelynek volt valamilyen, rendszeres törlesztést igénylő tartozása bank vagy egyéb pénzintézet felé a kérdéses hónapjában. (A háztartások adósságáról bővebben lásd Medgyesi–Simonovits–Bernát (2014: 89–96.)). A munkaerőpiacon alig integrált háztartások körében valamivel kevésbé volt gyakori a tartozás (42%), mint a közepes (61%) és a magas munkaintenzitású háztartások (57%) tagjai esetében. 2012-re az összes MI csoportban esett az arány, ami továbbra is az MI_1 csoportban volt a legalacsonyabb (31%), az MI_4-ben pedig a legmagasabb (45%). Az arányok tovább csökkentek, s 2014-ben a 60 évnél fiatalabbak csupán 28%-ának volt tartozása.

A törlesztendő tartozás kevésbé terhelte meg a munkával bővebben ellátott, MI_4 és MI_5 csoport tagjait, a havi törlesztő részlet aránya a havi összes háztartásjövedelemhez képest (az arányok mediánja) a négy évben átlagosan 15% volt. Az alacsony munkaintenzitású háztartások a válság idején, majd a recessziót követő 2014-es évben is komoly törlesztő teherrel néztek szembe, náluk átlagosan 21% és 20% volt a tartozás-jövedelem arány (három év átlaga). A mélypontot 2012 jelentette a munkaerőpiachoz alig kötődő MI_1 csoport tagjainak, amikor is háztartásjövedelmük kb. negyedét költötték hiteltörlesztésére.

Összegezve a munkaintenzitási csoportokról alkotott képet, azt látjuk, hogy a nagyon alacsony munkaintenzitású háztartásban élők a 60 év alatti népességhez képest valamivel idősebbek, kevésbé iskolázottak, és sokkal magasabb szegénységi kockázattal és mélyebb szegénységgel néztek szembe a válság és a kilábalás éveit alatt egyaránt. A másik pólust, a nagyon magas munkaintenzitású háztartások jelentik, melynek tagjai általában magasabb iskolai végzettséggel rendelkeznek, és akiknek a válságos években is csak elenyésző része került a szegénységi küszöb alá.

5. *Idősebb és fiatalabb, alacsonyán és magasán képzett kohorszok küzdelme a válsággal – kísérlet a „filmre”*

Eddig a különböző munkaintenzitású háztartásban élőket jellemeztük úgy, hogy a négy év pillanatfelvételeit egymás mellé tettük. Mivel a TÁRKI Háztartás Monitor adatfelvétel keresztmetszeti (minden alkalommal új reprezentatív mintát vettünk), emellett az is változik időben, hogy mennyire integrált egy háztartás a munkaerőpiacon, azaz a MI_1-5 csoportok tagsága nem állandó. Ebben a fejezetben más nézőpontból közelítjük meg a háztartások helyzetét a válság és az azt követő évek során. Kísérletet teszünk egy mozgókép megalkotására, amelyben időben változatlan jellemzők mentén alakítunk ki csoportokat, így egyének helyett hasonló egyének csoportjait követjük 2009 és 2015 között. A „filmkockák” nem egyenlő távolságra állnak egymástól, 2009 után három év, majd kettő és végül egy év az adatfelvételek között eltelt idő; ezt az adatpontok összevetésekor nem szabad elfelejtenünk.

Összesen hat kohorszot határoztunk meg születési év és iskolai végzettség szerint, mivel azt láttuk, hogy az iskolai végzettség erősen összefüggött a munkaerő-piaci helyzettel. Az 1956–1984 között született, aktív korú népességet bontottuk születési évük szerint két, végzettségük szerint pedig három kohorszba azzal a feltételezéssel, hogy 25 éves életkor fölött Magyarországon már ritkán változik az emberek végzettsége.⁹ Az 1956–1969, valamint a 1970–1984 között született személyeket további három csoportba osztottuk; külön kohorszba kerültek az érettséginél alacsonyabb végzettségűek, az érettségizett és a felsőfokú végzettségűek.¹⁰ 2009-ben az 1956–1969 között születettek, a 40–53 évesek csoportját kezdtük el követni, 2015-ben ők már 46–59 évesek voltak. A fiatalabb kohorszok tagjai 2009-ben 25–39 évesek voltak, és 31–45 éves korukig kísértük őket figyelemmel. Így a 2009–2015 közötti vizsgált időszakban minden követett csoport tagja aktív korú volt és valószínűleg iskolái befejezése után állt.

Azt vizsgáltuk meg, hogy a hat kohorsz hogyan vészelte át a válságos, majd a recesszió utáni éveket, hogyan alakult háztartási munkaintenzitásuk, szegénységi kockázatuk, milyen munkaerő-piaci sokkok érték őket és erre milyen munkakinálattal összefüggő válaszokat adtak.

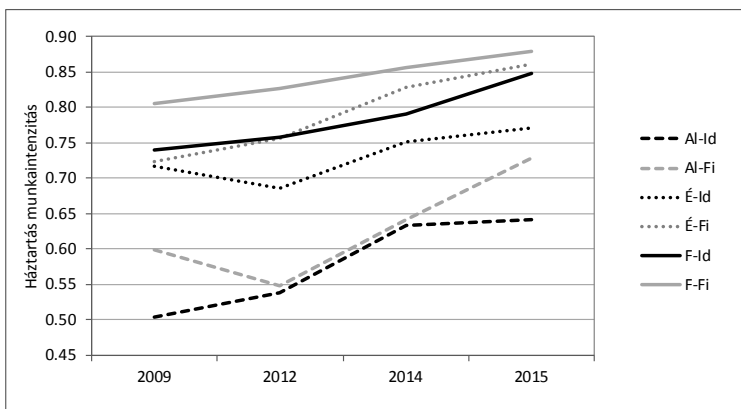
⁹ Az elemzés minden aktív korú, 1956–1984 között született személyre vonatkozik, vagyis a születési éven és az iskolai végzettségen alapú kohorszokban nem csak a háztartásfők adatai szerepelnek.

¹⁰ A továbbiakban az ábrákon, illetve a táblázatokban a hat kohorsz rövidített nevei szerepelnek majd. Az Al-Id, Al-Fi, É-Id, É-Fi, F-Id, F-Fi csoportnevek jelentése a következő: az első szótag az iskolai végzettségre (Al – alacsony, vagyis érettségi alatti, É – érettségi, F – felsőfokú végzettség), a rövidítés második része pedig az életkorra utal (Id – idősebb kohorsz, 1956–1969-es születésűek, Fi – fiatalabb kohorsz, 1970–1984-es születésűek).

5.1. A munkaintenzitás alakulása 2009 és 2015 között

Az átlagos munkaintenzitás az alacsonyan képzett kohorszokban volt a legalacsonyabb a vizsgált időszakban, különösen a válság idején. Az érettségivel alacsonyabb végzettségűek közül az idősebbek (1956–1969-esek) különösen sérülékenyek voltak, 2009-ben háztartásaikban átlagosan 0,50 volt a munkaintenzitás értéke. Fiatalabb társaiknál ugyanez az érték 0,60 volt, ami még mindig bőven elmarad az érettségivel rendelkezők munkaerő-piaci integrációjától (0,72 mind a két korosztályban). Hasonló értéket ért el a felsőfokú iskolát végzett idősebb (2009-ben 40–53 évesekből álló) kohorsz. A munkaerőpiachoz legszorosabban kapcsolódó kohorsz a fiatalabb (1970–1984-es), felsőfokú végzettségű csoport volt, 2009-ben 0,80-as átlagos háztartás munkaintenzitással. A további vizsgált években is ők maradtak a legtöbbet dolgozók, már 2012-re is javult a munkaerő-piaci helyzetük, és 2014–15-re szintén tovább nőtt a munkaintenzitásuk, egészen a 0,88-as értékig.

8. ábra. A különböző kohorszokban élők átlagos háztartás munkaintenzitása, 2009–2015



Forrás: saját számítás a TÁRKI Háztartás Monitor megfelelő évi adatfelvételein.

Jelmagyarázat: Al-Id: alsó fokú iskola – 1956–69 kohorsz; Al-Fi: alsó fokú iskola – 1970–84 kohorsz; É-Id: érettségizett – 1956-69 kohorsz; É-Fi: érettségizett – 1970–1984 kohorsz; F-Id: felsőfokú végzettség – 1956–69 kohorsz; F-Fi: felsőfokú végzettség – 1970–84 kohorsz.

A 2009-es mélypontról a 2012-re történt változás felemásan érintette a kohorszokat. Többségükben enyhén emelkedett a munkaintenzitás, ám az alacsonyabban képzett fiatalabbak átlagos munkaellátottsága csökkent. Így elvesztették előnyüket idősebb társaikhoz képest: a két kohorsz átlagos munka-

intenzitása 0,55 és 0,54 volt (fiatalabb és idősebb csoport). Szintén csökkent 2009–2012 között az érettségizett idősebbek jelenléte a munkaerőpiacon, 0,72-ről 0,69-re, míg a hasonlóan képzett fiatalabbak munkaellátottsága enyhén nőtt, így a két kohorsz közti távolság a közel nulláról 6 százalékpontra emelkedett. A felsőfokú végzettséggel rendelkezők mind a két csoportja kb. 2 százalékponttal növelte munkaintenzitását.

A 2012-ről 2014-re történt változások már egyértelműen jelzik a foglalkoztatás bővülését. A kedvező makrogazdasági környezet és a közfoglalkoztatás, közmunkaprogram mellett az összes kohorsz növelni tudta a háztartás átlagos munkaintenzitását. Különösen meredeken, több mint 9 százalékponttal emelkedett a mélyről induló, alacsonyan képzettek munkamennyisége mindkét kohorszban, így sikerült néhány százalékpontnyit lefaragni a jobban képzett csoportokkal szembeni lemaradásból. Az érettségizettek közül a fiatalabbak ismét jobban teljesítettek, 7,2 százalékpontot emelkedett a munkaintenzitásuk (0,83-ra), megelőzve így az idősebb diplomásokat. Ugyanakkor az idősebb érettségizett kohorsz is 6,5 százalékponttal erősítette munkaerő-piaci kötődését. A magasan képzettek korosztálytól függetlenül ismét hasonlóképpen, mintegy 3 százalékponttal tudták emelni munkaintenzitásukat.

A következő egy évben, 2014 és 2015 között, az összes kohorszban tovább nőtt valamivel az átlagos munkaintenzitás. Az enyhén növekvő dinamikából az alacsonyan képzett fiatalok és a magasan iskolázott idősebbek emelkedtek ki az átlagostól jelentősebb változással. Így az érettségivel nem rendelkezők között ismét szétnyílt az olló a fiatalabbak javára, akik elérték a 0,73-as átlagos munkaellátottságot, és ezzel a válság óta nem látott 4 százalékpontos távolságra kerültek az érettségizett, idősebb generációtól. A felsőfokú végzettséggel rendelkezők, valamint az érettségizett fiatalabb kohorsz teljesítménye konvergált, nagyon magas, 0,85–0,88 közötti a három csoport munkaintenzitása.

Összességében a magasabban képzett és a fiatalabb generációk erősebben voltak jelen a munkaerőpiacon, olyan háztartásokban éltek, amelyekben az aktív korú tagok többet dolgoztak. Ez igaz volt a válság időszakára és a kilábalás éveiben a fellendülés ütemére is érvényes volt az összefüggés. A két dimenzió (kor és iskola) közül is első sorban az iskolai végzettség látszott meghatározni a munkaerő-piaci szereplést.

5.2. A szegénységi kockázat és a jövedelmek alakulása 2009–2015 között

A szegénységi ráta kohorszönkénti alakulását ábrázoló grafikon (9. ábra) többé-kevésbé inverze a munkaintenzitást ábrázoló ábrának. Míg az előbb a végzettség és munkaellátottság pozitív, addig itt a végzettség és a szegény-

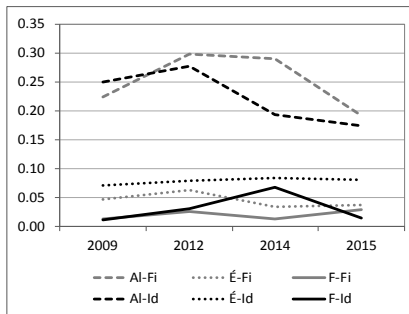
ségi kockázat erős negatív kapcsolata rajzolódott ki. Tehát legrosszabb helyzetben az *alacsonyán képzettek* voltak, akik a munkaerőpiacon is kevésbé tudtak jelen lenni, így 2009-ben a relatív jövedelmi szegénységi rátájuk 22% (fiatalabbak) és 25% (idősebbek) volt. 2012-re mind a két kohorszban még kiterjedtebbé vált a szegénység, különösen a fiatalabbaknál, akiknél a meredek munkaintenzitás-zuhanással párhuzamosan sokan a társadalom peremére csúsztak, közel 30% volt a szegénységi ráta, amely így az idősebb társaknál mért érték (28%) fölé kúszott. 2014-re csökkent a szegénység, bár ez a fiatalabbaknál csak egy alig 1 százalékpontos enyhülést jelentett az idősebbek 8 százalékpont fölötti javulásával szemben. Így a fiatalabbaknak továbbra is magas (2009-es érték feletti) esélyük volt szegénységben élni, annak ellenére, hogy 2012 és 2014 között idősebb társaikéhoz hasonló ütemben bővítették a munkakínálatukat, ami a csoporton belüli egyenlőtlen munkaerő-piaci teljesítményre utalhat. 2015-re már megközelítette egymást a két alacsonyán képzett csoport szegénysége, az idősebbek eleve alacsonyabb rátája tovább csökkent (17%-ra), a fiatalabbaké pedig (munkaintenzitásuk növelésével párhuzamosan) végre jelentős, majdnem 10 százalékpont eséssel 19%-on állapodott meg. A fiatalabb alacsonyán képezettek így csak kevéssel maradtak sérülékenyebbek az idősebbekhez képest, bár 2015-ben az átlagos munkaintenzitásuk már közel 9 százalékponttal meghaladta az idősebbekét. Ezt részben magyarázhatja az eltérő háztartás-összetétel és az is, hogy a tapasztaltabb idősebbek munkáját magasabb bérrel honorálták.

Az *élettségivel rendelkező* csoportok tagjainak helyzete nagyságrendekkel jobb volt az alacsony képzettségűekéhez képest, ebben az esetben a szegénység dinamikája is kevésbé volt volatilis 2009 és 2015 között. Itt az idősebb, 1956–69-es születésűek voltak veszélyeztetettebbek fiatalabb, 1970–1984-es társaikhoz képest: 2009-ben az előbbi kohorsz 7%-a, az utóbbinak 5%-a élt a szegénységi küszöb alatt. 2012-re mindkét csoportban 1 százalékponttal nőtt a ráta. A fiatalok esetében annak ellenére romlott a helyzet, hogy munkaintenzitásukat növelni tudták. A következő, 2012 és 2014 közti időszakban viszont a fiatalok továbbra is növekvő jelenléte a munkaerőpiacon már a szegénységi ráta csökkenésében is tükröződött, közel 3 százalékpont csökkenéssel kb. 3%-nál állt meg. Ezzel szemben az idősebb csoportban alig változott a mutató (7,9%-ról 8,3%-ra), így megnőtt a két közepesen képzett kohorsz közti távolság. A következő egy éves időszakban, 2014 és 2015 között már nem történt számottevő változás, az idősebbek szegénységi rátája 8%, a fiatalabbaké 3,7% volt.

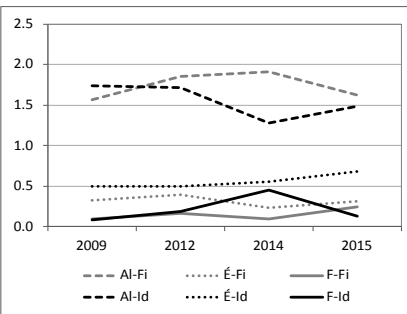
A *felsőfokú végzettséggel rendelkezők* a válságos években is csak kis eséllyel kerültek a szegénységi küszöb alá, 2009-ben a ráta mind a két korosztály esetében közel 1% volt, amely 2012-re az idősebbek körében 3,1%-ra, a fiatalabbaknál pedig 2,5%-ra nőtt. Vagyis a munkaintenzitás enyhe növekedése nem párosult a szegénységi ráta javulásával. A szegénységi ráta 2012

és 2014 között is csak a fiatalabb kohorsz esetében csökkent, az idősebbek mutatója 3,7 százalékponttal, 6,7%-ra emelkedett. A két korosztály szegénységdinamikája a hasonló ütemű munkaintenzitás-növelés mellett tért el egymástól. A diplomásokhoz képest kiugróan magas szegénységi ráta az idősebb kohorszban 2015-ben már ismét nagyon alacsony, 1,5% volt, a csökkenést részben a munkaintenzitás viszonylag meredek emelkedése magyarázza ebben az egy éves időszakban. A fiatalabbak szegénysége valamivel nőtt, de továbbra is alacsony szinten maradt, 2,9%.

9. ábra. A különböző kohorszokban élők szegénységi rátája, 2009–2015



10. ábra. A különböző kohorszokban élők szegénységi kockázata*, 2009–2015



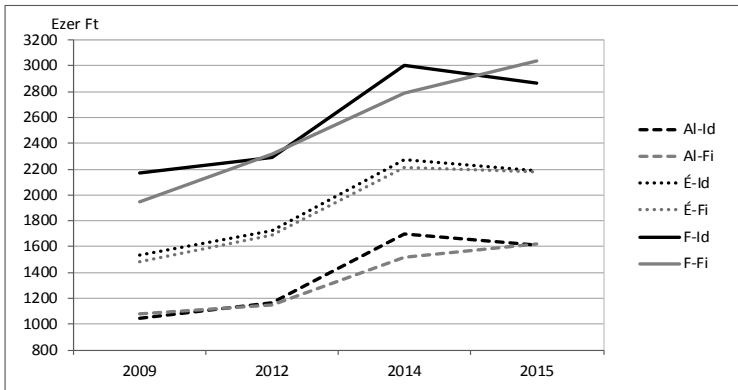
Forrás: saját számítás a TÁRKI Háztartás Monitor megfelelő évi adatfelvételein.

Megjegyzés: *Adott kohorsz szegénységi kockázata = az adott kohorsz és a 1956–1984-es születésű népesség szegénységi rátájának hányadosa. A rövidítések feloldását lásd a 8. ábra jelmagyarozatában.

A kohorszok szegénységi kockázatának alakulása egybevág a szegénységi ráták dinamikájával (10. ábra). A szegénységi kockázat csak az alacsonyan végzettek körében magasabb 1-nél, a magasan képzettek kockázata egyik évben sem haladta meg a 0,5-ös értéket. Az érettségivel nem rendelkezők közül a fiatalabb kohorsz lábalt ki nehezebben a válságból, 2012 és 2014 között még enyhén nőtt a szegénységi kockázatuk (megközelítette a 2,0-t), miközben az idősebbek kockázata 1,3-ra esett vissza. Az értékek 2015-re közeledtek egymáshoz, 1,5 körüli értéken álltak. A közepesen és magasan képzettek körében a fiatalabbak szegénységi kockázata volt kisebb és többé-kevésbé állandó. A felsőfokú végzettséggel rendelkezők idősebb csoportjának 2014-es értéke kiugró volt, a szegénységi ráta és kockázat is magasabb volt a megszokottnál, majd 2015-ben ismét alacsony volt a két index. Az érettségizettek között a fiatalabbak szegénységi kockázata volt alacsonyabb, a fiatalabbak és idősebb kohorszok közti kockázatkülönbség 2014-re 0,3-ra duzzadt a 2012-es 0,1-hez képest.

A relatív jövedelmi szegénység mellett érdemes az éves ekvivalens nettó háztartásjövedelem (folyó áron) változását is követni, amely nemcsak a jövedelemeloszlás alsó részéről ad képet. A grafikonon még határozottabban az iskolai végzettség szerint válnak szét a kohorszok, az iskolai végzettségen túl a korosztály jelentősége kisebbnek látszik 2009 és 2015 között. (11. ábra) Az alacsonyan képzettek háztartásjövedelme 2009-ben átlagosan 1 millió 62 ezer forint volt, míg az érettségizettek körében 1,5 millióra rúgott ez az érték. A fiatalabb diplomások csaknem 1,9 millió, az idősebbek 2,17 millió forint éves háztartásjövedelemmel rendelkeztek. A három év alatt, 2012-re a jövedelmek folyó áron enyhén növekedtek, kohorszonként ehhez hasonló ütemben. A 2012 és 2014 közötti ugrás már egyértelműen a válságot követő kedvező gazdasági környezetet tükrözi. Az alacsonyan képzettek közül az idősebbek tudták jobban növelni jövedelmüket (1,7 millió forint), és a magasan képzetteknel szintén az idősebbek jövedelme emelkedett meredekebben (az átlag közel 3 millió forint volt 2014-ben). A következő egy évben „fordult a kocka”, a magasan képzett kohorszok fiatalabbika 3 millió forint feletti átlagjövedelemmel megelőzte az idősebbet, akik körében átlagosan 2,87 millió forintra csökkent a háztartásjövedelem. Az érettségivel rendelkezők átlagjövedelme is csökkent, kb. 2,18 millió forint volt 2015-ben. Az alacsonyan végzettségűek közül a fiatalabbak behozták lemaradásukat az idősebbekhez képest, az előbbi kohorszban nőtt, az utóbbiban csökkent a jövedelem, a két csoport átlaga 1,6 millió forint volt.

11. ábra. A különböző kohorszokban élők átlagos éves, ekvivalens, nettó háztartásjövedelme, folyó áron, 2009–2015 (ezer Ft)



Forrás: saját számítás a TÁRKI Háztartás Monitor megfelelő évi adatfelvételein.
Megjegyzés: A rövidítések feloldását lásd a 8. ábra jelmagyarázatában.

A korosztályon és iskolai végzettségen alapuló kohorszok követése azt mutatja, hogy a magasabban képzettek sokkal mélyebben integráltak a munkaerőpiacon és nagyobb jólétben élnek. Vagyis a különböző munkaintenzitású háztartások jellemzése után a fordított nézőpontú, kohorsz-elemzés következtetései is hasonlóak, az iskolázottság fontosságára hívják fel a figyelmet.

6. Retrospektív kérdések a válságról – sokkok és megküzdési stratégiák a munkaerőpiacon

A 2015-ös Háztartás Monitor egy külön kérdésblokkot szánt arra, hogy feltárja, milyen sokkok érték a háztartásokat a válság során. A retrospektív kérdések egy része arról szólt, hogy milyen nehézségekkel kellett szembenéznie a háztartásnak 2007 óta, a másik része pedig azt térképezte fel, hogy a háztartások hogyan léptek fel a válság negatív hatásai ellen. A következőkben mind a sokkok, mind a „mentőakciók” közül a munkával, munkaerőpiacsal kapcsolatosakat elemezzük.

6.1. Sérülékenység, a háztartást ért sokkok

A gazdasági válság negatív hatásai a háztartásokat többek közt a munkaerőpiacon keresztül érték el. A recesszió állásvesztéssel, munkaidő-csökkenéssel járt, szűkült a munkaerő iránti kereslet. A 2015-ben megkérdezett 60 éven aluli népesség majdnem ötöde élt olyan háztartásban, ahol a háztartás fő keresője 2007 óta állás nélkül van. Még gyakoribb volt, hogy valamelyik másik (a fő keresőn kívül) háztartástag veszítette el a munkáját (23%). Sokkal ritkábban esett meg (3,8%) az, hogy valakinek csökkentették a munkaidéjét. (Az alacsony előfordulást részben az is magyarázhatja, hogy kevésbé súlyos sokkról van szó, így a felidézése is nehezebb lehetett.) A negatív munkaerőpiaci esetek többsége a válságosabb, 2007–2013 közötti időszakban fordult elő.

Megvizsgáltuk, hogy a 2009 és 2015 között követett, korosztály és iskolai végzettség alapú kohorszokat mennyire érintette a munkaerő-kereslet visszaesése. (Emlékeztetőül: 2015-ben az idősebb kohorszok tagjai 46–59, a fiatalabbak tagjai 31–45 évesek voltak.) Főként az alacsonyan képzett kohorszokra volt jellemző, hogy a háztartás fő keresője elveszítette az állását, az idősebb csoport 27%-ával, a fiatalabbak 26%-ával történt ilyesmi. A kohorszok tagjai által említett összes eset több mint 77%-a az alacsony iskolai végzettségűek csoportjában esett meg. A maradék 22–23%-ból az esetek kisebb része, kb. 6%-a a magasán képzettek háztartásaiban történt, 16%-a pedig az érettségizettek körében. 2007 óta minden tizedik érettségivel rendelkező tapasztalta

meg, hogy a háztartás fő keresője elvesztette munkáját. A következő kérdésnél, amely arra vonatkozott, hogy elvesztette-e más háztartástag is az állását a fő keresőn kívül, az arányok hasonlóak voltak mind a kohorszok között, mind a kohorszokon belül. A sokkal ritkábban előforduló munkaidő-csökkenés leginkább (több, mint 60%-ban) ismét az alacsonyán képzeteket érintette, a maradék eset azonban a munkahelyvesztés eloszlásához képest egyenletesebben oszlott meg az érettségizettek és a diplomások között.

1. táblázat. *A háztartást érő sokkok előfordulási aránya a 60 év alatti népességben (%)*

	Előfordult 2007 óta	Az esetek közül 2007–2013 között fordult elő
A háztartás fő keresője állás nélkülivé vált.	19,3	62,7
Valamelyik más háztartástag elvesztette az állását vagy állás nélkülivé vált.	23,0	51,1
Csökkentették valamelyik háztartástag munkaidejét.	3,8	50,5

Forrás: saját számítás a TÁRKI Háztartás Monitor 2015. évi adatfelvételén.

Az eredmények egybecsengenek a kohorszok 2009–2015 között követett munkaintenzitásra vonatkozó eredményeivel, ami egyfelől erősíti a retrospektív kérdések létjogosultságát, másfelől azt is mutathatja, hogy a kohorszokból elért minták évről évre valóban hasonlóak, és így összevethetőek. Mind a két nézőpont szerint erősebben sújtotta a válság az alacsonyabb státuszúakat.

2. táblázat. *A háztartást ért munkaerő-piaci sokkok előfordulása kohorszonként (%)*

Előfordult-e 2007 óta, hogy ...	AI-Id	AI-Fi	É-Id	É-Fi	F-Id	F-Fi	
... a háztartás fő keresője állás nélkülivé vált.	Esetek megoszlása a kohorszok között	38,7	38,9	6,3	9,9	2,3	4,0
	Érintettek aránya a kohorszon belül	27,2	26,3	9,6	11,1	5,9	6,6
... valamelyik más háztartástag elvesztette az állását vagy állás nélkülivé vált.	Esetek megoszlása a kohorszok között	37,0	39,2	9,2	6,9	4,3	3,4
	Érintettek aránya a kohorszon belül	30,3	30,8	16,3	9,0	13,0	6,6
... csökkentették valamelyik háztartástag munkaidejét.	Esetek megoszlása a kohorszok között	29,3	30,3	12,1	10,1	6,1	12,1
	Érintettek aránya a kohorszon belül	4,3	4,3	3,8	2,4	3,3	4,2

Forrás: saját számítás a TÁRKI Háztartás Monitor 2015. évi adatfelvételén.

Megjegyzés: A rövidítések feloldását lásd a 8. ábra jelmagyarázatában.

6.2. Küzdelem a válsággal, a háztartás munkakínálatának növelése

A válság okozta megélhetési nehézségekre többféle reakció adható a háztartásban: a fogyasztás csökkentése, a megtakarítások felélése vagy a bevételi források növelése. Ez utóbbinak egyik módja a munkavállalás, és így a munkajövedelem növelése. Azonban a háztartás növekvő munkakínálatát a piac nem feltétlen tudja befogadni. Részben ez állhat a 2007 óta történt munkavállalás alacsony esetszámai mögött. A válaszadók (60 év alattiak) 6,7%-a számolt be arról, hogy a válságra adott reakcióként munkába állt valaki a háztartásból, aki korábban nem dolgozott, és 8,5% arról, hogy valamelyik háztartástag plusz munkát, másodállást vállalt. 11,5% élt olyan háztartásban, ahol valaki túlórával tudta növelni munkakínálatát az állásában. A legtöbбек (13,1%) háztartása az otthoni munka, piacon kívüli termelés felé fordult. Ezek az arányok az állásvesztés gyakoriságához képest alacsonyak, főként akkor, ha figyelembe vesszük, hogy a felsorolt eseteknek rendre kb. ötöde-negyede-harmada fordult elő a válságosabb 2007–2013-as időszakban. Vagyis a zsugorodó munkaerőpiacokon a háztartások nehezen tudták emelni a munkaintenzitásukat.

3. táblázat. *A háztartás munkaintenzitás-növelő lépéseinek előfordulási aránya a 60 éven aluli népességben (%)*

	Előfordult 2007 óta	Az esetek közül 2007–2013 között fordult elő
A háztartásban felmerülő megélhetési nehézségek miatt munkát vállalt valaki, aki korábban nem dolgozott.	6,7	26,1
Valaki a háztartásban, aki korábban már dolgozott, megélhetési nehézségek miatt másodállást vagy pótlólagos munkát vállalt.	8,5	32,2
(A háztartásból valakinek) növekedett a munkaideje (túlórákat vagy pluszfeladatokat vállalt) abban az állásban, ahol dolgozott.	11,5	20,7
(Több) otthoni, saját termelésű terméket (pl.: gyümölcsöt, zöldséget, állatot) termeltek saját fogyasztásra vagy eladásra.	13,1	24,4

Forrás: saját számítás a TÁRKI Háztartás Monitor 2015. évi adatfelvételén.

Az eleve kis esetszámok eloszlása a kohorszok között erősen a válság által súlyosabban érintett, alacsony képzettségűek felé húz. A korábban nem dolgozók munkavállalása döntő többségben az alacsonyan képzett kohorszokban történt (különösen az idősebbek körében, ahol a válaszadók egytizedének

háztartásában előfordult ilyen). Másodállást is főként az ebbe a két csoportba tartozók vállaltak. A túlóra eloszlása is hasonló, bár kevésbé aránytalan, mint az előbb említett lépéseké; az esetek fele továbbra is az érettségivel nem rendelkező személyek háztartásában történt, 20-20% pedig a közepesen és a magasan képzettek körében, ahol főleg a fiatalabbak vállaltak túlórát. Ezekben a kohorszokon belül a válaszadók több mint egytizede számolt be túlóráról a háztartásban. Az otthoni termelés növelése egyértelműen az alacsonyabb képzettséggel rendelkezők reakciója volt a válságra: az esetek háromnegyede ezekhez a csoportokhoz köthető; közülük az idősebbek ötöde volt érintett.

4. táblázat. *A háztartás munkaintenzitás-növelő lépéseinek előfordulási aránya, kohorszonként, 2015 (%)*

		AI-Id	AI-Fi	É-Id	É-Fi	F-Id	F-Fi
A háztartásban felmerülő megélhetési nehézségek miatt munkát vállalt valaki, aki korábban nem dolgozott.	Megoszlás a kohorszok között	45,8	26,5	9,7	13,5	2,6	1,9
	Arány a kohorszon belül	10,5	5,8	4,8	5,0	2,2	1,0
Valaki a háztartásban, aki korábban már dolgozott, megélhetési nehézségek miatt másodállást vagy pótlólagos munkát vállalt.	Megoszlás a kohorszok között	32,3	31,8	6,5	18,4	6,0	5,1
	Arány a kohorszon belül	10,3	9,8	4,5	9,5	7,0	3,8
(A háztartásból valakinek) növekedett a munkaideje (túlórákat vagy pluszfeladatokot vállalt) abban az állásban, ahol dolgozott.	Megoszlás a kohorszok között	27,0	27,7	7,3	17,5	7,3	13,1
	Arány a kohorszon belül	10,9	10,8	6,4	11,3	10,8	12,5
(Több) otthoni, saját termelésű terméket (pl.: gyümölcsöt, zöldséget, állatot) termeltek saját fogyasztásra vagy eladásra.	Megoszlás a kohorszok között	41,6	33,4	11,9	9,6	1,7	1,7
	Arány a kohorszon belül	21,7	16,7	13,5	8,1	3,3	2,1

Forrás: saját számítás a TÁRKI Háztartás Monitor 2015. évi adatfelvételén.
Megjegyzés: A rövidítések feloldását lásd a 8. ábra jelmagyarázatában.

7. Összegzés

Magyarországon európai viszonylatban továbbra is alacsony a foglalkoztatottság és a munka eloszlása is egyenlőtlen, a válság idején pedig különösen az volt. A TÁRKI Háztartás Monitor 2009 és 2015 közötti adatfelvételei alapján 2009-ben az aktív korúak 18%-a élt nagyon alacsony és további 12% élt alacsony munkaintenzitású háztartásban. A munkaerőpiachoz gyengén kötődőek általában kevésbé képzettek és valamivel idősebbek, mint a munkerőpiacon erősebben integráltak. Főként az iskolai végzettség meghatározó, az alacsonyan és a magasán képzettek között permanens a szakadék, amely a válságos, zsugorodó munkaerőpiac mellett tovább mélyült. Az érettségivel nem rendelkezők nagyobb arányban számoltak be állásvesztésről a válság alatt és ennek megfelelően ebben a csoportban nagyobb arányban vállalt valamelyik háztartástag munkát a megélhetési nehézségek miatt. Azonban a munkahelyek megszűnéséhez képest ritkábban fordult elő, hogy a háztartás növelni tudta a munkaintenzitását. A nagyon magas munkaintenzitású háztartásban élők mindössze 1–4%-a rekedt a relatív jövedelmi szegénységi küszöb alatt, míg az alig dolgozó háztartásokban élők 46–65%-a élt szegénységben. Vagyis, bár a munka hatékony védelmet nyújt a szegénység ellen, recesszió idején a sérülékenyebb csoportok számára nehezen elérhető a munka által biztosított védőháló.

IRODALOM

- Bálint M. – Cseres-Gergely Zs. – Scharle Á. 2010: A magyarországi munkapiac 2009–2010-ben. In: In: Fazekas K. – Molnár Gy. szerk.: Munkaerőpiaci tükrök 2010. Közelkép: A válság munkaerőpiaci hatásai. MTA KRTK Közgazdaságtudományi Intézet, 15–37. p. http://www.mtaki.hu/file/download/mt_2010_hun/egyben.pdf
- Bennett, F. 2016: Unpacking 'In-work poverty'. Lecture on the Social Situation Monitor Seminar on Making Work Pay, 25 May 2016, Brussels.
- Bryan, M. L. – S. Longhi 2013: Couples' labour supply responses to job loss: Boom and recession compared. IZA Discussion Paper, No. 7775. <https://www.econstor.eu/bitstream/10419/89887/1/dp7775.pdf> (Letöltés dátuma: 2016. 05. 27.)
- Chiappori, P.-A. 1988: Rational household labor supply. *Econometrica*, vol. 56, no. 1, 63–89. p.
- Chiappori, P.-A. 1992: Collective labor supply and welfare. *Journal of Political Economy*, vol. 100, no. 3, 437–467. p.
- Corluy, V. – F. Vandenbroucke 2014: Individual employment, household employment, and risk of poverty in the European Union. A decomposition analysis. In: B. Cantillon – F. Vandenbroucke eds. 2014: Reconciling work and poverty reduction. How successful are European welfare states? Oxford: Oxford University Press, 94–130. p.
- Eppich Gy. – Köllő J. 2014: Foglalkoztatás a válság előtt, közben és után. In: Kolosi T. – Tóth I. Gy. szerk.: Társadalmi riport 2014. Budapest: TÁRKI, 157–177. p.
- Eurostat 2016a: Employment and activity by sex and age – annual data. http://ec.europa.eu/eurostat/en/web/products-datasets/-/LFSI_EMP_A (Letöltés dátuma: 2016. 05. 05.)

- Eurostat 2016b: Unemployment by sex and age – annual average. http://ec.europa.eu/eurostat/en/web/products-datasets/-/UNE_RT_A (Letöltés dátuma: 2016. 06. 20.)
- Eurostat 2016c: People living in households with very low work intensity. <http://ec.europa.eu/eurostat/tgm/table.do?tab=table&init=1&plugin=1&language=en&pcode=tipslc40> (Letöltés dátuma: 2016. 06. 16.)
- Gábos, A. – Branyiczki R. – Lange B. – Tóth I. Gy. 2015: Employment and poverty dynamics in the EU countries before, during and after the crisis. ImPRovE Discussion Paper No. 15/06. Antwerp.
- Gábos A. – Szívós P. – Tátrai A. 2014: Jövedelmi szegénység és társadalmi kirekesztettség jellemzői Magyarországon. In: Szívós P. – Tóth I. Gy. szerk: Jól nézünk ki (...?) Háztartások helyzete a válság után. TÁRKI Monitor Jelentések 2014. Budapest: TÁRKI, 44–71. p.
- Jenkins, S. P. – A. Brandolini – J. Micklewright – B. Nolan 2013: The great recession and the distribution of household income in 21 countries. In: Jenkins, S. P. – A. Brandolini – J. Micklewright – B. Nolan eds.: The great recession and the distribution of household income Oxford: Oxford University Press.
- Marx, I. – J. Horemans – S. Marchal – T. Van Rie – V. Corluy 2013: Towards a better marriage between job growth and poverty reduction. Growing Inequalities' Impacts, GINI Policy Paper, No. 5. http://www.gini-research.org/system/uploads/568/original/GINI_Policy_Paper_5.pdf?1384954573 (Letöltés dátuma: 2016. 06. 16.)
- Medgyesi M. – Simonovits B. – Bernát A. 2014: Társadalmi sérülékenység: vagyoni helyzet, eladósodottság, megélhetési nehézségek. In: Szívós P. – Tóth I. Gy. szerk.: Jól nézünk ki (...?) Háztartások helyzete a válság után. TÁRKI Monitor Jelentések 2014. Budapest: TÁRKI, 86–103. p.
- Stephens, M. 2001: Worker Displacement and the Added Worker Effect. NBER Working Paper No. 8260. <http://www.nber.org/papers/w8260.pdf> (Letöltés dátuma: 2016. 06. 24.)
- Stiglitz, J. E. – A. Sen – J-P. Fitoussi 2009: Report by the commission on the measurement of economic performance and social progress. Commission on the Measurement of Economic Performance and Social Progress. http://www.insee.fr/fr/publications-et-services/dossiers_web/stiglitz/doc-commission/RAPPORT_anglais.pdf (Letöltés dátuma: 2016. 07. 06.)
- TÁRKI 2016: Makro sokkok – mikro válaszok: sikeres és sikertelen háztartási alkalmazkodás a válság idején Magyarországon. A TÁRKI Háztartás Monitor kutatás gyorsjelentése. Kézirat.