

Mennyit nőtt a foglalkoztatás 2008 óta Magyarországon?

Scharle Ágota¹

A magyar foglalkoztatási mutatók 2010 óta folyamatosan javulnak. Valódi-e ez a megfigyelt növekedés vagy statisztikai látszat? Mennyiben tulajdonítható a javulás a demográfiai folyamatoknak és mennyiben a szakpolitikai lépéseknek? E tanulmány ezekre a kérdésekre keresi a választ a munkapiaci mutatókat szépítő tényezők kiszűrésével, illetve a foglalkoztatási ráta időbeli és országok közötti eltéréseinek vizsgálatával.

1. Hogyan változott a foglalkoztatás és a munkanélküliség a válság óta?

A KSH adatai szerint a magyar foglalkoztatási mutatók 2010 óta folyamatosan javulnak, és 2013 óta különösen látványos a növekedés. A válság előtti években 57% körül mozgott a 15–64 éves népesség foglalkoztatási rátája, amit a KSH-adatok szerint 2012-ben sikerült újra elérni (1. ábra). A munkanélküliség alakulása hasonlóan biztató: a globális válság éveiben a 11-12% körül mozgó mutató 2013. második felében már nem érte el a 10%-ot és 2014-ben visszatért a válság előtti 7-8% körüli szintre (2. ábra).

Ezeket a biztató adatokat három tényező is megszépíthette – a javulás lehetséges okainak firtatása előtt tehát érdemes tisztázni, hogy pontosan milyen mértékben. A három tényező a torzítás mértékének sorrendjében:

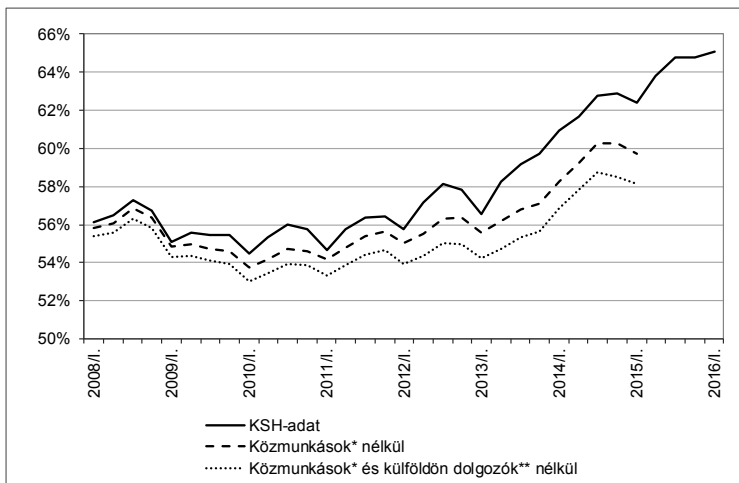
- a közfoglalkoztatás bővülése, illetve a képzésen résztvevő közfoglalkoztatottak statisztikai számbavételének módja;
- a külföldön dolgozók számának növekedése;
- az adatfelvétel mintájának változása.

A *Társadalmi Riport* előző kötetében Eppich és Köllő (2014) részletesen ismertette a *KSH Munkaerő-felmérés (MEF)* kérdőívében, illetve mintavételi eljárásában történt változásokat, amelyek a torzítást okozhatják, így itt ezekre

¹ A szerző köszöni Csillag Márton hasznos észrevételeit és Molnár Tamás közreműködését a számítások elkészítésében.

csak röviden utalunk, és elsősorban az első két torzítás mértékének alakulására összpontosítunk.

1. ábra. Foglalkoztatási ráta a 15–64 éves magyarországi népességben, 2008–2016. I. negyedév (%)



Forrás: 2015/I. negyedévig: saját számítás a KSH Munkaerő-felmérés alapján. 2015/II. és 2016/I. negyedéve között: KSH Statad. A közmunkások és a külföldön dolgozók létszámának kiszámításához szükséges egyéni adatok csak 2015 elejéig állnak rendelkezésünkre.

Megjegyzés: *2011 előtt közhasznú és közcélú munkán foglalkoztatottak, 2011-től közfoglalkoztatottak. A ráta nevezője mindegyik esetben a 15–64 éves népesség. ** Itt csak azokat a külföldön dolgozókat tekintjük, akik a Munkaerő-felmérésben foglalkoztatottnak számítanak, és így a hivatalos foglalkoztatási statisztikát javítják, miközben munkahelyük külföldön van.

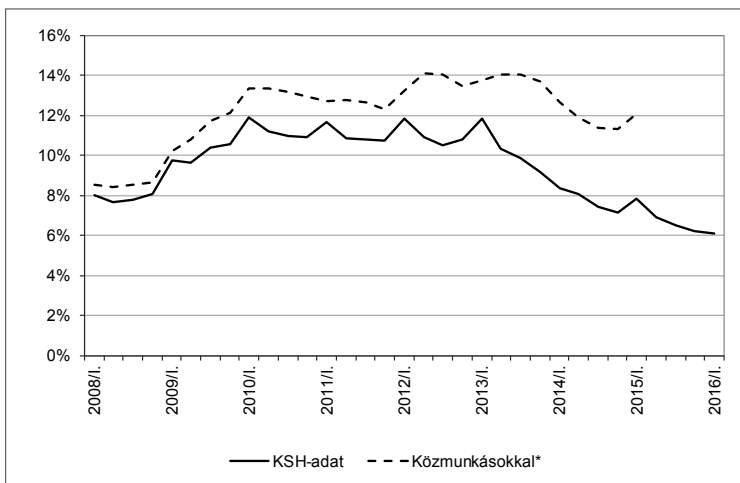
A torzítás első forrása, a közfoglalkoztatás² kétféle módon is javította az utóbbi évek foglalkoztatási statisztikáját. Egyrészt a korábbi, évi 35 ezer körülihez képest 2009-től egyre többet költött erre a programra a kormány, és így fokozatosan 200 ezer fölé³ emelkedett a közmunkások éves átlagos

² A közmunka, közmunkás és közfoglalkoztatás kifejezéseket azonos értelemben használjuk, azokra a tartós munkanélküliek számára indított foglalkoztatási programokra (illetve résztvevőikre), amelyeket az állami költségvetés finanszíroz és a segélyt igénylők számára kötelezően előírják a részvétel.

³ A Belügyminisztérium közlése szerint 2015-ben 208 ezren dolgoztak közfoglalkoztatottként Magyarországon és 2016 első négy hónapjában mintegy 20%-kal emelkedett tovább a létszám (http://kozfoglalkoztatatas.kormany.hu/kozfoglalkoztatatas.kormany.hu/download/f/45/71000/k%C3%B6zfoglalkoztat%C3%A1s%20id%C5%91sora_2013_2016.xlsx (Letöltés dátuma: 2016. 06. 29.)

létszáma. Az utolsó évben megfigyelt emelkedés egy része abból származott, hogy a korábbi gyakorlattól eltérően 2014-től a téli hónapokban sem csökkent a létszám, mert a közmunkásoknak munka helyett képzést vagy hideg időben is végezhető munkát szerveztek (Busch 2015; Bördös 2015). Másrészt 2014-től más módszerrel kérdez rá a MEF kérdőíve a közfoglalkoztatásra, és így azok is foglalkoztatottnak számítanak, akik a referenciahéten nem dolgoztak, de közfoglalkoztatás keretében képzést kaptak.⁴

2. ábra. Munkanélküliségi ráta a 15–64 éves magyarországi népességben, 2008–2016. I. negyedév (%)



Forrás: 2015/I. negyedévéig: saját számítás a KSH Munkaerő-felmérés alapján. 2015/II. és 2016/I. negyedéve között: KSH Stadat.

Megjegyzés: *2011 előtt közhasznú és közcélú munkán foglalkoztatottak, 2011-től közfoglalkoztatottak. A ráta nevezője a KSH-adat esetében a munkanélküliek, illetve a foglalkoztatottak közmunkásokkal és külföldön dolgozókkal együtt számított összege, a közmunkásokkal együtt mért ráta esetében pedig a munkanélküliek, illetve a foglalkoztatottak közmunkásokkal (de külföldön dolgozók nélkül) együtt számított összege.

Bár a KSH eljárásának megalapozottságához nem fér kétség, a közmunkások besorolása a foglalkoztatottak közé torzítást jelent abban az értelemben, hogy ezáltal a foglalkoztatási rátát a munkaerőpiac autonóm folyamatai

⁴ Ez egyébként megfelel az Eurostat ajánlásának, mely szerint a képzésben résztvevő alkalmazottakat foglalkoztatottnak kell tekinteni, amennyiben a képzés idejére fizetést vagy más ellátást kapnak (Eurostat 2016: 22.). Lásd még Bördös–Busch (2015).

mellett az állam adminisztratív jellegű beavatkozása is befolyásolja.⁵ Egy közmunka nélküli piacon a munkaerő kereslete és kínálata alakítja ki a béreket és a foglalkoztatási szintet. A közmunkások azonban nem a bérek alapján választják több lehetőség közül a közmunkát, hanem a munkaügyi kirendeltség ajánlata alapján döntenek: ha van piaci munkahely, akkor azt kell elfogadniuk, ha nincs, akkor a közmunkát. Abban az esetben, ha a közmunkát elutasítják, akkor nemcsak bért nem kapnak (a többi álláskereső egy valódi állás esetében mindössze ennyit veszít⁶), hanem segélyüket is elveszítik. A közmunka kereslete sem a piaci vagy társadalmi igényeket tükrözi: a közmunkát szervező önkormányzatok nem a helyi közösség szükségletei szerint döntenek el, hogy milyen szolgáltatások nyújtásához van szükségük hány közmunkásra, hanem fordítva, a Belügyminisztérium által kiadott létszámkeretet igyekeznek az adott korlátok között értelmesen felhasználni. Azaz, bár a közmunkások bizonyára termelnek valamennyi értéket, a létszámukat nem az határozza meg, hogy erre az értékre mekkora a piaci vagy társadalmi igény, hanem az, hogy az állam éppen mennyi pénzt fordít a közmunkaprogramokra, és hogyan alakítja a közfoglalkoztatási jogviszony szabályozását.

Ha arra vagyunk kíváncsiak, hogy a munkaerő iránti piaci kereslet és kínálat hogyan alakult, akkor a közmunkások nélkül kell kiszámítanunk a foglalkoztatási mutatót. Az 1. ábra azt mutatja, hogy az így számított foglalkoztatási ráta a KSH által publikálthoz képest csak öt negyedével később, 2013 őszén érte el a válság előtt mért 57% körüli szintet. Az utolsó hét megfigyelt negyedévben a kétféleképpen számított ráta közötti eltérés a közmunka program bővülése és a kérdésési mód megváltozása miatt jóval nagyobb, mint korábban. A 2015. I. negyedévi foglalkoztatási ráta közmunkások nélkül a hivatalos 62,4% helyett 59,7% volt. Ha a közmunkásokat foglalkoztatott helyett munkanélkülinek tekintjük, az a munkanélküli rátát is megváltoztatja: ahogy a 2. ábra mutatja, ezzel az eljárással 7,8% helyett 12,1%-osnak mérnénk a munkanélküliséget 2015 elején.

Az adatszépítés második forrása az, hogy a MEF alapján számított foglalkoztatási ráta nem kizárólag a Magyarországon dolgozókat méri. A MEF a külföldön dolgozók közül azokat veszi számba, akik még kötődnek egy magyarországi lakásban élő háztartáshoz. A külföldön élő családtagokat a kérdezőbiztosok akkor tekintik a háztartás tagjának, ha „időről időre haza-

⁵ A kérdés adminisztratív jellegét mutatja, hogy a statisztikai besorolás megváltozna, ha a közmunkások nem bért, hanem emelt összegű segélyt kapnának. Szlovákiában például az utóbbi megoldást választották, ezért ott a közmunkások nem számítanak foglalkoztatottnak (Scharle 2015).

⁶ Itt arra az esetre gondoljunk, amikor a munkanélküli saját maga informálódik és talál 'valódi' álláslehetőségeket. Köztes esetnek számít az, amikor a 'valódi' munkahelyet a munkaügyi kirendeltség ajánlja fel az álláskeresőnek: ilyenkor szintén előfordulhat, hogy az elutasítás a járadék (vagy a segély) elvesztésével jár.

térnek, s a háztartás jövedelméhez keresetükkel hozzájárulnak” (KSH 2011).⁷ Ha tehát a háztartások jövedelmi helyzetét vizsgáljuk, ezeket a családtagokat is figyelembe kell venni. Ha azonban a magyar munkapiac helyzetét vagy a magyar foglalkoztatáspolitikát sikerességét kívánjuk felmérni, akkor járunk el helyesen, ha ezeket a munkavállalókat kivesszük a foglalkoztatottak közül. Az 1. ábra azt mutatja, hogy a közmunkásokat és a külföldön dolgozókat is leszámítva, a foglalkoztatási ráta 2010-ben, a mélyponton 53,6%-ra esett vissza, csak 2014 tavaszán haladta meg először az 57%-ot, és 2015 elején 58,1%-ra emelkedett. Mivel nincs alapunk azt feltételezni, hogy a külföldön dolgozók többsége, ha itthon marad, munkanélküli lenne, a munkanélküliségi rátát érintő torzításról nem készítettünk számítást.

A külföldi munkavállalás elvileg negatív irányba is torzíthatná a MEF-ben mért foglalkoztatást, ha sok és növekvő számú külföldi ingázna magyarországi munkahelyre külföldi lakóhelyről, hiszen ők nem jelennének meg a MEF-ben, miközben magyarországi munkáltatók által létrehozott állásokat töltenek be.⁸ Bár a határszéleken nem ritka a napi ingázás, az ide ingázó külföldiek létszáma csekély. A kiadott munkavállalási engedélyek száma, a népszámlálások és a MEF adatai mind arra utalnak, hogy az itt dolgozó külföldiek (ingázók és itt lakók) létszáma az utóbbi években stagnált vagy enyhén csökkent (Lakatos 2015).

Végül harmadik forrásként meg kell említenünk a MEF mintavételi eljárásának változását is, amely 2014 elején történt, és az egyik lehetséges magyarázatot adja a foglalkoztatotti létszám 2013. IV. és 2014. I. negyedéve között megfigyelt ugrásszerű emelkedésére. Mint azt Eppich és Köllő (2014) megállapítja, e két negyedév között 4015 ezer főről 4078 ezer főre, azaz 63 ezerrel nőtt a foglalkoztatottak száma. Ez önmagában is jelentős mértékű emelkedést jelent, de különösen annak fényében az, hogy az elmúlt 15 évben az első negyedévi adat még egyszer sem mutatott érdemi emelkedést, sőt, többnyire csökkenni szokott. A foglalkoztatotti létszám emelkedésének közel harmada a téli közmunkával magyarázható. További kutatások szükségesek annak megállapításához, hogy a minta változása mennyit magyaráz a fennmaradó mintegy 45 ezer fős emelkedésből.

Így mindhárom torzítási forrást kiszűrve a foglalkoztatási ráta 2015 elején valahol 57,4% és 58,1% között lehet. A valódi, szállítás nélküli foglalkoztatási mutatók tehát 2010 óta lassan, de javultak, és 2014-ben a korábbinál nagyobb volt a növekedés. A válság előtti években mért 57% körüli foglalkoztatási rátát 2014-ben sikerült újra elérni. A munkanélküliség alakulása kevésbé biztató: a globális válság éveiben 13-14% körül mozgó mutató csak

⁷ A MEF egyéni szintű adataiban a munkáltató telephelye alapján lehet azonosítani a külföldön dolgozókat (Lakatos 2015).

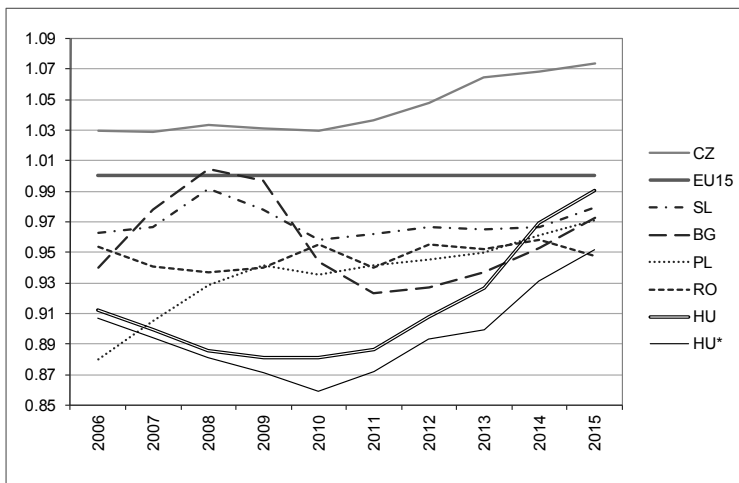
⁸ Azok a külföldiek, akik Magyarországon laknak, a MEF-mintába is bekerülnek és a MEF által mért foglalkoztatotti létszámba is beleszámítják őket (Lakatos 2015).

2014 első felében kezdett csökkenni, és továbbra is csaknem másfélszerese a válság előtti 7-8% körüli szintnek (2. ábra).

2. Hogyan változott a magyarországi foglalkoztatás az elmúlt tíz évben a visegrádi országokhoz képest?

Ha a hivatalos KSH-adatoknál szerényebb mértékben is, a magyarországi foglalkoztatás jelentős emelkedést mutat az elmúlt öt évben: a válság 2010-es mélypontjához képest: 2015 elejére 4-4,5%-kal emelkedett a foglalkoztatottak aránya. Ez a teljesítmény a kelet-európai mezőnyben is figyelemre méltó (3. ábra).

3. ábra. A foglalkoztatási ráta alakulása Magyarországon és néhány kelet-európai országban a 25–64 éves népességben az EU15 átlagához képest, 2006–2015



Forrás: saját számítás Eurostat online Labour Force Survey (lfsa_ergaed) adatok alapján. A külföldön dolgozókkal együtt.

Megjegyzés: *magyar adat közmunkások beszámítása nélkül.

A 3. ábra az Eurostat adatai alapján (Magyarország esetében ezek a MEF-en alapulnak) mutatja Magyarország és kelet-európai versenytársainak foglalkoztatási rátáját. Ez esetben a 25–64 éves korcsoportot tekintjük: ez nagyrészt kiszűri a továbbtanuló fiatalok arányának országok és évek közötti eltéréseit. A 2006 és 2015 között eltelt tíz évben az Európai Unió 15 régi

tagországaiban 71,8% körül ingadozott a foglalkoztatási ráta. A válság mélypontján mért 71,4%-hoz képest 2015-re 1 százalékponttal javult, 72,4%-ra. Kelet-európai versenytársaink munkapiaca – Lengyelországot kivéve – jobb helyzetben volt a válság előtt, mint Magyarországé. A 2006 és 2015 között eltelt tíz év alatt csak a román mutató stagnált, Bulgária, Lengyelország, és Szlovákia a válság utáni években fokozatosan felzárkózott a régi EU-tagországekhoz, Csehország pedig tovább növelte előnyét.

A válságot követő időszak magyar teljesítményének megítélése attól függ, hogy melyik mutatót tekintjük. A hivatalos adat szerint Magyarország nem csak elérte, de le is hagyta a régiós versenytársakat, a közfoglalkoztatottak nélküli adat szerint viszont eddig csak Romániát sikerült utolérni.

Jogos-e az utóbbi, torzítás nélküli mutatót összevetni a többi ország hivatalos adatával? Nyilván csak akkor az, ha a többi országban elhanyagolható nagyságú a közmunkások aránya, márpedig az 1. táblázat szerint a válság utáni években nagyjából ez a helyzet. A munkaképes korú népességhez képest a közmunkások aránya (Magyarországot kivéve) 0,5% alatt volt a szóban forgó országok és a vizsgált évek többségében,⁹ ami jóval kisebb, mint a magyar foglalkoztatási ráta lemaradása.

1. táblázat. *Közmunkások aránya egyes országokban a 25–64 éves népességben, 2006–2014 (%)*

	2006	2007	2008	2009	2010	2011	2012	2013	2014
Magyarország	0,40*	0,40*	0,40*	0,74	1,58	1,04	1,01	1,97	2,72
Szlovákia**	3,04	1,89	1,69	0,63	1,20	0,41	0,31	0,23	0,52
Bulgária	1,71	0,98	1,43	0,99	0,39	0,24	0,40	0,95	0,35
Csehország	0,14	0,10	0,12	0,16	0,18	0,13	0,10	0,22	0,24
Lengyelország	0,04	0,05	0,05	0,05	0,07	0,03	0,05	0,04	0,05
Írország	1,02	0,98	0,99	1,00	0,98	1,08	1,04	1,19	n.a.
EU15	0,30	0,32	0,28	0,26	n.a.	n.a.	n.a.	n.a.	n.a.
Románia	0,13	0,15	0,08	0,05	0,05	0,00	0,00	0,00	0,00

Forrás: Eurostat online (LMP participants by type of action, lmp_partsumm).

Megjegyzés: *saját becslés, a közmunkások teljes létszáma (15–64 évesek) alapján. ** Szlovákiában a közmunkások nem számítanak foglalkoztatottnak. n.a.: nincs adat.

A régiós verseny mérlegét tehát röviden így foglalhatjuk össze: a csehek megőrizték jelentős előnyüket, a lengyelek lehagytak bennünket, Szlovákia

⁹ A másik kivétel Írország: az írországi adat azért szerepel a táblázatban, mert az EU15 körében itt a legnagyobb a közmunkások aránya, ami nagyjából stabilan 1% körül mozog. Az EU15-országok közfoglalkoztatotti arányának átlaga a válság utáni évekre nem áll rendelkezésre, de feltételezhető, hogy a korábbi évekre jellemző, jóval 0,5% alatti értéken maradt.

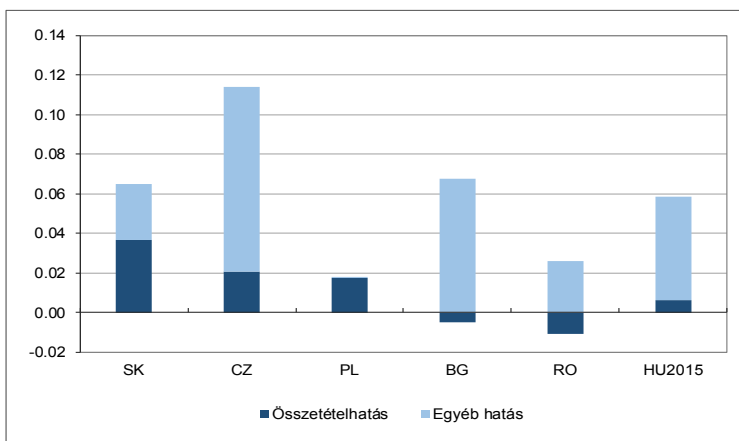
és Bulgária előnyéből lefaragtunk egy keveset, és utolértük a stagnáló Romániát.

3. Miben tér el a magyartól a cseh és a lengyel munkaerő?

Mint az előző részben említettük, a magyar foglalkoztatási szint már a válság előtt is alacsonyabb volt a régiós versenytársakénál. Ez részben a munkaerő kedvezőtlenebb összetételével, részben pedig a keresletet és kínálatot alakító szakpolitikák és az általános gazdasági környezet különbözőségével magyarázható. A munkaerő összetételének eltérései külön figyelmet érdemelnek, mivel ezek rövid távon nehezen változtathatók, illetve nagyrészt nem az aktuális szakpolitika függvényében változnak. Ugyanakkor, a demográfiai hatások kiszűrése után világosabban látszik, hogy a foglalkoztatási szint javulásából mennyi tulajdonítható a szakpolitika szerencsés alakításának.

A 4. ábra azt mutatja meg, hogy a 2008-as foglalkoztatási szintben megfigyelt (országok közötti) különbségek mekkora része tulajdonítható a népesség eltérő demográfiai összetételének. Az utolsó oszlopban pedig azt látjuk, hogy Magyarországon a 2008. I. negyedéve és a 2015. I. negyedéve között mért javulásból mennyi magyarázható demográfiai folyamatokkal.

4. ábra. A foglalkoztatási szint országok közötti eltéréseinek felbontása, 2008. I. negyedév



Forrás: saját számítás az EU Labour Force Survey, illetve a KSH MEF 2008. és 2015. évi egyéni szintű adatai alapján.

Megjegyzés: A magyar foglalkoztatási szint a közfoglalkoztatottakkal együtt, de diákok nélkül számítva. A részletes eredményeket lásd a tanulmány Függelékének F2. táblázatában.

Az ábra alapjául szolgáló számítás az *EU Labour Force Survey (LFS)* 2008. I. negyedévi adatai, illetve a két év magyar adatainak összevetése esetében a KSH MEF 2008. és 2015. I. negyedévi adatok alapján készült, Oaxaca–Blinder dekompozíciós eljárással. Mivel itt az egyéni adatok is rendelkezésre álltak, a továbbtanuló fiatalokat ki tudtuk venni a mintából, és így a 15–64 éves népességre készült a becslés. Az LFS-ben a közmunkások az adott ország adminisztratív gyakorlatát követve foglalkoztatottként (például Bulgáriában és Magyarországon) vagy munkanélküliként (például Szlovákiában) szerepelnek.

A demográfiai összetétel a korcsoportok (tíz évenkénti bontásban) és az iskolázottság (alap-, közép- és felsőfok bontásban) eloszlását ragadja meg, a férfiakra és a nőkre külön-külön számítva. Az ábrában az összetétel komponens azt mutatja meg, hogy népesség életkor és iskolázottság szerinti összetételében mért eltérés mennyit magyaráz a foglalkoztatási rátában megfigyelt különbségből. Az egyéb komponens rész az ún. paraméter hatást és a konstans is magába foglalja. A paraméter hatás az egyes demográfiai csoportokon belül megfigyelt foglalkoztatási különbséget, a konstans pedig az ezektől független, általános szintbeli eltérést ragadja meg. Például, ha a cseh munkavállalók iskolázottabbak, mint a magyarok, akkor ezt az összetételhatásban látjuk, ha az iskolázatlan cseh munkavállalók foglalkoztatási rátája nagyobb, mint az iskolázatlan magyaroké, ezt az egyéb hatás mutatja. Ha a cseh munkavállalók iskolázottságtól, kortól és nemtől függetlenül nagyobb arányban dolgoznak, mint a magyarok, az a konstansban jelenik meg.¹⁰

A visegrádi országokkal összevetve a népesség demográfiai összetétele 2-4 százalékpontot magyaráz a magyar foglalkoztatási szint lemaradásából. A fő különbség az, hogy a cseh, lengyel és szlovák népességben nagyobb a középfokú végzettséggel rendelkezők aránya, mint Magyarországon (férfiak és nők esetében egyaránt). A szlovák és a lengyel összevetésben ez a különbség nagyrészt meg is magyarázza a foglalkoztatási szint eltérését, míg a cseh–magyar eltérésben az egyéb komponens is jelentős, és a konstans, vagyis egy általános szintbeli eltérés húzódik meg mögötte.

A bolgár és a román esetben az összetételhatás negatív, azaz a népesség iskolázottsága alapján 0,5-1 százalékponttal kisebb lenne a foglalkoztatás ezekben az országokban, mint Magyarországon, amit azonban ellensúlyoz az egyéb komponens. Bulgária esetében ez utóbbi a paraméter hatásból származik, azon belül is az idősebbek (és különösen a férfiak) nagyobb aktivitásából, míg Románia esetében a konstans hatásából.

A munkaerő iskolázottság szerinti összetételét rövid távon nehéz jelentősen javítani, hiszen az oktatási reformok csak a pályakezdő évfazatokat érintik, így teljes beérésük nagyjából 50 évet igényel. A 4. ábra utolsó oszlopa azt mutatja, hogy 2008 és 2015 között javult ugyan a magyar népesség ösz-

¹⁰ A 4. ábrában az áttekinthetőség érdekében az utóbbi két hatást összevontuk.

szetetele, de ez 0,5 százalékpontot sem javított a foglalkoztatási rátán. Fel-
nőttképzéssel felgyorsítható lenne a javulás, hiszen az az idősebb évjáratok
iskolázottságát is emeli, ugyanakkor költségesebb is. A magyar munkaerő
összetételéből adódó 2-4 százalékpontos hátrány csökkentését tehát hosszú
távon az érettségit adó¹¹ középfokú iskolák elérhetőségének növelése, rövid
távon pedig a közmunka helyett a „második esély iskolák” és a “Lépj egyet
előre” típusú képzések¹² bővítése tenné lehetővé. Ennek hiányában a munka-
erő-összetételből adódó lemaradás növekedni fog, mivel a versenytársak kö-
zép fokú oktatási intézményei kevésbé szelektívek, azaz a hátrányos helyzetű
diákok számára is elérhetőek (Csillag szerk. 2015).

A bolgár és különösen a cseh példa ugyanakkor azt mutatja, hogy adott
munkaerő-összetétel mellett a hatékony szakpolitikák és/vagy a kedvező üz-
leti és szabályozási környezet jelentős, akár 7-9 százalékpontos előnyt is je-
lenthet a foglalkoztatás szintjében.¹³ Bulgáriának például Magyarországhoz
képest 4 százalékpontos előnyt jelent a 2000-ben elindított nyugdíjreform,
amely 60-ról 63 évre emelte a férfiak nyugdíjkorhatárát és megszigorította
a korai nyugdíjazást (Domeland *et al.* 2013). Ennek nyomán a tényleges
nyugdíjbavonulás átlagos életkora 2003 és 2008 között 8 évnnyit (56,8 évről
64,9 évre), míg Magyarországon, ugyanezen öt év alatt egy évnnyit sem (58,8
évről 59,5 évre) emelkedett.¹⁴

4. A foglalkoztatás 2008 és 2015 közötti növekedésének dekompozíciója Magyarországon

Mi mozgatta a foglalkoztatás 2008 és 2015 között megfigyelt növekedését
Magyarországon? Mennyit magyaráz belőle a népesség iskolázottságának ja-
vulása és mennyit a szakpolitikai lépések, illetve az általános gazdasági hely-
zet? Az oksági összefüggések vizsgálatára itt nem vállalkozunk: az előző fe-
jezetben már alkalmazott dekompozíciós eljárás alapján fogunk következtetni
a demográfiai folyamatok, illetve a szakpolitikai lépések relatív hozamára.

¹¹ Az érettségi (szemben az alapkészségeket kevésbé fejlesztő és a továbbtanulás felé vezető utat
elzáró szakiskolai képzés) munkapiaci hozamáról lásd Hajdu *et al.* (2015).

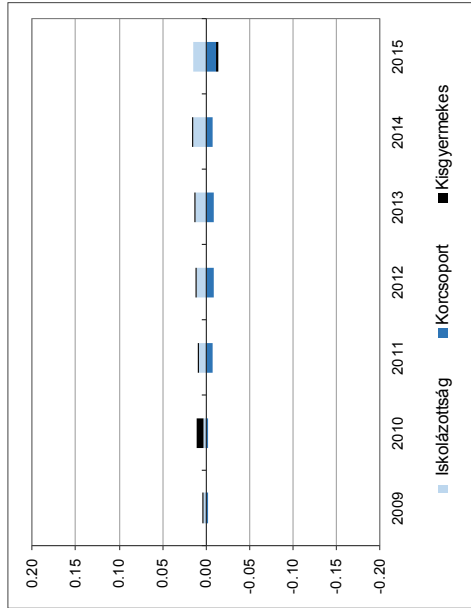
¹² Ezek a képzések az általános iskola befejezését, az érettségi vagy a középfokú szakképesítés
megszerzését teszik lehetővé felnőttek számára. Az ezen a néven először 2006-ban elindított
„Lépj egyet előre” program érettséggel nem rendelkező munkavállalóknak adott lehetőséget
uniós támogatással eggyel magasabb iskolázottsági szint vagy szakképzettség megszerzésére.

¹³ Az iskolázatlan népesség foglalkoztatását növelő szakpolitikákról lásd Scharle (2014).

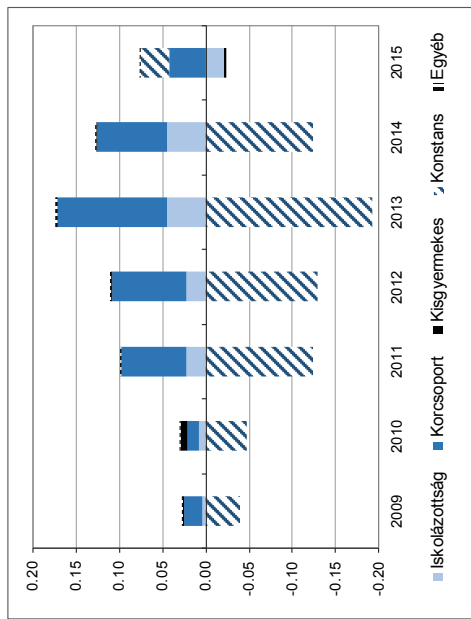
¹⁴ A nők esetében kisebb, de jelentős mértékű volt a változás: az 55 évről 60-ra emelt korhatár
nyomán 2003 és 2008 között 54,1 évről 60,7 évre (összevetésképp: Magyarországon 50-ről 58,5
évre) emelkedett a tényleges nyugdíjbavonulás átlagos életkora. (CESifo DICE Database [https://
www.cesifo-group.de/ifoHome/facts/DICE/Social-Policy/Pensions/Retirement/average-effective-
retirement-age/fileBinary/average-effective-retirement-age.xls](https://www.cesifo-group.de/ifoHome/facts/DICE/Social-Policy/Pensions/Retirement/average-effective-retirement-age/fileBinary/average-effective-retirement-age.xls) (Letöltés dátuma: 2016. 08. 09.)

5. ábra. A magyar foglalkoztatási szint 2008 és 2015 közötti növekedésének felbontása

5/a. ábra. Összetételhatások



5/b. ábra. Paraméter hatások



Forrás: saját számítás a MEF egyéni szintű adatai alapján. Közmunkások, külföldön dolgozók és nappalin tanulók nélkül, 15–64 éves népesség. Első negyedéves adatok.

Megjegyzés: Részletes számítási eredményeket lásd a *Függelék F1. táblázatában*. Az egyes oszlopok azt mutatják, hogy a 2008. évi és az adott évben mért foglalkoztatási szint különbségéből mennyit magyaráz az adott tényező.

A számítást a KSH MEF 2008. és 2015. évi I. negyedéves hullámain, a 15–64 éves népességre végeztük el, úgy, hogy a közmunkásokat nem-dolgozónak tekintettük, a külföldön dolgozókat és a nappalin tanulókat pedig kivettük a mintából. A korcsoport, nem és iskolázottság mellett azt is figyelembe vettük, hogy van-e a családban bölcsődés korú gyermek, ami általában a nők alacsonyabb foglalkoztatási rátájával jár együtt. A foglalkoztatási szintet minden évben a 2008. évihez viszonyítottuk.

Az 5/a. ábra azt mutatja, hogy 2008 és 2015 között – nem meglepő módon – a népesség kor és iskolázottság szerinti összetétele keveset javult. Az iskolázottabbak aránya a megfigyelt hét év alatt fokozatosan nőtt, ami részben az 1960-as évek oktatási reformjának, részben az 1990-es évek oktatási expanziójának tudható be. A korábbi reform a középiskolai végzettség, illetve az érettségi megszerzését támogatta, és éppen ezekben az években ért be, azaz most mentek nyugdíjba a reform előtti, iskolázatlanabb évfjáratok. Az 1990-es években az érettségit szerzők és a diplomások aránya is megugrott, részben az ezt támogató oktatáspolitikára, részben a továbbtanulás bérhozámanak hirtelen emelkedésére válaszul. Az iskolázottság javulása 2008 és 2015 között 1,5 százalékponttal járult hozzá a foglalkoztatás emelkedéséhez, ezt azonban részben ellensúlyozta (1,1 százalékponttal) a korösszetétel romlása. Ez főként abból adódik, hogy a Ratkó-gyerekek nagylétszámú évfjaraiban ebben az időszakban értek nyugdíjazás előtti korba, ebben az életkorban pedig a munkapiaci aktivitás átlagosan alacsonyabb.¹⁵ A kisgyermekes szülők arányának változása nem játszott érdemi szerepet a foglalkoztatási szint alakulásában.¹⁶

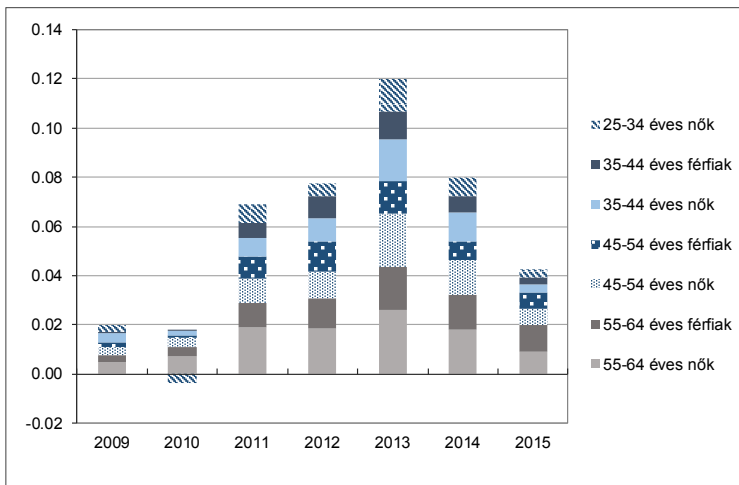
Az 5/b. ábra a paraméter hatásokat mutatja. Ezek sokkal nagyobbak, mint az összetételhatások, ami arra utal, hogy a hét év alatt bekövetkezett javulást nem a demográfia, hanem a szakpolitikai és gazdasági folyamatok mozgatták. A konstans, azaz a minden munkavállalói csoportban megjelenő, általános hatás nagy és 2014 előtt végig kedvezőtlen, azaz csökkenti a foglalkoztatást. Ezt ellensúlyozza bizonyos kor- és iskolázottsági csoportok foglalkoztatási rátájának növekedése. A korcsoportok közül a 45 éven felüli, az iskolázottságot tekintve különösen a középfokú végzettségű¹⁷ férfiak foglalkoztatása nagyobb ezekben az években. 2015-ben az idősek aktivitásának tulajdonítható emelkedés már kisebb, az iskolázottak aktivitásának hozzájárulása negatív (főként a diplomás férfiak és a felső-középfokú végzettségű nők esetében), az általános hatás viszont pozitívrá vált.

¹⁵ Az 55–64 évesek létszámának növekedése 0,9 százalékpontot magyaráz a foglalkoztatás 2008 és 2015 közötti változásából.

¹⁶ Kivétel a 2010-es év, amikor a 3 év alatti gyermekkel élő családok létszáma csökkent, és ez a nők nagyobb aktivitása révén 0,8 százalékponttal javította a foglalkoztatást.

¹⁷ Az iskolázottsági csoportok meghatározását lásd a *Függelék F1. táblázatához* fűzött megjegyzésekben.

6. ábra. A foglalkoztatási szint 2008 és 2015 közötti eltéréseinek felbontása: a korcsoport paraméter hatása részletesen



Forrás: saját számítás a MEF egyéni szintű adatai alapján. Közmunkások, külföldön dolgozók és nappalin tanulók nélkül, 15–64 éves népesség. Első negyedéves adatok.

Megjegyzés: Az egyes oszlopok azt mutatják, hogy a 2008. évi és az adott évben mért foglalkoztatási szint különbségéből mennyit magyaráz az adott tényező. A részletes számítási eredményeket lásd a *Függelék F1. táblázatában*.

A 6. ábra az 5/b. ábra korcsoportra vonatkozó részét mutatja részletesebben: ezen az ábrán látható az egyes korcsoportok hozzájárulása a foglalkoztatási szint változásához, nemenként és évenként. Az 55–64 éves, azaz nyugdíj előtt álló évjáratok foglalkoztatási rátája 2013-ig fokozatosan emelkedik: 2009-ben még csak 0,7 százalékponttal, 2013-ban már 4,4 százalékponttal emeli a teljes foglalkoztatási szintet 2008-hoz képest. A következő évtől ez a hatás csökken (2014-ben már csak 3,2 százalékpont, 2015-ben pedig 2,0 százalékpont), különösen a nők esetében (rendre 1,8 és 0,9 százalékpont). A 45–54 évesek aktivitásának hozzájárulása valamivel kisebb, az évek közötti változásokat tekintve a nyugdíjazás előtt állókéhoz hasonlóan alakult. 2013-ban a növekmény bő kétharmada a 45 éven felüliek nagyobb foglalkoztatási rátájából származott.

Az idősebbek javuló foglalkoztatási rátája feltehetően a nyugdíjazási szabályok szigorításával függ össze, az előző részben említett bolgár példához hasonlóan. Magyarországon az 1996-ben elfogadott nyugdíjreform 2009-ig fokozatosan 62 évre emelte mindkét nem esetében a korhatárt, de meghagy-

ta a viszonylag bőkezű korkedvezményes és korengedményes nyugdíjakat (Simonovits 1998). A következő, 2009-ben elfogadott módosítás eredményeként 2012 és 2018 között fokozatosan, 62-ről 65 évre emelkedik majd a korhatár. Végül, 2012-ben megszüntették, illetve szigorították a korai nyugdíjazási formákat, valamint szigorították a rokkantsági nyugdíjakat, ugyanakkor (2011 januárjától) a nők számára lehetővé tették, hogy 40 év szolgálati idő után életkortól függetlenül teljes nyugdíjat kapjanak, emellett bizonyos közalkalmazotti és köztisztviselői állásokban megtiltották a korhatár feletti munkavállalást.¹⁸ A nyugdíjazás előtti évjárat foglalkoztatási rátájának javulása 2013 után megtorpant, és bár 2008-hoz képest továbbra is javulást mutat, a korábbi évekhez viszonyítva csökken. Ez a visszafordulás valószínűleg a 2011-es kormányzati lépések egymásnak ellentmondó ösztönzőinek tulajdonítható. Erre utal, hogy a paraméter hatás csökkenése a nők esetében nagyobb volt.

Összefoglaló

A KSH adatai szerint a hazai foglalkoztatási mutatók 2010 óta folyamatosan javulnak és 2013 óta különösen látványos a növekedés. Ezeket a biztató adatokat három tényező is megszépítette: a) a közfoglalkoztatás bővülése, illetve a képzésben résztvevő közfoglalkoztatottak statisztikai számbavételének módja; b) a külföldön dolgozók számának növekedése, és végül; c) a statisztika alapjául szolgáló MEF adatfelvételi mintájának változása. A szépités nélküli foglalkoztatási mutatókban lassabb javulást látunk: ezek szerint a válság előtti években mért 57% körüli foglalkoztatási rátát csak 2014-ben sikerült újra elérni Magyarországnak.

A magyar foglalkoztatási szint 2010 után mért emelkedése a régiós versenytársakhoz képest is jelentős, de nem kiemelkedő, illetve a felzárkózáshoz eddig még nem volt elegendő. A csehek megőrizték jelentős előnyüket, a lengyelek megelőzték, Szlovákia és Bulgária előnyéből lefaragtunk egy keveset és utolértük a stagnáló Romániát.

A hazai foglalkoztatási szint 2008 és 2015 közötti javulásában a népesség életkor és iskolázottság szerinti összetétele csekély szerepet játszott. Az iskolázottabbak aránya a megfigyelt hét év alatt fokozatosan nőtt, ami egyfelől az 1960-as évek oktatási reformjának, másfelől az 1990-es évek oktatási expanziójának tudható be. A változás összetevőinek dekomponálásából arra következtethetünk, hogy a hét év alatt megfigyelt javulást nem a demográfia, hanem a szakpolitikai és gazdasági folyamatok mozgatták, ezek közül is el-

¹⁸ A bírák esetében ez a tiltás általános, más esetekben csak a nyugdíj melletti továbbfoglalkoztatásra vonatkozik. A bírák esetében 2012 júliusától, a közalkalmazottak és köztisztviselők esetében 2013 júliusától kellett alkalmazni a korlátozást.

sősorban az 1997-es és 2009-es nyugdíjkorhatár-emelés, illetve a korai nyugdíjazás és a rokkantsági nyugdíjak igénybevételének 2011. évi szigorítása.

IRODALOM

- Bartha A. – Tóth A. 2013: A nyugdíjrendszerről és a jóléti államról folyó Magyarországi viták. Working Papers in Political Science, 2013/2. Budapest: MTA Társadalomtudományi Kutatóközpont Politikatudományi Intézet, https://www.academia.edu/2651576/A_nyugd%C3%A9jrendszerr%C5%91_2013 (Letöltés dátuma: 2016. 08. 09.)
- Bördös K. – Busch I. 2015: Adatgyűjtések a közfoglalkoztatásról. In: Fazekas K. – Varga J. szerk.: Munkaerőpiaci tükrő 2014. Budapest: MTA Közgazdaság- és Regionális Tudományi Kutatóközpont, 76–84. p., http://econ.core.hu/file/download/mt_2014_hun/kozelkep_22.pdf (Letöltés dátuma: 2016. 08. 09.)
- Bördös K. 2015: A közfoglalkoztatás intézményi környezete – történeti áttekintés. In: Fazekas K. – Varga J. szerk.: Munkaerőpiaci tükrő 2014, Budapest: MTA Közgazdaság- és Regionális Tudományi Kutatóközpont, 66–75. p. http://econ.core.hu/file/download/mt_2014_hun/kozelkep_21.pdf (Letöltés dátuma: 2016. 08. 09.)
- Busch I. 2015: A téli közfoglalkoztatás. In: Fazekas K. – Varga J. szerk.: Munkaerőpiaci tükrő 2014, Budapest: MTA Közgazdaság- és Regionális Tudományi Kutatóközpont, 139–142. p., http://econ.core.hu/file/download/mt_2014_hun/kozelkep_28.pdf (Letöltés dátuma: 2016. 08. 09.)
- Csillag M. szerk. 2015: Iskolaválasztás és esélyegyenlőség a Visegrádi országokban. Tények és Javaslatok 2015/1. Budapest: Budapest Intézet, http://www.budapestinstitute.eu/uploads/BI_tenyek_javaslatok_2015_1.pdf (Letöltés dátuma: 2016. 08. 09.)
- Domeland, D. – J. Koettl – A. K. Raggel et al. 2013: Mitigating the economic impact of an aging population mitigating the economic impact of an aging population: Options for Bulgaria. Washington D.C.: World Bank, http://papers.ssrn.com/sol3/papers.cfm?abstract_id=2327847 (Letöltés dátuma: 2016. 08. 09.)
- Eppich Gy. – Köllő J. 2014: Foglalkoztatás a válság előtt, közben és után. In: Kolosi T. – Tóth I. Gy. szerk.: Társadalmi riport 2014. Budapest: TÁRKI, 157–178 p. <http://www.tarki.hu/adatbank-h/kutjel/pdf/b329.pdf> (Letöltés dátuma: 2016. 08. 09.)
- Eurostat 2016: European Labour Force Survey explanatory notes (to be applied from 2016 Q1 onwards). European Commission, <http://ec.europa.eu/eurostat/documents/1978984/6037342/EU-LFS-explanatory-notes-from-2016-onwards.pdf> (Letöltés dátuma: 2016. 08. 09.)
- Hajdu T. – Hermann Z. – Horn D. – Kertesi G. – Kézdi G. – Köllő J. – Varga J. 2015: Az érettségi védelmében. Budapesti Munkagazdaságtani Füzetek, 2015/1. Budapest: MTA KRTK Közgazdaság-tudományi Intézet – Budapesti Corvinus Egyetem, <http://www.econ.core.hu/file/download/bwp/bwp1501.pdf> (Letöltés dátuma: 2016. 08. 09.)
- KSH 2011: Útmutató a kérdezőbiztosok részére a Munkaerő-felmérés 2012. évi adatgyűjtéséhez. Budapest: KSH, <https://www.ksh.hu/docs/hun/info/02osap/onk/1539/d121539.pdf> (Letöltés dátuma: 2016. 08. 09.)
- Lakatos J. 2015: Külföldön dolgozó magyarok, Magyarországon dolgozó külföldiek. Statisztikai Szemle, 93. évf. 2. sz., 93–112. p. http://www.ksh.hu/statszemle_archive/2015/2015_02/2015_02_093.pdf (Letöltés dátuma: 2016. 08. 09.)
- Scharle Á. 2014: Tartós munkanélküliség a visegrádi országokban: tévutak és megoldások. Tények és Javaslatok 2014/1. Budapest: Budapest Intézet.
- Scharle Á. 2015: Közmunkaprogramok Szlovákiában. In: Fazekas K. – Varga J. szerk.: Munkaerőpiaci tükrő 2014. Budapest: MTA Közgazdaság- és Regionális Tudományi

Kutatóközpont, 59–61.p. http://econ.core.hu/file/download/mt_2014_hun/kozelkep_11.pdf
(Letöltés dátuma: 2016. 08. 09.)

Simonovits A. 1998: Az új magyar nyugdíjrendszer és problémái. Közgazdasági Szemle, XLV. évf. július–augusztus, 689–708. p., <http://epa.niif.hu/00000/00017/00040/pdf/simonovits.pdf>
(Letöltés dátuma: 2016. 08. 09.)

F1. táblázat. A foglalkoztatási ráta évek közötti eltéréseinek dekomponálása évenként, 2009–2015

Összeírelthatások	2009	2010	2011	2012	2013	2014	2015
Férfi, also középfok	0,002**	0,000	0,002***	0,003***	0,003***	0,004***	0,005***
Férfi, felső középfok	-0,001*	-0,002**	-0,003***	-0,002**	-0,002*	-0,004***	-0,004***
Férfi, felsőfok	-0,002*	-0,000	-0,003***	-0,005***	-0,005***	-0,005***	-0,007***
Nő, also középfok	0,000	0,001	0,001**	0,001	0,001**	0,001	0,001**
Nő, felső középfok	-0,001	-0,001	-0,001	-0,001	-0,000	0,000	-0,000
Nő, felsőfok ^a	-0,002*	-0,002**	-0,005***	-0,007***	-0,009***	-0,010***	-0,011***
Férfi, 25–34 éves	0,000	0,001	0,001***	0,001**	0,003***	0,003***	0,004***
Férfi, 35–44 éves	-0,001	-0,002**	-0,002***	-0,002***	-0,003***	-0,003***	-0,003***
Férfi, 45–54 éves	0,001	0,002**	0,001***	0,001***	0,001***	0,001***	0,001***
Férfi, 55–64 éves	-0,000	-0,000***	0,003***	0,003***	0,002***	0,002***	0,004***
Nő, 15–24 éves	0,000	0,000	0,000	0,000	0,000	0,000	0,000
Nő, 25–34 éves	-0,000	0,001	0,001***	0,001***	0,001***	0,001***	0,002***
Nő, 35–44 éves	-0,001	-0,002	-0,001**	-0,002***	-0,002***	-0,002***	-0,002***
Nő, 45–54 éves	0,002**	0,003***	0,002***	0,002***	0,002***	0,002***	0,002***
Nő, 55–64 éves	-0,000	-0,000**	0,003***	0,004***	0,004***	0,004***	0,005***
Férfi gyerekekkel	0,000	-0,001***	0,000	0,000	0,000	0,000	0,000
Nő gyerekekkel	-0,000	0,005***	0,000	0,000	0,001	-0,000	-0,001

Paraméter hatások	2009	2010	2011	2012	2013	2014	2015
Férfi, alsó középfok	-0,000	0,002	-0,002	-0,001	-0,010***	-0,013***	0,003
Férfi, felső középfok	-0,004**	-0,003*	-0,006***	-0,003	-0,011***	-0,011***	0,003
Férfi, felsőfok	-0,001	-0,001	-0,003**	-0,002*	-0,007***	-0,007***	0,004***
Nő, alsó középfok	0,002	-0,001	-0,004**	-0,005***	-0,004**	-0,004**	0,001
Nő, felső középfok	0,000	-0,002	-0,002	-0,007***	-0,006**	-0,005*	0,007***
Nő, felsőfok ^a	-0,001	-0,003**	-0,005***	-0,005***	-0,006***	-0,006***	0,003*
Férfi, 25–34 éves	0,001	0,004**	-0,004*	-0,006**	-0,004	0,000	0,002
Férfi, 35–44 éves	-0,001	-0,001	-0,006***	-0,009***	-0,012***	-0,006**	-0,003
Férfi, 45–54 éves	-0,002	-0,001	-0,009***	-0,012***	-0,013***	-0,008***	-0,007***
Férfi, 55–64 éves	-0,003**	-0,004***	-0,010***	-0,012***	-0,018***	-0,014***	-0,011***
Nő, 15–24 éves	-0,002*	-0,003***	-0,002*	-0,002*	-0,003***	-0,001	-0,002*
Nő, 25–34 éves	-0,003	0,004**	-0,008**	-0,005*	-0,013***	-0,008**	-0,004
Nő, 35–44 éves	-0,004**	-0,002	-0,008**	-0,009***	-0,017***	-0,012***	-0,003
Nő, 45–54 éves	-0,004**	-0,004**	-0,010***	-0,011***	-0,022***	-0,014***	-0,007**
Nő, 55–64 éves	-0,005***	-0,007***	-0,019***	-0,018***	-0,026***	-0,018***	-0,009***
Férfi gyerekekkel	-0,001	-0,000	-0,000	-0,001	-0,001*	-0,000	-0,001
Nő gyerekekkel	-0,001	-0,008***	-0,000	-0,002*	-0,001	-0,000	0,002**
Konstans	0,039***	0,047***	0,124***	0,129***	0,193***	0,124***	-0,032

Forrás: A KSH Munkaerő-felmérés I. negyedéves adatai, közfoglalkoztatottak és külföldön dolgozók nélkül.

Megjegyzés: A cellákban az eltérésekből magyarázott rész található, szignifikancia szint: ***: 1%; **: 5%; *: 10%. Az egyes évek mindegyike a 2008. évi szinthez van viszonyítva. ^aAz iskolázottsági szintek beosztása: alapfokú = ISCED 1+2; alsó középfokú = ISCED 3; felső középfokú = ISCED 4+5; felsőfokú = ISCED 6+7. A fenti számításokat megalapozó becslési eredményeket a szerző kérésre megkelti az érdeklődő olvasóknak.

F2. táblázat. A 2008. évi foglalkoztatási ráta és a ráta országok közötti eltéréseinek dekomponálása

	Szlovákia	Cseh- ország	Lengyel- ország	Bulgária	Romá- nia	Magyar- ország 2015 ^a
a) Foglalkoztatási ráta	0,706	0,755	0,658	0,703	0,656	0,700
b) Magyarország foglalkoztatási rátája 2008-ban	0,641	0,641	0,641	0,641	0,641	0,642
Különbség (a – b)	0,065	0,114	0,017	0,062	0,015	0,059
Összetételhatás	0,037	0,021	0,017	–0,005*	–0,011	0,007
Egyéb hatás	0,028	0,093	0,000**	0,067	0,026	0,052

Forrás: saját számítás az EU Labour Force Survey, illetve a a KSH MEF 2008. és 2015. évi, egyéni szintű adatai alapján.

Megjegyzés: Az első két sorban szereplő külföldi, illetve magyar foglalkoztatási ráta különbségét bontjuk fel (dekomponáljuk) összetétel- és paraméter hatásra. A számok az eltérésből magyarázott részt mutatják. A becslült paraméterek mindegyike 1%-os szinten szignifikáns, kivéve: * 1,4%-os szinten és ** nem szignifikáns.

^aA magyarországi foglalkoztatás bővülésére vonatkozó számítás (lásd a táblázat utolsó oszlopát) a KSH Munkaerő-felmérése alapján készült, ami kismértékben eltér az Eurostat által harmonizált adatbázistól: ebből adódik, hogy a 2008-ban mért magyar foglalkoztatási szint a két számítás esetében különbözik egymástól.

A fenti számításokat megalapozó becslési eredményeket a szerző kérésre megküldi az érdeklődő olvasónak.