

# A RENDSZERES GYERMEKVÉDELMI KEDVEZMÉNYRE JOGOSULT GYERMEKEK, FIATAL FELNŐTTEK SZÁMÁNAK CSÖKKENÉSE MÖGÖTT HÚZÓDÓ OKOK VIZSGÁLATA

## 1. A KUTATÁS CÉLJA ÉS MÓDSZEREI

A kutatás a gyermekek védelméről és a gyámügyi igazgatásról szóló 1997. évi XXXI. törvényben (a továbbiakban: gyermekvédelmi törvény) szabályozott, gyerekek után járó segély-típusú ellátásban, a rendszeres gyermekvédelmi kedvezményben részesülők számának változásait vizsgálja 2010 - 2014 között. Az időszak elején kezdődött a támogatottak számának mérséklődése, majd egyre meredekebb visszaesése.<sup>1</sup>

A kutatás alapvető célja e folyamat okainak részletes vizsgálata a következő főbb kérdések mentén: miért csökkent a vizsgált időszakban a megállapított ellátások, illetve a jogosultak száma; milyen tényezők befolyásolták a tendenciát; a megállapított ellátások számának csökkenésével párhuzamosan csökkent-e a beadott kérelmek száma, emelkedett-e az elutasítási arány.

A kvantitatív kutatás módszere a (másod)elemzés, amelynek két legfőbb forrásra a KSH OSAP (1206-os adatlap) 2010-2014 közötti adatgyűjtése és az EUROSTAT EU-SILC adatfelvételének 2011-es és 2014-es magyarországi hulláma (amelyek a 2010-es és 2013-as jövedelmi referenciaévről nyújtanak információkat). Ezeket további adatbázisok, adatok egészítik ki az elemzés során: a KSH Területi Statisztikai Adatok Rendszere (TSTAR), KSH STADAT - táblák, szociális statisztikai évkönyvek, népszámlálási adatok, az EUROSTAT és az EDUMAP adatai.

## 2. ELŐZMÉNYEK, SZABÁLYOZÁS ÉS KORMÁNYZATI SZÁNDÉKOK

### 2.1 RENDSZERES GYERMEKVÉDELMI TÁMOGATÁS (1997-2005)

A gyermekvédelmi törvény (1997) deklarálta, hogy a család jövedelmi helyzete miatt gyerek nem emelhető ki családjából. Ezt megelőzendő, bevezette a rendszeres gyermekvédelmi támogatást.<sup>2</sup> A havonta folyósított, hosszabb időtartamú, normatív

---

<sup>1</sup> A 2015-ös adatok elemzésére még nincs lehetőség, de az augusztusi igénylések alapján tovább csökkent a kedvezményben részesülők száma.

<sup>2</sup> A gyermekvédelmi törvény a rendszeres gyermekvédelmi támogatás mellett bevezette a rendkívüli gyermekvédelmi támogatást is, amelyet a települési önkormányzatok diszkrecionálisan ítéltettek meg a létfenntartási nehézségekkel küzdő, krízishelyzetbe került gyerekes családok számára.

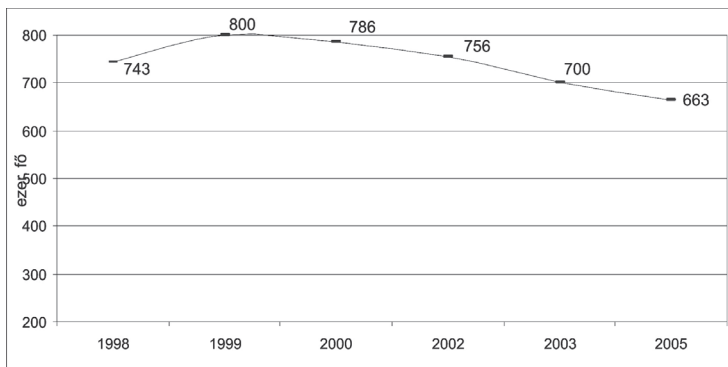
és szabad felhasználású (az esetek 90%-ában készpénzes) támogatás a gyerekesek jövedelemhiányát, alacsony jövedelmét próbálta enyhíteni (König 2004). (Az ellátást az önkormányzat akkor állapította meg, ha az egy főre jutó családi jövedelem nem haladta meg a nyugdíjminimum legkisebb összegét, és a családban nevelkedés „nem állt ellentétben a gyerek érdekével”).

A támogatás – törvényben rögzített összege – 1998-2000 között a nyugdíjminimum 20%-a volt. 2001-2002-ben – az akkor kiegészítő családi pótléknak nevezett segély – összegét valamelyest emelték, de az indexálás lehetősége megszűnt. „... *a segélyjellegű gyermekvédelmi támogatást átkeresztelték és kissé megemelték, segély jellegének legcsekélyebb változtatása nélkül. 2001-ben a gyermekvédelmi törvény szerinti összeg – a nyugdíjminimum 20%-a – 3660 Ft lett volna. Ezt emelte meg a kormány gyerekenként 340 forinttal 4000 Ft-ra (...)*” (Ferge 2001). A támogatást 2003-tól indexálták, mértékét az öregségi nyugdíj legkisebb összegének 22%-ában állapították meg.

A segély-típusú ellátás egyfelől viszonylag jól célozta a jövedelmi szegénységben élő, közülük is a magasabb szegénységi kockázatú (egyszülős, sokgyerekes) családokat. Másfelől azonban a legszegényebbek egy részéhez nem jutott el, illetve a támogatottak közül sokan a küszöb alatt maradtak (Ferge 2001, Darvas – Mózer 2004, Mózer 2004, Benedek – Firlé – Scharle 2006). Az alsó jövedelmi harmadba tartozó összes gyerekes háztartás 57%-a, az egyszülősök 55%-a, a három- és többgyerekesek 77%-a kapta a támogatást 2001-ben (Ferge – Tausz – Darvas 2001). Darvas Ágnes és Mózer Péter szerint „(...) *a segély a törvény indoklásában szereplő célkitűzést (anyagi okok miatt ne kerüljön sor családból való kiemelésre) ugyan nem tudta megvalósítani, de az alacsony jövedelmű és az inaktív gyerekes háztartások meghatározó támogatásává vált*” (Darvas – Mózer 2004: 78).

A rendszeres gyermekvédelmi támogatást az első évben (1998) közel 743 ezren, 1999-ben több mint 800 ezren (Darvas – Mózer 2004), 2005-ben már csak 663 ezren vették igénybe (1. ábra). A támogatotti létszám 2000-től kezdett csökkenni, a gyerekszegénység mértéke viszont alig változott. A visszaesését elősorban a nyugdíjminimum (a jogosultság-számítás alapjának) értékvesztése, a segély alacsony összege és az önkormányzati segélyezési gyakorlat (a „lebeszélési technikák”) okozták (König 2004, Mózer 2004).

1. ábra: A rendszeres gyermekvédelmi támogatásban részesülők száma, 1998-2005, ezer fő



Forrás: Darvas – Mózer 2004., KSH Szociális Statisztikai Évkönyvek (2000-2005).

## 2.2 A RENDSZERES GYERMEKVÉDELMI KEDVEZMÉNY BEVEZETÉSE ÉS SZABÁLYOZÁSÁNAK FŐBB VÁLTOZÁSAI

A családtámogatási rendszer átalakításáról szóló 2005. évi CXXVI. törvény<sup>3</sup> a rendszeres gyermekvédelmi támogatást beépítette az univerzális családi pótlékba. Egyúttal bevezette a rendszeres gyermekvédelmi kedvezményt<sup>4</sup>. A készpénztámogatás (5000 Ft) havi folyósítása évi két alkalomra ritkult, a kapcsolódó természetbeni ellátások (pl. térítésmentes, kedvezményes intézményi gyermekétkeztetés és tankönyvtámogatás) megmaradtak. Az átalakítás során kiesett transzferjövédelmet a közel kétszeresére emelt családi pótlék kompenzálta (Gábos 2008). Az új rendszer erősítette a hozzáférés biztonságát, javította – elsősorban a szegényebb – gyerekes háztartások jövedelmi helyzetét, mérsékelte a gyerekszegénységet (pl. Benedek – Scharle 2006, Bass et al. 2007, Darvas – Tausz 2007, Medgyesi – Scharle 2012, Blaskó 2009).

„Az ellátás egy főre jutó havi átlagos összege a vizsgált években folyamatosan emelkedett, 2009-ben 5776 forint volt, 16%-kal magasabb, mint 2006-ban. 2009-ben az ellátás reálértéke előző évi szinten maradt” (KSH 2011). Azóta – hét éve – nem emelték a támogatás összegét (5800 Ft), amely legalább 20%-ot veszített reálértékéből<sup>5</sup>. A kedvezményre való jogosultság jövedelmi határa 2006-ban a nyugdíjminimum

<sup>3</sup> A családtámogatási törvény (1998. évi LXXXIV. törvény) és a gyermekvédelmi törvény módosításával

<sup>4</sup> Az ellátást a Gyermekvédelemről és a Gyámügyi Igazgatásról szóló 1997. évi XXXI. törvény 19.§-a szabályozza.

<sup>5</sup> 2008 és 2009 között 300 forintra csökkentették a támogatás összegét.

100%-a (egyszülős és tartósan beteg, fogyatékos gyereket nevelő családok esetében 110%-a) volt, 2006-2009 között évi 5-10 százalékponttal emelkedett<sup>6</sup>. 2009 óta viszont nem változott (a nyugdíjminimum 130%-a, illetve 140%-a).

Az igazolatlan iskolai hiányzás szankcionálása során a jogszabály korábban különbséget tett a kedvezményben részesülő és az arra nem jogosult tanulók között<sup>7</sup>. A kedvezményben részesülők a szankcionált iskolai hiányzás idejére is megkapták a családi pótlékot azzal, hogy az természetben került biztosításra. „... a 2012. szeptember 1-én kezdődő tanévtől hatályba léptetett újabb módosításokkal (...) az iskolai hiányzásokat a támogatás szünetelésével büntetik, megszűnik a felfüggesztés lehetősége, ezzel a felfüggesztés alatt összegyűlt támogatás utólagos kifizetése, megszűnik a családi támogatási folyószámla, a szünetelés alatt a rászoruló, rendszeres gyermekvédelmi kedvezményre jogosult gyerekek nem kaphatják meg a természetbeni ellátást sem” (Kovárik 2014).

2012 novemberétől a kedvezmény 5800 forintos pénzbeli eleme természetbeni ellátásként, Erzsébet-utalvány formájában nyújtható, amely alapvető élelmiszer, ruha-, tankönyv- és tanszervásárlásra fordítható (lásd erről Kovárik 2014). 2013 áprilisától a 18 évnél idősebbek akkor részesülhetnek a támogatásban, ha a nagykorúságuk betöltése előtti két hónapban legalább egy napra igénybe vették a kedvezményt; a 18 éven felüliek „újként” nem kerülhetnek a rendszerbe.

### 2.3 KORMÁNYZATI SZÁNDÉKOK 2010 UTÁN

A Nemzeti Társadalmi Felzárkózási Stratégia (NTFS, 2011) – az akkori adatok alapján – a támogatottak számának „lassú emelkedését” állapította meg. A 2020-ig tartó Stratégia első nyomonkövetési jelentése kapcsán azonban már fölmerült a kedvezményezettiek számának folyamatos csökkenése és a 600 ezer fő körüli kedvezményezetti létszám fenntartása (Ulicska 2013). Az NTFS szerint „a rászoruló családok számára újra be kell vezetni a havonta folyósított rendszeres gyermekvédelmi támogatást” (NTFS 2011: 66).<sup>8</sup>

A Stratégiához kapcsolódó, 2012–2014. évekre vonatkozó kormányzati Intézkedési terv folyamatos, forrást nem igénylő feladatként tartalmazza a pénzbeli és természetbeni szociális ellátások rendszerének áttekintése kapcsán a rendszeres

<sup>6</sup> A 2006. évi XLIII. törvény a gyermekvédelmi törvény módosításáról kismértékben növelte a jövedelmi küszöböt (a nyugdíjminimum 110, illetve 120%-ára). A jogszabály a támogatásban részesülő gyerekek gyámjai számára bevezette a kiegészítő gyermekvédelmi támogatást. (Ennek összege a nyugdíjminimum 22%-a volt, ami mellett évente kétszer gyerekenként 7500 forintos „pótlékban” is részesültek a gyámok.)

<sup>7</sup> 149/1997. (IX.10.) kormányrendelet.

<sup>8</sup> A Stratégia előkészítése során 2011-ben készült ún. indikatív intézkedéslista szerint „(...) a rendszeres gyermekvédelmi támogatás ismételt bevezetésével és hatékony felhasználásával közel 400 000 gyermek esetében lenne csökkenthető a szegénységi kockázat.”

gyermekvédelmi kedvezmény felülvizsgálatát. 2012-ben a felülvizsgálat megtörtént: a korábbi pénzbeli támogatási elem helyett természetbeni ellátási komponensként bevezették a „gyermekvédelmi” (tanszer, ruhanemű és készétel vásárlására alkalmas) Erzsébet-utalványt. *„A Nemzeti Társadalmi Felzárkózási Stratégia (NTFS) még a rendszeres gyermekvédelmi kedvezmény felülvizsgálata kapcsán minden komponensének bővítését-javítását tervezte. Az első időszak teljesítéseiről és a további tervekről számot adó első Nyomonkövetési jelentés viszont azt írja, hogy a felülvizsgálat megtörtént, a további módosítás nem forrásigényes”* (Ferge – Farkas 2014:84). A 2014-es Nyomonkövetési jelentésben a gyerekszegénység csökkentésének egyik eszközeként szerepel a támogatás kiterjesztése (NTFS II. 2014)<sup>9</sup>.

### 3. A RENDSZERES GYERMEKVÉDELMI KEDVEZMÉNYBEN RÉSZESÜLŐK JELLEMZŐI, SZÁMUK CSÖKKENÉSÉNEK ALAKULÁSA ÉS LEHETSÉGES OKAI 2010-2014 KÖZÖTT

#### 3.1. RÖVIDEN A HOSSZÚ TÁVÚ TENDENCIÁRÓL (2006-2014)

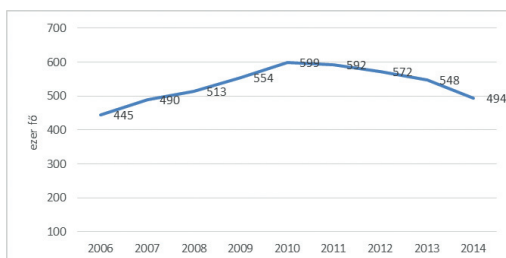
A családtámogatási rendszer átalakításával 2005-2006 között közel 200 ezer fővel csökkent a támogatottak száma: rendszeres gyermekvédelmi támogatásban 663 ezren (2005), rendszeres gyermekvédelmi kedvezményben 445 ezren (2006) részesültek. A visszaesés oka, hogy a megemelt családi pótlék révén sokan átlépték a jogosultsági küszöböt, illetve a reáljövedelmek és a jogosultsági feltételek (a beszámított jövedelemmel) változtak (Bass et al. 2008). Darvas Ágnes és Tausz Katalin szerint *„a csökkenésnek két lehetséges oka van. Az egyik, hogy a megnövelt családi pótlékkal bizonyos családok meghaladták a jogosultság jövedelmi határát, míg a másik, hogy a természetbeni juttatás formájában biztosított támogatásokat (étkeztetés, tankönyvek) kihasználni nem tudó családok úgy döntöttek, hogy nem éri meg benyújtani a támogatás iránti kérelmet”* (Darvas – Tausz 2007).

Az igénybevevők száma 2010-re 600 ezerre nőtt, 2010-2014 között 104 ezer fővel csökkent. 2014-ben közel ugyanannyian (494 000 fő) kapták a támogatást, mint 2007-ben (490 000 fő) (2. ábra).

---

<sup>9</sup> A NTFS célrendszerének monitorozását szolgáló indikátorok között szerepel a rendszeres gyermekvédelmi kedvezményben részesülők aránya életkori és etnikai hovatartozás szerinti bontásban (NTFS II. 2014).

2. ábra. A rendszeres gyermekvédelmi kedvezményben részesülők havi átlagos száma, 2006-2014, ezer fő



*Forrás: KSH Szociális Statisztikai Évkönyv (2001-2007), KSH OSAP (2008-2014).*

### 3.2. A KEDVEZMÉNYBEN RÉSZESÜLŐK SZÁMÁNAK CSÖKKENÉSE, A CSÖKKENÉS MÉRTÉKE

A gyermekvédelmi kedvezményben részesülők havi átlagos száma alapján a 2010-ben támogatott 598 500 gyerek és fiatal közel ötöde (17,4%-a) „eltűnt” a rendszerből: 2014-ben számuk 500 ezer alá csökkent (494 ezer fő). A 2010-2014 közötti visszaesés fokozatosan erősödött (évente megkétszereződött): 2010-2012 között 26 ezer fővel (4,4%-kal), 2012-2013 között 24 ezer fővel (4,3%-kal), az utolsó két adatév (2013-2014) között további 53 ezer fővel (9,7%-kal) csökkent az ellátottak száma (1. táblázat). A év végi (december 31-i) létszámokat tekintve 120 ezer fős (20%-os) a 2010-2014 közötti csökkenés.

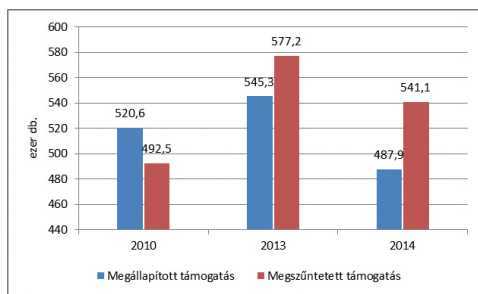
1. táblázat: A rendszeres gyermekvédelmi kedvezményben részesülők átlagos száma és a csökkenés mértéke az előző évihez és 2010-hez képest, 2010-2014

Év	Támogatásban részesítettek átlagos száma, fő	Csökkenés az előző évihez képest		Csökkenés 2010-hez képest	
		fő	százalék (előző év =100%)	fő	százalék (2010=100%)
2010	598 506	-	-	-	-
2011	592 375	-6 131	-1,0	-16 006	-2,6
2012	572 184	-20 191	-3,4	-26 322	-4,4
2013	547 633	-24 551	-4,3	-50 773	-8,5
2014	494 334	-53 299	-9,7	-104 172	-17,4

*Forrás: KSH OSAP, 2010-2014 alapján.*

Az év folyamán megállapított támogatások száma 2010-ben jelentősen (28 ezer db-bal) meghaladta a megszüntetett<sup>10</sup> támogatások számát. Utána azonban negatív a mérleg: 2011-2012-ben 16-19 ezerrel, 2013-ban 32 ezerrel, 2014-ben 53 ezerrel kevesebb a megállapított, mint a megszüntetett támogatás. Előbbiek száma 60 ezerrel, utóbbiaké 36 ezerrel csökkent 2013 - 2014 között (3. ábra). A tendencia háttérben – elvben – az igénylők nagyságrendileg alacsonyabb száma és/vagy az elutasított kérelmek ugrásszerű emelkedése húzódhat. Ezeket több – demográfiai, jövedelmi, jogszabályi, segélyezési – tényező befolyásolhatja.

3. ábra. A tárgyév folyamán megállapított és megszüntetett támogatások száma, 2010-2014, db.



Forrás: KSH OSAP, 2010-2014.

### 3.3. A TÁMOGATÁST KÉRŐK ÉS AZ ELUTASÍTOTTAK SZÁMA, AZ ELUTASÍTÁSI ARÁNY VÁLTOZÁSA

A támogatást kérők száma 72 ezer fővel csökkent 2010-2014 között; a visszaesés háromnegyede az utolsó egy évben (2013-2014 között) történt (2. táblázat). 2010-2011-ben az ellátottak száma meghaladta az igénylőkét (578 000 fő, ill. 589 600 fő) (a különbséget az előző évben megállapított és adott évben fennálló támogatások okozzák). 2012-2014 között utóbbiak már jóval többen voltak (2012-ben 588 000 fő, 2014-ben 506 000 fő igényelte a kedvezményt). A vizsgált időszakban (2010-2014) az elutasított kérelmezők száma 16-19 ezer fő között változott, 2013-2014 között kétezer fővel (16 ezerről 18 ezerre) nőtt, de nem éri el a 2011-es létszámot (19 000 fő). Az elutasítási arány – az elutasítottak száma a támogatást kérők számához viszonyítva – 2014-ben a legmagasabb (3,6%), de nem kiugró a korábbi évek arányaihoz (2,8-3,3%) képest (2. táblázat).

Az elutasítottak számának és arányának kismértékű emelkedése nem okozhatja a

<sup>10</sup> A támogatás megszüntetésére értelemszerűen akkor kerül sor, amikor a jogosultsági kritériumok többé már nem teljesülnek.

megállapított támogatások, illetve a rendszeres gyermekvédelmi kedvezményben részesülők számának visszaesését. A 2010-2014 közötti időszakban az ellátást igénylők száma 40%-kal alacsonyabb mértékben (12,4%-kal) csökkent, mint a támogatottak száma (17,4%); az elbírálási-elutasítási gyakorlat mindezt nem befolyásolja. A kérelmezői létszám csökkenésének két lehetséges oka a korábban jogosultak kiszorulása a rendszerből (főként jövedelemnövekedés, esetleg egyéb okok miatt) és a korcsoportba tartozók (0-24 évesek) számának csökkenése.

2. táblázat. A támogatást kérő személyek száma, a változás mértéke, az elutasított személyek száma és aránya, 2010-2014

Év	Támogatást kérő személyek száma, fő	Támogatást kérő személyek számának változása				Elutasított személyek	
		az előző évihez képest		2010-hez képest		száma, fő	aránya, %
		fő	százalék (előző év =100%)	fő	százalék (2010=100%)		
2010	577 883	-	-	-	-	15 952	2,8
2011	589 634	+11 751	+2,0	+11 751	+2,0	19 229	3,3
2012	587 968	-1 666	-0,3	+10 085	+1,7	17 888	3,0
2013	561 559	-26 409	-4,5	-16 324	-2,8	16 255	2,9
2014	506 037	-55 522	-9,9	-71 846	-12,4	18 184	3,6

*Forrás: KSH OSAP 2010-2014 alapján.*

### 3.4. A 0-24 ÉVES NÉPESSÉG ÉS A KEDVEZMÉNYBEN RÉSZESÜLŐK KORCSOPORTJAI

#### 3.4.1. A 0-24 ÉVES NÉPESSÉG SZÁMÁNAK VÁLTOZÁSA

A rendszeres gyermekvédelmi kedvezményre potenciálisan jogosult 0-24 éves népesség száma közel 132 ezer fővel (2,73 milliőről 2,59 millió főre) csökkent 2010-2014 között (3. táblázat). Ez a visszaesés abszolút értékben nagyobb mértékű, mint a támogatotti létszám (104 000 fő) csökkenése; arányát tekintve (4,8%) azonban kevesebb, mint harmada annak (17,4%).

3. táblázat. A 0-24 éves népesség száma korcsoportok szerint (fő) és a változás mértéke (fő, %), 2010-2014

Év	A népességből a				Összesen
	0-6	7-14	15-18	19-24	
	<b>évesek száma, fő</b>				
2010	679 811	797 045	476 245	777 172	2 730 273
2011	673 166	774 493	467 836	743 933	2 659 428
2012	669 725	770 565	464 049	750 027	2 654 366
2013	662 025	768 840	445 862	750 542	2 627 269
2014	652 439	773 377	425 008	747 761	2 598 585
Változás 2010-2014 között, fő	-27 372	-23 668	-51 237	-29 411	-131 688
Változás 2010-2014 között, %	-4,0	-3,0	-10,8	-3,8	-4,8

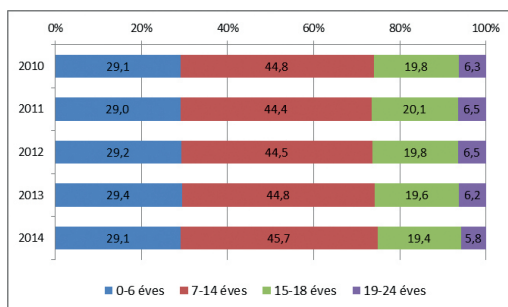
*Forrás: KSH STADAT és EUROSTAT adatok alapján.*

A korcsoport létszámának csökkenése egyfelől – természetesen – nem korlátozódik az alacsony jövedelmű csoportokra. Ráadásul az ellátottak számának visszaesése meredekebb (jóval nagyobb arányú), mint a 0-24 éves népesség „fogyása”. (A szegénységi küszöb alatt élő 0-24 évesek száma 2010-2013 között emelkedett.) Másfelől azonban az OSAP adatok megyei és kistérségi szintű elemzése alapján van kapcsolat az igénybevevők és a korcsoport létszámának csökkenése között (lásd 5.1.2. és 5.2.2. ).

#### 3.4.2. A KEDVEZMÉNYBEN RÉSZESÜLŐK SZÁMÁNAK ÉS ARÁNYÁNAK VÁLTOZÁSA KORCSOPORTOK SZERINT

A KSH OSAP adatgyűjtés – a támogatottak december 31-i száma alapján – négy életkori kategóriára bontja a kedvezményben részesülőket. Ezen korcsoportok megoszlása nem sokat változott a vizsgált időszakban: 29%-uk legfeljebb 6 éves, 44-46%-uk 7-14 éves, ötödük (19-20%-uk) 15-18 éves, 6-7%-uk 19-24 év közötti (4. ábra).

4. ábra. A rendszeres gyermekvédelmi kedvezményben részesülők\* megoszlása korcsoportok szerint, 2010-2014, %



*Forrás: KSH OSAP 2010-2014 alapján.*

*Megjegyzés. \* Támogatásban részesítettek december 31-i száma alapján.*

Abszolút értékben a két fiatalabb és népesebb korcsoport (0-6 évesek, 7-14 évesek) száma csökkent nagyobb (35 ezer, ill. 49 ezer fővel), az idősebbeké (15-18 évesek, 19-24 évesek) kisebb mértékben (26 ezer, ill. 10 ezer fővel) 2010-2014 között. Az arányokat tekintve az idősebbek azonban többet (21-26%-ot) vesztek létszámukból, mint a fiatalabbak (18-20%-ot) (4. táblázat). Korcsoportos részarányukhoz viszonyítva (4. ábra), a 0-6 évesek azzal azonos mértékben (29%), a 7-14 évesek attól alacsonyabb (41%), a 15-18 évesek (22%) és a 19-24 évesek (8%) annál magasabb arányban járultak hozzá a teljes időszak 120 ezer fős létszámcsökkenéséhez.

4. táblázat. A rendszeres gyermekvédelmi kedvezményben részesülők száma\* korcsoportok szerint (fő) és a létszámcsökkenés mértéke (fő, %), 2010-2014

Év	0-6 évesek	7-14 évesek	15-18 évesek	19-24 évesek	Összesen
	száma, fő				
2010	177 849	273 288	121 006	38 235	610 378
2011	172 522	263 854	119 351	38 645	594 372
2012	167 930	255 932	113 956	37 202	575 020
2013	159 670	243 392	106 309	33 850	543 221
2014	142 727	223 911	94 914	28 415	489 967
Változás 2010-2014 között, fő	-35 122	-49 377	-26 092	-9 820	-120 411
Változás 2010-2014 között, %	-19,7	-18,1	-21,5	-25,7	-19,7

*Forrás: KSH OSAP 2010-2014.*

*Megjegyzés. \* Támogatásban részesítettek száma december 31-én.*

2010-ben a 0-24 évesek 22,4%-a, 2014-ben 18,9%-a részesült az ellátásban. A támogatottak aránya minden korcsoportban csökkent 2010-2014 között; a legnagyobb mértékben (22%-kal) a legalacsonyabb igénybevevői aránnyal rendelkező 19-24 évesek, majd a 0-6 és a 7-14 évesek (egyenként 16%-kal) körében. (5. táblázat).

A jogosultak aránya az általános iskolás korúak (7-14 évesek) között a legmagasabb (2014-ben 29%), mivel ez a korcsoport tudja leginkább igénybe venni a legfontosabb passzport-támogatásokat (az ingyenes étkezést, a tankönyvtámogatást). A 0-6 éves és a 15-18 éves népesség több mint ötöde (22%-a) részesül a támogatásban (2014) (5. táblázat). Feltételezhető, hogy a két korcsoporton belül jelentősen eltérnek az arányok (amiről azonban nincsenek adataink): az intézménybe még nem járó kisgyerekek után a legfontosabb kapcsolódó elemek – jellegüknek fogva – nem vehetőek igénybe, így a családnak nem feltétlenül éri meg a támogatás igénylése (Darvas – Tausz 2007, Bass et al. 2008). (Ezzel együtt, a rendszeres gyermekvédelmi kedvezményre való jogosultsághoz további olyan támogatási elemek kapcsolódnak, amelyeket elvben ezek a családok is igénybe vehetnek (pl. védendő fogyasztó, közműfejlesztési hozzájárulás).)

Az iskolából lemorzsolódó fiatalok után szintén nem vehetőek igénybe a legjellemzőbb passzport-típusú elemek (de 18 éves korig tanulói jogviszonytól függetlenül megállapítható a gyermekvédelmi kedvezményre való jogosultság). Ebből a szempontból (is) kedvezőtlen hatása lehet a tankötelezettség korhatárának 18 évről 16 évre csökkentésének. A rendelkezésre álló adatok szerint a támogatotti létszám visszaesését azonban érdemben nem befolyásolhatja: az EDUMAP adatai szerint 2010-2014 között 0,3%-ról 0,6%-ra (5 ezerről 9 ezer főre) emelkedett a „tanköteles koron túli mulasztás” miatt lemorzsolódott tanulók aránya (száma)<sup>11</sup>. (A korai iskolaelhagyó 18-24 éves népesség aránya 2010-2014 között 10,8%-ról 11,4%-ra emelkedett.<sup>12</sup>)

A 19-24 éves támogatottak megfelelő korú népességhez viszonyított aránya a legalacsonyabb (2014-ben 3,8%) (5. táblázat). Közülük kevesebben tanulnak, illetve a felsőoktatásban nem érvényesíthetők a legjellemzőbb kapcsolódó ellátások (az étkezés és a tankönyv). (A jogosultság azonban számít a felsőoktatási felvételi, a kollégiumi elhelyezés és a tanulmányi ösztöndíj megállapítása során.)

---

<sup>11</sup> Az EDUMAP adatok forrása „a köznevelési feladatot ellátó intézmények statisztikai célú adatszolgáltatása, a Közoktatási Információs Rendszer – Közoktatási Statisztika (KIR-STAT, „októberi statisztikák”). <http://edumap.ofi.hu/>

<sup>12</sup> EUROSTAT. Tables on EU policy. Europe 2020 indicators. <http://ec.europa.eu/eurostat/data/database>

4. táblázat. A rendszeres gyermekvédelmi kedvezményben részesülők\* aránya korcsoportok szerint, 2010-2014, %

Év	A támogatásban részesítettek aránya a				Együtt, 0-24 évesek, %
	0-6	7-14	15-18	19-24	
	éves népességben, %				
2010	26,2	34,3	25,4	4,9	22,4
2011	25,6	34,1	26,8	5,2	22,3
2012	25,1	33,2	24,6	5,0	21,7
2013	24,5	31,7	23,8	4,5	20,7
2014	21,9	29,0	22,3	3,8	18,9

*Forrás: KSH OSAP 2010-2014; KSH STADAT és EUROSTAT adatok alapján.*

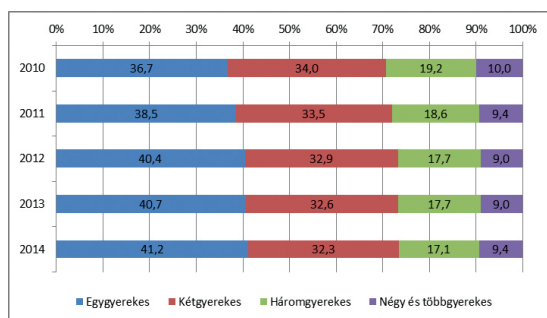
*Megjegyzés. \* Támogatásban részesítettek december 31-i száma alapján.*

### 3.5. A KEDVEZMÉNYBEN RÉSZESÜLŐ CSALÁDOK JELLEMZŐI

#### 3.5.1. TÁMOGATOTT CSALÁDOK A GYEREKEK SZÁMA SZERINT

2010-ben 306 ezer, 2014-ben 244 ezer család részesült rendszeres gyermekvédelmi kedvezményben; számuk 62 ezerrel (20%-kal) csökkent. Háromnegyedük (74%-uk) egy-és kétgyerekes, negyedük (27%-uk) három-és többgyerekes (2014). A családok gyerekszám szerinti megoszlása 2010-2014 között alig változott (5. ábra).

5. ábra. A rendszeres gyermekvédelmi kedvezményben részesülő családok\* megoszlása gyerekszám szerint, 2010-2014, %



*Forrás: KSH OSAP 2010-2014 alapján.*

*Megjegyzés. \* Támogatásban részesítettek december 31-i száma alapján.*

A 2010-2014 közötti időszak során a háromgyerekes családok száma 17 ezerrel csökkent, ami – a gyerekszám szerinti elemzés esetében – a legnagyobb arányú (29%-os) visszaesést jelenti. A két-, illetve négygyerekesek száma 24-25%-kal csökkent; abszolút értékben előbbi családok közül kerültek ki legtöbben (25 ezren), utóbbiak közül a legkevesebben (8 ezren) a rendszerből. Az egygyerekes családok száma tizedével (11%-kal, 12 ezerrel) mérséklődött 2010-2014 között (6. táblázat).

6. táblázat. A rendszeres gyermekvédelmi kedvezményben részesülő családok száma\* gyerekszám szerint és összesen, 2010-2014, db

Év	Támogatásban részesülő				Összes család száma
	egygyerekes	kétgyerekes	háromgyerekes	négy és többgyerekes	
	családok száma				
2010	112 355	104 240	58 909	30 684	306 188
2011	113 781	99 147	54 912	27 854	295 694
2012	115 396	94 117	50 468	25 805	285 786
2013	110 622	88 572	48 099	24 522	271 815
2014	100 443	78 895	41 782	22 958	244 078
Változás 2010-2014 között, fő	-11 912	-25 345	-17 127	-7 726	-62 110
Változás 2010-2014 között, %	-10,6	-24,3	-29,1	-25,2	-20,3

Forrás: KSH OSAP 2010-2014.

Megjegyzés. \* Támogatásban részesítettek száma december 31-én.

A 2011-es népszámlálási adatok és a 2011-es OSAP statisztika összevetése szerint a 25 éven aluli gyereket nevelő 1,38 millió család ötödében (21,4%-a) élt kedvezményre jogosult gyerek vagy fiatal felnőtt. A gyerekszám szerinti támogatási arányok világosan tükrözik a sokgyerekesek kiugróan magas szegénységi rátáját, illetve az egy- és kétgyerekesek relatíve kedvezőbb jövedelmi helyzetét. A háromgyerekesek 39%-a négy- és többgyerekesek 57%-a volt „érintett”. Ezzel szemben, az egy- és kétgyerekes családok alig ötöde (16%-a, ill. 20%-a) kapta az elátást 2011-ben (7. táblázat).

7. táblázat. A 25 éven aluli gyereket nevelő és a rendszeres gyermekvédelmi kedvezményben részesülő családok száma\* (db.), a támogatott családok aránya (%), 2011

0-24 éves gyerekek száma a családban	Családok száma, db.	Támogatott családok száma, db.	Támogatott családok aránya, %
Egy	710 360	113 781	16,0
Kettő	480 053	99 147	20,1
Három	141 321	54 912	38,9
Négy és több	49 023	27 854	56,8
Összesen	1 380 757	295 694	21,4

*Forrás: KSH Népszámlálás, 2011 (2.2.1.5. tábla alapján), KSH OSAP 2011.*

*Megjegyzés. \* Támogatásban részesítettek száma december 31-én.*

### 3.5.2. EGYSZÜLŐS CSALÁDOK

2011-ben az egyszülős családok közel harmada (32%) részesült gyermekvédelmi kedvezményben (a népszámlálás és az OSAP adatai alapján). Ez a támogatotti arány szinte megegyezik akkori szegénységi rátájukkal: 2011-ben 30%-uk, 2012-ben több mint harmaduk (34%-uk) élt jövedelmi szegénységben<sup>13</sup>.

A KSH OSAP adatok szerint 2010-ben a támogatott családok 35%-a (107 ezer család), 2014-ben már 43%-a (105 ezer család) volt egyszülős. Számuk tehát alig változott (2,4%-kal mérséklődött), miközben az összes jogosult család száma jelentősen (20%-kal) visszaesett 2010-2014 között. Bizonyosnak tűnik, hogy az egyszülős családok között csak kevesek jövedelmi helyzete javult annyival, hogy kikerüljenek – a számukra kicsit magasabb jogosultsági küszöböt biztosító – gyermekvédelmi kedvezmény rendszeréből.

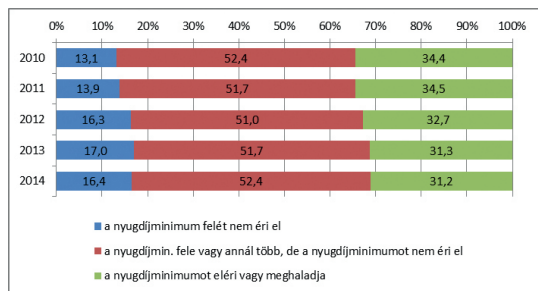
<sup>13</sup> KSH STADAT 2.2.18. táblázat. [http://www.ksh.hu/docs/hun/xstadat/xstadat\\_eves/i\\_zhc013.html](http://www.ksh.hu/docs/hun/xstadat/xstadat_eves/i_zhc013.html)

## 4. A RENDSZERES GYERMEKVÉDELMI KEDVEZMÉNYBEN RÉSZESÜLŐK SZÁMÁNAK ÉS AZ „ÉRINTETT” CSALÁDOK JÖVEDELMI HELYZETÉNEK ALAKULÁSA

### 4.1. A KEDVEZMÉNYBEN RÉSZESÜLŐK JELLEMZŐI JÖVEDELMI KATEGÓRIÁK SZERINT

Az OSAP kategóriái alapján a kedvezményben részesülők három csoportba sorolhatók egy főre jutó családi jövedelmük szerint. A nyugdíjminimum felénél (14 250 Ft) kevesebb jövedelmből élők az összes támogatott 16,4 %-át teszik ki 2014-ben. Az ellátottak fele (52,4%-a) a középső jövedelmi csoportba tartozik: családjukban az egy főre jutó jövedelem a nyugdíjminimum legalább fele, de nem éri el annak teljes összegét (28 500 Ft). Harmaduk (31,2%-uk) esetében a jövedelem eléri, vagy meghaladja az öregségi nyugdíj legkisebb összegét (tehát az egy főre jutó havi jövedelem 28 500 Ft és 37 050 Ft közötti). A vizsgált időszak során (2010-2014) a legszegényebbek aránya az összes kedvezményezett között 25%-kal emelkedett. A középső kategória részaránya nem változott, a relatíve legkedvezőbb helyzetben lévők 9%-kal csökkent (6. ábra).

6. ábra. A rendszeres gyermekvédelmi kedvezményben részesülők számának\* megoszlása az egy főre jutó családi jövedelem szerint, 2010-2014, %



*Forrás: KSH OSAP 2010-2014 alapján.*

*Megjegyzés. \* Támogatásban részesítettek december 31-i száma alapján.*

Abszolút értékben a legnépesebb (2014-ben 256 800 fős) középső jövedelmi csoport létszáma csökkent a legnagyobb mértékben (63 200 fővel) 2010-2014 között. Ettől nem sokkal marad el a százezer fővel alacsonyabb lélekszámú (2014-ben 152 600 fős) felső jövedelmi kategóriába tartozók számának (57 600 fős) visszaesése. A 2014-ben 80 500 fős alsó jövedelmi csoport létszáma viszont nem változott. A csökkenés arányait tekintve, a legmagasabb jövedelemmel rendelkezők között 27,4%-os, a középső jövedelmi csoportban 19,7%-os volt a támogatotti létszám csökkenése. A

nyugdíjminimum felénél alacsonyabb egy főre jutó jövedelemmel rendelkezők esetében nincs változás (0,4%-kal nőtt az igénybevevők száma). Arányaiban tehát azok közül estek ki magasan a legtöbben, akiknek jövedelme a legközelebb áll a kedvezmény jogosultsági küszöbéhez (ők adták a 2010-2014 közötti 120 ezer fős csökkenés közel felét) (8. táblázat).

8. táblázat. A rendszeres gyermekvédelmi kedvezményben részesülők száma\* az egy főre jutó családi jövedelem szerint (fő) és a változások mértéke (fő, %), 2010-2014

Év	A családban az egy főre jutó jövedelem			Összesen
	a nyugdíjminimum felét nem éri el	a nyugdíjmin. fele vagy annál több, de a nyugdíjminimumot nem éri el	a nyugdíjminimumot eléri vagy meghaladja	
2010	80 160	319 986	210 232	610 378
2011	82 341	307 110	204 921	594 372
2012	93 559	293 388	188 073	575 020
2013	92 439	280 785	169 997	543 221
2014	80 491	256 824	152 652	489 967
Változás 2010-2014 között, fő	+331	-63 162	-57 580	-120 411
Változás 2010-2014 között, %	+0,4	-19,7	-27,4	-19,7

Forrás: KSH OSAP 2010-2014.

Megjegyzés. \* Támogatásban részesítettek december 31-i száma alapján.

## 4.2. A GYEREKEK ÉS FIATALOK SZEGÉNYSÉGE, A GYEREKES HÁZTARTÁSOK JÖVEDELMI HELYZETÉNEK ÉS A KEDVEZMÉNY JOGOSULTSÁGI HATÁRÁNAK ALAKULÁSA

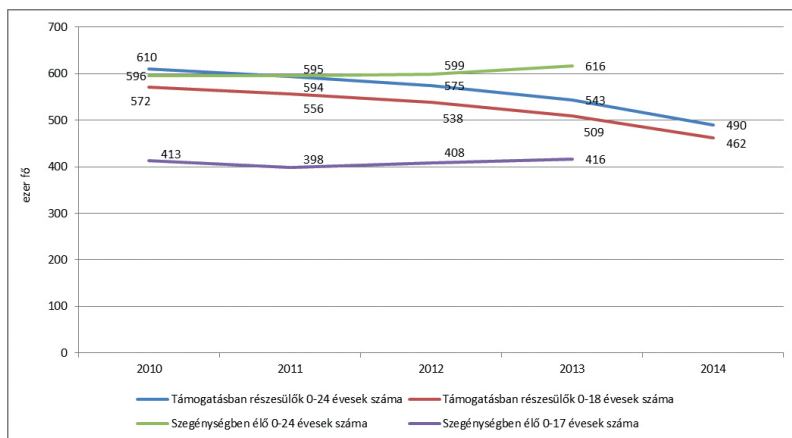
### 4.2.1. A SZEGÉNYSÉGBEN ÉLŐ GYEREKEK ÉS FIATALOK SZÁMÁNAK VÁLTOZÁSA, 2010-2013

A KSH szerint „a rendszeres gyermekvédelmi kedvezményben részesülők magas száma arra vezethető vissza, hogy a jövedelmi szegénység kockázata a 18 év alattiak körében a legmagasabb, 2013-ban 10 százalékponttal haladta meg az országos átlagot (14,6%). Ez azt jelenti, hogy minden negyedik gyermek olyan háztartásból kerül ki, ami a relatív szegénységi küszöbként meghatározott jövedelemszint alatt él” (KSH 2014: 3). A támogatotti létszám csökkenése feltételezhetően azt, hogy egyre kevesebb a rászoruló család, gyerek. A szegénységi adatok azonban nem ezt jelzik:

az EUROSTAT adatai szerint<sup>14</sup> a jövedelmi szegénységben (medián 60%-a alatt) élő 0-24 évesek száma – a jövedelmi referenciaéveket tekintve – 2010-2013 között 20 ezer fővel nőtt; számuk 2013-ban 616 ezer fő volt (7. ábra). Alacsonyabb szegénységi küszöbök mentén 70-80 ezer fővel emelkedés; 2013-ban a medián 50%-a alatt 413 ezer, 40%-a alatt 290 ezer 0-24 éves gyerek és fiatal élt (minél alacsonyabban húzódik a szegénységi küszöb, annál nagyobb részt képviselnek a 18-24 évesek a 0-24 éves szegények között.)

A kedvezményben részesülők több mint 90%-a ugyanakkor 18 éven aluli gyerekek. Az EUROSTAT-adatok alapján a jövedelmi szegénységben élő 0-17 évesek száma 2010-2011 között 15 ezer fővel csökkent, 2011 és 2013 között viszont 18 ezer fővel emelkedett (2013-ban 416 000 fő) (7. ábra). (A medián 40%-a és 50%-a alatt élő kis-korúak száma egyaránt 60 000 fővel nőtt 2010-2013 között; előbbiek száma 130 000 fő, utóbbiaké 286 000 fő volt 2013-ban.) A korcsoport (0-17 évesek) és a gyerekes háztartások szegénységi rátája 7-10%-kal emelkedett 2010-2013 között. Előbbiek negyede, utóbbiak ötöde volt jövedelmi szegény 2013-ban (medián 60%-a alatti küszöb szerint); a legalacsonyabb küszöb (medián 40%-a) alatt élő gyerekek aránya 2010 és 2013 között megkétszereződött (4,1%-ról 7,7%-ra nőtt).

7. ábra. A rendszeres gyermekvédelmi kedvezményben részesülő 0-24 évesek és 0-18 évesek száma\* (2010-2014) és a jövedelmi szegénységben (medián 60%-a alatt) élő 0-24 éves és 0-17 éves népesség száma (2010-2013), fő



*Forrás: KSH OSAP 2010-2014; EUROSTAT 2010-2013.*

*Megjegyzés. \* Támogatásban részesítettek december 31-i száma alapján.*

<sup>14</sup> <http://ec.europa.eu/eurostat/data/database>

A szegénységi adatok vázlatos elemzése alapján olyan kismértékű javulás történhetett csak az érintett családok jövedelmi helyzetében, ami elég lehetett a támogatás jogosultsági határának átlépéséhez. Ahhoz azonban nem, hogy életkörülményeik érdemben javuljanak, és kikerüljenek a szegénységből. Közelítően: a jövedelmi szegény (de nem a legszegényebb) gyerekes háztartások között bizonyosan vannak olyan – a kedvezmény jogosultsági határának közelében lévő – csoportok, amelyek jövedelme valamelyest emelkedett, és kiestek az ellátottak köréből (de a jövedelmi szegénységben élők száma és aránya az érintett korcsoportokban nőtt).

#### 4.2.2. A KEDVEZMÉNY JOGOSULTSÁGI HATÁRA ÉS AZ „ÉRINTETT” CSALÁDOK JÖVEDELMI HELYZETE

A kedvezményre való jogosultság jövedelmi küszöbe 2009 óta változatlan (főszabályként a nyugdíjminimum 130%-a). Az öregségi nyugdíj legkisebb összegét 2008 óta nem emelték, nem indexálták, a küszöb értéke hét éve 37 050 forint. Ez legfeljebb havi 148 200 forintot jelent egy kétgyerekes, 185 250 forintot egy háromgyerekes családban. *„A küszöb (...) 2008 óta állandó, vagyis nem tart lépést az inflációval. Az indexálás hiánya miatt a rendszer nem jól követi a jövedelmek változását: számos olyan család lehet, amelyek 2009 óta nem válnak jogosulttá erre az ellátásra, holott 2008-ban jogosultak lettek volna. Az ellátás értékét egyfelől az indexálás hiánya csökkenti...”* (Ferge 2012). 2010 óta egyre többen vannak azok, akik korábban ellátottak voltak, de ezen okok – végső soron jövedelmük minimális emelkedése – miatt elvesztették jogosultságukat.

A TÁRKI szerint 2012-2014 között nőttek a reáljövedelmek. *„A háztartási jövedelmek jelentős emelkedése a különböző deciliseket egyaránt érintette, de nem egyenletesen. A legalsó tized részesedése az összes jövedelemből 2,6%-ról 3%-ra nőtt”* (TÁRKI 2014:7). A KSH-t idézve: *„2007 és 2009 között – a hazai recesszió mélypontján – a jövedelmek reálértéke csökkent, sőt már nominálértéken is mérséklődött a lakosság átlagos jövedelmi szintje. Ez a kedvezőtlen helyzet 2010-től két éven keresztül kissé javult, a reáljövedelmek szerény emelkedésnek indultak, majd 2012-ben a gazdaság teljesítményével párhuzamosan a háztartások reáljövedelme 4,8%-kal csökkent. 2013-ban a magánháztartások már (...) 1,2%-os reáljövedelem-növekedést realizálhattak”* (KSH 2014:5).

A KSH adatai alapján az összes háztartás decilisek szerinti, a gyerekes háztartások gyerekszám szerinti jövedelmének alakulása követhető nyomon 2010-2013 között. A legalsó decilisben nem változott, a másodikban és a harmadikban kétezer - négyezer forinttal, az összes háztartást tekintve hétezer forinttal nőtt az egy főre jutó havi nettó jövedelem (9. táblázat).

9. táblázat: A háztartások egy főre jutó havi nettó jövedelme az alsó három decilisben és összesen, 2010-2013, Ft

Jövedelmi tizedek	2010	2011	2012	2013
Alsó tized	25 241	26 2591	24 813	25 235
tized	38 714	41 706	39 858	40 781
tized	48 002	52 383	50 714	52 119
Összes háztartás	78 283	82 411	82 906	85 287

Forrás: KSH STADAT 2.2.7. táblázat alapján. [http://www.ksh.hu/docs/hun/xstadat/xstadat\\_eves/i\\_zhc012.html](http://www.ksh.hu/docs/hun/xstadat/xstadat_eves/i_zhc012.html)

A 25 évesnél fiatalabb gyereket nevelő háztartásokban az egy főre jutó havi nettó jövedelem 3400 forinttal (nominálértéken 5%-kal) emelkedett 2010-2013 között. A magas szegénységi kockázatú egyszülős háztartásokban ez a jövedelem kevesebb, mint négyezer forinttal (6,5%-kal), a sokgyerekesek esetében – alapvetően az adókedvezmény hatására – kilencezer forinttal (21%-kal) nőtt (10. táblázat).

10. táblázat: Az egy főre jutó havi nettó jövedelem az egyszülős háztartásokban, gyerek-szám szerint és összesen, 2010-2013, Ft

Év	Egyszülős háztartás	2 felnőtt			Összes gyerekes háztartás
		1 gyerekkel	2 gyerekkel	3 és több gyerekkel	
2010	60 005	76 325	64 786	42 998	62 674
2011	63 182	84 392	72 154	49 633	68 888
2013	63 907	80 091	66 019	52 034	66 099

Forrás: 2010: KSH 9. táblázat. [http://www.ksh.hu/docs/hun/xtabla/jovhelyzet/tabljh10\\_09.html](http://www.ksh.hu/docs/hun/xtabla/jovhelyzet/tabljh10_09.html)

2011: KSH. 9. táblázat. [http://www.ksh.hu/docs/hun/xftp/stattukor/jovhelyzet/Jovedelem\\_tablazonok\\_2011.xls](http://www.ksh.hu/docs/hun/xftp/stattukor/jovhelyzet/Jovedelem_tablazonok_2011.xls)

2013: KSH (2014) 1.1. táblázat. <http://www.ksh.hu/docs/hun/xftp/idoszaki/hazteletszinv/hazteletszinv.pdf>

A legszegényebbek nem nagyon kerülnek ki a rendszerből. Ha egy kétgyerekes családban az egyik szülő minimálbért keres, a másik aktív korúak ellátásában részesül vagy közfoglalkoztatott, egy főre jutó jövedelmük még jóval a jogosultsági küszöb alatt marad (2010-ben és 2014-ben egyaránt). A minimálbér nettó összege 6300 forinttal (60 200 Ft-ról 66 500 Ft-ra), a szakképesítéshez kötött garantált bérminimum összege 7200 forinttal (70 100 Ft-ról 77 300 Ft-ra) emelkedett 2010 - 2014 között. Két

minimálbérrel, családi adókedvezménnyel a kétgyerekes család 2013-ban már átlépi a jogosultsági határt. Az érintett családok körében elsősorban a minimálbér emelése és a családi adókedvezmény okozhatott jövedelemnövekedést. A KSH szerint a gyerekes háztartások „*nettó jövedelmeire az utóbbi években elsősorban a 2011-ben bevezetett családokat segítő adókedvezmények hatottak jelentősen, amely intézkedések hatására némileg javult a gyermekes háztartások jövedelmi pozíciója, azonban egy főre jutó jövedelmük továbbra sem éri el az átlagjövedelmet*” (KSH 2014). Az adókedvezmény 2014-es módosítása – megfelelő mértékű adózott jövedelem esetén – az alacsonyabb jövedelműeknek kedvez (Ferge – Farkas 2014).

A közfoglalkoztatás – az aktív korúak segélyéhez képest – jelentősen megemeli a családi jövedelmet (bár valós perspektívát nem kínál). A szociális törvény alapján a kedvezményre való jogosultság megállapításakor azonban nem veszik figyelembe „*a közfoglalkoztatásból származó havi jövedelemnek a foglalkoztatást helyettesítő támogatás összegét meghaladó részét*”<sup>15</sup>.

#### 4.2.3. A „POTENCIÁLISAN JOGOSULT”

#### ÉS A KÜSZÖB KÖZELÉBEN LÉVŐ GYEREKES HÁZTARTÁSOK JELLEMZŐI ÉS JÖVEDELMI HELYEZETE, 2010-2013

Az EU-SILC adatfelvétel 2011-es és 2014-es hullámának adatai<sup>16</sup> alapján vizsgáljuk meg közelebbről a gyermekvédelmi kedvezményre „potenciálisan jogosultak” jövedelmi helyzetét, összefüggésben a támogatás jogosultsági küszöbének „befagyasztásával”. Az adatbázisok segítségével árnyalni tudjuk a jövedelemdinamikára vonatkozó megállapításokat, valamint – különböző küszöbök mellett – igyekszünk megbecsülni a támogatotti létszámok alakulását. (A „valóság” pontos rekonstruálására, a jogosulti kör tényleges meghatározására azonban több ok miatt sem vállalkozhattunk.) Az adatfelvételek jövedelmi referenciaéve 2010 és 2013<sup>17</sup> (követve a KSH gyakorlatát, minden esetben ezt tüntettük fel). A 2013-2014 közötti időszak elemzésére, amelyre az ellátotti létszám csökkenésének fele esik, nincs lehetőség. A OSAP adatokhoz igazodva a 0-18 éveseket (és nem a 0-17 éves népességet) tekintjük gyerekeknek, az ilyen korúakat nevelő háztartásokat gyerekes háztartásnak. (A 19-24 évesekkel a különböző jogosultsági feltételek reprodukálásának nehézségei miatt nem számoltunk;

<sup>15</sup> 1993. évi III. tv. 10. § (4) bekezdés.

<sup>16</sup> Az elemzés alapjául szolgáló EU-SILC 2011-es adatállomány (verziószám: 01-08-13) az Eurostat és a TÁRKI között felhasznált szerződés szerinti adatok magyarországi mintájának leválogatásával állt elő. Az EU-SILC 2014-es adatállománya a KSH és az EMMI közötti szerződés keretében kerül átadásra a TÁRKI részére.

<sup>17</sup> A KSH-tól a TÁRKI részére átadott 2014-es adatállomány nem tartalmazza a nem válaszoló háztartások inflációs rátáját (HY025 változó: „Within household non-response inflation rate), így a 2013-as referenciaévre vonatkozó egy főre jutó jövedelmek számításakor ezt nem tudtuk figyelembe venni, miközben a 2010-es referenciaévre vonatkozóan ezt figyelembe vettük. Ennek következményeként az EU-SILC 2014-es adatállományán végzett becsléseink alsó becsléseknek tekinthetők.

ők az összes támogatott 6%-át jelentik.) A támogatásra potenciálisan jogosultakat közelítően, életkoruk és jövedelmi helyzetük alapján azonosítjuk. Korlátot jelent, hogy a vagyoni helyzetről (a gyermekvédelmi kedvezmény vagyonteszthez kötött) és további jogosultsági feltételekről nincs információ; a kérdőíves felvétel során bevallott jövedelmekkel nem lehet pontosan „bemérni” a tényleges jövedelmi helyzet szerinti jogosultságot.

Az EU-SILC adatok alapján az összes háztartás egy főre jutó átlagos havi nettó jövedelme 4800 forinttal, a gyerekes háztartásoké 2400 forinttal (62 900-ról 65 300 Ft-ra) emelkedett 2010-2013 között. Az alsó decilisben csökkent, a másodikban szinte nem változott, a harmadik jövedelmi tizedben emelkedett a háztartások egy főre jutó jövedelme (11. táblázat)<sup>18</sup>.

**11. táblázat: Egy főre jutó átlagos havi nettó jövedelem a gyerekes, a gyerek nélküli és az összes háztartásban, 2010, 2013, Ft**

Háztartások	Egy főre jutó átlagos havi nettó jövedelem, Ft	
	2010	2013
Gyerekes háztartások (0-18 éves gyerekekkel)	62 883	65 274
Gyerek nélküli háztartások	98 082	105 831
Összes háztartás	78 540	83 345
Alsó decilis	25 880	23 619
2. decilis	39 075	39 169
3. decilis	48 375	50 371

*Forrás: EU-SILC 2011, 2014.*

2010-ben a gyerekes háztartások alsó ötödében az egy főre jutó átlagos nettó jövedelem (28 400 Ft) jóval elmarad a gyermekvédelmi kedvezmény jogosultsági küszöbétől (37 050 Ft). 2013-ban egy főre jutó jövedelmük ehhez képest is csökkent (26 800 Ft).<sup>19</sup> A legalsó decilisben (2100 Ft-tal) csökkent, a másodikban nem változott, a harmadik-negyedik tizedben (1500, ill. 3000 Ft-tal) nőtt az egy főre jutó jövedelem 2010-2013 között (12. táblázat). Az előbbi két csoport kedvezményre való jogosultsága – legalábbis jövedelmi viszonyaik alapján – nincs veszélyben. A másik két decilisben mért

<sup>18</sup> A KSH – már hivatkozott – adatai alapján a legalsó tized nettó jövedelme 2010-ben és 2013-ban is 25 200 Ft volt. Az EU-SILC 2014-es adatállományából számított, 2013-ra vonatkozó egy főre jutó jövedelem adatok némileg alacsonyabbak a KSH publikált adatainál. Ennek oka a már jelzett változó hiánya.

<sup>19</sup> Ebben feltehetőleg szerepe lehet a 2013-as inflációs ráta jelzett hiányának.

kismértékű „javulás” – a küszöbhez közel lévők esetében – okozhatja a jogosultság elvesztését (de nagy előrelépést azért nem jelent).

12. táblázat: A gyerekes háztartások egy főre jutó átlagos havi nettó jövedelme az alsó négy decilisben, 2010, 2013, Ft

Decilisek	Egy főre jutó átlagos havi nettó jövedelem, Ft	
	2010	2013
Alsó decilis	23 348	21 186
2. decilis	32 603	32 525
3. decilis	39 716	41 189
4. decilis	45 804	48 848

*Forrás: EU-SILC 2011, 2014.*

Az EU-SILC alapján rekonstruáljuk az OSAP három jövedelem kategóriáját. Az alsó csoportban (ahol az egy főre jutó családi jövedelem nem éri a 14 250 Ft-ot) az egy főre jutó átlagos havi nettó jövedelem 11 500 - 11 700 forint volt 2010-2013-ban. A középső jövedelmi kategóriában (amelyben az egy főre jutó jövedelem 14 250 - 28 499 Ft közötti) az átlagos egy főre jutó jövedelem mintegy 23 ezer forint (2010-ben és 2013-ban egyaránt). A felső csoportban (ahol 28 500 - 37 050 Ft az egy főre jutó jövedelem) „érzékelhetetlenül” (32 800 Ft-ról 33 100 Ft-ra) emelkedett az átlagos jövedelem (13. táblázat).

Az EU-SILC becslés alapján az alsó két csoportban nőtt a „jogosult” háztartások száma 2010-2013 között; az elsőben több mint kétszeresére (4300-ról 10 800-ra), a másodikban 7%-kal (101 600-ról 108 400-ra). A 2010-ben még „legnépesebb” felső jövedelmi kategóriában viszont 30%-nyit (130 800-ról 92 600-ra) zuhant a háztartások száma (2013-ra) (13. táblázat).

13. táblázat: A 0-18 éves gyereket nevelő háztartások becsült száma (db) és egy főre jutó átlagos havi nettó jövedelme (Ft) az OSAP jövedelmekategóriái szerint, 2010, 2013

Az egy főre jutó nettó jövedelem...	Gyerekes háztartások száma, db.		Egy főre jutó átlagos havi nettó jövedelem, Ft	
	2010	2013	2010	2013
nem éri el a nyugdíjminimum felét (14 250 Ft)	4 339	10 847	11 455	11 721
a nyugdíjminimum fele, annál több, de a nyugdíjminimumot nem éri el	101 578	108 380	23 538	22 922
a nyugdíjminimumot eléri, meghaladja	130 801	92 631	32 813	33 109

RENDSZERES GYERMEKVÉDELMI KEDVEZMÉNYRE JOGOSULT GYERMEKEK, FIATAL FELNÖTTEK SZÁMÁNAK CSÖKKENÉSE MÖGÖTT HÚZÓDÓ OKOK VIZSGÁLATA

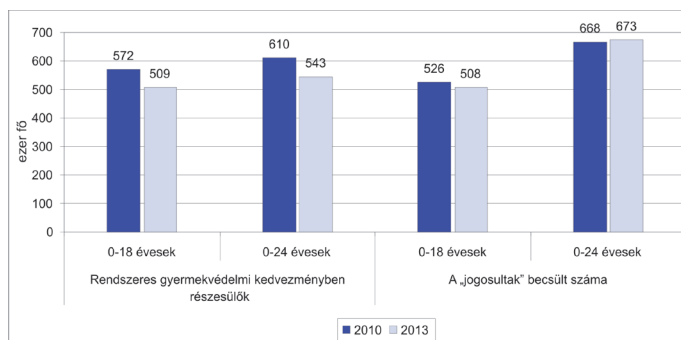
Az egy főre jutó nettó jövedelem...	Gyerekes háztartások száma, db.		Egy főre jutó átlagos havi nettó jövedelem, Ft	
	2010	2013	2010	2013
Összesen/együtt	236 718	211 858	28 441	26 803

*Forrás: EU-SILC 2011, 2014.*

A gyermekvédelmi kedvezményre „potenciálisan jogosult” gyerekes háztartások egyaránt mintegy harmada (31-35%-a) egygyerekes, kétgyerekes, illetve három-és többgyerekes (az EU-SILC mindkét adatévében). A „jogosult” családok száma az egyes, gyerekszám szerinti csoportokban 10-13 ezerrel csökkent 2010-2013 között. (Az OSAP statisztika – a 0-24 éves eltartottakkal számolva – a támogatott családok EU-SILC becsléséhez közelítő gyerekszám szerinti megoszlását jelzi.)

Az EU-SILC adatok alapján 2010-ben a 0-18 évesek 28%-a (becsült számuk 526 200 fő) élt olyan háztartásban, amelyben az egy főre jutó havi nettó jövedelem nem haladta meg a kedvezmény jogosultsági küszöbét (a 37 050 Ft-ot) – őket tekintjük „potenciálisan jogosultaknak”. Arányuk 2013-ban nem változott (28%), számuk azonban 17 600 fővel csökkent. Az OSAP szerint 2010-ben 572 ezren, becslésünkénél jóval többen, 2013-ban viszont ahhoz közeli számban (509 ezren) részesültek a támogatásban. Az EU-SILC - becslés alapján 2010-2013 között 16 ezer fővel, az OSAP adatok szerint 63 ezer fővel csökkent a 0-18 éves „jogosultak” száma. (A 0-24 évesek adatai csak „tájékoztató jellegűek”, mivel azok erősen torzítanak.) (8. ábra).

8. ábra: A rendszeres gyermekvédelmi kedvezményben részesülő 0-24 évesek és 0-18 évesek száma\* (KSH OSAP), a 0-18 éves és 0-24 éves „potenciálisan jogosultak” becsült száma (EU-SILC), 2010, 2013, ezer fő



*Forrás: KSH OSAP 2010, 2013; EU-SILC 2011, 2014.*

*Megjegyzés. \* Támogatásban részesítettek december 31-i száma.*

#### 4.2.4. A KEDVEZMÉNYRE JOGOSULTAK SZÁMÁNAK BECSLÉSE KÜLÖNBÖZŐ JOGOSULTSÁGI KÜSZÖBÖK ESETÉN

A lényegében „befagyasztott” rendszeres gyermekvédelmi kedvezmény elértéktele-  
nedése miatt sokan átlépték a jogosultsági küszöböt, jövedelmi helyzetük és életkörü-  
lményeik azonban nem javultak (továbbra is „rászorulók”). A jogosultsági határ  
emelésével kiterjeszhető lenne az ellátás, növelni lehetne az igénybevevők számát  
(ahogy ez korábban célként is megjelent).

Az EU-SILC adatok alapján próbáltuk megbecsülni, hogy a kedvezmény jogosultsá-  
gi küszöbének három különböző mértékű emelése hogyan befolyásolja a „jogosultak”  
számát (9. ábra). (Az eredmények egy ilyen típusú központi beavatkozás szándékolt  
hatásának csak illusztrálására használhatók, a kedvezményre jogosultak tényleges  
számának megállapítására több ok miatt sem alkalmasak: az adatfelvétel mintavé-  
telen alapul, a jogosultsági feltételeket nem pontosan reprodukáltuk, és nem vettük  
figyelembe az intézménybe nem járó ellátottak alacsony támogatási arányát).

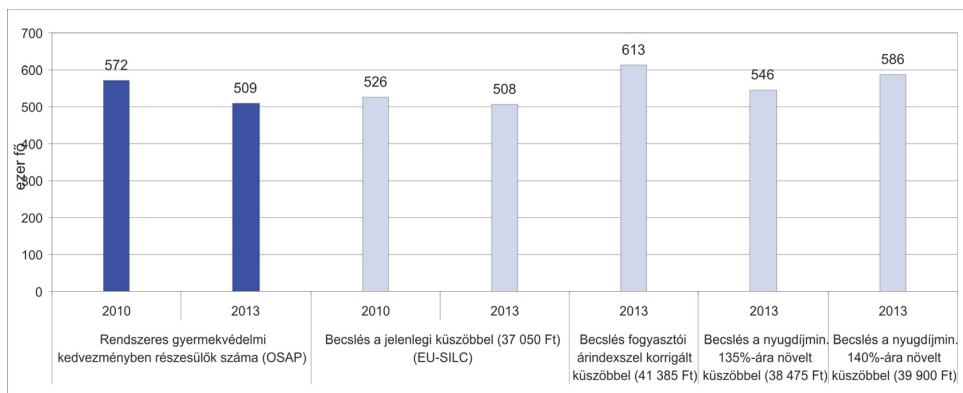
(1) A jelenlegi jövedelmi jogosultsági feltétel szerint a háztartásban az egy főre  
jutó havi nettó jövedelem – főszabályként – nem haladhatja meg a nyugdíjminimum  
130%-át (37 050 Ft). Ennek négy százalékos emelésével a küszöb a nyugdíjminimum  
135%-ára (38 475 Ft-ra) nő. Az EU-SILC 2013-ra vonatkozó adataiból becsülve ezzel  
a küszöbvel 586 ezer 0-18 éves „jogosult” „érhető el”. A (az OSAP szerint a korcsoport  
száma 509 ezer fő, az EU-SILC adataiból a jelenlegi jogosultsági küszöbvel számolva  
508 ezer fő 2013-ban) (9. ábra).

(2) A küszöb 8%-os emelésével a jogosultsági határ a nyugdíjminimum 140%-a  
(39 900 Ft). Ezzel a 0-18 éves „ellátottak” száma 2013-ban 586 ezer fő lenne, amely 76-  
77 ezer fővel több a 2013-ban támogatásban részesülők, illetve a mostani küszöbvel  
becsült „jogosultak” számánál (508-509 ezer fő; ld. 9. ábra).

(3) A kedvezmény jogosultsági határát (37 050 Ft) a fogyasztói-árindex<sup>20</sup> értékével  
emelve a küszöb jelentősen (41 385 Ft-ra) nőtt, ami a „potenciális jogosulti kör” széles-  
körű kiterjesztését okozza. Ezzel a küszöbvel – az EU-SILC becslés alapján – 612 ezer  
0-18 éves lenne jogosult a kedvezményre (9. ábra); ez több mint az eddigi legmagasabb  
támogatotti létszám (a 0-24 éveseket tekintve 2010-ben közel 600 ezer fő.).

<sup>20</sup> A 2010-hez viszonyított fogyasztói ár-index: 111,7. Forrás: KSH, [http://www.ksh.hu/docs/hun/xstadat/xstadat\\_eves/i\\_qsf001.html](http://www.ksh.hu/docs/hun/xstadat/xstadat_eves/i_qsf001.html)

9. ábra: A rendszeres gyermekvédelmi kedvezményben részesülő 0-18 évesek száma (2010, 2013)\* és a “potenciálisan jogosultak” becsült száma különböző küszöbök szerint (2010, 2013), ezer fő



*Forrás: KSH OSAP 2010, 2013; EU-SILC 2011, 2014.*

*Megjegyzés. \* Támogatásban részesítettek száma december 31-én.*

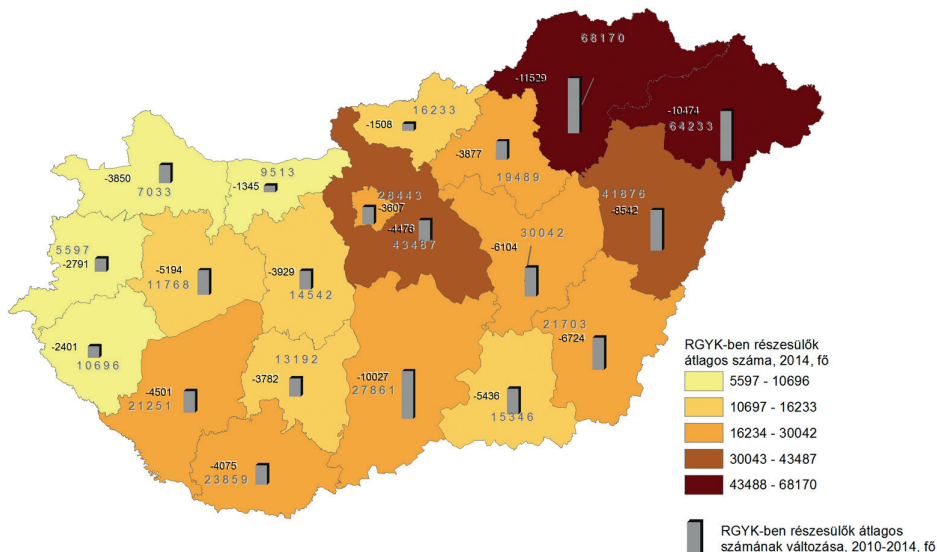
## 5. A RENDSZERES GYERMEKVÉDELMI KEDVEZMÉNY TERÜLETI JELLEMZŐI ÉS A TÁMOGATOTTI LÉTSZÁM CSÖKKENÉSÉNEK LEHETSÉGES OKAI

### 5.1. A KEDVEZMÉNYBEN RÉSZESÜLŐK JELLEMZŐI MEGYEI SZINTEN

A KSH OSAP 2014-es adatai szerint Borsod-Abaúj-Zemplén megyében él a legtöbb kedvezményben részesülő gyerek és fiatal (68 200 fő), majd Szabolcs-Szatmár-Bereg (64 200 fő), Pest (43 500 fő) és Hajdú-Bihar (41 900 fő) megye következnek. Számuk Vas megyében (5600 fő), Győr-Moson-Sopron megyében (7033 fő) és Komárom-Esztergom megyében (9513 fő) a legalacsonyabb. A támogatotti létszámok egyfelől jelzik az észak-magyarországi és észak-alföldi megyék hátrányos, a dunántúliak kedvezőbb helyzetét. Másfelől azonban az ellátottak száma nem független a 0-24 éves korú népesség számától sem (lásd pl. Pest megyét). Abban a két megyében (Borsod-Abaúj-Zemplén, Szabolcs-Szatmár-Bereg), ahol a legtöbb a kedvezményben részesülő, valamint Bács-Kiskun megyében csökkent a legnagyobb mértékben (10-11 ezer fővel) az igénybevevők száma 2010-2014 között. További öt – két-két észak-alföldi és dél-alföldi, egy közép-dunántúli – megyében 5200-8500 fős a visszaesés. Az alacsony

lélekszámú (200 ezer fős) Nógrád megyében mindössze 1500 fővel mérséklődött az ellátotti létszám (10. ábra).

10. ábra: A rendszeres gyermekvédelmi kedvezményben részesülők átlagos száma (2014) és a támogatottak számának változása (2010-2014), fő



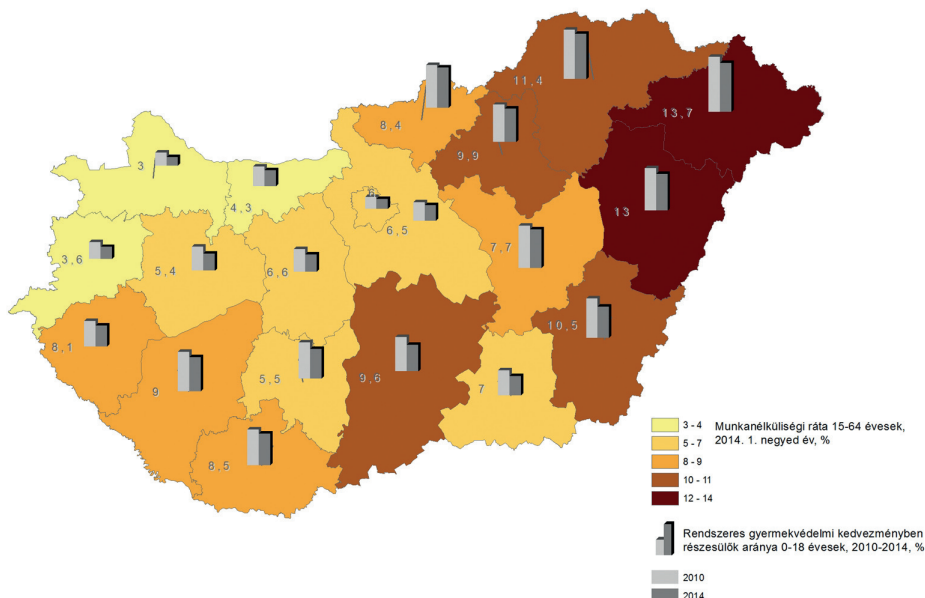
*Forrás: KSH OSAP 2010, 2014 alapján. A térképet Sain Mátyás készítette.*

### 5.1.1. A TÁMOGATOTTAK ARÁNYA ÉS A MUNKANÉLKÜLISÉGI RÁTA ALAKULÁSA A MEGYÉKBEN

A kedvezményben részesülők arányának mértéke nyilván összefügg a megyék társadalmi-gazdasági helyzetével. A KSH 2014. első negyedévére vonatkozó munkanélküliségi rátája (15-64 évesek) jellemzően azokban a megyékben magas (10-14%), ahol a támogatottak aránya is kiemelkedő (36,5 - 48,4%).<sup>21</sup> 2014-ben Szabolcs-Szatmár-Bereg és Borsod-Abaúj-Zemplén megyében a 0-18 évesek közel fele, Nógrád megyében 40%-a részesült gyermekvédelmi kedvezményben. Utóbbi megye munkanélküliségi rátája viszont jóval alacsonyabb (8,4%) annál, mint amit a támogatottak aránya indokolna. A legkedvezőbb Budapest és két nyugat-dunántúli megye helyzete: a jogosultak aránya 8-12%, a munkanélküliségi ráta 3-6% közötti (11. ábra).

<sup>21</sup> Forrás: KSH STADAT [http://www.ksh.hu/docs/hun/xstadat/xstadat\\_evkozi/e\\_q1f027e.html](http://www.ksh.hu/docs/hun/xstadat/xstadat_evkozi/e_q1f027e.html)

11. ábra: Munkanélküliségi ráta (15-64 évesek, 2014. 1. negyedév) és a rendszeres gyermekvédelmi kedvezményben részesülő 0-18 évesek aránya\* a megyékben (2010, 2014), %



Forrás: KSH STADAT 2014. 1. negyedév; KSH OSAP 2010, 2014; KSH TSTAR 2010, 2013 alapján. A térképet Sain Máttyás készítette.

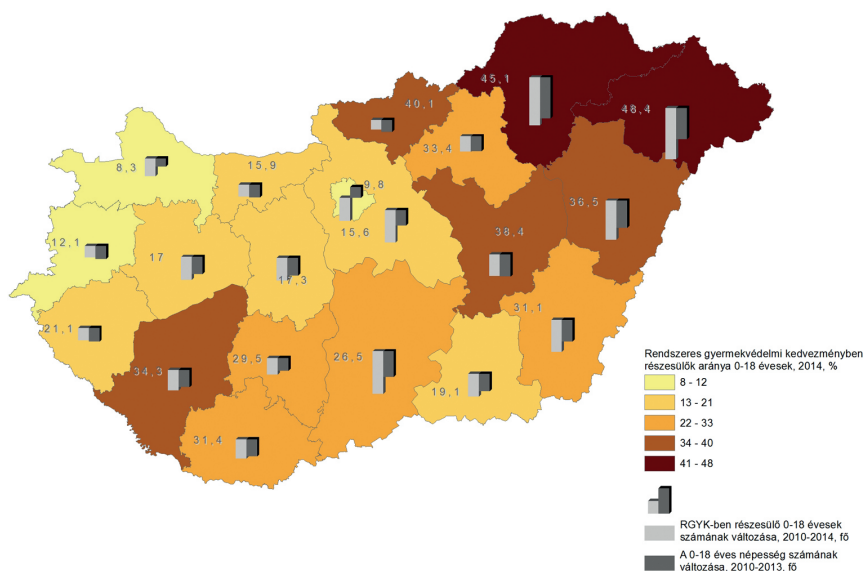
Megjegyzés. \* Támogatásban részesítettek december 31-i száma alapján.

### 5.1.2. A NÉPESSÉGCSÖKKENÉS ÉS A TÁMOGATOTTI LÉTSZÁM VISSZAESÉSÉNEK ÖSSZEFÜGGÉSEI A MEGYEI ADATOK ALAPJÁN

A kedvezményben részesülők számának 2010-2014 közötti visszaeséséhez feltehetőleg a megfelelő korú népesség számának csökkenése is hozzájárult. Ezt vizsgálom a KSH OSAP és a KSH TSTAR adatainak segítségével: a két településsoros adatállomány kombinációjából megyei szintű adatbázist hoztam létre. A 0-24 éves korcsoport számáról nincsenek megyei szintű adatok, így a 0-18 éves népesség és a 0-18 éves támogatottak számának változásait elemzem (a 19-24 évesek az összes igénybevevő 6%-át teszik ki). A TSTAR-ben az utolsó adatév 2013, így a népességcsökkenést csak 2010-2013 között vizsgálom (hasonlóan az EU-SILC jövedelmi adataihoz, éppen a 2013-2014 közötti időszak nem ismert, amikor a legnagyobb mértékben esett vissza a kedvezményezetttek száma).

A 0-18 éves ellátottak száma 111 ezer fővel (2010-2014), a hasonló korú népesség száma 78 ezer fővel (2010-2013) csökkent. A megyei értékek átlagai alapján átlagosan 5500 fővel csökkent a kedvezményben részesülők, 3900 fővel a 0-18 éves népesség száma. A korcsoport létszámvesztése három észak-magyarországi (Borsod-Abaúj-Zemplén, Szabolcs-Szatmár-Bereg, Hajdú-Bihar) és egy dél-aföldi (Bács-Kiskun) megyében volt a legkiemelkedőbb (5700-9200 fős). A négy megye közül háromban (Borsod-Abaúj-Zemplén, Szabolcs-Szatmár-Bereg, (Bács-Kiskun) „mérhető” a (0-18 éves) támogatottak számának legjelentősebb (9500-11 500 fős) csökkenése. Tíz megyében közel kiegyenlített a mérleg: az igénybevevők száma 3400-7200 fővel, a megfelelő korú népesség száma 3000-5000 fővel csökkent. Öt alacsonyabb lélekszámú megyében előbbiek száma 2600-4000 fővel, utóbbiaké 1800-1900 fővel mérséklődött. A 0-18 évesek száma egyedül Budapesten emelkedett (2400 fővel); a támogatásban részesülők száma ennek kétszeresével (5100 fővel) csökkent (12. ábra).

12. ábra: A rendszeres gyermekvédelmi kedvezményben részesülők aránya\* (0-18 évesek, 2014, %), a kedvezményben részesülő 0-18 évesek (2010-2014) és a 0-18 éves népesség számának (2010-2013) változása, fő



Forrás: KSH TSTAR 2010, 2013; KSH OSAP 2010, 2014 alapján. A térképet Sain Mátyás készítette.

Megjegyzés. \* Támogatásban részesítettek december 31-i száma alapján.

A megyék és a főváros adatainak elemzése alapján a kedvezményezettek számának csökkenése – hat kivétellel – nagyobb mértékű, mint a hasonló korúak népességfogyása.

A tendencia fordított Budapesten, Jász-Nagykun-Szolnok, Komárom-Esztergom, Vas, Nógrád és Zala megyében (abszolút értékben az utóbbi négy megyében csökkent legkevésbé az ellátottak száma). A kombinált megyei adatbázisban vizsgáltam a 0-18 éves támogatottak és a 0-18 éves népesség számának alakulása közötti korrelációt. Eszerint a két tendencia között szignifikáns a kapcsolat ( $r=0,689$ ;  $p<0,001$ ). A csökkenő születésszám, illetve a gyerekek és fiatalok számának visszaesése hozzájárult tehát a kedvezményben részesülők számának negatív tendenciájához, de a legerősebb tényező nem ez. (Ismét megjegyzendő, hogy a 0-18 éves korcsoport 2014-es létszáma nem ismert.)

## 5.2. A RENDSZERES GYERMEKVÉDELMI KEDVEZMÉNY TERÜLETI MEGHATÁROZOTTSÁGA KISTÉRSÉGI SZINTEN

### 5.2.1. A KEDVEZMÉNYBEN RÉSZESÜLŐK JELLEMZŐI A KISTÉRSÉGEK FEJLETTSÉGE SZERINT

A gyermekvédelmi kedvezmény jellemzőinek kistérségi szintű elemzéséhez szintén a KSH OSAP és a KSH TSTAR adataiból hoztam létre olyan adatbázist, amely az ország – korábbi besorolás szerinti – 174 kistérségéről tartalmaz információkat. Az adatbázis kialakítása során a 2010-es adatévből kiindulva az akkor érvényes kistérségi közigazgatási - fejlettségi besorolást<sup>22</sup> vettem figyelembe. A kistérségek lehatárolása a vizsgált időszakban változott; a 2014-es kistérségeket a 2010-ben érvényes besorolásnak megfelelően korrigáltam, így az adatévek összehasonlíthatók (mindenkor 174 kistérségről vannak adatok)<sup>23</sup>. Hasonlóan a megyei adatbázishoz, a KSH TSTAR demográfiai adatai 2013-ig érhetőek el. A 0-24 éves korcsoport bontás a TSTAR életkori kategóriái alapján nem állítható elő, így a kistérségi elemzés során szintén a 0-18 évesekkel számoltam.

A kutatás során vizsgált segély-típusú ellátásra – a jogosultsági küszöb és egyéb feltételek alapján – a szegénységben élő, hátrányos helyzetű gyerekek és fiatalok (azok családjai) jogosultak. Az igénybevevői kör felülreprezentált, illetve koncentráltan él az ország egyes térségeiben. Ennek következtében a gyermekvédelmi kedvezmény a területi egyenlőtlenségek mentén erős meghatározottságot jelez. A mára átalakított, de sokáig használt 2007-es kistérségi fejlettségi besorolást alapul véve, a 2010-es és 2014-es (december 31-i) létszámok alapján a 0-18 éves támogatottak közel negyede (22-24%-a) a 33 leghátrányosabb helyzetű (komplex programmal fejlesztendő), tizede (11%-a) a 14 leghátrányosabb helyzetű, programmal nem fejlesztendő kistérség-

---

<sup>22</sup> 311/2007. (XI. 17.) Kormányrendelet a kedvezményezett térségek besorolásáról.

<sup>23</sup> A Devecseri kistérség 2010 után jött létre, korábban az Ajkai kistérség része volt. A 2014-es adatbázisban összevontuk a két kistérséget, és a 2010-es állapotnak megfelelően Ajkai kistérségként kezeltük.

ben, kétharmada (65-67%-a) nem leghátrányosabb helyzetű kistérségekben él (14. táblázat).

A támogatottak megfelelő korú népességhez (2013) viszonyított aránya pontosan tükrözi az ország egyes térségeinek leszakadását, a súlyos területi egyenlőtlenségeket: a 33 leghátrányosabb helyzetű kistérségben a 0-18 évesek 58-59%-a, a 14 leghátrányosabb helyzetű kistérségben 50-51%-a, a fejlettebb térségekben 26-29%-a részesült gyermekvédelmi kedvezményben (2010, 2014). Az ellátotti arány az utóbbi – kedvezőbb helyzetű – területi csoportban jelentősen (11%-kal), a leghátrányosabb helyzetű kistérségekben alig (2%-kal) csökkent 2010-2013 között. Az arányok azonban közel sem változtak olyan mértékben és olyan különbségekkel, mint az igénybevevők (0-18 évesek) száma (14. táblázat).

14. táblázat. A rendszeres gyermekvédelmi kedvezményben részesülő 0-18 évesek száma\* (fő), számuk megoszlása és arányuk (%) a kistérségek fejlettsége szerint, 2010, 2013/2014

Kistérségek	Támogatásban részesülő 0-18 évesek száma, fő		Támogatásban részesülők számának megoszlása, %		Támogatásban részesülő 0-18 évesek aránya**, %	
	2010	2014	2010	2014	2010	2013
Nem LHH (127 kistérség)	383 697	299 819	67,1	65,0	28,9	25,6
33 LHH (33 kistérség)	128 171	110 936	22,4	24,0	59,4	58,2
„14” LHH (14 kistérség)	60 275	50 797	10,5	11,0	51,3	49,5
Összesen	572 143	461 552	100,0	100,0	36,5	33,7*

*Forrás: KSH OSAP 2010, 2014; KSH TSTAR 2010, 2013.*

*Megjegyzés. \* Támogatásban részesítettek száma december 31-én. \*\* Az egyes kistérségek adataiból számolt átlagok.*

### 5.2.2. A 0-18 ÉVES NÉPESSÉG ÉS A KEDVEZMÉNYBEN RÉSZESÜLŐK SZÁMÁNAK ALAKULÁSA KISTÉRSÉGI SZINTEN

A TSTAR adatok alapján a 0-18 évesek több mint 80%-a az ország jobb helyzetű térségeiben él. A korcsoport tizede a 33 leghátrányosabb helyzetű, 6%-a a másik 14 leszakadó kistérség lakója (2013). Ezeket az arányokat érdemes összevetni az ellátottak számának – a kistérségek fejlettsége szerinti – megoszlásával: a segély-típusú ellátásban részesülők – a megfelelő korú népesség területi megoszlásához képest – legalább kétszeresen felülreprezentáltak a hátrányos helyzetű térségekben (15. táblázat)..

A tendenciákat tekintve, a 0-18 éves népesség számának 2010-2013 közötti (78 ezer fős) csökkenésének 75%-a a fejlettebb kistérségekre, 16%-a a 33 leghátrányosabb, 12%-a a 14 leghátrányosabb helyzetű kistérségre esik (előbbi térségekben másfél

millió gyerek él). A támogatást igénybevevők számának alakulása ehhez nagyon hasonló: a 2010-2014 közötti 110 ezer fős visszaesés 76%-a a jobb helyzetű, 16 és 9%-a a 33, illetve a 14 leghátrányosabb helyzetű kistérségre jut (15. táblázat).

A kistérségi szintű adatbázis elemzése alapján a 0-18 éves korcsoport számának (2010-2013 közötti) csökkenése kismértékben hozzájárult az ellátotti létszám (2010-2014 közötti) jelentős csökkenéséhez. A két változó korrelál egymással, kapcsolatuk szignifikáns, de gyengébb ( $r=0,303$ ,  $p<0,01$ ), mint a megyei adatbázis esetében.

15. táblázat: A 0-18 éves népesség száma, számuk megoszlása (2013) és változása (2010-2013), a rendszeres gyermekvédelmi kedvezményben részesülő 0-18 évesek számának\* változása (2010-2014)

Kistérségek	0-18 éves népesség száma, 2013, fő	0-18 éves népesség számának megoszlása, 2013, %	0-18 éves népesség számának változása, 2010-2013, fő	RGYK-ben részesülő 0-18 évesek számának változása, 2010-2014, fő
Nem LHH (127 kistérség)	1 543 936	83,5	-58 047	-83 878
33 LHH (33 kistérség)	198 558	10,7	-12 774	-17 235
„47” LHH (14 kistérség)	106 823	5,8	-6921	-9478
Összesen	1 849 317	100,0	-77 742	-110 591

*Forrás: KSH OSAP 2010, 2014; KSH TSTAR 2010, 2013.*

*Megjegyzés. \* Támogatásban részesítettek száma december 31-én.*

## 6. ÖSSZEGZÉS

A tanulmány a rendszeres gyermekvédelmi kedvezményben részesülők számának csökkenését vizsgáló kutatás tapasztalatait foglalta össze. Ennek célja volt, hogy feltárja azokat a tényezőket, amelyek (nem-szándékolt) következményeként 2010-2014 között több mint százezer fővel visszaesett a segély-típusú ellátásban részesülők száma. Az időszak végén, 2014-ben közel félmillió gyerek és fiatal felnőtt, illetve 240 ezer család volt jogosult a támogatásra, amely az igénybevevők száma alapján még mindig az egyik legnagyobb volumenű segély. Az évente kétszer – 5800 forintnyi utalványban – nyújtott támogatás reálértéke évek óta csökken; értékét passzport-jellege miatt valamelyest őrzi. A kedvezmény, amelyből egyre többen szorulnak ki, valódi segítséget jelent a rászoruló gyerekes családok számára, a jövedelmi szegénység kiterjedtségén és mélységén azonban nem képes enyhíteni.

A kutatás két meghatározó (KSH OSAP, EU-SILC) és néhány kiegészítő adatbázis elemzésével arra kereste a választ, hogy miért csökkent ennyire drasztikusan a kedvezményben részesülők száma. A fő kutatási irány részeként vizsgáltam az igénylések,

a megállapított és elutasított támogatások számának változását, a jogosult személyek és családok jellemzőit számos bontásban. Ezek közül néhány fontos megállapítás röviden:

- az elemzett időszak 104 ezer fős csökkenésének több mint fele egy év alatt (2013-2014 között) következett be;
- 2010-2014 között az ellátást igénylők száma jóval kisebb mértékben csökkent, mint a jogosultak száma; 2011-től minden évben sokkal (2014-ben 53 ezerrel) kevesebb a megállapított, mint a megszüntetett támogatás;
- az elutasítási gyakorlat átalakulását (szigorodását) az adatok nem támasztották alá, az elutasítások száma és aránya egyrészt alacsony, másrészt alig változott;
- az ellátást legnagyobb arányban igénybevevő 7-14 évesek száma 50 ezer fővel csökkent 2010-2014 között (ők azok, akik általános iskolásként a leginkább ki tudják használni a passzport-jelleget; az ingyenes étkezésnek és tankönyvnek gyakran nem pótolható kiadáscsökkentő funkciója van);
- a kedvezményre jogosult családok háromnegyede egy- és kétgyerekes, a magas szegénységi kockázatú három-és többgyerekes családok aránya 25%;
- a támogatott családok több mint 40%-a egyszülős (akinek kiugróan magas, 30% körüli a szegénységi rátájuk); arányuk 35%-ról 43%-ra nőtt 2010-2014 között.

A vizsgálat kezdeti szakaszában egy elsődleges és egy másodlagos tényezőt azonosítottam, amelyek hatással lehettek (lehetnek) a csökkenő tendenciára. Az elsődleges faktor – a jövedelememelkedés és a jogosultsági küszöb meghaladása – egyértelműnek tűnt. A másodlagos tényezőt – a potenciálisan jogosult korcsoport számának csökkenését – azonban sokáig nem tartottam jelentősnek. Az adatbázisok részletes elemzése, a különböző adatforrások összevetése alapján a kutatás fő eredményei a következők.

(1) Az igénybevevők számának visszaesését első renden a korábban jogosult családok kismértékű jövedelemnövekedése okozza. Az OSAP adatok megerősítették, hogy a rendszerből azok kerülnek ki legnagyobb mértékben, akiknek egy főre jutó családi jövedelme a támogatás jogosultsági küszöbéhez közelít. (A legalsó jövedelemkategória, ahol az egy főre jutó átlagos jövedelem nem éri el a nyugdíjminimum felét, 2010-2014 között nem vesztett létszámából.) A folyamat következményeként többnyire olyan családok szorulnak ki az ellátásból, amelyek jövedelmi szegénységben élnek. Az EU-SILC alapján az első és második decilisben nem, a harmadik-negyedik decilisben két-háromezer forinttal nőtt az egy főre jutó jövedelem (2010 - 2013 között). Az emelkedés elég lehet a jogosultsági küszöb átlépéséhez, a családok életminőségének tényleges javulására azonban nincs hatással. Ahhoz, hogy négy év alatt százezen szoruljanak ki a rendszerből, nagymértékben hozzájárult a központi kormányzatok be nem avatkozása: a gyermekvédelmi kedvezmény jogosultsági küszöbét utoljára 2009-ben emelték, a jogosultsági határ alapját képező nyugdíjminimum összege (28 500 Ft) 2008 óta változatlan (indexálás nincs).

(2) A népességfogyás szerepe a vizsgált tendencia alakulásában nem volt egyértelmű. Az érintett népesség számának csökkenése nem elhanyagolható, de arányát tekintve jóval kisebb mértékű volt, mint a kedvezményben részesülők számának „zuhanása”. Az OSAP adatok szerint a 0-24 éves korcsoport létszámának 132 ezer fős visszaesése (2010-2014 között) mindössze 5%-os csökkenést jelent. A támogatást igénybevevők száma ennél háromszor nagyobb arányban (17%-kal), abszolút értékben viszont kisebb mértékben (104 ezer fővel) csökkent. Egyrészt a népességfogyás nem korlátozódik az alacsony jövedelmű csoportokra (sőt...). Másrészt egyéb adatok, tendenciák is azt látszottak erősíteni, hogy a népesség számának csökkenése a vizsgálat szempontjából nem, vagy csak kismértékben releváns: az EUROSTAT adatbázisa alapján kiszámolható a jövedelmi szegénységben élő 0-24 évesek száma, amely 2010-2013 között 20 ezer fővel (alacsonyabb szegénységi küszöbvel mérve 70-80 ezer fővel) nőtt. A „potenciálisan jogosult” korcsoporton belül a rászorulókat tehát nem lettek kevesebben. Végül a KSH OSAP és TSTAR adataiból létrehozott megyei és kistérségi szintű adatbázisok segítségével sikerült azonosítani a támogatottak és a megfelelő korú népesség számának csökkenése közötti összefüggést. A megyei adatbázis alapján erősebb, a kistérségi adatok elemzése szerint gyengébb, de van korreláció a két csökkenő tendencia között.

Szakmai anyagokban célként fogalmazódott meg az évente kétszer (korábban kétszer, majd utalványban) nyújtott támogatás rendszeresebb folyósítása, illetve – a segély-típusú ellátással – a szegénységi kockázat csökkentése. Egy 2013-as szakértői javaslat szerint szükség lenne a *„jelenlegi kétszeri fix összegű támogatás helyett évente három alkalommal folyósított, alkalmanként kicsivel magasabb összegű, 6000 forintos támogatás készpénzes folyósítására”* (Darvas et al 2013: 96). A kutatás nem vizsgálta ezeket az egyébként fontos fejlesztési irányokat. Az EU-SILC adatok alapján végzett becsléseket tekintve azonban egyértelműnek tűnik, hogy a szegénység és kirekesztődés egyes dimenzióit némileg enyhítő ellátás funkciójának, értékének megőrzése érdekében emelni szükséges a jogosultsági küszöböt (illetve a nyugdíjminimum összegét). A 2013-as jövedelmi adatokkal számolva, a kisléptékű szimuláció szerint a jelenlegi jogosultsági határ 8%-os emelése (a nyugdíjminimum 140%-a) mintegy 80 ezer fővel, 580-590 ezerre növelné a 0-18 éves igénybevevők számát, megközelítve így a 2010-es szintet.

## 7. FORRÁSOK

- Bass László, Darvas Ágnes, Farkas Zsombor, Ferge Zsuzsa (2008) A gyermekszegénység elleni küzdelem állása 2008-ban. In: Banczerowski J. (szerk.) (2008). Stratégiai kutatások 2007-2008. Budapest: MeH-MTA. p. 7-34.
- Bass László, Darvas Ágnes, Ferge Zsuzsa (2007) A szegénységben élők helyzetének változása 2001 és 2006 között – különös tekintettel a gyermekes családokra. In: Banczerowski J. (szerk.) (2008). Stratégiai kutatások 2006-2007. Budapest: MeH-MTA. p. 7-36.
- Benedek Dóra, Scharle Ágota (2006) A „100 lépés” családtámogatást érintő elemeinek hatása a gyermekes családok jövedelmére. In: Kolosi T., Tóth I. Gy., Vukovich Gy. (szerk.) (2006) Társadalmi riport 2006. Budapest: TÁRKI. p. 250-266. [http://www.tarsadalomkutatas.hu/kkk.php?TPUBL-A-698/publikaciok/tpubl\\_a\\_698.pdf](http://www.tarsadalomkutatas.hu/kkk.php?TPUBL-A-698/publikaciok/tpubl_a_698.pdf)
- Benedek Dóra, Firlé Réka, Scharle Ágota (2006) A jóléti újraelosztás mértéke és hatékonysága. [http://tatk.elte.hu/file/1177311749\\_17\\_fuzet\\_060809.pdf](http://tatk.elte.hu/file/1177311749_17_fuzet_060809.pdf)
- Blaskó Zsuzsa (2009) Családtámogatás, gyermeknevelés, munkavállalás. In: Monostori et al. (szerk.) (2009) Demográfiai portré 2009. Budapest: KSH Népeségstudományi Kutató Intézet. <http://mek.oszk.hu/08400/08430/08430.pdf>
- Darvas Ágnes, Mózer Péter (2004) Kit támogassunk? Esély, 2004./6. [http://www.esely.org/kiadvanyok/2004\\_6/darvas.pdf](http://www.esely.org/kiadvanyok/2004_6/darvas.pdf)
- Darvas Ágnes, Tausz Katalin (2007) A gyermekszegénység elleni fellépés és a gyermekek társadalmi befogadásának előmozdítása. Tanulmány a nemzeti politikákról. Az Európai Bizottság Foglalkoztatási, Szociális és Esélyegyenlőségi Főigazgatósága. file:///C:/Users/User/Downloads/hungary\_1\_2007\_hu.pdf
- Ferge Zsuzsa (2012) A gyermekes családok helyzetének változása Magyarországon a válság éveiben. In: Ferge Zs., Darva Á. (2012) Civil jelentés a gyerekesélyekről 2001. Budapest: Gyerekesély Közhasznú Egyesület. p.11-34. [http://gyere.net/downloads/Civil\\_jelentes\\_2011.pdf](http://gyere.net/downloads/Civil_jelentes_2011.pdf)
- Ferge Zsuzsa (2001) A költségvetés szíve. Beszélő Online. 6. évf. 2. szám., <http://beszelo.c3.hu/cikkek/a-koltsegvetes-szive>
- Ferge Zsuzsa, Farkas Zsombor (2014) A gyerekes családok életkörülményei. In: Ferge Zs., Darvas Á. (szerk.) (2014) Civil jelentés a gyerekesélyekről, 2012-2013. Budapest: Gyerekesély Közhasznú Egyesület. p. 71-91. [http://gyere.net/downloads/Civil\\_jelentes\\_2012-2013.pdf](http://gyere.net/downloads/Civil_jelentes_2012-2013.pdf)
- Ferge Zsuzsa, Tausz Katalin, Darvas Ágnes (2001) Küzdelem a szegénység és társadalmi kirekesztés ellen 1. kötet. Esettanulmány Magyarországról. Budapest: Nemzetközi Munkaügyi Hivatal. [http://3sz.hu/sites/default/files/uploaded/ferge-tausz-darvas\\_-\\_kuzdelem\\_a\\_szezenyseg\\_es\\_a\\_tarsadalmi\\_kirekesztes\\_ellen\\_-\\_1.\\_kotet\\_-\\_esettanulmany\\_magyarorszagrol.pdf](http://3sz.hu/sites/default/files/uploaded/ferge-tausz-darvas_-_kuzdelem_a_szezenyseg_es_a_tarsadalmi_kirekesztes_ellen_-_1._kotet_-_esettanulmany_magyarorszagrol.pdf)
- Gábos András (2008) Családtámogatási rendszer és a családok helyzete. In: Kolosi T., Tóth I. Gy. (szerk.) (2008) Társadalmi riport 2008. Budapest: TÁRKI. p. 304-323. [http://www.tarsadalomkutatas.hu/kkk.php?TPUBL-A-819/publikaciok/tpubl\\_a\\_819.pdf](http://www.tarsadalomkutatas.hu/kkk.php?TPUBL-A-819/publikaciok/tpubl_a_819.pdf)
- Indikatív intézkedési lista, Nemzeti Társadalmi Felzárkózási Stratégia, 2011. <http://romagov>.

- kormany.hu/download/e/bc/10000/indikat%C3%ADv%20int%C3%A9zke%C3%A9s%20lista.pdf
- Kovárik Erzsébet (2014) A kormány szándékai a szociális jogszabályok tükrében. In: Ferge Zs., Darvas Á. (szerk.) (2014) Civil jelentés a gyerekesélyekről, 2012-2013. Budapest: Gyerekesély Közhasznú Egyesület. 119-135. [http://gyere.net/downloads/Civil\\_jelentes\\_2012-2013.pdf](http://gyere.net/downloads/Civil_jelentes_2012-2013.pdf)
- König Éva (2004) A segélyezés Bermuda-háromszöge. Esély, 2004/1. [http://www.esely.org/kiadvanyok/2004\\_1/KONIG.pdf](http://www.esely.org/kiadvanyok/2004_1/KONIG.pdf)
- Medgyesi Márton, Scharle Ágota (szerk.) (2012) Felemelkedés közös erővel: a tartós mélyszegénység csökkentése célhoz kötött támogatások révén. Zárójelentés. Budapest: Haza és Haladás Közpolitikai Közhasznú Alapítvány. <http://www.budapestinstitute.eu/uploads/Felemelkedeskozoserovel2.pdf>
- Mózer Péter (szerk.) (2004) Szükség van a változásra! Helyzetelemzés. Szolid projekt. Kézirat. <http://szmm.gov.hu/download.php?ctag=download&docID=1763>
- KSH. Szociális segélyezés. Statisztikai Tükör. 2014/143. 2015. február 2. <http://www.ksh.hu/docs/hun/xftp/stattukor/szocsegely13.pdf>
- KSH. A háztartások életszínvonala. 2014. november <http://www.ksh.hu/docs/hun/xftp/idoszaki/hazteletszinv/hazteletszinv.pdf>
- KSH. Gyermekvállalás és gyermeknevelés. 2011. április <http://www.ksh.hu/docs/hun/xftp/idoszaki/pdf/gyemekvallalasneveles.pdf%202013-08-17>
- KSH. Jövedelmi helyzet, 2011. Statisztikai Tükör, VII. évfolyam, 15. szám, 2013. március 6. <http://www.ksh.hu/docs/hun/xftp/stattukor/jovhelyzet/jovhelyzet11.pdf>
- KSH. Jövedelmi helyzet, 2010. Statisztikai Tükör, V. évfolyam, 82. szám, 2011. december 6. <http://www.ksh.hu/docs/hun/xftp/stattukor/jovhelyzet/jovhelyzet10.pdf>
- Magyar Nemzeti Társadalmi Felzárkózási Stratégia II. Budapest, 2014. szeptember. Emberi Erőforrások Minisztériuma. [http://www.kormany.hu/download/1/9c/20000/Magyar%20NTFS%20II%20\\_2%20mell%20\\_NTFS%20II.pdf](http://www.kormany.hu/download/1/9c/20000/Magyar%20NTFS%20II%20_2%20mell%20_NTFS%20II.pdf)
- Nemzeti Társadalmi Felzárkózási Stratégia. Budapest, 2011. november KIM Társadalmi Felzárkózásért Felelős Államtitkárság <http://romagov.kormany.hu/download/8/e3/20000/Strat%C3%A9gia.pdf>
- Nemzeti Társadalmi Felzárkózási Stratégia Nyomonkövetési Jelentés. 2013. június [http://romagov.kormany.hu/download/b/54/80000/NTFS\\_eves\\_besz.pdf](http://romagov.kormany.hu/download/b/54/80000/NTFS_eves_besz.pdf)
- Nemzeti Társadalmi Felzárkózási Stratégia Nyomonkövetési Jelentés. 2014. [http://romagov.kormany.hu/download/7/80/c0000/NTFS%20v%C3%A9ghaj%C3%A1s%C3%A1r%C3%B3l\\_nyomon%C3%B6vet%C3%A9si%20jelent%C3%A9s.pdf](http://romagov.kormany.hu/download/7/80/c0000/NTFS%20v%C3%A9ghaj%C3%A1s%C3%A1r%C3%B3l_nyomon%C3%B6vet%C3%A9si%20jelent%C3%A9s.pdf)
- Szivós Péter, Tóth István György (szerk.): Jól nézünk ki (...?) Háztartások helyzete a válság után. Tárki Monitor Jelentések 2014. Budapest: TÁRKI. [http://www.tarki.hu/hu/research/hm/monitor2014\\_teljes.pdf](http://www.tarki.hu/hu/research/hm/monitor2014_teljes.pdf)
- Ulicska László. Ágazatközi együttműködés a gyakorlatban. Előadás, 2013.02.14. [http://www.oefi.hu/rendezv/20130214/5\\_Ulicska\\_Laszlo.pdf](http://www.oefi.hu/rendezv/20130214/5_Ulicska_Laszlo.pdf)