

Az aktív korúak foglalkoztatottsága és szegénysége az Európai Unióban és Magyarországon: válság előtt, alatt és után

Gábos András – Branyiczki Réka – Barbara Lange –
Tóth István György

1. Bevezetés és kutatási kérdések¹

Arról, hogy a foglalkoztatás, illetve a jóléti állam nyújtotta készpénzes transferek milyen szerepet játszanak a szegénység enyhítésében, többféle társadalompolitikai nézet létezik Magyarországon és Európában egyaránt. Az egyik vélekedés szerint a foglalkoztatottság nemcsak hogy elengedhetetlen feltétele a szegénység csökkentésének vagy éppen felszámolásának, hanem maga a megoldás: ha nő egy országban a foglalkoztatottság, akkor az a szegénység csökkenéséhez vezet, és a teljes foglalkoztatottság akár a szegénység megszüntetésének kulcsa is lehet. A másik álláspont szerint a foglalkoztatottság önmagában nem megoldás a szegénység csökkentésére, ahhoz az állampolgárok alapvető szükségleteinek biztosításához elégséges, a foglalkoztatottsági helyzettől független minimumjövedelem garanciákra van szükség. Mindkét vélekedés alapvetően normatív jellegű, általában nem vagy nem teljesen az empirikus eredményekből vezetik le őket. Tanulmányunk, mely a magyarországi folyamatok elemzését az EU-tagországok összehasonlításában végzi el, arra tesz kísérletet, hogy a folyamatok, kimenetek és hatásmechanizmusok sokféleségét bemutassa, és támpontokat adjon a normatív álláspontok árnyalásához.

Az *Európa 2020 stratégia* (továbbiakban EU2020 stratégia) középpontjában az okos, fenntartható és befogadó növekedés áll (European Commission 2010). A Stratégiához kapcsolt célrendszer elemei között egyszerre szerepel a foglalkoztatottság szintjének növelése, valamint a szegénységben vagy társadalmi kirekesztettségben élők számának csökkentése. A várakozás az, hogy a foglalkoztatási helyzet javulása közvetlenül is pozitívan hat a

¹ Ez a tanulmány az *ImProVE (Poverty Reduction in Europe: Social Policy and Innovation)* elnevezésű, az Európai Bizottság 7. keretprogramja által finanszírozott, az Antwerpeni Egyetem vezette kutatási projekt keretében készülő jelentés alapján íródott.

jövedelmi szegénység és a társadalmi kirekesztettség egyéb formáinak csökkenésére. Kérdésünk: empirikusan vajon helytálló-e ez a feltételezés? A Lisszaboni Stratégia hatálya alá tartozó, 2000 és 2010 közötti időszakban fellépő „természetes” folyamatok és az időközben az EU-országokat megrázó gazdasági válság idején működött-e a foglalkoztatás és a szegénység közötti átváltás?

A lisszaboni időszak tanulságaira vonatkozóan egyre több elemzés látott napvilágot. Cantillon és szerzőtársai (2013, eds. 2014) szerint az EU országokban (a látványos és ambiciózus lisszaboni, majd EU2020 célok ellenére) az általuk vizsgált periódusban (2007-ig bezárólag) általában nem csökkent a szegénység, pedig sok helyütt akár jelentősen is nőtt a foglalkoztatottság. Elemzésüket a hagyományos, Esping-Andersen (1990) nevéhez köthető jóléti állam tipológiára építik², és azt találták, hogy a skandináv országokban és a kontinentális Európa országaiban a foglalkoztatás növekedése mellett nem csökkent a szegénység az általuk vizsgált időszakban. Ennek szerintük elsősorban az az oka, hogy csökkent a jóléti rendszerek újraelosztási hatékonysága. A déli országokban erősen polarizálódott a háztartások munkaellátottsága, de ennél kisebb mértékben javult a készpénzes támogatások hatékonysága, ami összességében a jóléti támogatások nélküli szegénységi ráta növekedéséhez vezetett. Az új tagországokban a foglalkoztatás-bővülés általában és elsősorban azokat a háztartásokat érintette, amelyek csak lazán kapcsolódtak a munkaerőpiachoz.

Marx és szerzőtársai (2013), akiknek az elemzése az 1995 és 2011 közötti időszakot öleli fel, szintén azt találták, hogy a válság előtti masszív európai foglalkoztatás-bővülés (ahol egyáltalán volt) általában nem járt együtt a szegénység és az egyenlőtlenségek csökkenésével. Arra, miért nem a szegényeket segítette a foglalkoztatás növekedése, több okot is felsoroltak. Először is azt találták, hogy a foglalkoztatás-bővülés elsősorban nem a szegényeket érte el, miközben a társadalombiztosítási és segélyezési rendszerek eróziója zajlott. Másfelől, ha a szegények körében nőtt is a foglalkoztatás, az nem feltétlenül biztosított akkora jövedelmet, ami a szegények családjai számára lehetővé tette volna a szegénységből való kikerülést. Végezetül, bizonyos esetekben (és itt elsősorban a nagy gyermekszámú családokról van szó) a felnőtt háztartástagok – rajtuk keresztül az egész háztartás – magas munka-intenzitása sem bizonyult elegendőnek arra, hogy a relatív szegénységi küszöb fölé kerüljenek.

² Pontosabban: az eredeti, az európai országokat a skandináv-szociáldemokrata, a kontinentális-korporatív és angolszász-liberális jóléti rezsimekre osztó tipológiát a déli és a poszt-szocialista országok klaszterével kiegészítő csoportosításban prezentálják az eredményeiket (lásd Cantillon *et al.* 2014).

A foglalkoztatottság és a szegénység közötti kapcsolat egyik fontos eleme, hogy miképpen oszlik el a foglalkoztatás-bővülés az egyes háztartások között. Vajon az új állásokba olyan háztartásokban élők helyezkednek-e el, amelyekben már korábban is volt foglalkoztatott (vagyis polarizálódnak a háztartások között a munkaellátottság), vagy pedig olyanok, akik és akiknek a családtagjaik nem voltak korábban foglalkoztatottak (vagyis egyenletesebbé válik a háztartások munkaellátottsága)? Corluy és Vandenbroucke (2014) ennek vizsgálatára egy integrált dekompozíciós módszert ajánlanak, amelynek segítségével az egyének foglalkoztatottsági szintje és a háztartások foglalkoztatottsági szintje közötti kapcsolat, a magas és alacsony munka-intenzitású háztartások szegénységi rátáinak eltérő alakulása és e két csoport közötti strukturális arányok eltolódása is kvantitatívan elemezhetővé válik.

Tanulmányunk több ponton egészíti ki az eddigi eredményeket.

- Elemzésünk hosszabb időszakot ölel föl, ideértve a pénzügyi és gazdasági válság éveit is, így teljesebb mértékben tudjuk megragadni a válság során zajló folyamatokat, mint az említett tanulmányok.
- Mivel úgy ítéltük meg, hogy nincs értelme az országokat előre meghatározott, a jóléti államokra három évtizeddel ezelőtti adatok alapján felállított csoportokba sorolni, mi az empirikusan megragadható foglalkoztatottsági pályákból indultunk ki, majd az ebből a szempontból együtt vagy külön mozgó országokat vizsgáltuk meg.
- Tanulmányunkban az egyéni foglalkoztatottság és a szegénység kapcsolatának dinamikus elemzését is elvégeztük, *lineáris panel regressziók* segítségével, túllépve ezzel a folyamatok alapvetően leíró összevetésén.

Adatforrásként az Európai Statisztikai Hivatalnak (Eurostat) az *Európai Munkaerő Felmérésből (EU-LFS, European Union Labour Force Survey)* származó adatait, valamint ugyancsak az Eurostat által koordinált európai jövedelem és életkörülmények felmérés (*EU-SILC, European Union Statistics on Income and Living Conditions*) adatait használjuk. A 2005–2012 közötti időszakot két részperiódusra bontottuk: 2005 és 2008 között a válságot megelőző „boldog békeidőkre”, 2008 és 2012 között pedig a válság éveire. A teljes időszakra 22 ország, az időszak egy részére pedig 27 ország adatai állnak rendelkezésünkre. Elemzésünk az aktív korú felnőttekre korlátozódik, hiszen a foglalkoztatottság egyéni szinten csak rájuk vonatkoztatható. Ezért a tanulmányunkban használt egyik fő indikátor a 20–64 évesek foglalkoztatottsági rátája. A számítási módszertan sajátosságainál fogva, a háztartások munkaerő-piaci intenzitása a 0–59 évesekre számítható ki, ezért elemzésünkben az összes háztartásalapú mutató esetében a 20–59 évesek jelentik a vizsgálatba bevont népességet. Arra számítottunk, hogy a két referenciáné-

pesség közötti ötévnyi eltérés nem befolyásolja számottevően következtéseink érvényességét. Ahol azonban az elmúlt 10-15 évben jelentősebb változások történtek a nyugdíjrendszerben (elsősorban korhatáremelés), ott ez a torzítás érzékelhető lehet. Azonban éppen az érvényes nyugdíjkorhatárban, illetve a nyugdíjba vonulást megelőző időszakban a munkaerőpiac elhagyásában mutatkozó eltérések miatt bármilyen döntés önkényes lenne az életkori lehatárolást illetően.

A tanulmány 2. fejezete először bemutatja a foglalkoztatási folyamatok alakulását, majd megvizsgáljuk, hogy az egyéni foglalkoztatottság változása milyen összefüggést mutat a szegénységi ráta alakulásával, az aktív korú felnőttek körében. Ezután többváltozós statisztikai eszközökkel elemezzük, hogy milyen mértékű és mennyire szignifikáns az együttmozgás (3.1. alfejezet) illetve, hogy milyen közvetítő hatásokat gyakorol a háztartások munkaerő-piaci polarizációja a szegénységre (3.2. alfejezet). A tanulmány 4. fejezetében eredményeinket foglaljuk össze.

A Magyarországra vonatkozó adatoknak tanulmányunkban speciális figyelmet szentelünk, a hazai folyamatok sajátosságait mindegyik fejezetben külön kiemeljük a nemzetközi környezethez viszonyítva.

2. Foglalkoztatottság és szegénység az Európai Unió tagállamaiban, 2005–2013

Az alábbiakban a foglalkoztatottsági és szegénységi trendeket elemezzük a 20–64 éves népesség körében, az Európai Unió tagországaiban, a 2005 és 2012/2013 közötti időszakra vonatkozóan. Először a foglalkoztatási ráta³ éves átlagértékei alapján elemezzük az európai trendeket, a tagországok összehasonlításában a 2005 és 2013 közötti időszakra, majd a foglalkoztatási és szegénységi ráták⁴ együttes vizsgálata következik a 2005–2012-es periódusra. A két időszak közötti eltolódás oka a szegénységi adatok egyéves megkérdésessége a foglalkoztatottsági számokhoz képest. Az adatokat az 1/a–1/e. ábrák mutatják be.

³ A foglalkoztatási ráta a foglalkoztatott személyek munkaképes korú népességhez (20–64 éves korosztály) viszonyított százalékos aránya.

⁴ Tanulmányunkban a szegénységi ráta ('at-risk-of-poverty rate' – AROP) a szegénységi küszöbnél, tehát az ekvivalens háztartásjövedelem mediánjának 60%-ánál alacsonyabb jövedelemmel rendelkezőket jelenti, az összes azonos korúak arányában kifejezve. Számítási módszerek, adatok friss trendek áttekintése: Decancq *et al.* (2014). Az EU szegénységi indikátorokat monitorozó tevékenységét összefoglaló munka: Atkinson *et al.* (2002) és Atkinson–Marlier (2012).

2.1. A foglalkoztatottság trendjei

A foglalkoztatottsági idősorok elemzése alapján összesen öt, viszonylag jól elkülöníthető országcsoportot figyelhetünk meg a folyamatok mintázata alapján. Az okok között nyilvánvalóan ott vannak az eltérő munkaerőpiaci-foglalkoztatottsági kiinduló helyzetek, a válság ereje és kiterjedtsége az adott országokban, a válság országonként eltérő kezelése, a különbözőképpen sikeres gazdaságpolitikai és társadalompolitikai eszközök alkalmazása és ezeken kívül még egy sor más országspecifikus tényező⁵.

Az *A csoportba* tartozik Bulgária, Ciprus, Görögország, Írország, Portugália, Szlovénia és Spanyolország (lásd *1/a. ábra*). Ezekben a tagországokban a válság előtt (2005–2008) nőtt a foglalkoztatási ráta az aktív népesség körében, a 2008-as (illetve Spanyolországban 2007-es) csúcsot követően azonban visszaesett a foglalkoztatottság és a vizsgált időszak végéig, 2013-ig nem mutatott javulást (kivéve Írországban, ahol 2013-ra enyhén nőtt a foglalkoztatottak aránya).

A *B csoportot* Dánia, Finnország, Hollandia, Magyarország, Olaszország, Szlovákia és Svédország alkotják (lásd *1/b. ábra*). Itt is visszaesett a foglalkoztatottság a 2008-as év környékén, ám ezt, az előző csoporthoz tartozó országokkal ellentétben, nem követte hosszabb távú csökkenő trend. Valójában 2008 után a B csoport országaiban eltérően alakult a foglalkoztatási ráta. Néhány esetben (például Magyarországon, Svédországban) 2012-re ismét elérte a 2008-as válság előtti szintet, máshol (Szlovákia, Finnország 2010 után) stagnált vagy éppen (Olaszországban) enyhén csökkenő pályán maradt a foglalkoztatás.

Magyarországon a foglalkoztatási ráta rendkívül alacsony, értéke a vizsgált időszakban 60,4%-tól 63,2%-ig terjedt; az ország e tekintetben egyértelműen a sereghajtó tagállamok között foglal helyet. A válságot megelőző években a foglalkoztatási ráta gyakorlatilag stagnált (2005: 62,2%, 2008: 61,9%), ám 2008-ról 2009-re egy számottevő visszaesés következett be (61,9%-ról 60,2%-ra). Enyhe javulás 2011-re volt megfigyelhető (60,7%), amit egy jelentősebb emelkedés követett a periódus végén, 2013-ig (2012: 62,1%, 2013: 63,2%).

A *C csoportba* a balti országok kerültek (Észtország, Lettország és Litvánia), ahol 2006 és 2008 között nőtt a foglalkoztatás, majd a válság

⁵ Az egyes ország-történeteket alaposan, sok kapcsolódó munkaerő-piaci, szociálpolitikai és egyéb tényező figyelembe vételével mutatja be Nolan *et al.* (2014) az 1980–2010 időszakra. Az egyenlőtlenségi és szegénységi trendek hosszú távú összehasonlító elemzését ennek alapján Tóth (2014) végzi el.

hatására a következő két évben mélyre zuhant; a munkaerőpiac csak 2011 és 2013 között lendült fel gyors ütemben, és érte el újra a 2005-ös foglalkoztatási ráta szintjét (lásd *1/c. ábra*).

A *D csoport* tagjai Ausztria, Lengyelország, Málta és Németország (*1/d. ábra*), ahol a vizsgált időszakban – a gazdasági világválság ellenére – nem csökkent a foglalkoztatottság (kivéve egy enyhe visszaesést Lengyelország esetében, 2009 és 2010 között). A hasonló trend ellenére több különbség is fellelhető a négy ország között. Ausztriában és Lengyelországban a 2005 és 2008 közti időszakra jellemző stabil növekedés 2008 után megtorpant (bár nem fordult át csökkenésbe). Ezzel szemben Németországban és különösen Máltán a 2005 és 2008 közötti foglalkoztatottság bővülést 2010 után további erős növekedés követte.

Végül, az *E csoport* Belgiumot, Csehországot, az Egyesült Királyságot, Franciaországot, Luxemburgot és Romániát foglalja magában (lásd *1/e. ábra*). Itt a többi csoporthoz képest csak mérsékelt változást figyelhetünk meg a foglalkoztatási ráta alakulásában, 2005 és 2013 között.

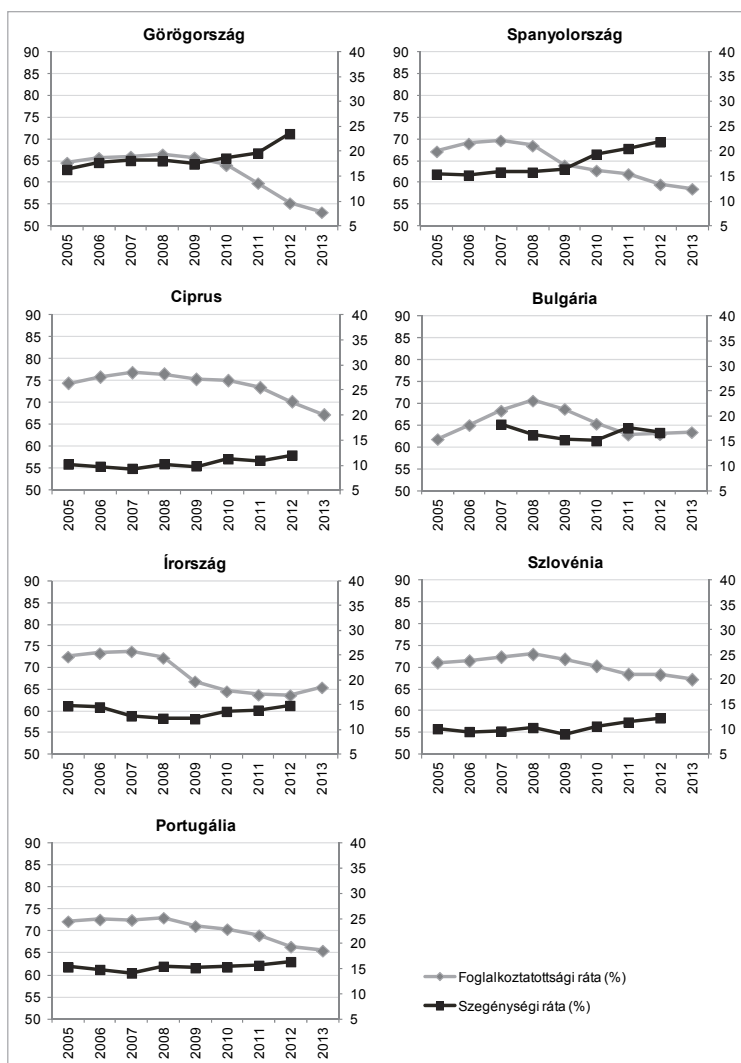
2.2. A foglalkoztatottság és a szegénység alakulása 2005 és 2012/13 között

A foglalkoztatási és szegénységi ráták együttmozgásának elemzésekor szintén az *1/a–e. ábrák* által mutatott trendekből indulunk ki. Összességében azt látjuk, hogy a szegénység és a foglalkoztatottság erős korrelációt mutat, és ez a kapcsolat a legtöbb tagországban negatív: ha csökken a foglalkoztatás, akkor nő a szegénység és fordítva. Konkrétan ez az egyes országcsoportokban a következőképpen néz ki.

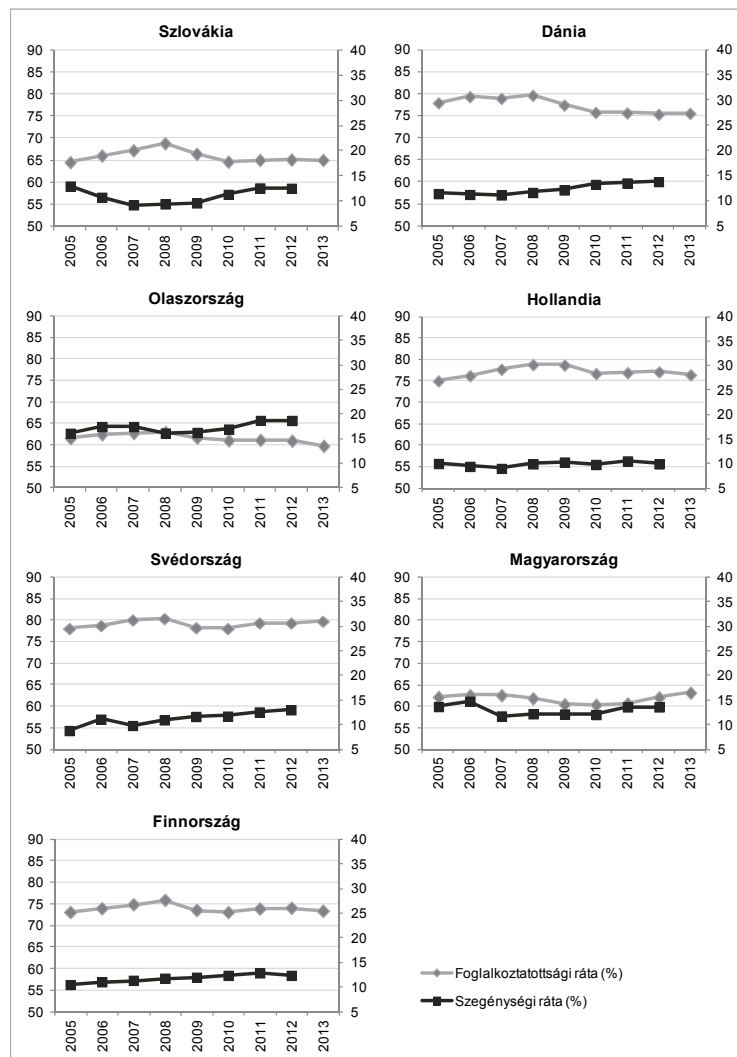
Az *A csoport* országaiban a szegénységi ráták stagnáltak a válság kitöréséig, ám azt követően növekedésnek indultak (lásd *1/a. ábra*). A foglalkoztatás és a szegénység előfordulásának valószínűsége erősen korrelál ebben a csoportban – az országonként ábrázolt foglalkoztatottság és szegénység mozgása tükörképei egymásnak.

A *B csoportba* tartozó országok szegénységi rátái erős eltéréseket mutatnak (lásd *1/b. ábra*). A szegénységi ráta növekedett Finnországban, Svédországban, Dániában, U alakú változást mutatott Szlovákiában, Magyarországon és többé-kevésbé Olaszországban, míg Hollandiában stagnált. A foglalkoztatás és a szegénység azonban ezekben az országokban is ellentétesen mozog, Finnország kivételével, ahol 2005 és 2008 között a foglalkoztatottság növekedésével párhuzamosan a szegénység is nőtt.

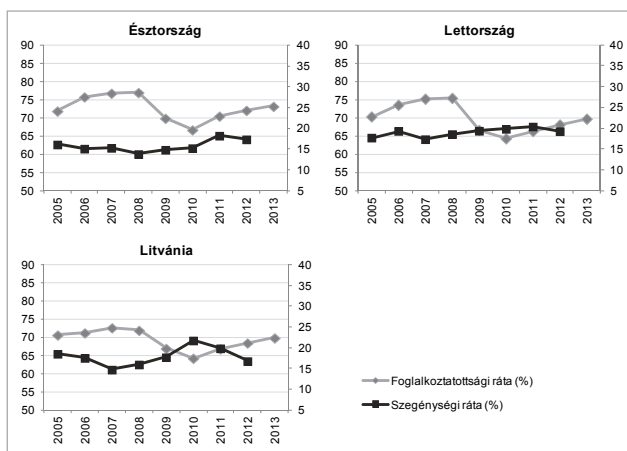
1/a. ábra. A foglalkoztatási, valamint a transzferekkel és azok nélkül számított szegénységi ráták alakulása, 2005–2013 (%);
A CSOPORT: a foglalkoztatottság hosszan tartó visszaesése 2008 után



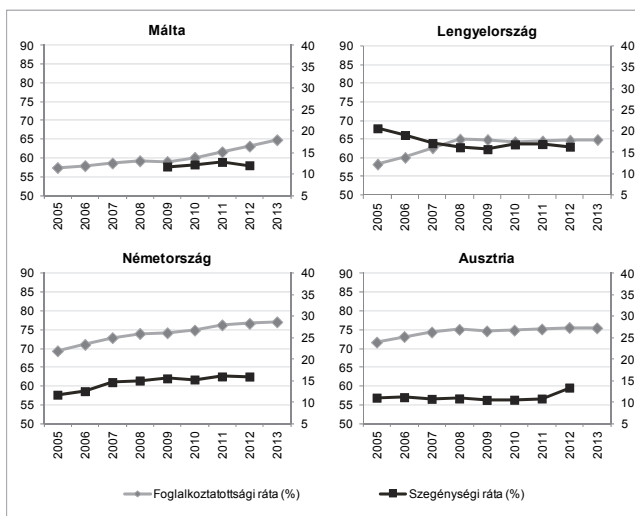
1/b. ábra. Foglalkoztatási és szegénységi ráták alakulása, 2005–2013 (%);
 B CSOPORT: a foglalkoztatottság enyhén csökkent 2008 után (majd esetenként nőtt)



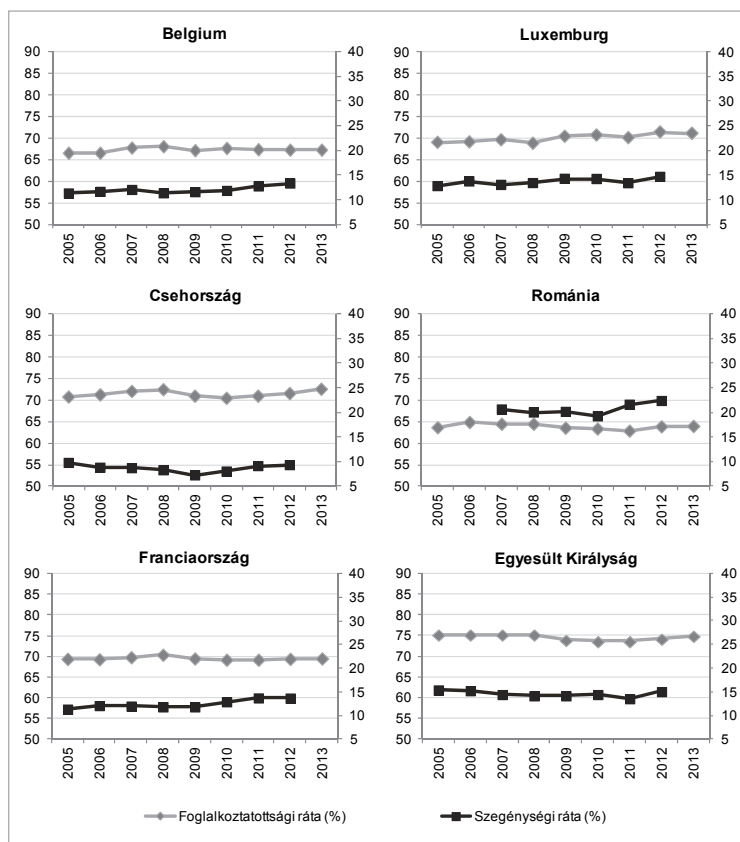
1/c. ábra. Foglalkoztatási és szegénységi ráták alakulása, 2005–2013 (%);
C CSOPORT: a foglalkoztatási ráta nagyot esett 2008 után, majd felfelé fordult



1/d. ábra. Foglalkoztatási és szegénységi ráták alakulása, 2005–2013 (%);
D CSOPORT: a foglalkoztatottság hosszan növekedett, visszaesés nélkül



1/e. ábra. Foglalkoztatási és szegénységi ráták alakulása, 2005–2013 (%);
E CSOPORT: a foglalkoztatottság nem változott számottevően



Forrás: Eurostat Statistical Database, illetve saját számítások az EU-SILC alapján.
Szegénységi ráta: EU-SILC 2005–2012, legfrissebb hullám 2012-1, közzététel időpontja: 2014. 03. 01. A további évekre vonatkozó adatbázis-verziók: 2005-5, 2006-4, 2007-6, 2008-5, 2009-5, 2010-4, 2011-3. A 2012-re vonatkozó adatokat később felülvizsgálják és felülírhatják. Hiányoznak az adatok Belgium és Írország esetében 2012-re. A máltai adatok 2005 és 2008 között hiányoznak, Románia és Bulgária esetében nincsenek adatok a 2005-ös és a 2006-os években. *Foglalkoztatási ráta:* Eurostat, EU-LFS, legutóbbi frissítés: 2014. júl. 10.

Magyarországon a relatív jövedelmi szegénység az uniós átlaghoz viszonyítva és az egyes tagországok összehasonlításában közepesnek mondható: a 2005–2012-es periódusban 12,1% és 13,7% között változott.⁶ A szegénység előfordulása 13,7%-ról 11,8%-ra csökkent a válságot megelőző 2005–2007-es periódusban, ám növekedésnek indult a válságot követően: 2011-ben 13,7%, 2012-ben pedig 13,6% volt, nem tért vissza a válság előtti értékhez. A foglalkoztatás és a szegénység alapvetően Magyarországon is ellentétesen mozog, a válságot megelőző foglalkoztatottság-növekedés a szegénység csökkenésével, majd a válság éveiben az alacsonyabb foglalkoztatási ráta magasabb szegénységi rátával járt együtt. Azonban a vizsgált periódus végén a szegénység, a foglalkoztatás-bővülés ellenére is tovább nőtt.

A szegénységi ráták viszonylag nagyok és volatilisek a *C csoport* országaiiban (lásd *1/c. ábra*). A lett adatok változékonysága szokatlanul nagy. Néhány időszakban (főként 2010 és 2011 között Észtországban és Lettországbban) a szegénység a foglalkoztatás bővülése mellett is nőtt, ami ellentétes a két indikátor kapcsolatára vonatkozó várakozásainkkal. Fontos megjegyezni, hogy a *C csoport*ban 2008 és 2012 között a foglalkoztatottság először csökkent, majd még ugyanebben a periódusban növekedett. Ez különös körülményekre int, amikor két egymást követő időszak trendjeit vizsgáljuk.

A *D csoport*ban változatos a kép. A szegénységi és a foglalkoztatottsági trendek ellentétes irányban mozogtak Lengyelországban, hozzávetőleg egy irányba mutattak Dániában, míg Ausztriában nem tapasztaltunk jelentős változásokat (bár a legfrissebb, 2012-es adatok szerint itt az utolsó évben számottevően nőtt a szegénység kiterjedtsége a 20–59 évesek körében). Málta esetében, adatok hiányában, a teljes időszakra vonatkozó trendeket nem tudjuk elemezni (lásd *1/d. ábra*).

Különbözőképpen alakult a szegénység az *E csoport* országaiban is. Romániában és Csehországban a hosszabb csökkenést mutató időszakokat (2007–2010, illetve 2005–2009 között) meredek növekedés követte (2011–2012, illetve 2010–2012 között). Belgiumban, Luxemburgban és az Egyesült Királyságban mind a foglalkoztatási, mind a szegénységi ráták enyhén változtak a vizsgált időszakban. Franciaországban stagnált a foglalkoztatottság, ám növekedett a szegénység (lásd *1/e. ábra*).

A következőkben ökonometriai módszerekkel elemezzük a foglalkoztatás és a szegénység kapcsolatát.

⁶ A 2006-os kiugró érték valószínűleg adathibából, mintsem a tényleges folyamatok alakulásából adódik.

3. A foglalkoztatottság és a szegénység közötti kapcsolat többváltozós elemzése

A foglalkoztatottság és a szegénység kapcsolatát először többváltozós regressziós eljárásokkal kvantifikáljuk, majd azt vizsgáljuk, hogy a háztartások foglalkoztatottsági polarizációja miképpen közvetíti a foglalkoztatottság változást a szegénységi ráták felé.

3.1. Regressziós elemzések

A folyamatok vizuális értékelésén túl, többváltozós statisztikai eljárásokkal is elemeztük a foglalkoztatottság és a szegénység kapcsolatát. A foglalkoztatottsági rátának, illetve éves változásának a szegénységi rátára és annak éves változására gyakorolt hatását lineáris panel regressziók használatával becsültük. A panelelemzés előnye, hogy ugyanazon országok foglalkoztatási és szegénységi rátájának együttes időbeli alakulását figyelhetjük meg. A modellek függő változója a szegénységi ráta, magyarázó változója pedig a foglalkoztatási ráta. A megfigyelési egységek az Európai Unió tagországai, a 2004 és 2012 közötti időszak éveiben.⁷ A vizsgált összefüggést leíró alapegyenlet a következő:

$$Pov_i = \alpha + \beta Emp_i + u_i, \quad (1)$$

ahol Pov_i az i ország szegénységi rátája, Emp_i pedig ugyanannak az országnak a foglalkoztatottsági rátája.

A kutatási kérdés, a specifikáció javítása, és a becslések robusztusságának vizsgálata érdekében több modellt futtattunk, melyek közül az 1. táblázat összesen hat modellnek az eredményeit mutatja be. Úgy gondoljuk, hogy bár az eredményeket nem torzítja számottevően, fontos számon tartani a két változó közötti, korábban már említett, különbségeket: jórészt átfedő, de nem

⁷ Az EU-SILC adott évben felvett adatai, a szegénységi rátákkal együtt a felvételt megelőző évre vonatkoznak. A panel regressziókat korrigált adatbázison futtattuk, amelyben a foglalkoztatási és a szegénységi ráták ugyanazon évekre vonatkoztak. A mögöttes feltételezésünk, hogy a foglalkoztatottság esése azonnal csökkenti a háztartás jövedelmét, így rögtön megnő a szegénység kockázata. A panel adatbázis nem teljes, több adat hiányzik. Hiányoznak az adatok Belgium és Írország esetében 2012-re, a máltai adatok 2005 és 2008 között, Románia és Bulgária esetében 2005-re és 2006-ra. Továbbá, a 2012-re vonatkozó adatokat később felülvizsgálják és felülírhatják. Tanulmányunkban a 2014. szeptemberben elérhető adatokat használtuk fel.

teljesen azonos korcsoport, valamint eltérő számítási alapegység (a foglalkoztatás esetében az egyén, a szegénység esetében a háztartás).

A szegénység és a foglalkoztatottság kapcsolatát három, lényegében is eltérő panel regresszióval becsültük. Elsőként OLS-regressziókkal az országok 2004–2011-es évekre vonatkozó foglalkoztatási és szegénységi ráta szintje közötti általános összefüggést becsültük meg (*1. és 2. modell*). Ezek a modellek azt vizsgálják, hogy általában nagyobb-e a szegénység az EU országokban, ha alacsonyabb a foglalkoztatás és fordítva. A következő specifikáció, az FD ('first differences') modellek, a foglalkoztatási ráta és a szegénységi ráta évről évre történő változása közti kapcsolatot vizsgálják (*3. és 4. modell*). Ebben az esetben arra kapunk választ, hogy általában nő-e a szegénység, ha csökken a foglalkoztatottság. Végül a fix hatás, az FE ('fixed effects') panel regressziók azt mutatják meg, hogy az EU-tagállamokban van-e hosszabb távon is stabilan fennálló kapcsolat a foglalkoztatás és a szegénység szintje között (*5. és 6. modell*). Ez utóbbi esetben a becslések arra adnak választ, hogy az országra jellemző átlagos értéknél alacsonyabb/magasabb foglalkoztatottság az országra jellemző átlagos értéknél magasabb/alacsonyabb szegénységgel jár-e együtt. Mind a három típusú panel regressziót az egyes évekre vonatkozó dummy változókkal együtt is megbecsültük (*2., 4. és 6. modell*), hogy kontrolláljuk az idő fix hatását.

Alapmodellekként a *4. és a 6. modellek* szolgálnak, mivel az idő fix hatását kontrolláló dummy változókkal ellátott FD- és FE-becslések kiküszöbölik az időben állandó, kihagyott változók problémáját, így számolnak az országspecifikus, időben állandó tényezőkkel és az idő fix hatásával is. A *4. modell* a foglalkoztatási és a szegénységi ráta éves változásának, a *6. modell* pedig a foglalkoztatási és szegénységi ráták országokra általában jellemző kapcsolatát mutatja meg. A további modellek hasonló eredményei alátámasztják az alapmodellek együtthatóinak robusztusságát. A két alapmodellt formálisan az alábbiak szerint írhatjuk fel:

$$\Delta Pov_{it} = \alpha + \beta \Delta Emp_{it} + \delta_t + u_{it} \quad (4. \text{modell}) \quad (2)$$

$$Pov_{it} = \alpha_i + \delta_t + \beta Emp_{it} + u_{it} \quad (6. \text{modell}) \quad (3)$$

ahol Pov_{it} az i ország t évre vonatkozó szegénységi rátája; Emp_{it} az i ország t évre vonatkozó foglalkoztatási rátája; δ_t az idő-dummy.

Az *1. táblázatban* összefoglalt eredmények szerint, ha két, egyébiránt minden más tekintetben hasonló országot vetünk egymással össze, akkor ott, ahol 10 százalékponttal magasabb a foglalkoztatottsági szint, átlagosan 3,1

százalékponttal alacsonyabb a szegénységi ráta értéke (1. modell). Az idő fix hatással számolva hasonló eredményeket kapunk: két országot összevetve, 10 százalékponttal magasabb szegénységi ráta átlagosan 3 százalékponttal alacsonyabb szegénységi rátával jár együtt. A 3. és a 4. modellben, az első különbségeken (FD) alapuló becslés a szintek összehasonlítása után a foglalkoztatottsági ráta változásának a szegénységi ráta változására gyakorolt hatását vizsgáltuk. Abban az országban, ahol egyik évről a másikra 10 százalékpontot nő/csökken a foglalkoztatottság, ugyanabban az időszakban átlagosan 2,8 százalékpontot csökken/nő a szegénység. Az idő fix hatásokkal együtt az együthető enyhén csökkent (2,3 százalékpont). Az 5. és 6. fix hatás regressziós modellek a hosszabb távú általános összefüggéseket tárták fel. Amennyiben a foglalkoztatottság 10 százalékponttal magasabb az országra jellemző hosszú távú átlagos értéknél, a szegénységi ráta várhatóan 2,7 százalékponttal kisebb az országos átlagnál. Amikor nemcsak az ország fix jellemzőit kontrolláltuk, hanem az idő fix hatás miatt az összes országban hasonló szegénységtrendet is, akkor a szegénységi ráta csak 2 százalékponttal kisebb az országos átlagnál, amennyiben a foglalkoztatottság 10 százalékponttal magasabb az országos átlagnál. A modellekben az együthetők 1%-os szinten szignifikánsak.

1. táblázat: A szegénységi ráta és a foglalkoztatottság kapcsolata. Regressziós modellek eredményei – függő változó: készpénzes transzferekkel számított szegénységi ráta

	1. modell	2. modell	3. modell	4. modell	5. modell	6. modell
	OLS pooled	OLS pooled	FD	FD	FE	FE
Foglalkoztatási ráta (%)	-0,31 (0,08)***	-0,30 (0,09)***	-0,28 (0,06)***	-0,23 (0,07)***	-0,27 (0,05)***	-0,20 (0,04)***
Konstans	35,28 (5,99)***	35,73 (6,38)***	0,21 (0,07)***	0,31 (0,23)	23,13 (3,64)***	28,83 (3,03)***
Idő-dummy	–	igen	–	igen	–	igen
R ²	0,23	0,26	0,18	0,23	0,20	0,40
Elemsszám	206	206	179	179	206	206

Forrás: Szegénységi ráta: EU-SILC 2005–2012; Foglalkoztatási ráta: Eurostat, EU-LFS.

Megjegyzés: A standard hibákat zárójelben tüntettük fel. A standard hibák klaszter standard hibák a 'pooled' OLS, FD, FE modellek esetében.

Szignifikanciaszintek: *** p < 0,01.

Összegezve, a regressziós modellek szerint foglalkoztatottság és szegénység között szignifikáns negatív a kapcsolat: a magasabb foglalkoztatottság alacsonyabb szegénységgel, az alacsonyabb foglalkoztatottság viszont magasabb szegénységi rátával jár együtt.

A 3.2. *alfejezetben* a foglalkoztatottság háztartások közötti polarizációjának szegénységre gyakorolt hatását elemezzük.⁸ Arra keressük tehát a választ, hogy miként hat a foglalkoztatás háztartási szintű változása a szegénység alakulására általában a különböző országokban? Különböznek-e ebből a szempontból a foglalkoztatás növekvő periódusai a csökkenőktől?

3.2. A munkaerő-piaci és szegénységi trendek dekompozíciója

A szegénységi ráta alakulása, minden más tényezőt állandónak feltételezve, attól is függ, hogy az egyéni szintű foglalkoztatottság változás hogyan terülnek szét a különböző munkaintenzitású⁹ háztartások között, illetve attól, hogy a különböző munkaintenzitású háztartások szegénységi kockázata külön-külön hogyan változik. Ebben a részben tehát arra törekszünk, hogy ezeknek a tényezőknek a szerepét különválasszuk. Az eljárástól azt várjuk, hogy tisztázza a szegénységi trendek egyik legfontosabb összetevőjének, a munkaerő-piaci folyamatoknak a szerepét a szegénység kiterjedtségének alakulásában, a vizsgált időszakban.

⁸ A hatásmechanizmus feltárásához ezt megelőzően szükséges lenne még egy lépés: hogyan befolyásolja az egyéni foglalkoztatottság változása a háztartás munkaerőpiachoz való kapcsolódását? Vajon azok a személyek töltik-e be az új munkahelyeket, akik eredetileg a munkaszegény, tehát munkaerőpiachoz gyengén kapcsolódó (0 vagy alacsony munkaintenzitású) háztartás tagjai voltak vagy éppen ellenkezőleg, a munkagazdag, tehát már eleve magas munkaintenzitású háztartások profitálnak inkább a foglalkoztatás bővüléséből? Ennek elemzésére azonban, helyhiány miatt, ebben a tanulmányban nem vállalkoztunk.

⁹ A háztartás munka intenzitása ('work intensity' – WI) az egyéni munkaintenzitások átlaga a háztartásban. A munkaképes korú egyén munkaintenzitása a jövedelem referencia évében munkával töltött hónapok számának aránya az elvileg munkára fordítható hónapok számához viszonyítva. Ennek alapján, a háztartás munkaintenzitása 0-tól (ha egy munkaképes korú személy sem dolgozott az elmúlt évben) 1-ig (ha minden munkaképes korú személy teljes munkaidőben és egész évben dolgozott) terjedhet. A háztartás munkaszegénynek nevezzük, ha a munka intenzitása 0 és munkagazdag háztartásnak tartjuk, ha a munkaintenzitása nagyobb 0-nál. Ez a két megnevezés nagyon leegyszerűsíti a mögöttes tartalmat és különösen a munkagazdagok esetében félrevezető is lehet, használatuk mellett a szöveg gördülékenyebb tetele szól. A tanulmány a munkaszegény szinonimájaként használunk olyan kifejezéseket, mint „munkanélküli”, „munkaerőpiachoz nem, vagy csak gyengén/lazán kapcsolódó”, a munkagazdag esetében pedig „munkaerőpiachoz valamilyen mértékben kapcsolódó” kifejezéseket.

A változók és összefüggéseik azonosításakor Corluy és Vandenbroucke (2014) módszertanát követjük. A munkaerő-piaci folyamatok szegénységre gyakorolt hatásainak elemekre bontását a következő egyenlettel írhatjuk le:

$$\Delta p_{ov} = \overline{wr}_i \Delta p_{wr_i} + \overline{wp}_i \Delta p_{wp_i} + (\overline{pwp}_i - \overline{pwr}_i) \Delta wp_i, \quad (4)$$

ahol Δp_{ov} a szegénységi ráta változása a vizsgált időszakban, wp a munkaszegény, munkanélküli ($WI = 0$) háztartásban élők aránya, wr a munkagazdag ($WI > 0$) háztartásban élők aránya ($wr = 1 - wp$); pwp_i a munkaszegény háztartásokban élők szegénységi rátája, ahol $WI = 0$; pwr_i a munkagazdag háztartásokban élők szegénységi rátája, ahol $WI > 0$.

Az (4) egyenlet bemutatja, hogyan bontható a szegénységi ráta változása három összetevőre. A szegénység alakulása függ a

- a szegénységi ráta változásától a munkagazdag háztartásokban élők körében;
- a szegénységi ráta változásától a munkaszegény háztartásokban élők körében;
- és a munkaszegény háztartásokban élők arányának változásától.

Az egyenlet jobb oldalának első tagja a munkagazdag háztartásokban élők átlagos szegénységi rátájának változását mutatja a vizsgált időszakban, azzal a feltételezéssel, hogy a munkagazdag háztartásokban élők aránya az aktív népességben nem változott. Hasonlóan, a második tag a munkaszegény háztartásokban élők átlagos szegénységi rátájának változását méri, szintén azzal a feltétellel, hogy a munkaszegény háztartások aránya változatlan maradt. A társadalomban zajló strukturális változásokkal, a háztartások összetételének munkaintenzitás szerinti alakulásával, tehát a munkaszegény és a munkagazdag háztartásokban élők arányának változásával a harmadik tag számol.

A dekompozíciót két időszakra végeztük el: a 2005–2008 és a 2008–2012 periódusokra, eredményeit a 2. és a 3. táblázatokban foglaltuk össze. Az országokat a szegénységi ráta változásának nagysága (1. oszlop) szerint állítottuk sorba.

2. táblázat. A szegénységi ráta változásának dekompozíciója, 2005–2008 között, a nulla és a nullánál nagyobb munka intenzitású háztartásokban (százalékpont)

	Szegénységi ráta változása az aktív korúak körében	A munkagazdag háztartásokban élő aktív korúak szegénységi rátájának változása	A munkaszegény háztartásokban élő aktív korúak szegénységi rátájának változása	A munkaszegény háztartásokban élő aktív korúak arányának változása
PL	-4,50	-2,67	-0,38	-1,40
SK	-3,50	-3,09	0,12	-0,49
LT	-2,60	-0,87	-0,12	-1,60
IE	-2,50	-0,03	-2,39	0,10
EE	-2,30	-0,42	0,41	-2,49
CZ	-1,50	-0,46	-0,22	-0,76
HU	-1,40	-1,51	-0,49	0,31
UK	-1,30	-0,03	-0,12	-1,11
AT	-0,20	-0,95	0,49	0,36
NL	-0,10	-0,61	0,23	-0,48
BE	0,00	0,56	0,82	-1,28
CY	0,00	0,25	0,05	-0,18
IT	0,10	0,16	-0,03	-0,11
PT	0,10	0,24	-0,05	-0,02
DK	0,20	0,88	-0,53	-0,25
SL	0,20	0,49	0,43	-0,68
ES	0,40	0,47	0,02	-0,10
FR	0,40	0,39	0,12	0,03
LU	0,60	0,54	0,58	-0,43
LV	0,80	2,21	0,64	-2,02
FI	1,30	1,27	0,75	-0,63
EL	1,70	1,79	-0,17	0,01
SE	2,20	1,80	0,67	-0,36
DE	3,30	1,40	1,88	-0,14

Forrás: Saját számítások az EU-SILC 2005–2008 felvételei alapján.

Megjegyzés: Bulgária és Románia esetében erre az időszakra nem állnak rendelkezésre adatok.
Országnevek rövidítései: BE – Belgium, BG – Bulgária, CZ – Csehország, DK – Dánia, DE – Németország, EE – Észtország, IE – Írország, ES – Spanyolország, FR – Franciaország, GR – Görögország, IT – Olaszország, CY – Ciprus, LV – Lettország, LT – Litvánia, LU – Luxemburg, HU – Magyarország, MT – Málta, NL – Hollandia, AT – Ausztria, PL – Lengyelország, PT – Portugália, RO – Románia, SI – Szlovénia, SK, Szlovákia, FI – Finnország, SE – Svédország, UK – Egyesült Királyság.

3. táblázat. A szegénységi ráta változásának dekompozíciója, 2008–2012 között, a nulla és a nullánál nagyobb munka intenzitású háztartásokban (százalékpont)

	Szegénységi ráta változása az aktív korúak körében	A munkagazdag háztartásokban élő aktív korúak szegénységi rátájának változása	A munkaszegény háztartásokban élő aktív korúak szegénységi rátájának változása	A munkaszegény háztartásokban élő aktív korúak arányának változása
NL	0,00	-0,59	0,43	0,32
PL	0,10	-0,14	0,67	-0,36
BG	0,40	-0,49	-0,51	1,49
FI	0,60	-1,21	0,55	0,83
LV	0,70	-1,23	-1,35	3,32
LT	0,80	-1,07	-0,42	2,37
PT	0,90	-0,65	0,48	1,12
DE	0,90	1,34	0,62	-1,10
UK	0,90	0,85	-0,96	0,90
CZ	1,00	1,20	-0,02	-0,18
LU	1,20	0,96	-0,24	0,52
HU	1,30	1,18	0,89	-0,47
CY	1,70	1,51	-0,43	0,65
FR	1,90	1,44	0,53	-0,20
SE	1,90	0,85	1,06	-0,14
SL	2,00	1,30	0,11	0,58
DK	2,10	1,02	0,02	0,83
RO	2,30	2,29	0,17	-0,22
AT	2,50	2,31	0,13	0,06
IT	2,50	2,88	-0,10	-0,42
SK	3,10	1,09	1,31	0,65
EE	3,50	1,92	-0,57	2,16
GR	5,50	2,46	1,47	1,61
ES	6,10	3,35	0,39	2,33

Forrás: Saját számítások az EU-SILC 2008–2012 felvételei alapján.

Megjegyzés: Belgium és Írország esetében a 2012-es adatok hiányoznak. Az országkódok feloldását lásd a 2. táblázathoz tartozó *Megjegyzésben*.

A 2. és 3. táblázat együttes vizsgálatának eredményeit az alábbiak szerint foglalhatjuk össze.

- Az első időszakban (2005–2008) az általános trend a szegénység csökkenése vagy változatlansága volt a legtöbb országban (kivételem Finnország, Görögország, Svédország és Németország).

- A második, válságot követő periódusban (2008–2012) a szegénység kiterjedtsége minden tagállamban kivétel nélkül nőtt vagy változatlan maradt.

- Az országokat összevetve, a két időszakban eltérő a szegénység változásának mintázata. Az első időszakkal ellentétben, amikor helyenként nőtt, máshol csökkent a szegénység, a második periódusban egyik tagállamban sem csökkent a szegénység előfordulásának valószínűsége.

- Országoként eltérő, hogy a szegénység alakulásában mennyit nyomnak a latba a dekompozíció során vizsgált egyes összetevők: a szegénységi ráta változása a munkaszegények, illetve a munkagazdagok körében, valamint a munkanélküli háztartásokban élők arányának változása.

- Az első időszakban a munkanélküli háztartásokban élők arányának csökkenése jelentős hatást gyakorolt a szegénységi ráta alakulására Észtországban (ahol a munkaszegény háztartásokban maradó szegénységi rátájának növekedése nem engedte, hogy a szegénység csökkenése még nagyobb mértékű legyen), valamint Nagy-Britanniában is (ahol a szegénységi ráta csökkenéséért legnagyobb részben éppen a munkaszegény háztartásokban élő egyének arányának csökkenése volt a felelős). Kisebb mértékben, de a tendenciák ugyanezek voltak Lengyelországban és Litvániában is. Érdekes eset Belgium, ahol ebben az időszakban összességében nem változott a szegénységi ráta, mert a munkaszegény háztartások arányának csökkenését teljesen kioltotta az a tény, hogy közben mind a munkaszegény, mind a munkagazdag háztartásokban nőtt a szegénység.

- A második periódusban lényegesen több országban nőtt a munkanélküli háztartásokban élők aránya, ami összességében növelte a szegénységet. Ez a hatás Lettországból, Litvániából, Észtországból és Spanyolországból volt a legerősebb. Egyedül Németország esetében mondható el, hogy a szegénységi ráta változása lényegesen nagyobb lett volna ebben az időszakban, ha a munkanélküli háztartásokban élők aránya időközben nem csökken.

- Nem csak a strukturális változások, arányeltolódások játszottak szerepet a szegénységi ráta változásában. 2005 és 2008 között a németországi szegénységi ráta jelentős növekedéséhez nagyjából azonos mértékben járult hozzá a két munkaintenzitás-csoportba tartozók szegénységi kockázatának növekedése, a munkaszegény háztartásokban élők arányának változatlansága mellett. Hasonló eredményeket figyelhetünk meg Szlovákiában is 2008 és

2012 között. Érdekes eredmény, hogy a munkagazdag háztartások szegénységi kockázat változásának is komoly szerepe van. Míg például Lengyelországban és Szlovákiában a szegénységi ráta csökkenése 2005 és 2008 között jelentős mértékben a munkanélküli háztartások szegénységének csökkenésére volt visszavezethető, addig Lettorszáiban, Finnországban, Görögországban, Svédországban és Németországban a szegénységi ráta növekedése mögött nagyrészt a munkagazdag háztartásokban élők növekvő szegénysége állt. Hasonlóképpen a válság idején és az azt követő időszakban, 2008 és 2012 között, Spanyolországban, Észtországban, Szlovákiában, Ausztriában, Olaszországban, Romániában és Dániában a 2 százalékpontot meghaladó szegénységi ráta emelkedéséhez erősen hozzájárult a munkagazdag háztartások növekvő szegénysége.

Magyarországon a válságot megelőző időszakban, 2005 és 2008 között 1,4 százalékpontot csökkent a szegénység előfordulásának valószínűsége az aktív korúak körében. Egyaránt csökkent a nem munkanélküli és kisebb mértékben a munkanélküli háztartásokban élő aktív korúak szegénységi rátája (1,4, illetve 0,7 százalékponttal), azonban Magyarországon – a tagállamokra jellemző általános trenddel ellentétben – növekedett a munkaszegény háztartásokban élő aktív korúak aránya, ami 0,3 százalékponttal visszavetette a szegénységi ráta csökkenésének mértékét. A válság idején, 2008 és 2012 között, mint minden tagállamban itthon is nőtt a szegénység: összesen 1,3 százalékponttal emelkedett a szegénységi ráta mértéke. Ez a növekedés, amely Magyarországot az EU középmezőnyébe helyezi, jelentősnek minősül, de nem tekinthetjük kirívónak a tagországok összehasonlításában. A változás annak volt köszönhető, hogy a szegénység előfordulása növekedett mind a munkagazdag, mind pedig a munkaszegény háztartások tagjainak körében: az előző 1,2 százalékponttal, utóbbi pedig 0,9 százalékponttal járult hozzá az aktív korúak szegénységi rátájának növekedéséhez. Figyelemre méltó, hogy a tagállamok többségével és az ország előző időszakban mutatott trendjével ellentétben, 2008 és 2012 között csökkent a munkaszegény háztartásban élők aránya, ami tompította a szegénység növekedési ütemét.

4. Összefoglalás, következtetések

Tanulmányunkban a foglalkoztatottság és a szegénység kapcsolatát elemeztük az Európai Unió tagországaiban, egy olyan időszakban, amely gazdasági növekedéssel és foglalkoztatás-bővüléssel jellemezhető éveket egyaránt felölelt, valamint az utóbbi évtizedek egyik legsúlyosabb, pénzügyi és gazda-

sági válságidőszakát, mely a foglalkoztatás bővülésének megtorpanásával, a munkanélküliség növekedésével járt együtt. Elvégeztük a foglalkoztatási trendek elemzését, és az Unió tagállamait öt csoportba osztottuk a 2005–2012-es időszakra jellemző munkaerő-piaci folyamatok mintázatai alapján. Ezt követően a foglalkoztatás terén megfigyelt folyamatokat összevetettük a szegénységi trendekkel, és megvizsgáltuk a két indikátor kapcsolatát.

Megállapítottuk, hogy a foglalkoztatottság relatíve nagyobb mértékű változásait a szegénységi ráta ellentétes irányú változásai kísérik – a legtöbb esetben, amikor nő a foglalkoztatottság, csökken a szegénység. Amikor azonban a foglalkoztatásban nem érvényesül egy markáns trend, a szegénység alakulása rendkívül heterogén a tagországokban.

A rendelkezésünkre álló adatok alapján, többváltozós statisztikai elemzéssel azt találtuk, hogy a vizsgált időszakban a két jelenség negatívan korrelált egymással a tagállamok átlagában: becslésünk szerint 10 százalékpontnyi változás az egyéni foglalkoztatásban a szegénységi ráta értékének mintegy 2-3 százalékpontnyi, ellentétes irányú változásával járt együtt.

Sok-e ez a 2-3 százalékpont vagy kevés? Nézőpont kérdése. Mindenesetre azt biztosan nem lehet mondani, hogy az összefüggés nem létezik. A szegénység csökkentésének, úgy véljük, szükséges feltétele a foglalkoztatás bővülése. Az adatok azonban arra is utalnak, hogy a szegénység elaszticitása a foglalkoztatás változására szintén eltérő a vizsgált országokban. Másképpen fogalmazva: attól függően, hogy a foglalkoztatás-bővülés milyen mechanizmusokon keresztül zajlik le, mennyire párosul a háztartások munkaellátottságának polarizációjával, nagyon is eltérő adatokat kapunk.

Azt feltételezzük, hogy az egyes országokat jellemző demográfiai, munkaerő-piaci és társadalompolitikai-intézményi struktúrák hatása erőteljes, hosszú távú és tartós és az általános európai trendek mögött nagyon különböző ország-történetek vannak.

Az elemzés során kiemelt figyelmet fordítottunk a magyarországi folyamatok vizsgálatára, és ennek eredményeit most valamivel részletesebben is szeretnénk összegezni.

- Magyarországon a foglalkoztatás rendkívül alacsony önmagában, és a tagországok összehasonlításában is. A válságot megelőző években a foglalkoztatási ráta gyakorlatilag stagnált, ám 2008-ról 2009-re egy számottevő visszaesés következett be. A 2005 és 2008 közötti stagnáló foglalkoztatottság a munkaszegény háztartások arányának kismértékű növekedésével járt együtt. Ez utóbbi folyamat ellentétes volt – a bővülő foglalkoztatás mellett megfigyelt – európai trenddel, mely a nulla munkaintenzitású háztartásban élők arányának csökkenését mutatta a válság előtti években. Enyhe javulás 2011-re volt megfigyelhető, amit egy jelentősebb emelkedés követett a periód-

dus végén, 2013-ig. Az enyhe foglalkoztatás-bővülés a munkaszegény háztartásokban élő aktív korúak arányának csökkenésével járt együtt. Ez trend ismét csak az európai uniós főárammal, tehát a munkaerőpiachoz csak nagyon gyengén kapcsolódó háztartások súlyának növekedésével együtt járó romló foglalkoztatottsági folyamatokkal ellentétesen zajlott.

- A válságot megelőző időszakban, 2005 és 2008 között, csökkent a szegénység előfordulásának valószínűsége az aktív korúak körében. Egyaránt csökkent a munkaszegény és a munkagazdag háztartásokban élő, aktív korúak szegénységi rátája (előbbieké kisebb, az utóbbiaké valamivel nagyobb mértékben), azonban Magyarországon – a tagállamokra jellemző általános trenddel ellentétben – mintegy 0,5 százalékponttal növekedett a munkaszegény háztartásokban élő aktív korúak aránya. Ez tehát arra utal, hogy az egyéni foglalkoztatásban történt kismértékű változások kedvezőtlenül érintették az amúgy is gyenge munkaerő-piaci kapcsolódású háztartásokban élőket, a kismértékű foglalkoztatás-bővülés a munkagazdag háztartásokhoz jutott inkább el.

- A válság idején, 2008 és 2012 között, mint a legtöbb tagállamban, itt-hon is nőtt a szegénység: összesen 1,3 százalékponttal emelkedett a szegénységi ráta mértéke. Ez a növekedés, amely Magyarországot az EU középmezőnyébe helyezi, jelentősnek minősül, de nem tekinthetjük kirívónak a tagországok összehasonlításában. A változásban elsődleges szerepe a szegénységi kockázat általános növekedésének volt: a munkagazdag, illetve munkaszegény háztartásokban élők szegénység-növekedése nagyjából egy-egy százalékpontos növekedést idézett elő az összes aktív korú szegénységi rátájában. Ezt tompította érzékelhető mértékben a munka nélkül élő háztartások aktív korú tagjainak csökkenő aránya.

- Összességében, Magyarország esetében is egy jellegzetes mintázatot, együttjárását figyelhetjük meg a foglalkoztatási és a szegénységi folyamatoknak. A foglalkoztatásban megfigyelt kismértékű változások mögött a két részperiódusban eltérő módon voltak érintve a munkaerő-piachoz szorosan és gyengén kapcsolódó háztartások: a válság előtti időszak az előző csoportnak kedvezett, a válság korai csúcspontját követő időszak pedig az egyéni foglalkoztatottság visszaesésével párhuzamosan, kismértékben ugyan, de valamelyest javította a munkaszegény háztartások relatív munkaerő-piaci helyzetét.

IRODALOM

- Atkinson, A.B. – B. Cantillon – E. Marlier – B. Nolan 2002: Social indicators: The EU and social exclusion. Oxford: Oxford University Press.
- Atkinson, A. – E. Marlier 2010: Income and living conditions in Europe. Luxembourg: Eurostat.
- Cantillon, B. – F. Vandenbroucke eds. 2014: Reconciling work and poverty reduction: How successful are European welfare states? Oxford University Press US.
- Cantillon, B. – N. Van Mechelen – O. Pintelon – A. Van den Heede 2013: Why has social security become less pro poor? ImPRovE Discussion Paper No. 13/05. Herman Deleeck Centre for Social Policy, University of Antwerp.
- Cantillon, B. – N. Van Mechelen – O. Pintelon – A. Van den Heede 2014: Social redistribution, poverty and the adequacy of social protection. In: B. Cantillon – F. Vandenbroucke eds.: 157–184. p.
- Corluy, V. – F. Vandenbroucke 2014. Individual employment, household employment, and risk of poverty in the European Union. A decomposition analysis. In: B. Cantillon – F. Vandenbroucke eds.: 94–130. p.
- Decancq, K. – T. Goedemé – K. Van den Bosch – J. Vanhille, J. 2014: The evolution of poverty in the European Union: Concepts, measurement and data. In: Cantillon, B. – F. Vandenbroucke eds.: 60–93. p.
- Esping-Andersen, G. 1990: The three worlds of welfare capitalism. Princeton, NJ: Princeton University Press.
- European Commission 2010: Europe 2020. A European strategy for smart, sustainable and inclusive growth. Communication from the commission, Brussels: European Commission.
- Marx, I. – J. Horemans – S. Marchal – T. Van Rie – V. Corluy 2013: Towards a better marriage between job growth and poverty reduction. GINI Policy, Paper No. 5, http://www.gini-research.org/articles/policy_papers
- Nolan, B. – W. Salverda – D. Checchi – I. Marx – A. McKnight – I. Gy. Tóth – H. G. van de Werfhorst eds. 2014. Changing inequalities and societal impacts in rich countries: Thirty countries' experiences. Oxford: Oxford University Press.
- Tóth, I. Gy. 2014. Revisiting grand narratives of growing income inequalities: Lessons from 30 country studies. In: Nolan et al. eds. 2014: 11–47. p.

Függelék

F1. táblázat. Foglalkoztatási ráták alakulása 27 EU-tagországban az aktív korú (20–64 éves) népesség körében, 2005–2013 (%)

Ország	2005	2006	2007	2008	2009	2010	2011	2012	2013
BE	66,5	66,5	67,7	68	67,1	67,6	67,3	67,2	67,2
BG	61,9	65,1	68,4	70,7	68,8	65,4	62,9	63,0	63,5
CZ	70,7	71,2	72,0	72,4	70,9	70,4	70,9	71,5	72,5
DK	78,0	79,4	79,0	79,7	77,5	75,8	75,7	75,4	75,6
DE	69,4	71,1	72,9	74,0	74,2	74,9	76,3	76,7	77,1

Ország	2005	2006	2007	2008	2009	2010	2011	2012	2013
EE	72,0	75,9	76,9	77,1	70,0	66,8	70,6	72,2	73,3
IE	72,6	73,4	73,8	72,3	66,9	64,6	63,8	63,7	65,5
GR	64,6	65,7	66,0	66,5	65,8	64,0	59,9	55,3	53,2
ES	67,2	69,0	69,7	68,5	64,0	62,8	62,0	59,6	58,6
FR	69,4	69,3	69,8	70,4	69,5	69,2	69,2	69,4	69,5
IT	61,6	62,5	62,8	63,0	61,7	61,1	61,2	61,0	59,8
CY	74,4	75,8	76,8	76,5	75,3	75,0	73,4	70,2	67,2
LV	70,3	73,5	75,2	75,4	66,6	64,3	66,3	68,1	69,7
LT	70,7	71,3	72,7	72,0	67,0	64,3	66,9	68,5	69,9
LU	69,0	69,1	69,6	68,8	70,4	70,7	70,1	71,4	71,1
HU	62,2	62,6	62,6	61,9	60,5	60,4	60,7	62,1	63,2
MT	57,4	57,9	58,6	59,2	59	60,1	61,6	63,1	64,8
NL	75,1	76,3	77,8	78,9	78,8	76,8	77,0	77,2	76,5
AT	71,7	73,2	74,4	75,1	74,7	74,9	75,2	75,6	75,5
PL	58,3	60,1	62,7	65,0	64,9	64,3	64,5	64,7	64,9
PT	72,3	72,7	72,6	73,1	71,2	70,5	69,1	66,5	65,6
RO	63,6	64,8	64,4	64,4	63,5	63,3	62,8	63,8	63,9
SI	71,1	71,5	72,4	73,0	71,9	70,3	68,4	68,3	67,2
SK	64,5	66,0	67,2	68,8	66,4	64,6	65,0	65,1	65,0
FI	73,0	73,9	74,8	75,8	73,5	73,0	73,8	74,0	73,3
SE	78,1	78,8	80,1	80,4	78,3	78,1	79,4	79,4	79,8
UK	75,2	75,2	75,2	75,2	73,9	73,6	73,6	74,2	74,9

Forrás: Eurostat Statistical Database.

Megjegyzés: Az országek kódok feloldását lásd a 2. táblázathoz tartozó Megjegyzésben.

F2. táblázat. A szegénységi ráta alakulása a 27 EU-tagországban a 20–59 éves népesség körében, 2005–2012 (%)

Ország	2005	2006	2007	2008	2009	2010	2011	2012
BE	11,3	11,6	12,0	11,3	11,5	11,8	12,7	–
BG	–	–	18,4	16,3	15,3	15,1	17,6	16,7
CZ	9,8	8,8	8,7	8,3	7,3	8,0	9,1	9,3
DK	11,5	11,3	11,2	11,7	12,2	13,3	13,6	13,8
DE	11,8	12,6	14,7	15,1	15,6	15,3	16,0	16,0
EE	16,2	15,2	15,4	13,9	14,9	15,3	18,3	17,4
IE	14,8	14,6	12,8	12,3	12,2	13,7	14,0	–
GR	16,4	17,8	18,2	18,1	17,5	18,7	19,7	23,6
ES	15,5	15,3	15,9	15,9	16,5	19,5	20,6	22,0
FR	11,4	12,1	12,0	11,8	11,8	12,9	13,7	13,7
IT	16,1	17,5	17,5	16,2	16,3	17,0	18,8	18,7
CY	10,2	9,7	9,3	10,2	9,8	11,2	10,9	11,9
LV	17,7	19,3	17,3	18,5	19,3	19,8	20,4	19,2
LT	18,6	17,6	14,8	16,0	17,8	21,8	19,9	16,8
LU	12,8	13,7	13,0	13,4	14,2	14,2	13,3	14,6
HU	13,7	14,8	11,8	12,3	12,2	12,1	13,7	13,6
MT	–	–	–	–	11,7	12,2	12,8	11,9
NL	10,1	9,5	9,1	10,0	10,4	9,9	10,6	10,0
AT	11,1	11,2	10,8	10,9	10,6	10,6	10,9	13,4
PL	20,7	19,1	17,2	16,2	15,8	16,9	17,0	16,3
PT	15,4	14,9	14,2	15,5	15,2	15,4	15,7	16,4
RO	–	–	20,6	20,0	20,1	19,2	21,6	22,3
SI	10,1	9,5	9,6	10,3	9,0	10,6	11,4	12,3
SK	12,9	10,7	9,2	9,4	9,6	11,3	12,6	12,5
FI	10,4	11,0	11,3	11,7	11,9	12,3	12,8	12,3
SE	8,9	11,2	9,9	11,1	11,7	11,8	12,6	13,0
UK	15,5	15,3	14,5	14,2	14,2	14,5	13,6	15,1

Forrás: EU-SILC 2005–2012. A 2012-es adatokat a további kiadványokban felülvizsgálják, felülírhatják.

Megjegyzés: Az országek kódok feloldását lásd a 2. táblázathoz tartozó Megjegyzésben.