

**Kolosi Tamás – Tóth István György:
Egy tévedés története**

(elektronikus verzió, készült 2006-ban)

A tanulmány eredetileg nyomtatásban megjelent:

Kolosi Tamás – Tóth István György (2002) „Egy tévedés története”: in: *Társadalmi riport 2002*, Kolosi Tamás, Tóth István György, Vukovich György (szerk.). Budapest: TÁRKI, Pp. 339–367.



Egy tévedés története

Kolosi Tamás – Tóth István György

1. Bevezetés¹

A 2002. évi választások első fordulójára előtt – a törvény megszabta nyolc nappal – a TÁRKI a közvélemény-kutatási eredmények alapján prognózist jelentetett meg. A választások előtti utolsó három napban, 15 000 fő személyes megkérdezésével újabb közvélemény-kutatást végeztünk, és ennek eredményét a szavazóhelyiségek bezárása után azonnal nyilvánosságra hoztuk. Ezek az eredmények tökéletesen egybevágtak korábbi prognózisunkkal, és hasonlítottak a többi mértékadó közvélemény-kutató intézet méréseihez és előrejelzéseikhez.

Prognózisunkban azt feltételeztük, hogy a választások első fordulóján legalább 5 millió szavazó fog részt venni, de elképzelhető, hogy a részvételi arány magasabb lesz, mint a rendszerváltás óta bármikor. Feltételeztük, hogy a Fidesz–MDF pártszövetség a listás szavazatok 44–48, az MSZP 36–40%-át kapja. Biztosra vettük, hogy az SZDSZ háromszázezer körüli szavazattal átlépi a parlamentbe jutáshoz szükséges öt százalékos határt, míg a MIÉP kétszázötvenezer körüli szavazata ötmillió feletti választási részvétel esetén nem lesz elegendő a parlamentbe jutáshoz. Azt jeleztük előre, hogy a Centrum párt dinamikusan növekvő szavazótábor a választások idején 3–4% között lesz, a Munkáspárt a szavazatok 2–3, a kisgazdapárt mintegy 1%-át kapja. Feltételezésünk szerint a Fidesz–MDF 4% feletti listás vezetése elég lesz a majdani három párti parlamentben az abszolút többség eléréséhez, és várhatóan az első fordulóban az eddigi választásoknál lényegesen több, legalább 25–30 egyéni választókerületi mandátum is el fog dőlni. A választások első fordulójának eredményei prognózisunk csaknem minden tételét igazolták, csak éppen a választást eldöntő lényegben tévedtünk. Igen magas részvé-

¹ A szerzők köszönetet mondanak a TÁRKI-ban 2002. június 12-én a kéziratról rendezett vita résztvevőinek. Külön köszönik Angelusz Róbert (ELTE), Hann Endre és Karácsony Gergely (Medián), Marián Béla (Marketing Centrum), Fischer György (Gallup Intézet), Závecz Tibor (Szonda Ipsos) és Stumpf István, Gázsó Tibor (Századvég Politikai Iskola) részvételét és észrevételeit.

tel mellett az MSZP közel 1 százalékponttal több listás szavazatot kapott, mint a Fidesz–MDF lista.

Ebben az írásban azt keressük, mi lehetett a tévedés oka. Ez a tanulmány folytatása annak a gondolkodási folyamatnak, amit már április 8-án, a választások másnapján elkezdtünk. Rögtön április 10-én 1000 fős telefonos vizsgálatot végeztünk a választások első fordulója értékelésének és a pontosabb második forduló előrejelzések előkészítésének céljával. Ezt követte a második forduló előtt végzett 5000 fős vizsgálat, aminek az eredményei alapján az előrejelzésünk már sokkal pontosabb lehetett. Májusban pedig a Századvég Politikai Elemzések Központjával közös választáskutatási vizsgálatunk keretében újabb felmérést végeztünk, immár a választások után. A továbbiakban ennek az ún. *post-election* vizsgálatnak az eredményeit is ismertetjük, de csak abban a mértékben, amennyiben az első forduló tévedés magyarázatához szükséges. Kezdjük azonban az elején!

2. Prognózis és előrejelzés

A választások előtti három napban úgy terveztük meg az adatfelvételt, hogy a csütörtök–pénteki 10 000 fős és a szombati 5000 fős adatfelvétel külön-külön is reprezentatív legyen a főbb demográfiai mutatók tekintetében, mivel mérni akartuk a péntek esti kormányfőjelölti televíziós vita hatását is. Ezek az adatfelvételek megerősítették prognózisunkat: a biztos szavazó pártválasztók alapján mind a csütörtök–pénteki mintában, mind a szombati adatfelvétel alapján 8 százalékpontos Fidesz–MDF győzelmet vártunk. (Csütörtökön 10, pénteken 4 százalékpontos jobboldali vezetést mértünk, de a két nap mintája külön-külön nem volt reprezentatív, a pénteki kisebb különbséget a véletlennek tudtuk be, és a szombati önállóan reprezentatív adatfelvétel is azt erősítette meg, hogy nincs szó az utóbbi napokban tendenciaváltásról.)

Mind a prognóziskészítéskor, mind a három napos „last day survey” értékelésekor a következő feltételezésekből indultunk ki:

A területi listás választási eredményeket a biztos szavazó pártválasztók adatai prognosztizálják a leginkább. A választási közvélemény-kutatás során ugyanis két alapvető kérdést teszünk fel. Elmegy-e szavazni a megkérdezett, melyik pártlistára fog szavazni? Biztos szavazó pártválasztóknak azokat nevezzük, akik részvételüket biztosra ígérik és megmondják, hogy melyik pártra fognak szavazni. Az előző három választás tapasztalatai alapján a hazai szakirodalom teljesen egységesnek tűnt az utóbbi két-három évben, és a nemzetközi tapasztalatok is azt a véleményt támogatták, hogy a választások listás eredményét e biztos szavazó pártválasztók adatai jelzik leginkább előre.

A választásokon részvételüket biztosra ígérők aránya minden eddigi választás alkalmával magasabb volt, mint a választásokon ténylegesen résztvevők aránya. 1998-ban a megkérdezettek 63%-a mondta, hogy biztosan el megy szavazni és közülük 51% volt a biztos szavazó pártválasztó. Végül 57% ment el szavazni. 2002-ben 77% ígérte biztosra a választásokon való részvételét és 56% volt a biztos szavazó pártválasztó. Az előrejelzésünkben legvalószínűbb 63–65%-os részvételt úgy számoltuk, hogy a biztos szavazó pártválasztók arányához hozzáadtuk a biztos szavazó válaszmegtagadók arányát. Azt feltételeztük, hogy ez a két csoport fog elmenni választani. Ennek a kérdésnek azért is tulajdonítottunk különös jelentőséget, mert a részvételi arány több vonatkozásban is befolyásolja a választások eredményét, és a közvélemény-kutatások ezt tudják legkevésbé mérni. Mint az 1998-ban bizonyosodott, a részvételi arány alapvetően járult hozzá a parlament összetételének meghatározásához. A MIÉP egyértelműen az alacsony részvételnek köszönhette a parlamentbe jutását, míg a Fidesz akkori szűk győzelme is alapvetően az alacsony részvétel miatt következett be. Mivel 1998-ban (is) tudtuk, hogy a tényleges részvétel magasabb lesz a biztos szavazó pártválasztók arányánál, akkor is korrigálni igyekeztünk a résztvevők arányát. Az 1998-as választás előtti időszakban a választáson részvételüket biztosra ígérők pártpreferenciáját egyes, a részvételüket valószínűen ígérők pártpreferenciáját pedig 0,5-ös súllyal vettük figyelembe. Ez a módszer azonban utólag nem vált be, mivel a tényleges választási részvétel aránya a biztos szavazók adataihoz valamivel közelebb volt, mint a fentiek szerint módosított előrejelzéshez. (Megjegyzendő azonban, hogy a részvétel ekkora mértéke mellett viszont a biztos szavazó pártválasztókra alapozott pártpreferencia-bebecslések lényegesen pontosabbak lehettek, hiszen 1998-ban zömében tényleg csak a biztos szavazó pártválasztók vehettek részt a választásokon. Ez tehát azt látszott igazolni, hogy a pártok közötti arányokat a biztos szavazó pártválasztók megoszlásai jelezhetik pontosabban előre, a részvételi arányokat pedig valami más. Akkor még nem tudtuk, hogy mi, de azt nem feltételeztük, hogy a bizonytalanok és a válaszmegtagadók alapvetően másképpen fognak szavazni, mint a már korábban pártpreferenciával rendelkezők.) Ugyanakkor a választási részvétel problémáját továbbra is fontosnak tartottuk. Kiváló hazai elemzések (legújabbban, pl. Angelusz–Tardos 2002) mellett számos, az utóbbi évtizedben lezajlott választás előrejelzésének tapasztalatai óvatosságra intettek ebben a tekintetben. A legutóbbi angliai választások alkalmával, például a tekintélyes MORI intézet elemzése szerint, a mértékadó közvéleménykutatók éppen azért tévedtek, mert a részvételi arányt nem tudták előre jelezni (Worchester *et al.* 2001). A megoldást azonban nem tudtuk. Most azzal a később részletesen ismertetendő feltételezéssel élünk, hogy a választási

részvételt akkor tudjuk becsülni, ha a biztos szavazó pártválasztók számához hozzátesszük a választáson magukat biztos résztvevőnek ígérő, de a pártpreferenciájukat el nem árulók számát. Ez, mint utóbb kiderült, alábecslésnek bizonyult.

Azt feltételeztük, hogy az a népességcsoport, amelyik ebből a részvételt biztosra ígérő, de pártpreferenciával nem rendelkező, vagy azt elárulni nem akaró csoportból, mégis elmegy szavazni, lényegében ugyanolyan megoszlásban fog a különböző pártlistákra szavazni, mint a biztos szavazó pártválasztók. Ez részben következik az előző pontból. Magában foglalja azt a feltételezést, hogy a kérdezőbiztosoknak válaszoló, de pártpreferenciájukat el nem árulók preferenciái nem térnek szisztematikusan el azokétól, akik válaszolnak és elárulják a preferenciáikat. Másképpen fogalmazva: ha vannak is közöttük olyanok, akik elrejtik a szavazataikat előlünk, mindezt nem csak az egyik vagy a másik párt szavazói teszik, hanem véletlenszerű eloszlásban valamennyi párt szavazói. Azt feltételeztük tehát, hogy nincsenek jelentős számban úgynevezett rejtőzködő szavazók. A rejtőzködő szavazók problémáját a szakmai és közéleti diskurzusokban alapvetően valamelyik szélsőséges párttal szokták asszociálni. Magyarországon is 1990-ben és 1994-ben a Munkáspárt, 1998-ban a MIÉP több listás szavazatot kapott, mint amit a közvélemény-kutatók előzetesen mértek. Az elmúlt másfél évben ezért igen alaposan vizsgáltuk azokat, akik a pártpreferenciát tudakoló kérdésünkre azt mondták, hogy nem tudják, vagy nem mondják meg, hogy kire fognak szavazni. Megállapítottuk, hogy közöttük a MIÉP nézeteit valló szavazók kevesebben vannak, mint a pártpreferenciájukat bevallók között. Sőt, a TÁRKI által ebben a témában 2000 decemberében készített tanulmány megállapította, hogy miközben a válaszmegtagadók tábora társadalmi-gazdasági jellemzői alapján nem különbözik jelentősen az átlagtól (valójában a pártpreferenciával rendelkezők és a bizonytalanok között helyezkedik el), politikai attitűdjeik tekintetében is inkább a középhez sorolják magukat. Ezért aztán a tanulmány fő következtetése az volt, hogy pusztán a válaszmegtagadók „láthatatlansága” miatt nem kell feltételeznünk, hogy pártpreferenciáik eltérnek a biztos szavazó pártválasztókétól (TÁRKI 2000). Feltételeztük ezért, hogy ebben a csoportban nincsenek rejtőzködő szavazók, a Munkáspárt tehát valószínűleg a mértnek megfelelő szavazatot kap (mint ahogy 1998-ban is), a MIÉP-re pedig feltehetőleg azért fognak 30–50 ezerrel a mértnél többen szavazni, mert ennyien lehetnek annak a kemény magnak a tagjai, akik követve a pártelnök többszöri felszólítását, egyáltalán nem hajlandók a közvélemény-kutatóknak válaszolni.

Mindezek alapján készítettük el előrejelzéseinket és számításainkat, amelyeket az első forduló tényleges eredményeivel egybevetve az 1. táblázat

mutat. A tényleges eredményeket előrejelzéseinkkel összehasonlítva megállapítható, hogy helyesen jeleztük előre, hogy a részvételi arány várhatóan minden eddiginél magasabb lesz, de a tényleges részvételi arány a várakozásainkat is felülmúlta. A Fidesz, az SZDSZ, a Centrupárt, a Munkáspárt és az FKgP szavazatait igen nagy pontossággal jeleztük előre, a MIÉP szavazóit alulmértük, de igen pontosan becsültük és prognosztizáltuk. Az MSZP-re leadott szavazatok számát viszont jelentősen alábecsültük. Helyesen jeleztük előre, hogy három pártlistára leadott szavazat száma fogja elérni a parlamentbe jutáshoz szükséges küszöbértéket, továbbá azt, hogy a MIÉP nem kerül be a parlamentbe. A szocialista párt szavazóinak számával kapcsolatos jelentős tévedés viszont alapvetően eltérítette az összesen leadott szavazatok százalékos megoszlását.

Összességében tehát tévedésünk lényegét az adta, hogy a számítottnál mintegy félmillióval többen mentek el szavazni, és az ő többségük, valamint annak a szintén több mint félmillió embernek a többsége, akiről sejtettük, hogy elmennek, de nem ismertük a pártpreferenciáikat, az MSZP listájára (és egyéni jelöltjére) szavazott.

1. táblázat. Az első fordulóra készített prognózis és a tényleges választási eredmény összehasonlítása

	Mért eredmény (a biztos szavazó pártválasztók között)	Becslés		Tényleges szavazók**		Tévedés mértéke 63%-ra (ezer fő)
		56%-os részvételre (ezer fő)	63%-os részvételre (ezer fő)	70,53%-os részvétel (ezer fő)	Listás százalék	
Fidesz–MDF	45,8	2 068	2 326	2 307	41,1	19
MSZP	37,8	1 706	1 920	2 362	42,1	–442
SZDSZ	5,9	266	300	313	5,6	–13
MIÉP	3,7	167	188*	245	4,4	–57
Centrupárt	3,7	167	188	219	3,9	–31
Munkáspárt	1,8	81	91	122	2,2	–31
FKgP	1,0	45	51	42	0,7	9
Egyéb	0,3	14	15	7	0,1	8
<i>Összesen</i>	<i>100,0</i>	<i>4 514</i>	<i>5 078</i>	<i>5 617</i>	<i>100,0</i>	<i>–539</i>

Forrás: ** www.valasztas.hu

Megjegyzés: * Prognózisainkban a MIÉP szavazóinak számát 210–250 ezerre becsültük.

3. A tévedés közvetlen okai

A tévedés egyik lehetséges oka, hogy már a biztos szavazó pártválasztók adatait is rosszul mértük. Több kolléga fogalmazta meg az elmúlt másfél évben azt a hipotézist, hogy az az évek óta tartó politikai és sajtókampány, amely a különböző közvélemény-kutató intézeteket különböző pártokkal való összefonódással vádolta meg, nem maradhatott hatástalan. A megkérdezettek egy része ennek tudatában nagyobb valószínűséggel utasítja el a neki nem szimpatikus párthoz közelállóknak vélt intézet munkatársait, és így az intézetek módszeresen alulméri az intézettel nem szimpatizáló pártok népszerűségét.

Ez a hatás teljesen nem zárható ki. A GfK Hungária Piackutató Intézet (GfK) egyik felmérése kimutatta, hogy a megkérdezettek egy kis része valóban elfogultnak tartja a különböző intézeteket. Az is kiderült azonban a GfK vizsgálatából, hogy ha az elfogultságra gyanakvók nem állnának szóba a „másik oldalhoz” asszociált intézetekkel, az is csak maximum 1–2%-os eltérést okozhatna a különböző intézetek adatai között. Később Tóth István János igen alapos összehasonlító vizsgálata az elmúlt két év politikai közvélemény-kutatásairól is azt mutatta ki, hogy bár a TÁRKI vizsgálatai bizonyos értelemben véleményvezetők (Tóth I. J. 2002) mégis egy-két százalékponttal szisztematikusan alulméri az MSZP népszerűségét, bár a Szonda adataihoz képest semmi különbség nem volt a Fidesz összes megkérdezett között mért támogatottságában. Ugyanakkor a Szonda Ipsos és a TÁRKI módszertani kísérletei (amikor a kérdezőbiztos nem az adott intézet nevében jelentkezett) cáfolták ezt a hipotézist. A legnagyobb jobboldali főlényt sem a legtöbbet vádolt TÁRKI, hanem a Gallup és az inkább a baloldali-liberális oldalhoz kötött Marketing Centrum mérte az utóbbi hónapokban. Erre azonban később még visszatérünk.

Nyugodtan kizárhatjuk azt az egyébként esetleg felmerülhető magyarázatot is, hogy valamilyen, a mintavétellel kapcsolatos hiba okozhatta az eredmények eltérését. Az egyes intézetek eltérő mintavételi eljárásokat alkalmaztak, viszont a lényegét illetően mindannyian tévedtek. Megszámlálhatatlan bizonyíték van arra, hogy nem általában a mintavételen alapuló empirikus társadalomkutatás módszertanával van a gond, inkább az történet, hogy a szokásosan alkalmazott eszközeink nem tudtak mit kezdeni azzal a speciális szituációval, ami a választások előtt kialakult Magyarországon.

Azt persze nem lehet kizárni, hogy a közvélemény-kutatások általános nehézségeinek lehettek szisztematikus következményei az eredményekre. A szakma az utóbbi időben növekvő mértékben találja szemben magát azzal a problémával, hogy a kérdezőbiztosokat általában nem fogadják szívesen a

megkérdezettek. Ennek önmagában nem kellene, hogy hatása legyen a pártpreferenciák eloszlására. Ha azonban az interjúk megtagadása szisztematikus összefüggést mutat például valamelyik párt szavazótáborának elérhetőségével, akkor már a kérdezőbiztosok általános elutasításának lehetnek az egyes pártokat szelektíven érintő következményei. Tudjuk például, hogy egy sikeres interjúhoz több embert kell megkérdezni Budapesten, mint vidéken, mert a fővárosban magasabb az elutasítások aránya. Ha egy adott pillanatban Budapesten magasabb egy adott párt koncentrációja, mint másutt, márpedig, mint tudjuk, Budapesten az MSZP koncentrációja magasabb, mint a Fideszé, akkor ez okozhatja a két párt szavazói mintabeli összetételének relatív eltérését a valóságostól. Ebben az esetben azonban, ha azt feltételezzük, hogy az elutasítás nem függ pártovatartozástól, akkor ennek a jelenségnek minden olyan pártot érintenie kell, amelyek Budapesten erőteljesebben vannak jelen. Közvetlenül – mivel azokról kellene mondanunk valamit, akik nem álltak szóba a kérdezőbiztosokkal – nem tudjuk tesztelni ezt a hipotézist. Közvetve azonban megkísérelhetjük. Ha például az 1. táblázat alapján kiszámoljuk a tévedés százalékos eltérését a valós szavazók számától, azt látjuk, hogy a három igazi „budapesti” párt közül igazán csak a MIÉP szavazó táborát mérjük alul, akiknek az esetében egyéb okai lehettek az interjú megtagadásának. A Centrupárt esetében kisebb volt az alábecslés mértéke, az SZDSZ szavazói számának előrejelzésében pedig gyakorlatilag nem volt hiba. Másképpen megközelítve a kérdést megnézhetjük, hogy eltértek-e egymástól a budapesti és a vidéki részvételi arányok a mintában és a valóságban. Ha igaz az, hogy a fővárosban alapvetően olyanok utasítják el a válaszadást, akik aztán végül elmennek szavazni, akkor a mintában a budapesti és vidéki részvételi arány különbsége kisebb kellene, hogy legyen, mint a tényleges adatok szerint. Budapesten a tényleges részvételi arány 12%-kal magasabb, mint a vidéki részvételi arány (77,5%, szemben a 69,0%-kal, tehát $77,5/69,0=1,12$). Ugyanez az arány április 4–6. között felvett tizenötezres vizsgálatban 8% volt a biztos szavazókra, és 18% a biztos szavazó pártválasztókra vonatkozóan. Csakhogy jól tudjuk, hogy az országos választási részvétel (70,53%) valójában lényegesen magasabb volt, mint a biztos szavazó pártválasztók aránya a tizenötezres felvételen (56,8%), bár nem érte el a mintában magukat biztosan résztvevőnek ígérők arányát (81%). Ennél fogva a tényleges választási részvétel sávjában azt valószínűsíthetjük, hogy a budapestiek egyébként tudott válaszmegtagadása érdemben nem okozhatott jelentős eltérést a választási részvétel előrejelzésében. Következésképpen a pártarányokat sem befolyásolhatta jelentősen, bár teljesen itt sem zárhatunk ki egy kismértékű hatást.

Ennél valószínűbb az a magyarázat, hogy a rendkívül magas részvétel mellett nem igaz az a feltételezés, hogy a részvétel mértékére és a pártokra

adandó szavazatok megoszlására a biztos szavazó pártválasztók adatai nyújtják a legjobb előrejelzést, és az sem, hogy a választások előtt még határozott pártpreferenciával nem rendelkezők, illetve az azt eltitkolók ugyanúgy fognak szavazni, mint a biztos szavazó pártválasztók. Más szavakkal: azt kell feltételeznünk, hogy ennek a választásnak az esetében az történt, hogy a magas választási részvétel olyan rétegeket is „berántott” a szavazófülkébe, akiknek a végül megformálódott pártpreferenciái lényegesen eltértek a többiekétől.

Ennek illusztrálására tételezzük fel, hogy a biztos szavazó pártválasztók pártpreferenciáját jól mértük, azonban további 1,1 millió ember ment el szavazni. A valós eredmények ismeretében könnyen kiszámítható ezek hipotetikus pártpreferenciája. A 2. táblázat vizsgálatából jól látszik, hogy ha a biztos szavazó pártválasztók listás szavazatainak megoszlására vonatkozóan elfogadjuk a biztos szavazó pártválasztók mintabeli megoszlásainak adatait, akkor a bizonytalan/válaszmehtagadó szavazók előzetesen nem ismert preferenciái drasztikusan eltérhettek a biztos szavazó pártválasztók megoszlási adataitól.

2. táblázat. *A biztos szavazó pártválasztók és az előzetesen nem ismert pártpreferenciájúak pártválasztása (hipotetikus számítás azzal a feltételezéssel, hogy a biztos szavazó pártválasztók pártpreferenciáit helyesen becsültük)*

	Biztos szavazó pártválasztók (népességbecslés a mintabeli arányok alapján)		Előzetesen nem ismert preferencia (a választási részvételüket biztosra ígérő bizonytalanok és válaszmehtagadók körében)	
	ezer fő	%	ezer fő	%
Fidesz–MDF	2068	46	239	22
MSZP	1706	38	656	59
Egyéb párt	740	16	208	19
<i>Összesen</i>	<i>4510</i>	<i>100</i>	<i>1103</i>	<i>100</i>

Nagy valószínűséggel mondhatjuk, hogy a közvélemény-kutatásokból nem ismert pártpreferenciájú, de a választásokon való részvételét biztosra ígérő népességcsoport magatartását nem tudtuk előre jelezni. A közvélemény-kutatók alapvetően emiatt tévedtek. Ezt egyébként indirekt módon igazolja az is, hogy a rendelkezésre álló információk szerint az egyes intézetek tévedései alapvetően nem a mintanagysággal vagy az alkalmazott mintavételi eljárás „jóságával” függtek össze, hanem az adott vizsgálatokban feltűnő válaszmehtagadói arányokkal. A tévedések magyarázatára vonatkozóan három kérdés vetődik fel.

- Miért nem tűnt fel, hogy ez a csoport igen nagy, és közvetlenül a választások előtt növekszik?
- Minek tulajdonítható, hogy ez a csoport a várakozásokkal ellentétben valószínűleg teljes egészében elment szavazni?
- Miért különbözik ennek a csoportnak a pártpreferenciája radikálisan a biztos szavazó pártválasztóktól? Azért, mert ők már régi elkötelezett szavazók, csak a választáskutatás számára nem akarják felfedni a preferenciáikat, vagy azért, mert még tényleg bizonytalanok és nem rendelkeznek válasszal a kampány néhány olyan hívó szavára, amelyek az utolsó napokban különösen erősen tematizálódtak.

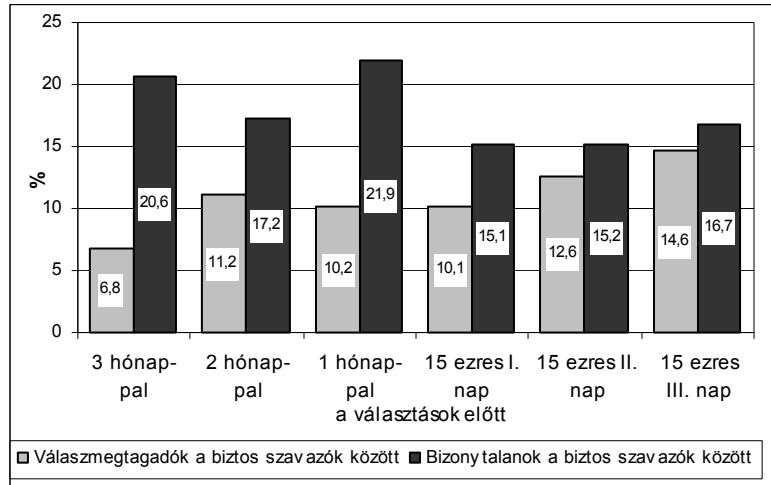
Az első két kérdésre most azonnal igyekszünk választ adni, a harmadiknak egy önálló fejezetet szentelünk.

3.1. Miért nem tűnt fel, hogy a bizonytalanok és válaszmegtagadók csoportja igen nagy, és közvetlenül választások előtt növekszik?

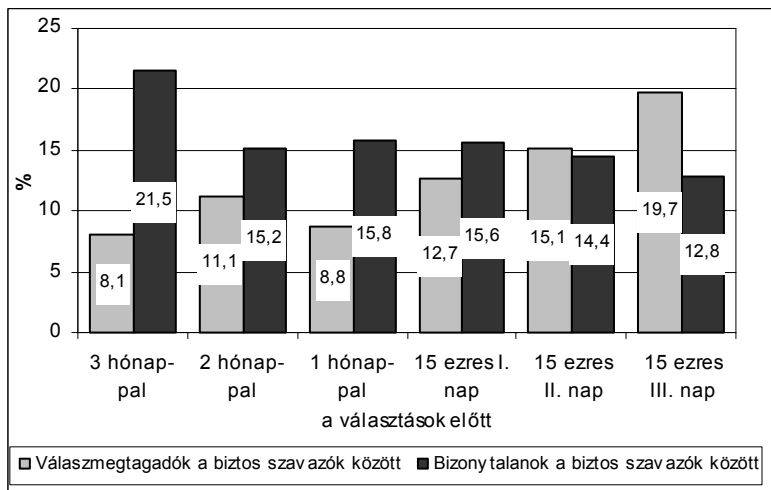
Erre a kérdésre a legkönnyebb válaszolni: feltűnt, de mivel ez korábban is így volt, nem tulajdonítottunk neki jelentőséget. Azt feltételeztük ugyanis, hogy a bizonytalanok és a válaszmegtagadók jelentős része úgysem fog elmenni a választásokra. Emellett szólt például a legutóbbi választás tapasztalata, hiszen akkor így történt.

A két választás közötti időszakban általában mind a részvételüket biztosra ígérők, mind a közöttük pártválasztással rendelkezők aránya stabilan állandó. A választás előtti fél évben mindkét népességcsoport nő. A részvételüket biztosra ígérők száma 4,3 milliőről 5,6 millióra, a biztos szavazó pártválasztóké 3,2 milliőről 4,5 millióra nőtt. Alacsonyabb szinten, de hasonló tendenciákat tapasztaltunk 1998-ban is. Akkor a választások előtti napokban mintegy 5 millióan ígérték biztosra részvételüket és közülük 4,1 millió rendelkezett határozott pártpreferenciával. (Lásd 1a. és 1b. ábrák.)

1a. ábra. A válaszmehtagadók és a bizonytalanok arányának alakulása az országgyűlési választások első fordulóját megelőző időszakban, 1998



1b. ábra. A válaszmehtagadók és a bizonytalanok arányának együttes alakulása az országgyűlési választások első fordulóját megelőző időszakban, 1998



A választás előtt három hónappal a két ciklusban hasonló volt a bizonytalanok és válaszmegtagadók együttes aránya. 1998-ban ez az arány valamelyest nőtt (a korábbi MSZP-szavazók egy részét a Fidesz ekkor bizonytalanította el), 2002-ben pedig az egyre élesebb kampány hatására csökkent. Ezt akkor, amikor a közvélemény-kutatási moratórium (a választásokat megelőző nyolcnapos közvélemény-kutatási publikációs tilalom) előtti prognózisunkat elkészítettük, megnyugvással vettük tudomásul. A választások előtti utolsó három napon azonban 1998-ban és 2002-ben is nőtt a bizonytalanok és a válaszmegtagadók aránya. Ezen belül, különösen a választások előtti napokban, a bizonytalanok aránya valamivel (2–4 százalékponttal) kisebb, a válaszmegtagadók együttes aránya pedig 4–5 százalékponttal nagyobb volt most, mint négy évvel ezelőtt. Mivel azonban ez 1998-ban nem okozott, nem is okozhatott lényeges eltérést, mert ezek a csoportok – feltételezésünk szerint – végül is nem mentek el szavazni, most is úgy véltük: semmi rendkívüli nem történt, nyugodtan alapozhatjuk az előrejelzést a biztos szavazók pártválasztásának adataira.

3.2. Minek tulajdonítható, hogy a bizonytalanok és a válaszmegtagadók csoportja a várakozásokkal ellentétben teljes egészében elment szavazni?

Nem válaszolható meg az előző kérdéshez hasonlóan könnyen az a kérdés, hogy miért mentek el sokkal többen a bizonytalanok és válaszmegtagadók közül végül szavazni most, mint négy évvel ezelőtt. Nyilvánvaló, hogy ebben meghatározó szerepe volt annak, hogy 1998-ban senki nem buzdított különösebben részvételre, míg most a kormány és az ellenzék, a társadalmi szervek és a média egyaránt igen intenzív és hatékony kampányban szólított fel a minél nagyobb részvételre. A magyar demokrácia 1990 utáni történetében ez volt az első igazán profin szervezett, a modern média minden eszközét alkalmazó kampány. A kereskedelmi televíziózás 1998-ban még nagyon a kezdeteknél tartott, a mobiltelefonja lényegesen kevésbé volt fejlett, valamint az internethasználat is alacsonyabb volt 1998-ban, mint 2002-ben. A pártok használták is ezeket a médiumokat amellet, hogy továbbra is intenzív volt jelenlétük az írott sajtóban és a rádióban is, valamint nagymértékben használták a postai küldeményeken keresztüli kampányolás lehetőségét is. Alig volt tehát olyan zuga az országnak, ahova ne ért volna el a kampány. Most először fordult elő az a helyzet, hogy mind a kormány, mind pedig az ellenzék intenzíven és hatékonyan kampányolt. Ráadásul a parlamentbe bekerülni akaró pártok csaknem mindegyike „arra játszott”, hogy az emelkedő részvételi arány neki fog kedvezni. Pontosabban: az MSZP és a Fidesz erre játszott, a

MIÉP és az SZDSZ pedig megpróbált ezzel lépést tartani, ami végül az SZDSZ-nek hajszállal ugyan, de sikerült is.

A kampány azonban nemcsak eszközeit, hanem tartalmi üzeneteit tekintve is rendkívül intenzív és fordulatos volt. A végén már szinte az egész ország úgy követhette az eseményeket, mint egy fordulatos futballmeccset, arra várva, hogy egy-egy letámadás után vajon beáll-e védekezni a csapat, vagy kontrázni igyekezik. Nagyon fontos elemként most először fordult elő az is, hogy a választás már sokak számára hihetően egyszerűsödött le két nagyobb erő harcára. Azok az erők, akik egy hazai kétpártrendszerű váltógazdaság kimunkálásán dolgoztak, eredményesek voltak, hiszen a választás finisére valódi eséllyel már tényleg csak a két nagyobb blokk vezető ereje indulhatott ringbe a kormányzásért. Azt lehetett várni, hogy a kisebbek vagy önszántukból, vagy kényszerből; vagy a kampány közepén, vagy a végén, de kénytelenek lesznek elkötelezni magukat egyik vagy másik oldal mellett. Látni kell azonban, hogy ennek a ténynek a választói pszichológiára valószínűleg hatása volt, de erre a következő részben még visszatérünk.

A kampánynak mindezek a jellegzetességei egyértelműen magyarázzák, hogy a választásokon való részvételt biztosra ígérők miért voltak mintegy hatszázezerrel többen, mint 1998-ban. Feltehetőleg azonban ez a legfontosabb magyarázat arra is, hogy ennek a részvételét biztosra ígérő, de nem pártválasztó csoportnak négy éve miért csak egyharmada (alig több mint háromezrezer fő), és most pedig 100%-a (mintegy 1,1 millió fő) ment el szavazni a választások első fordulójában.

A mozgósítással kapcsolatos gondolatmenetnek van egy olyan ága, amely ha igaz lenne, felmenthetné a közvélemény-kutatókat. A közvélemény meghatározott részében makacsul tartja magát az a hipotézis, hogy a kampány nem csak az országos és egyéb médiákban zajlott, hanem a „terepen” is. Ráadásul ez a magyarázat kisértlet azt állítja, hogy a terepmunka igazából a választások napján, délután zajlott, méghozzá úgy, hogy a korábban elkészített adatbázisok segítségével pártaktivisták igyekeztek mozgósítani azokat, akik még nem jelentek meg az urnáknál, de valószínűleg az illető párt szavazói lesznek. Ez a hipotézis nagyon kényelmes lenne a közvélemény-kutatók számára, ráadásul nincsenek olyan szociológiai jellemzői a szavazótáboroknak, amik ennek ellene mondanának. Van azonban egy nyomós érv, ami ellene szól: ekkora mértékű mozgósítás az országban nem maradhatott volna ennyire titokban. Ezért sajnos tovább kell keresnünk a tévedés magyarázatát.

4. Magyarázatkísérletek: miért tért el a politikai arcukat korábban nem mutatók pártpreferencia-megoszlása azokétól, akik már korábban sem viseltek „álarcot”?

Mint az már az eddigiekből is kiderült, a legnehezebb arra a kérdésre válaszolni, hogy ennek a több mint egymilliós csoportnak a pártpreferenciája miért tért el radikálisan a biztos szavazó pártválasztóktól. Mielőtt azonban erre rátérnénk, meg kell vizsgálnunk azt, hogy itt valójában egy csoportról beszélhetünk-e vagy kettőről. Kérdéses ugyanis, hogy a válaszmegtagadókat és a bizonytalanokat valóban két külön csoportba kell-e sorolnunk. Ha igen, akkor külön kell elemezni őket, ha nem, akkor arra kell magyarázatot találni, miért válaszolnak különbözőképpen ugyanarra a kérdésre, miközben valójában ugyanazt gondolják.

4.1. Különbözik-e egymástól a válaszmegtagadók és a bizonytalanok csoportja?

Korábbi vizsgálatunkban (TÁRKI 2000), mint azt már említettük, a válaszmegtagadók és a bizonytalanok *politikai profiljának* megrajzolásakor nem találtunk jelentős eltéréseket. Azt láttuk, hogy mindkét csoport a politikai bal-jobb skálán középre helyezte el magát, vagy elzárkózott attól, hogy elhelyezze magát ezen a skálán. Mindkét csoport az átlagosnál nagyobb mértékben volt elégedetlen a kormány és az ellenzék tevékenységével egyaránt. Saját gazdasági helyzetüket inkább közepesre értékelték és nem is számítottak ebben jelentős változásra, miközben az ország helyzetét inkább negatívan értékelték és az ország gazdasági helyzetének jövőbeni perspektíváit is peszsimistán látták.

A válaszmegtagadók és a bizonytalanok politikai nézeteit ugyanakkor nem könnyű feltérképezni, hiszen meglehetősen konzekvensen adják a „nem tudom”, vagy a „nem mondom meg” típusú válaszokat. (Pontosan ez volt az, ami miatt kénytelenek voltunk valamilyen hüvelykujj-szabály alapján kitalálni a preferenciáikat.) A 2002. évi post-election vizsgálatban megnéztük, miképpen vélekednek egyéb, nem direktben pártpolitikai kérdésekről, de olyanokról, amiknek az esetében közvetett következtetéseket lehet levonni. Azt találtuk, hogy a válaszmegtagadók és a bizonytalanok nagyjából hasonlóképpen elégedettek vagy elégedetlenek a választási eredményekkel, az átlaghoz képest mindkét csoport tagjai lényegesen kisebb arányban kötődnek valamilyik párthoz, a bal-jobb skálán abszolút többségben középre helyezik magu-

kat. Attitűdjeiket tekintve tehát a rendelkezésre álló adatok szerint ez a két csoport nem tér el egymástól.

Társadalmi státusukat egymással és a politikai preferenciával rendelkezőkkel összevetve azonban láthatunk különbségeket. Ezt mutatja a 3. táblázat.

3. táblázat. *A pártpreferenciával rendelkezők, a bizonytalanok és a válaszmegtagadók társadalmi státusa (2002. májusi vizsgálat)*

	Fogyasz- tási/vagy oni index*	Pénzügyi index**	Iskolai osztályok száma	Átlag életkor (év)	Száz budapes- tíre jutó falusiak aránya (%)	Száz diplo- másra jutó alapfokú végzett- ségű (fő)	Száz foglal- koztat- tottra jutó nyugdí- jas (%)	Egykori MSZMP- tagok aránya (%)
SZDSZ	5,2	2,7	12,9	40,7	37	93	12	0
Fidesz– MDF	4,1	1,9	10,9	43,7	299	526	54	2
MSZP	3,9	1,7	10,7	48,1	167	522	95	12,1
Válasz- megta- gadó	3,9	1,7	11,1	49,8	227	321	77	3,1
Egyéb párt	3,8	1,6	10,5	49,5	89	683	78	7,7
Nem tudja	3	1	9,6	51,2	269	1786	123	3,3
<i>Átlag</i>	<i>3,9</i>	<i>1,7</i>	<i>10,8</i>	<i>46,8</i>	<i>197</i>	<i>507</i>	<i>74</i>	<i>6,4</i>

Megjegyzések: * A tartós fogyasztási cikkekkel való ellátottság indexe, 1–7 skálán.

** A megtakarítási és biztosítási instrumentumokkal való ellátottság, 1–6 skálán.

Általában jól látható, hogy az SZDSZ-szavazók alkotják a legmagasabb státusú csoportot: nekik legmagasabb a vagyoni indexük, a pénzügyi indexük, ők a legmagasabban iskolázottak, közöttük vannak a legtöbben a budapestiek, közöttük legmagasabb a foglalkoztatottak aránya és átlagban ők a legfiatalabbak. A Fidesz–MDF és az MSZP szavazóinak társadalmi-gazdasági összetétele nagyjából átlagos, a Fideszé egy kicsit magasabb státusú csoport, az MSZP-é kicsit alacsonyabb (bár azt is látni kell, hogy az MSZP szavazótáborán belül bizonyos anyagi jellemzőket tekintve nagyobb a szórás, mint a Fidesz–MDF lista támogatóinak táborában). Szempontunkból igazán az a lényeges, hogy a bizonytalanok minden tekintetben az átlag alatti státusjellemzőkkel rendelkeznek: vagyon, pénzügy, iskolázottság tekintetében

ugyanúgy, mint munkaerő-piaci összetételüket tekintve. Ezzel szemben a válaszmegtagadók magasabb társadalmi státusúak, általában az átlaghoz állnak közel, bár az átlagnál kissé képzetebbek, idősebbek és (érdekes módon) több közöttük a falusi.

Politikai tájékozódásukat tekintve is van különbség e két csoport között. A bizonytalanokat érdekli a legkevésbé a politika, média (napilap, hetilap, rádió, tv és internet) fogyasztási szokásaik a legkevésbé intenzívek és társadalmi hálózataikban (család, munkahely, barátok, szomszédok) is legkevésbé téma a politika. Az SZDSZ szavazói ebből a szempontból is a legaktívabbnak tekinthetők, ők politizálnak legtöbbször családjuk, ismerőseik körében, de a válaszmegtagadók csaknem minden politikai tájékozódásra vonatkozó mutatója átlag alatti. Ami azt jelenti, hogy a közepes státusú csoportokból valószínűleg azok lesznek válaszmegtagadók, akik a politika iránt egyébként kevésbé érdeklődnek.

Összefoglalva tehát azt mondhatjuk, hogy a bizonytalanok és a válaszmegtagadók politikai attitűdjeiket tekintve azonos csoportnak tekinthetők, társadalmi státusukat illetően azonban nem. Ha politikailag (például a baljobb skálán mért elhelyezkedésüket tekintve) egy csoportba tartoznak, akkor viszont miért mondanak eltérő választ nekünk akkor, amikor el szeretnénk zárkózni politikai preferenciáik kinyilvánítása elől? Szerintünk ennek a magyarázata a státusbeli különbségeikben van: a különböző társadalmi státusú csoportok más és más szimbolikával fejezik ki a politikával kapcsolatos távolságtartásukat. Ezt mindegyik következő hipotézisnél külön jelezni fogjuk.

Visszatérve tehát a fejezet alapkérdésére: miért tért el a politikai arcukat korábban nem mutatók pártpreferencia-megoszlása azokétól, akik már korábban sem viseltek álarcot? A válasszal kapcsolatban több hipotézis fogalmazódott meg. Mi most ezeket az egyszerűség kedvéért két nagyobb csoportba soroljuk. Az egyik hipotézis *rejtőzködő szavazókat* tételez. Ebben az esetben azt gondoljuk, hogy a vizsgált csoport tagjai rendelkeznek pártpreferenciákkal, de nem mondják meg ezt a kérdezőbiztosnak. Ők azok, akik tudják, de nem mondják meg. A másik hipotézis az *impulzív szavazóké*. Ők valóban bizonytalanok, hezitálnak, kívánnak, nem tudják eldönteni, nincs számukra kellő politikai reprezentáció a pártok között, stb. Ők azok, akik tulajdonképpen mondanák, de nem tudják még, mit mondjanak. Előbb-utóbb eldöntik, mire szavazzanak, de döntésüket alapvetően az őket ért pillanatnyi impulzusok határozzák meg.

A következő két részben azt nézzük meg, milyen esélye lehet a rejtőzködő és az impulzív szavazók hipotéziseinek, illetve milyen oksági láncok támogathatják meg ezeket a hipotéziseket. A választások után a szakma képviselői számos elemzést készítettek a tévedés lehetséges okairól. A Gallup

Intézet által az első forduló után közzétett elemzés inkább a „rejtőzködéssel” kapcsolatos hipotézist látta alátámasztottnak (Gallup 2002). Mi most mindkét hipotézist vizsgálat alá vesszük.

4.2. A rejtőzködő szavazó hipotézise

A rejtőzködő szavazó hipotézise szerint tehát azt feltételezzük, hogy a választók egy csoportja már régóta tudja, de nem nyilvánítja ki a preferenciáját. A hipotézis azt is magában foglalja, hogy ennek a csoportnak a preferenciái időben nem is változnak (legalábbis az utolsó vizsgálat és a választás időpontja között), továbbá ennek a csoportnak a választásai valamely párt felé szisztematikusan térnek el. Rejtőzködők elsősorban a válaszmegtagadók lehetnek, de elképzelhető az is, hogy valójában a bizonytalanok is rejtőzködni szeretnének, csak alacsonyabb státusukkal együtt járó kulturális beállítottságuk nem engedi meg, hogy határozottan elküldjék a kérdezőbiztost.

Ha alapvető különbség lenne a „nem tudom” és a „nem mondom meg” válaszok között, akkor az előbbi a bizonytalanokat jelentené, akik ha elmennek szavazni, akkor nagyjából ugyanúgy fognak szavazni, mint a biztos szavazó pártválasztók. A „nem mondom meg” válasz azonban határozott pártpreferenciájú embereket rejtene, akik valamilyen oknál fogva rejtőzködnének. Ennek egyik lehetséges okára már utaltunk a szélsőséges pártok szavazói esetében, és mi magunk is elsősorban azt kerestük az elmúlt ciklusban, hogy vannak-e rejtőzködő MIÉP-es szavazók a „nem mondom meg” válasz mögött. A választások igazolták, hogy a szélsőséges pártok követői között nincsenek olyan mértékben rejtőzködő szavazók, mint amit sokszor feltételezünk. Mivel azonban azt látjuk, hogy a vizsgált csoport pártpreferencia szerinti összetételében markánsan jelenik meg egy párt (az MSZP), nem tehetjük vizsgálat nélkül félre a „rejtőzködő MSZP-szavazó” hipotézisét. Bontsuk kétfelé a 2. táblázat második oszlopát (feltételezve, hogy a bizonytalanok és a válaszmegtagadók úgy aránylanak egymáshoz, mint ahogy a 15 ezer fős vizsgálat három napjának összevont mintájában, tehát 5/6 arányban) és tételizzük fel, hogy a bizonytalanok ugyanúgy szavaztak, mint a biztos szavazó pártválasztók. Nézzük meg, ebben az esetben mi jön ki a válaszmegtagadók vonatkozásában.

4. táblázat. *A választásokon magukat biztosra ígérő bizonytalanok és a válaszmegtagadók hipotetikus pártpreferenciái (feltételezés: a bizonytalanok végül úgy szavaztak, mint a biztos szavazó pártválasztók)*

	Bizonytalanok		Válaszmegtagadók	
	ezer fő	%	ezer fő	%
Fidesz–MDF	231	46	8	1
MSZP	191	38	465	77
Egyéb párt	80	16	128	21
<i>Összesen</i>	<i>502</i>	<i>100</i>	<i>601</i>	<i>100</i>

A 4. táblázat feltételezése természetesen egy kicsit extrém. Azt ugyanis nem lehet feltételezni, hogy a bizonytalanok pontosan a biztos szavazó pártválasztók preferenciáinak megfelelően szavaztak volna. A táblázat azonban rávilágít a rejtőzködő szavazókkal kapcsolatos hipotézis extrémítására is. Ha ugyanis a bizonytalanok az átlagnak megfelelően szavaztak volna, akkor a válaszmegtagadóknak egészen extrémén a szocialistákat kellett volna választaniuk. Tehát: alapvetően a szocialista szavazók rejtőzködtek. De mi lehetett az oka az MSZP-szavazók rejtőzködésének, ha volt ilyen? Ezzel kapcsolatban három alhipotézist fogalmazhatunk meg.

AKI REJTŐZKÖDIK, AZ A KÉRDEZŐ ELŐL REJTŐZKÖDIK

Korábban már utaltunk arra a feltételezésre, hogy a közvélemény-kutatók elleni politikai lejárató kampány hatására egyes MSZP-szavazók megtagadják a választ a TÁRKI kérdezőinek (esetleg a Fidesz-szavazók a Szonda Ipsosnak és a Mediánnak, valamint a miépesek mindenkinek stb.). Ez azonban, mint a GfK vizsgálata is mutatta, a jelentős eltérésnek legfeljebb egy kis részét magyarázhatja, és nehéz lenne ezzel magyarázni az inkább a baloldallal hírbe hozott intézetek tévedését. Összességében úgy látjuk, hogy a közvélemény-kutatásokat ért számtalan inszINUÁCIÓNAK az egyes csoportokra gyakorolt hatásából adódóan 1–2 százalékponttal ugyan alulmértük a baloldali szavazók arányát (ennek tudatában jóllehet mindig a mért adatokat publikáltuk, szakértői becslésünkben a Fidesz–MDF adatai lefelé, az MSZP adatait pedig felfelé kerekítve vettük figyelembe), tévedésünket azonban mégsem ez magyarázza és különösképpen nem ad magyarázatot más intézetek tévedéseire. Ebben a tévedésben ugyanis, bár különböző mértékben, de minden előrejelzés osztozott a vélt vagy valós pártszimpátiáktól függetlenül.

AKI REJTŐZKÖDIK, AZ FÉLELEMBŐL TESZI

Eszerint az eldurvult kampány következtében egyes MSZP-szimpatizáns csoportok félték bevallani pártpreferenciájukat. Számunkra ez az alhipotézis a legkevésbé valószínű. Miért félték volna az MSZP-szavazók jobban, mint mondjuk a náluk magasabb státusú SZDSZ, vagy a náluk alacsonyabb státusú Munkáspárt szavazói, akiket egy kicsit inkább túlmértünk? Miért nem félték ezek a szavazók január–februárban, amikor a két nagy párt közötti viszonyokat az április 7-i szavazatoknak megfelelő arányban mértük?

AKI REJTŐZKÖDIK, AZ A CSOPORTNYOMÁS MIATT TESZI, AZZAL NEM MER SZEMBESZÁLLNI

Eszerint márciusra a közvélemény-kutatók a média sőt a politikai közélet sok szereplője is olyan biztosra vette a jobboldal győzelmét, hogy egyes baloldali szavazók nem akarták a kérdezőbiztosnak elmondani a trenddel szembeni preferenciájukat, de a szavazófülke magányában vállalták azt. Egy ilyen szavazó valahogy ekképpen gondolkodik: „Ha körülöttem mindenki egy másik pártra szavaz, akkor én biztosan a kisebbséghez tartozom. Ha a kisebbséghez tartozom, akkor vesztünk, de én akkor sem akarok arra a pártra szavazni. Inkább nem mondom meg, hogy ne kelljen a konfliktusokat vállalnom, aztán majd úgyis a szavazófülkében oda húzom az ikszet, ahova akarom.”

Ez a fajta gondolkodás különösen erős lehetett egyes falusi közösségekben, ahol a szomszédoktól a szószékig érvényesülő csoportnyomás készítette rejtőzködésre a baloldali szavazókat. Előfordulhatott Budapesten is, különösen olyan közösségekben, ahol közelebb élnek, intenzívebb kapcsolatban állnak egymással az emberek, például bérházakban vagy lakótelepeken.

Nem tartjuk kizártnak a csoportnyomásra való rejtőzködést, de általános magyarázatként nem tudjuk elfogadni. A hipotézist támogatni látszik az a tény, hogy a választások előtt a bizonytalanok és a válaszmegtagadók között különösen magas volt azoknak az aránya, akik a Fidesz győzelmét várták. Nem világos azonban, hogy ebben az esetben miért nem a „győzteshez húzás” már ismert hipotézise működött. Problematikus az is, hogy nyilvánvalóan voltak olyan közösségek, ahol előre tudottan látványos kormányváltó hangulat volt, például Budapesten. Nem tapasztaltunk azonban akkora mértékű, később fideszesnek mutakozó válaszeltilkolást, hogy ez alátámaszthatná a lokálisan kisebbségben levő Fidesz-szavazók rejtőzködésének hipotézisét.

Azonban vannak más ellenérveink is. Három nappal a választások első fordulóját után ugyanis egy telefonos vizsgálatot végeztünk. Ebben a bizonytalanok, a válaszmegtagadók aránya hasonló volt, mint a választások előtti

vizsgálatokban. Sőt, a biztos szavazó pártválasztók között 7 százalékponttal többen mondták, hogy ők a Fidesz–MDF listára szavaztak, mint ahányan MSZP-szavazónak vallották magukat. Miért nem érvényesült az „én a többséggel együtt a győztesre szavaztam” csoportnyomás, vagy miért kellett volna rejtőzködni egyáltalán három nappal a választások után, egy egészen más hangulatban? Sőt, továbbmegyünk. A választások utáni post-election vizsgálatban (hasonlóan más intézetek post-election vizsgálataihoz) sem ugrott meg úgy az MSZP támogatottsága, ahogy korábbi választásoknál a győztesek esetében az történni szokott. Kétségtelen, hogy 2002-ben győzelem és vereség mást–mást jelentett, mint korábban, de azért utólagosan 1998-ban is jelentős volt a győzteshez húzás, pedig az eredmény akkor is meglehetősen szoros volt a két lista között. Most a csoportnyomás alóli felszabadulás jelét nem látjuk, 1998-ban pedig a felszabadulás előtti csoportnyomást és az annak megfelelő rejtőzködést nem tapasztaltuk.

Összességében természetesen nem zárhatjuk ki a rejtőzködés egyik alhipotézisét sem. Biztosan voltak olyan roppant tájékozott, politikailag elkötelezett és rendkívül tudatos választók, akik szóba álltak a kérdezőbiztossal, de pont ebben az egy kérdésben elutasították a nekik nem kedves közvélemény-kutatókat. Biztosan voltak olyan választók is, akik féltek valamitől. Véleményünk szerint ők inkább azok közül kerülhettek ki, akiket nem annyira egzisztenciális okok, mint inkább kulturális beállítottságok indítottak arra, hogy féljenek. Végezetül, biztosan voltak olyanok is, akik a rájuk nehezedő csoportnyomás miatt nem vállalták véleményük mégoly korlátozott nyilvánosságra hozását sem. Szerintünk azonban a három magyarázatkísérlet együttvéve is csak néhány százalékát magyarázhatja a tévedésnek.

Térjünk ezért rá a következő hipotézisre.

4.3. Az impulzív szavazó hipotézise

Az impulzív szavazók tényleg nem tudják még a megkérdés pillanatában, hogy ők valójában kit is akarnak majd a választásokon támogatni. Egy részük ezt őszintén megmondja a kérdezőbiztosnak (ők a bizonytalanok), egy másik részük pedig válaszmegtadásnak „álcázza” a bizonytalanságát. Ez utóbbi magatartást inkább közepes vagy magasabb státusú megkérdettektől várhatjuk, elsősorban inkább a magasabb iskolázottságú, öntudatosabb szavazók között. Mint láttuk, a válaszmegtadók anyagi helyzetüket illetően pontosan átlagos státusúak, de magasabb iskolázottságúak és egy kicsit idősebbek az átlagnál. Az impulzív szavazókra vonatkozóan szintén három alhipotézist fogalmazunk meg.

A PROTESZT SZAVAZÓ HIPOTÉZISE

Ez a hipotézis abból indul ki, hogy a bizonytalanok és válaszmegtagadók döntő többsége olyan, az átlagosnál alacsonyabb státusú emberekből áll, akik általában nem mennek el szavazni, de ha mégis elmennek, akkor a fennálló viszonyokkal kapcsolatos elégedetlenségüket fejezik ki azzal, hogy az aktuális kormány ellen szavaznak. Erre utalhat az, hogy azokban az országokban (Belgium, Izrael stb.), ahol kötelező a választásokon való részvétel, az alsó rétegekben mindig viszonylag nagy a fennálló kormánnyal szemben szavazók aránya, függetlenül a kormány politikai összetételétől. Ugyanakkor az 1998. évi választások előtti vizsgálatunk adatainak újraelmzése nem támogatja ezt a hipotézist. A választások előtti 15 000 fős vizsgálatunkban a bizonytalanok és a válaszmegtagadók együttes aránya megközelítette a részvételüket biztosra ígérők 30%-át. A vizsgálat során azonban kérdeztünk két másik kérdést is, amelyekkel a megkérdezett politikai irányultságát mértük. Egyrészt kérdeztük a szokásos bal-jobb skálát, másrészt, hogy kit tartanának a legjobb miniszterelnöknek. A bizonytalanok és válaszmegtagadók fele ezekre sem válaszolt, a másik felében azonban kétharmad-egyharmad volt az arány a baloldaliak és Horn Gyula támogatói javára. Ne feledjük, hogy az MSZP ekkor kormányon volt, tehát akik rá szavaztak, nem lehettek proteszt szavazók! Feltételezhető, hogy közülük a választásokon résztvevők és a két nagy pártra szavazók között is kétharmad-egyharmad lehetett az arány a baloldal javára, ez a nem egészen százezer fős különbség az alapvető arányokat nem változtatta meg, csak azt eredményezte, hogy a biztos szavazó pártválasztók alapján várt 2 százalékpont helyett közel 4 pont lett az MSZP előnye.

Elképzelhető azonban a proteszt hipotézisnek egy másik variánsa is. Eszerint a szavazók nem a kormány, hanem pontosan a pillanatnyi közhangulat ellen szavaznak. Ha úgy tetszik, ez a csoportnyomás hipotézis ellentettje. Ha elterjed egy adott pártról, hogy nagyon győzni fog, akkor a politikai egyensúly, a kisebb védelme stb. azt kívánja: ne győzze túl magát. A szavazók egy része tehát elvileg gondolkodhat így és szavazhat a gyengébbnek vélt párt mellett akkor is, ha nem kifejezetten szimpatizál vele. Tulajdonképpen elég sok minden szól emellett a hipotézis mellett. A válaszmegtagadók és a bizonytalanok nagy arányban számítottak a Fidesz–MDF győzelmére, közöttük nagyon alacsony azok aránya, akik kötődnek valamelyik párthoz. Ugyanakkor mégis azt gondoljuk, hogy ez a fajta, kettős, csavaros gondolkodás nem lehet annyira széles körben elterjedt, hogy önálló magyarázatként komolyan számba vehessük. Ráadásul nagyon nehéz is lenne adatokkal bizonyítani vagy cáfolni ezt a hipotézist. Nem beszélve arról, hogy nem teljesen értjük: miért ne mondanák meg a proteszt szavazók, hogy ők protestálni fognak?

A STÁTUSMEGŐRZÉS HIPOTÉZISE

Ez a hipotézis azt feltételezi, hogy a bizonytalanok és válaszmegtagadók döntő többsége olyan, politikailag kevésbé artikulált csoportokból kerül ki, akik általában nem, vagy igen ritkán mennek el szavazni, és akiket Gombár Csaba már az 1980-as évek elején politikailag névteleneknek nevezett el. Ez a csoport az átlagosnál alacsonyabb státusú, a jelen körülmények között feltehetőleg a rendszerváltás vesztese. Jóllehet a modern politikában – s így feltehetőleg nálunk is – oldódott az osztályhelyzet, a társadalmi státus és a politikai irányultság közötti kapcsolat, ez a csoport mégis nagyobb valószínűséggel szavaz balra, mint jobbra, s különösen így lehetett ez 2002-ben Magyarországon, ahol e csoport hagyományos jobboldali pártja, a kisgazdapárt összeomlott és elvesztette szavazatvonzó erejét. Ez a réteg tehát, ha elmegy szavazni, akkor társadalmi státusának megfelelően inkább balra szavaz, legalábbis a 2. táblázatban látott 70:30 arányban. Úgy tűnik, ők 2002-ben elmentek szavazni. Ennek a csoportnak a viselkedésében szintén magyarázatra szorul azonban az, hogy ők miért nem tudják előre, hogy kire fognak szavazni. Ha tudják, miért nem mondják meg?

A MAGÁRA HAGYOTT KÖZÉP HIPOTÉZISE

A végére hagytuk azt a hipotézist, amit a legvalószínűbb magyarázatnak tartunk. Ennek a hipotézisnek a megértéséhez tegyük fel, hogy a politikai tér valójában egydimenziós, a pártok közötti távolságok egyértelműen értelmezhetők egy skálán, amelyik a baloldali szélső értéktől a jobboldal szélső értékéig tart. A szóban forgó skálán vizsgálva, a választók elrendeződése általában normál eloszlásnak felel meg, harang-görbének megfelelő mintát mutat. Alapesetben azt feltételezzük, hogy ez az eloszlás egymódusú. A módusz egybeesik a mediánnal, de nem feltétlenül egyezik meg az átlaggal. Magyarul: elképzelhető, hogy a népesség egészének a bal-jobb mediánja eltér a lehetséges politikai skála tényleges középpontjától. Az egyes pártok ebből az eloszlásból igyekeznek a lehető legnagyobb szeletet kihalászni bal-, illetve jobboldali alternatívák felmutatásával. Egy kialakult kétpártrendszerben a pártok akkor viselkednek racionálisan, ha a választások közeledtével még akkor is a közép felé tendálnak, ha korábban valamilyen, a szélekről érkező kihívás megelőzése vagy elhárítása céljából el kellett a középtől távolodniuk. Kétpártrendszerű demokráciában a választásokat csak az a párt tudja ugyanis megnyerni, amelyik magáénak tudhatja a medián szavazó voksát. Pontosabban: amelyik több szavazót lesz képes megszerezni a másik „térfeléről”.

A hazai pártrendszerben az elmúlt fél évtizedben nagy erők mozdultak meg a politikai erőter leegyszerűsítése érdekében. A Fidesz a jobboldalt, az

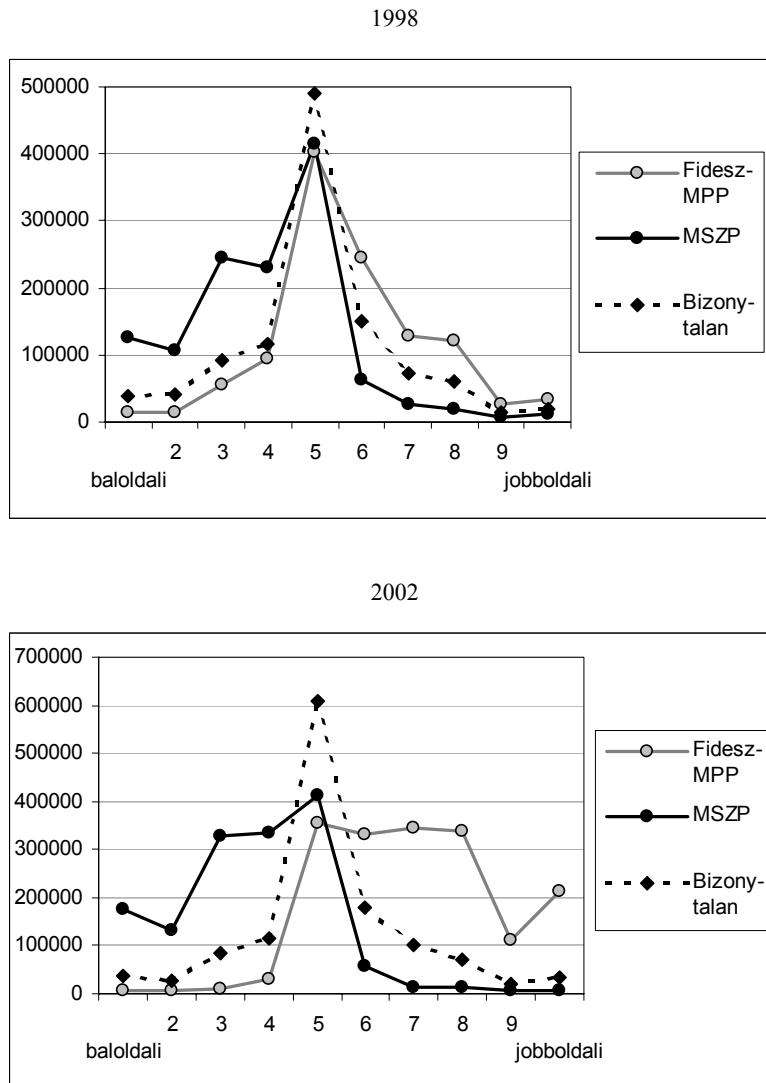
MSZP a baloldalt igyekezett megszerezni magának. Közben mindkét oldalon ellehetetlenültek, teret vesztek a kisebb pártok. A baloldalon ez kevesebb áldozatot igényelt, hiszen a rendszerváltást közvetlenül követően a jobboldalon számos párt tolongott, a választók preferenciáiban erősen jelen levő baloldalon viszont az MSZP lényegében versenytárs nélkül volt képes a szavazók összegyűjtésére. Ebben a folyamatban a népesség átlaga csak kisebb mértékben változott. Közben azonban az egyes pártok által „begyűjtött” szavazók átlag pozíciója viszonylag jelentősen tolódott kifelé. Az MSZP szavazóinak átlagos pozíciója fokozatosan tolódott balra. Ezt jelzi a bal-jobb mutató értékének az 1998. áprilisi 4,09-ről 2002. áprilisára 3,68-ra csökkenése azon a skálán, ahol az 1-es érték a szélsőbal, a 10-es pedig a szélsőjobb oldalt jelöli (6. táblázat). Ugyanebben az időszakban a Fidesz–MDF szavazótáboruk mind markánsabban a jobboldalra tömörült (az ő szavazótáboruk bal-jobb mutatója 5,73-ról 6,63-ra növekedett). A tudatos kétpártosodási stratégiának és a szélek felé tolódásnak köszönhetően nem nyílt tér a szélsőséges pártoknak sem a jobb-, sem a baloldalon. Középen viszont kialakult egy vákuum, és azt lehetett várni, hogy az a párt fogja megnyerni a választásokat, amelyik előbb realizálja ezt a szituációt és igyekszik középre mozdulni a választási kampánynak legalább a végére. Ez a középre húzódás valójában hosszú ideig nem következett be. Ennek volt aztán köszönhető, hogy a Centrumpárt nevű formáció rövid néhány hónap alatt, meglehetősen korlátozott erőforrásokkal is képes volt a parlamenti küszöböt megközelíteni. (Az említett elmozdulásokat empirikus adatok alapján mutatja be a 2. ábra.)

6. táblázat. *Az egyes pártok szavazóinak, a választ megtagadóknak és a bizonytalanoknak az átlagértékei a bal-jobb skálán vállalt önbesorolásuk alapján*

	1998. ápr.	1999. ápr.	2000. ápr.	2001. ápr.	2002. március II.
Fidesz+MDF	5,73	6,13	6,18	6,42	6,63
MSZP	4,09	4,18	3,88	3,82	3,68
FKgP	5,57	6,04	6,43	6,87	7,78
SZDSZ	5,10	4,15	4,28	4,85	4,63
Más párt	5,04	5,87	6,23	5,85	5,27
Választ megtagadó	5,13	5,00	4,98	5,06	5,05
Nem tudja	4,93	5,30	5,28	5,12	5,03
<i>Átlag</i>	<i>5,03</i>	<i>5,29</i>	<i>5,13</i>	<i>5,13</i>	<i>5,25</i>

Megjegyzés: 1–10 skála, 1: szélsőbal, 10: szélsőjobb.

2. ábra. A Fidesz–MDF, illetve az MSZP szavazótáborok, valamint a bizonytalanok és válszmetagadók táborának elhelyezkedése a bal-jobb skálán 1998-ban és 2002-ben (népességbecslés a választások előtti 15 ezer fős vizsgálatokból)



A középen megmaradt légüres térben – „lövészárokbán”, „szakadékban”, „senki földjén”, kinek hogyan tetszik – időközben ottmaradt egy nagy létszámú társadalmi csoport. A közvélemény-kutatásokban zömmel éppen ők alkották a bizonytalanok és a válaszmegtagadók csoportját. Erről a csoportról először is azt nem lehetett tudni, hogy elmegy-e szavazni. Mint láttuk, elment. Másodszor pedig azt nem lehetett tudni, hogy ők merre billennek abban a huzatban, ami a „senki földjét” jellemezte. Valószínűsíthetjük, hogy döntésüket valóban a kampány végén hozták meg, az utolsó pillanatban. A post-election vizsgálat szerint mindenestre közöttük vannak a legtöbben azok, akik az utolsó pillanatban döntöttek. Döntésükben minden bizonnyal hangulati, érzelmi tényezők is szerepet játszottak, mi azonban nem ezekre, hanem a szituáció logikájára szeretnénk felhívni a figyelmet. A középen álló bizonytalanok tudatosan vagy tudatlanul igyekeztek bemérni a távolságot a saját helyzetük és a lehetséges, esélyes választási alternatívák között. Ők úgy találták, hogy hozzájuk az MSZP áll a legközelebb. Ez látszik a 6. táblázatból is, hiszen a bizonytalanok 5-ös értéke közelebb van az MSZP 3,7 körüli értékéhez, mint a Fidesz–MDF 6,6-os értékéhez. A választások előtt végzett 15 000 fős vizsgálatok adatait bemutató 7. táblázat, illetve a 2. ábra ugyanezt igazolja és új jelenségeket is megvilágítanak. A 2. ábra például eléggé pregnánsan illusztrálja, hogy a Fidesz–MDF szavazótábora (ami, mint tudjuk, ebben a vizsgálatban a biztos szavazók között 46/38 arányban nagyobb volt az MSZP szavazótáboránál) a jobboldalon szélesebb spektrumot fog át, minden bizonnyal annak köszönhetően, hogy a Fidesz nagy tempóban integrálta a jobboldal pártjait a legutóbbi választási ciklus során. A bizonytalanoknak a két markáns táborból való távolságát (mivel a bizonytalan választópolgár a referenciakeresés során előbb „találja meg” a középső egyént, mint az átlagot) még jobban illusztrálja ilyen körülmények között a középértékek viszonya. A bizonytalanok mediánértéke közelebb van az MSZP-szavazókéhoz, mint a Fidesz–MDF szavazókéhoz. Egyébként maguk a választások utáni vizsgálat megkérdezettjei is akkor, amikor az egyes pártokhoz való közelségüket kellett meghatározniuk, hasonló elrendeződést mutattak. A bizonytalanok a leginkább MIÉP-től érezték magukat távol, ami azt jelzi, hogy hatáson volt a szélsőjobb veszély emlegetése a baloldali pártok részéről. Úgy is mondhatnánk politikai értelemben, hogy a Fidesz–MDF koalíció legyőzte a MIÉP-et, de azon az áron, hogy elvesztette a politikai közepet, és ezáltal a választásokat.

A magunk részéről ezt a folyamatleírást tartjuk a leginkább plauzibilisnek. Úgy gondoljuk tehát, hogy nem a közvélemény-kutatások módszertanában tévedtünk, hanem abban, hogy a válaszmegtagadókat és bizonytalanokat nem tudtuk megfelelően pozicionálni a politikai térben, ami az adott konstel-

lációban súlyosnak bizonyult. Tévedésünk akkor is jelen lett volna, ha a két párt egymástól és a középtől egyenlő távolságra helyezkedik el a kampány végén a bal-jobb skálán. A közepet ekkor is nehéz lett volna mérni, de a hiba kisebb lett volna, mivel a pártpreferenciájukat a kampány végén megformálók nagyobb valószínűséggel szavaztak volna randomizáltan a két oldalra. Így viszont okosabbak lettünk egy tapasztalattal.

7. táblázat. *A Fidesz–MDF és az MSZP szavazótáborának bal-jobb skálán való elhelyezkedését jelző mutatók 1998-ban és 2002-ben (a választások előtt végzett 15 ezer fős vizsgálatokban)*

	1998		2002	
	Átlag	Medián	Átlag	Medián
Fidesz+MDF	5,7	5,0	6,9	7,0
MSZP	3,9	4,0	3,7	4,0
Bizonytalan és válaszmeztagadó	5,1	5,0	5,3	5,0
<i>Összes biztos szavazó</i>	<i>5,1</i>	<i>5,0</i>	<i>5,4</i>	<i>5,0</i>

Nem vethetjük el teljes egészében egyik hipotézist sem. Valószínű, hogy 1-2 százalékpontos hatása a csoportnyomásnak, esetleg a rejtélyes félelemből adódó rejtőzködésnek, a TÁRKI elleni hecckampány miatti válaszmeztagadásnak vagy a proteszt szavazásnak is van. Alapvetően azonban arról van szó, hogy nem kalkuláltunk azzal, hogy a ritkán szavazó, átlagosnál alacsonyabb státusú rétegek, ha elmennek szavazni, akkor inkább balra szavaznak. Különösképpen ezt teszik akkor, ha a kétpártosodó demokráciában az egyes rivális pártok közül a baloldal áll közelebb a politikai középhez. Ha pedig ez a csoport a szokásosnál lényegesen nagyobb arányban vesz részt a választáson és szavaz ekképpen, akkor ez már jelentősen befolyásolhatja a választás eredményét.

5. A két forduló közötti módszertani kísérletek tapasztalatai: mi a teendő?

Utaltunk arra, hogy az első fordulót követő telefonos közvélemény-kutatásunk legnagyobb meglepetése az volt, hogy mind arra a kérdésre, hogy mire szavazott az első fordulóban, mind pedig arra, hogy mire kíván szavazni a második fordulóban 7 százalékpontos jobboldali előnyt mértünk. Ugyanebben a kutatásban feltettünk néhány olyan kérdést, amellyel a direkt pártpreferencián túl a megkérdezettek kormánypárti vagy ellenzéki, jobboldali vagy

baloldali orientációját mértük. Ezen kérdések közül különösen az működött jól, amelyben az első forduló eredményével való elégedettségre kérdeztünk rá. A biztos szavazó pártválasztók között ugyanis az MSZP-szimpatizánsok 90%-a elégedett, a Fidesz–MDF szavazók 80%-a pedig elégedetlen volt az első forduló eredményével és azoknak a megkérdezetteknek, akik a direkt pártpreferenciájukat nem kívánták elárulni a 80%-a válaszolt erre a kérdésre. Amennyiben a pártpreferenciájukat nem közlőket e kérdés alapján kormánypárti-jobboldali, illetve ellenzéki-baloldali szavazókra osztottuk, akkor közöttük kétharmad részben baloldali-ellenzéki és egyharmad részben jobboldali-kormánypárti orientációt találtunk. A pártpreferenciákat ennek megfelelően módosítottuk, és a korrekció után azt kaptuk, hogy az első fordulóban 1 százalékponttal többen szavaztak a baloldalra, mint a jobboldalra. Ez az eredmény már nem áll távol az első forduló valóságos eredményétől, az messze a statisztikailag elfogadható hibahatáron belül van. (Ugyanezt az eljárást alkalmaztuk a második forduló eredményeinek előrejelzésére is, sikerrel.)

Joggal vetődik fel azonban a kérdés, hogy ezek az emberek miért nem akarták a választásokat követően sem elárulni pártpreferenciájukat? A választ csak további részletes kutatások tudják majd megadni. Feltűnő ugyanakkor, hogy ebben a csoportban, ha egyharmados kisebbségben is, de jobboldali-kormánypárti szavazókat is találtunk. A pártpreferenciát elhallgató magatartás tehát nemcsak prediktív módon, hanem visszamenőlegesen is (és mindkét politikai blokk esetében) érvényesült.

Figyelemre méltó ugyanakkor, hogy ebben a körben a pártpreferencia elhallgatása ellenére van némi hajlandóság más, a politikai attitűdökre következtetni engedő kérdések megválaszolására. Ez egyfelől reménnyel tölt el minket, másfelől viszont ez két korábbi szakmai alapelv felülvizsgálatára késztetett bennünket. A szakmai közvélemény többsége ugyanis egyetértett abban, hogy

– a megkérdezett pártpreferenciáját nem szabad semmilyen módon befolyásolni. Ezért a pártpreferenciára vonatkozó kérdéseket a kérdőív legelején, legfeljebb az abszolút semleges demográfiai kérdések után kell feltenni.

– A kutatásnak az a feladata, hogy a megkérdezett válaszait minél pontosabban rögzítse. Ezért nem szabad a bizonytalan válaszolókat további, a választást kikényszerítő kérdésekkel zaklatni.

Néhány kolléga ugyan ezekkel a nézetekkel nem értett egyet, de a szakmai nyilvánosság többsége határozottan tartotta magát ezekhez az elvekhez. Látnunk kell ugyanakkor, hogy a valóságos választási eredményeket jobban közelítették meg azok az intézetek, melyek a fenti elveket nem alkalmazták következetesen.

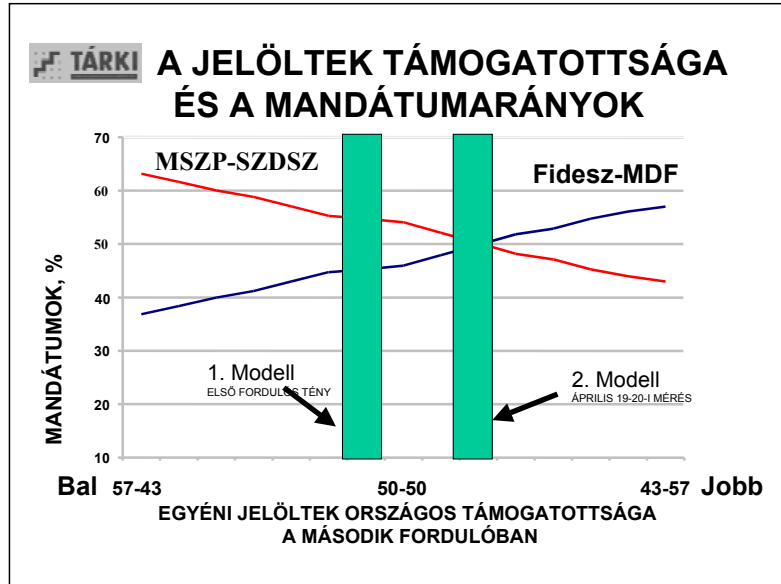
A második forduló előtti 5000 fős közvélemény-kutatásunkban kísérletet tettünk arra, hogy az általános politikai attitűdökre vonatkozó kérdéseket tettük a kérdőív elejére, és a pártpreferencia-kérdéssel fejeztük be a kérdézet. (Természetesen csak azokban a körzetekben kérdeztünk, ahol volt második forduló.)

Ezzel a kérdezési technikával sikerült a bizonytalanok arányát 4, a válasszegtagadók arányát pedig 10%-ra csökkentenünk. Ugyanakkor a megkérdezetteknek 86%-a mondta azt, hogy biztosan elmegy a második fordulóban szavazni és a biztos szavazó pártválasztók között közel 10 százalékpontos fölényt mértünk a Fidesz–MDF jelöltjeinek az MSZP–SZDSZ jelöltjeivel szemben. Ezután a pártpreferenciájukat el nem árulókat az első forduló eredményével való elégedettség alapján szedtük szét jobb- és baloldali szavazókra. Ennek következtében a Fidesz–MDF előny 5 százalékpontonra csökkent. (A „nem tudom” és a „nem mondom meg” választ adók között ezúttal sem találtunk semmilyen attitűdbeli különbséget.) Végül a pártpreferenciákat módosítottuk az egyéb attitűd-kérdések (ki lenne jobb miniszterelnök, bal-jobb skála, milyen kormányt szeretne) alapján. Mindezek alapján jutottunk el oda, hogy 78–79% közötti részvételt és a Fidesz–MDF jelöltekre 2–3 százalékponttal az MSZP–SZDSZ jelöltek meghaladó szavazatarányt vártunk.

Mandátumbecsléseinket két forgatókönyv alapján készítettük el. Az első modellben azt feltételeztük, hogy a második fordulás szavazatok az első fordulóban tapasztalt arányokban oszlanak meg, az átszavazási hajlandóság pedig a választások előtti vizsgálatokban mért másodlagos preferenciáknak megfelelően alakul. Ez az MSZP abszolút többségéhez vezetett volna. A második modellben a fent ismertetett módon korrigált mérésből indultunk ki. Ennek eredményeként nagy valószínűséggel a két ellenzéki párt több mandátumot tud szerezni, mint a Fidesz–MDF lista, bár a döntetlen vagy a kétmandátumos jobboldali többség lehetőségét sem lehetett teljesen kizárni (3. ábra).

A második fordulás eredmények ismeretében tudjuk, hogy a részvétel a bevallottnál és a számítottnál alacsonyabb, 73,5%-os volt. Ennek ellenére nem a megkérdezettek 68%-át kitevő biztos szavazó pártválasztók szerinti pártpreferenciák, hanem az attitűd-kérdésekkel módosított preferenciák igazolódtak. A Fidesz–MDF lista jelöltjei alig fél százalékkal több szavazatot kaptak, mint az MSZP és az SZDSZ jelöltjei együttesen. Hiába szorítottuk tehát le a pártpreferenciájukat el nem árulók körét, a választók egy részének választási magatartását politikai attitűdjeik jobban mutatták, mint a pártpreferenciára vonatkozó hagyományos közvélemény-kutatói kérdések.

3. ábra. A jelöltek támogatottsága és a mandátumarányok



Továbbra is nagyon jelentős a bizonytalanság a választási részvétel előrejelzésének vonatkozásában. Ismételten bebizonyosodott, hogy a kialakult kérdezési technika nem alkalmas erre, márpedig a választások eredménye erősen függ – még ha előre nem is könnyű megjósolni, hogy milyen irányban – a részvételtől. Ugyanakkor azt is látjuk, hogy megdőlt a biztos szavazó pártválasztók prediktív erejébe vetett hit, és a tényleges eredményeket akkor tudják a közvélemény-kutatások a leginkább megközelíteni, ha a hagyományos kérdezési technikát a politikai attitűdökre vonatkozó kérdéssel egészítjük ki és korrigáljuk.

Ugyanakkor ezzel igen veszélyes vizekre evez a politikai közvélemény-kutatás. Nagyon nehéz ugyanis meghúzni a határt az adatok szükséges és elfogadható korrekciója, valamint az adatok manipulálása között. A tisztességes, szikár mérés és adatközlés 2002-ben nem járt sikerrel. A szakma tehát bizonytalan vizekre evez. Ennek hitelességéhez egyaránt szükség van az eddigieknél nagyobb szakmai összefogásra és nyíltságra, valamint a közvélemény-kutatások elsődleges felhasználóinak, a politikusoknak, politológusoknak, a médiának az eddigieknél nagyobb bizalmára.

IRODALOM

- Angelusz R. – Tardos R. 2002: Választási részvétel és társadalmi integráció. Előadás az „Életmód, életkörülmények az ezredfordulón” c. konferencián. Budapest, KSH. 2002. május 14–15. Kézirat.
- Gallup 2002: A közvélemény-kutatás fekete napja. (www.gallup.hu/Gallup/release/ppref020408.htm)
- HVG 2002: A köz a kutatókról. HVG, 2002. március 2. 62. p.
- TÁRKI 2000: A pártválasztásukban bizonytalan szavazók összetételének elemzése. Budapest, TÁRKI. 2000. december. Kézirat.
- TÁRKI 2002a: A Tárki és a Századvég előrejelzése a 2002. évi választások első fordulójára. (2002. március 29.: www.tarki.hu).
- TÁRKI 2002b: A Tárki nyilatkozata a választási eredmények téves előrejelzésének okairól. (2002. április 10.: www.tarki.hu).
- TÁRKI 2002c: Gyorselemzés a TÁRKI által 2002. április 10-én készített telefonos vizsgálatról. (2002. április 12.: www.tarki.hu).
- Worchester, R. – R. Mortimore – B. Gosschalk 2001: The British General Election. WAPOR Annual Conference. Rome, 21. September, 2001.
- Tóth I. J. 2002: Melyik közvélemény-kutató intézetre szavazna Ön, ha most vasárnap lennének a választások. Kézirat.