

**Gábos András – Szivós Péter: A jövedelmi
szegénység alakulása, a gyermekes
családok helyzete**

(elektronikus verzió, készült 2006-ban)

A tanulmány eredetileg nyomtatásban megjelent:

Gábos András – Szivós Péter (2002) „A jövedelmi szegénység
alakulása, a gyermekes családok helyzete”:
in: *Társadalmi riport 2002*, Kolosi Tamás, Tóth István György,
Vukovich György (szerk.). Budapest: TÁRKI, Pp. 42–59.



A jövedelmi szegénység alakulása, a gyermekes családok helyzete

Gábos András – Szivós Péter

Tanulmányunkban¹ először bemutatjuk a magyar jövedelmi szegénység trendjeit az 1990-es években és röviden elemezzük a szegények társadalmi-demográfiai-gazdasági jellemzőit. Ezt követően az egyik legnagyobb szegénységi kockázatú társadalmi csoport, a gyermekes háztartások tagjainak jövedelmi helyzetét vizsgáljuk. Elemezzük a gyermekes és a nem gyermekes családok abszolút és relatív jövedelemszintjét. Vizsgáljuk a jövedelmek gyermekes háztartás-specifikus elemeinek szerepét a háztartások költségvetésének bevételi oldalán, egy másik megközelítésben pedig megnézzük a specifikus jövedelemfajták birtokosainak összetételét.

1. A jövedelmi szegénység: az időbeli trend

Az elmúlt majdnem egy évtizedet tekintve a relatív szegénység kiterjedése nem írható le egyszerű módon². Ennek egyik oka, hogy a szegénységi ráta egy relatív szegénységi küszöb alkalmazása mellett összességében a jövedelemeloszlás alakjától függ, amit viszont a jövedelemeloszlás különböző pozícióiban levő háztartások reáljövedelem alakulásának egymáshoz viszonyított alakulása szab meg. Az 1990-es évek közepéig tartó emelkedés egyértelmű-

¹ A tanulmány Gábos és Szivós (2001) korábbi tanulmánya alapján íródott.

² A szegénységgel foglalkozó szakirodalomban többfajta szegénységkonceptió létezik (bővebben lásd erről, Spéder (2000)). Elemzésünk során mindvégig a relatív jövedelmi szegénység fogalmát használjuk. Szegénynek tekintünk mindenkit, akinek jövedelme nem ér el egy meghatározott szintet, az ún. szegénységi küszöböt. Tanulmányunkban három szegénységi küszöböt használunk: a medián- és az átlagjövedelem felét, valamint az alsó jövedelmi ötöd határát. A szegénység mutatóinak számításakor a háztartás teljes, elköltető (vagy rendelkezésre álló) jövedelmét vettük figyelembe. A trendek bemutatásánál az egy főre jutó jövedelem, a szegénységi kockázatok elemzésekor pedig a háztartás méretgazdaságosságát is figyelembe vevő ekvivalens háztartásjövedelmet használjuk, $e=0,73$ -as rugalmassági együtthatót választva. Az elemzésben a Magyar Háztartás Panel 1998-tól a TÁRKI Háztartás Monitor kutatások adatait használtuk. A felvételekben mindig az adott év márciusától az előző év márciusáig visszamenőleg kérdezték le a havi jövedelmeket, pl. az 1992/93 jelölés az 1993-as felvételre utal.

nek tűnik, az évtized végének fejleményei azonban összetettek, óvatos interpretálást igényelnek. A 2000/2001-es évben a medián fele alatti jövedelemmel a népesség 9,1%-a rendelkezett, ez alacsonyabb, mint az egy évvel korábbi 10,3%, és megegyezik az azt megelőző évi értékkel. Az átlagjövedelem felét tekintve küszöbnek 1997/98 óta folyamatos 1–1 százalékpontos emelkedést tapasztalunk, a tavalyi ráta azonban már nem különbözik az egy évvel korábbtól.

Tudni kell azonban, hogy ilyen kis minta esetén a szegénységi rátát az átlag százalékában meghatározott küszöb alapján kiszámolni eléggé kockázatos, hiszen az átlagértéket nagymértékben eltérítheti egy-egy extrém eset. A két középértékhez (tehát a mediánhoz és az átlaghoz) kapcsolódó szegénységi határ időben eltérő irányú szegénységi ráta-változást jelent, aminek oka kettős lehetett: egyfelől változhatott az átlag- és a mediánjövedelem aránya, másfelől történhetek változások a jövedelemeloszlás alsó szegmensének bizonyos jellegzetességeiben is.

A szegénységi rátát nem tekinthetjük egyedül elégségesnek ezen társadalmi jelenség vizsgálatára, ezért a szakirodalom ajánlásai alapján további, a szegénység más aspektusait is bemutató indexeket is számoltunk³. (Lásd 1. táblázat.) A szegénység „súlyosságát” mutatja az ún. szegénységi rés-arány, ami a szegények átlagjövedelmének szegénységi küszöbtől való elmaradását fejezi ki százalékos formában. Ezek az értékek rendre 25–33% között szóródnak, amelyek nemzetközi összehasonlításban nem számítanak kifejezetten magas értékeknek, de semmiképpen sem tekinthetők alacsonynak sem. A szegénységi rés-arány esetében is azt figyelhetjük meg, hogy az 1990-es évek végén mért értékek alacsonyabbak az évtized közepén mérthez képest. A szegénységi rátával ellentétben e mutató esetében azonban nem tapasztaltunk egyértelmű növekedést az 1990-es évek eleje és közepe közötti időszakban. Az 1996/97-es érték alig különbözik az 1991/92-estől, az átlagjövedelem felében megállapított küszöb esetében pedig még alacsonyabb is. A tavalyi eredmények a szegénység mélységét jelző mutatók kismértékű emelkedését jelzik, mely az átlagjövedelem fele és a kvintilis határesetében a két évvel ezelőtti szintet érte el.

Az aggregált szegénységi deficit azt az elméletileg kiszámolható, ám nem sok gyakorlati tartalommal rendelkező összeget mutatja meg, amelynek segítségével a szegények jövedelme a szegénységi küszöbig emelhető – ezáltal a szegénység statikus értelemben megszüntethető – lenne. Ennek alkalmazásával képezhető egy viszonyszám, amely a szegénységi deficitet a nem sze-

³ A szegénység mutatószámainak módszertani leírását magyarul lásd Szivós és Tóth (2001) tanulmányában.

gények jövedelméhez viszonyítja, s így a szegénység mértékének egy újabb megközelítését adja. E mutatónk a korábbiaktól némileg eltérő tendenciákat mutat.

1. táblázat. *A szegénységi mérőszámok trendjei, 1992–2001*

Évek	Medián fele	Szegénységi küszöb Az átlagjövedelem fele	Kvintilis határ
Szegénységi ráta,%			
1991/1992	10,2	12,8	20,0
1995/1996	12,8	18,3	20,0
1996/1997	12,4	17,8	20,0
1997/1998	9,1	12,8	20,0
1998/1999	10,3	13,8	20,0
1999/2000	9,1	14,6	20,0
2000/2001	10,3	14,4	20,0
Szegénységi rés-arány,%			
1991/1992	31,3	33,2	30,9
1995/1996	29,9	29,8	31,2
1996/1997	32,6	31,1	30,8
1997/1998	30,7	29,2	27,8
1998/1999	25,3	27,6	26,7
1999/2000	26,3	25,3	25,5
2000/2001	26,8	27,3	26,7
Szegénységi deficit a nem szegények jövedelméhez viszonyítva,%			
1991/1992	1,4	2,2	3,8
1995/1996	1,7	2,8	3,4
1996/1997	1,8	3,0	3,5
1997/1998	1,3	2,0	3,6
1998/1999	1,2	2,0	3,3
1999/2000	1,1	2,0	3,1
2000/2001	1,2	2,1	3,3

Forrás: 1992–1997: MHP hullámai; 1998–2001: TÁRKI Háztartás Monitor adatfelvételei. Szivós és Tóth (2000), illetve saját számítások a 2001. évre.

Megjegyzés: A szegénységi határokat az egy főre jutó jövedelem alapján számítottuk.

A szegénységi küszöböket nagyság szerint rendezve (a medián fele, az átlag fele, kvintilis) az időszak elején a mutató értéke 1,4, 2,2, illetve 3,8% volt, a legmagasabb értékeket (háromból két esetben) 1996–1997-ben érte el,

amikor is 1,8, 3,0, illetve 3,5% volt. Ehhez képest 1997–1998-tól kezdődően csökkenést és az 1991–1992-es szintnél alacsonyabb értékeket regisztráltunk. Ez a mutató 1999–2000-ben rendre 1,1, 2,0, 3,1% volt, miközben 2000–2001-ben egy kismértékű növekedést tapasztaltunk. Látni kell azonban, hogy ez a mutató a népesség (az alkalmazott küszöbtől függően) 10–20%-ának egy viszonylag alacsony küszöbtől vett elmaradását viszonyítja a népesség 80–90%-ának jövedelemtömegéhez. Óvatosan kell tehát bármilyen következtetést is levonni.

Kiszámítottuk a Sen-indexet is, amely olyan mérőszám, amely a szegénység kiterjedését és súlyosságát kombinálja a szegények közötti jövedelem-egyenlőtlenség mértékével. Egy további mérőszám, amely a súlyozott szegénységi rés paraméterezhető koncepciójára épül, és amely Foster, Greer és Thorbecke nevéhez fűződik az ún. FGT-index. A Sen-indexek 1995–1997-ben érték el maximumukat, majd 1997–1998-ra a két alacsonyabb szegénységi küszöb esetében jelentősen csökkentek. A csökkenés folytatódott, bár mértéke az átlagjövedelem felét alkalmazó mérésnél nem nevezhető jelentősnek, a másik két esetben azonban igen. Hasonló változásokat mutat az FGT-index is, 1995–1997-ben találhatók a legmagasabb index értékek, melyekhez képest 1997–1998-ban a középérték mutatókhoz kapcsolódó szegénységi küszöbök esetén 30–35%-os, a kvintilis határ esetén 15%-os csökkenés figyelhető meg. Az FGT-index az 1990-es évek végén a szegénység mértékének stabilitását mutatta, 2000/2001-ben viszont, a Sen-indexhez hasonlóan mindkét mutató a szegénység kismértékű növekedésére utalt, függetlenül a választott szegénységi küszöbtől.

2. A szegénység társadalmi-gazdasági meghatározói

A szegénység nem véletlenszerűen oszlik el a népességben. Sokkal pontosabban meg tudjuk mondani valakiről, hogy szegény-e vagy sem, ha ismerjük háztartásának néhány jellemzőjét, mintha semmit sem tudnánk róla. A háztartásfő demográfiai-gazdasági jellemzői, illetve az egész háztartást jellemző paraméterek nagymértékben meghatározzák a szegénnyé válást. A 2. táblázat összefoglalóan tartalmazza a szegénységi ráták alakulását a különböző társadalmi-gazdasági-demográfiai csoportokban. A három szegénységi küszöb használata lehetővé teszi a folyamatok összetettebb értelmezését. A mediánjövedelem fele mint a legalacsonyabb küszöbérték, a legszegényebbeket különíti el, a kvintilis határ használata esetén viszont egy heterogénebb, a szegénységen belül is eltérő helyzetűekből álló csoportot elemezhetünk. A medián-, illetve az átlagjövedelem használata melletti ráták évről évre vál-

toznak, a legalsó jövedelmi ötödbe tartozók aránya viszont definíciószerűen ugyanakkora. A szegénységi trendek vizsgálatokor láthattuk, hogy a teljes népességben a szegénység a rendszerváltást követően mind a medián-, mind pedig az átlagjövedelem felében megállapított küszöb szerint növekedett, az 1990-es évek közepén volt a legkiterjedtebb, és ezek a ráták az évtized végére kismértékben csökkentek és stabilizálódtak⁴. A különböző társadalmi-demográfiai csoportok „története” azonban ettől eltérő lehetett és az adatok tanúsága szerint az is volt. Első lépésben a háztartásfő, másodikban pedig a háztartás néhány jellemzője szerinti metszetben tekintjük át a szegénység alakulását a vizsgált időszak három pontján. Az 1990-es évek elején (a Magyar Háztartás Panel I. hullámának adatait használva, 1991/92), az évtized közepén (MHP VI. hullám, 1996/97), és végül a rendelkezésünkre álló legfrissebb adatok, a 2001. évi TÁRKI Háztartás Monitor alapján. (Lásd a 2. táblázatot.)

A szegénység kockázatának a *háztartásfő életkora* szerinti differenciáltsága az 1990-es évek folyamán jelentős mértékben növekedett. Az évtized első felében az 50 év alatti háztartásfővel rendelkező háztartások tagjainak relatív jövedelmi pozíciói – a népesség egészének növekvő szegénysége mellett – jelentősen romlottak és nagymértékben megnőtt körükben a szegénység, függetlenül a szegénységi küszöbtől. Ezen belül is különösen szembevetülő a legfiatalabbak által vezetett háztartások helyzetének romlása. A legalacsonyabb küszöb mellett 7,5%-ról 21,6%-ra, vagyis háromszorosára nőtt e csoporton belül a szegénységi ráta. A 30–39 évesek háztartásának tagjai között a növekedés üteme – alacsonyabb abszolút mértékek mellett – kétszeres volt, a 40–49 évesek esetében ennél valamelyest kisebb. Ez utóbbi csoportba tartozók szegénységi kockázata 1991–1992-ben a népesség átlagánál alacsonyabb, öt évvel később viszont már magasabb volt. A kvintilis határ esetében a változások mértéke kisebb volt, de ugyancsak számottevő. Az 1996/97 óta eltelt időszakban az 50 év alattiak csoportján belül eltérő tendenciák érvényesültek a háztartásfő tényleges életkorától függően. A 30 év alattiak esetében további kismértékű növekedést tapasztaltunk elsősorban az alacsonyabb küszöbök mellett. A 30–39 éves háztartásfővel együtt élők szegénysége ebben az időszakban gyakorlatilag változatlan maradt, a 40–49 éves háztartásfők családtagjai között pedig ismét a népesség átlaga alá csökkent a szegénység mértéke. Egészen más folyamatok játszódtak le a nyugdíjas korú háztartásfők által vezetett háztartások tagjainak esetében. E csoportokban a vizsgált időszak első felében a – relatív jövedelmi – szegénység

⁴ A szegénység trendjének illetően alakulása nem törvényszerű az átmeneti társadalmakban. A tervgazdaságból a piacgazdaságba való átmenet országaiban végbement folyamatok elemzését lásd Milanovic (1998).

mértéke jelentős mértékben csökkent, a második periódusban pedig kismértékben növekedett. Így például 1991–1992-ben a 60–69 éves háztartásfővel együtt élők 24%-a élt az alsó jövedelmi ötödben, addig ez az arány 1996–1997-re 11,1%-ra csökkent, tavaly pedig valamivel magasabb 14,1% volt.

A *háztartásfő iskolai végzettsége* a szegénység meghatározói közül talán a legfontosabb. Miközben az érettségivel vagy felsőfokú végzettséggel rendelkező háztartásfő jelenléte az elmúlt 10–12 évben végig alacsony szinten tartotta a háztartás tagjainak szegénységi kockázatát, addig a legfeljebb nyolc általánost végzett háztartásfők esetében a szegénységi ráta a teljes népességen belülnek mintegy kétszerese volt ebben az időszakban. A nyolc osztállynál kevesebbet végzett háztartásfőkkel együtt élőknek az 1990-es évek elején mért magas szegénységi mutatói csak kismértékben nőttek a vizsgált időszakban, sőt a kvintilis határ esetében pedig érzékelhető csökkenést tapasztalunk az évtized első felében. Az azóta végbement kismértékű növekedés ellenére is e csoport szegénységi kockázata alacsonyabb ma, mint 1991–1992-ben volt. A nyolc általánost végzett háztartásfők háztartás tagjai esetében viszont a teljes népesség körében mértnél magasabb ütemű elszegényedést regisztráltunk az első periódusban, igaz a szegénység csökkenése is valamelyest jelentősebb volt az 1990-es évek második felében. E két csoportban a szegénység elterjedtségének mértéke ma nem különbözik jelentősen. A szakmunkásképzőt végzett háztartásfővel együtt élők szegénysége folyamatosan nőtt a vizsgált időszakban, és ma már szinte teljesen megegyezik a népesség egészében mért szegénységgel. Míg a mediánjövedelem felében megállapított küszöb esetében az érettségizett és a diplomás háztartásfők háztartásaiban élők szegénységi rátái ebben az időszakban nem különböztek egymástól, addig az érettségizetteken belül a kvintilis határ alatt élők aránya mindvégig kétszer-háromszor akkora volt, mint a diplomásoké.

A *foglalkoztatott vagy nyugdíjas háztartásfő* jelenléte nagymértékben csökkentette, a munkanélküli vagy a nem nyugdíjas inaktívaké pedig jelentősen növelte a szegénnyé válás kockázatát az 1990-es években. A nyugdíjas háztartások szegénységi rátái az évtized elején valamelyest meghaladták a teljes népesség esetében számítottat (a kvintilis határ esetében ez a különbség jelentős, 50%-os volt), azt követően azonban e csoport szegénységi kockázata átlag alattinak bizonyult. A munkanélküli háztartásfővel rendelkező háztartások tagjai között a szegények aránya a két alacsonyabb küszöb mellett mintegy négyszerese, a kvintilis határ esetében pedig két és fél-, háromszorosa volt a teljes népesség esetében regisztrálnak.

2. táblázat. Szegénységi ráták társadalmi-demográfiai csoportok szerint az 1990-es években (%)

	Mediánjövedelem fele			Átlagjövedelem fele			Kvintilis határ		
	1991/ 1992	1996/ 1997	2000/ 2001	1991/ 1992	1996/ 1997	2000/ 2001	1991/ 1992	1996/ 1997	2000/ 2001
<i>Teljes szegénységi ráta</i>	4,9	9,8	8,2	8,8	13,6	12,1	20,0	20,0	20,0
Háztartásfő neme									
Férfi	4,3	10,4	7,8	7,0	14,0	11,5	16,2	20,4	19,4
Nő	7,4	7,0	10,7	16,0	11,4	15,4	35,1	18,2	23,4
Háztartásfő életkora									
18–29	7,5	19,5	21,6	12,0	25,6	27,8	25,8	33,6	34,3
30–39	6,0	11,9	12,1	10,6	15,6	15,9	17,6	23,0	25,2
40–49	3,9	12,2	6,7	7,1	16,8	10,8	15,7	20,8	19,6
50–59	3,5	5,4	6,1	6,5	7,9	9,5	14,5	14,4	14,0
60–69	4,3	0,8	4,0	7,1	2,8	6,8	24,0	11,1	14,1
70–X	4,3	1,5	2,1	10,9	4,1	5,9	36,1	11,1	17,8
Háztartásfő iskolai végzettsége									
0–7 osztály	14,4	17,1	18,5	22,2	22,6	25,3	44,8	34,1	39,5
8 általános	8,8	25,6	18,6	15,1	30,5	24,0	30,7	36,1	34,9
Szakmunkásképző	2,5	4,8	6,8	5,4	9,5	12,4	14,4	19,0	22,3
Érettségi	0,7	3,0	2,9	3,3	5,1	5,6	10,7	9,2	10,6
Felsőfokú	0,1	2,5	2,6	0,4	2,5	2,7	3,0	2,9	5,1
Háztartásfő gazdasági aktivitása									
Foglalkoztatott	2,6	4,4	4,7	5,1	7,6	7,9	11,8	13,5	14,5
Nyugdíjas	5,7	6,6	5,8	10,7	8,6	10,1	29,8	15,2	18,5
Munkanélküli	19,3	35,3	34,2	29,3	50,3	43,3	47,2	56,0	57,0
Egyéb inaktív	25,7	46,4	34,6	43,1	53,3	36,8	53,1	64,9	49,3
Háztartásfő etnikuma									
Nem cigány	3,5	7,2	6,2	6,8	10,7	9,9	17,9	16,7	17,8
Cigány	31,9	56,2	61,5	48,9	64,1	68,0	61,6	78,4	75,1
Településtípus									
Község	7,7	14,7	11,6	11,6	19,6	17,2	25,1	28,5	29,1
Város	3,4	10,3	9,3	8,0	13,8	13,1	18,9	21,0	21,4
Megyeszékhely	2,7	6,9	5,3	8,2	11,1	8,6	20,3	12,9	13,6
Budapest	2,5	0,6	4,3	4,0	2,0	5,9	9,7	5,4	9,1

A 2. táblázat folytatása

	Mediánjövedelem fele			Átlagjövedelem fele			Kvintilis határ		
	1991/ 1992	1996/ 1997	2000/ 2001	1991/ 1992	1996/ 1997	2000/ 2001	1991/ 1992	1996/ 1997	2000/ 2001
<i>Teljes szegénységi ráta</i>	4,9	9,8	8,2	8,8	13,6	12,1	20,0	20,0	20,0
Háztartáslétszám									
1	6,1	3,5	9,8	14,8	5,1	13,9	45,4	13,0	22,3
2	3,7	3,4	5,0	6,9	6,8	8,2	19,9	11,3	16,7
3	2,9	5,8	6,2	4,7	9,4	8,6	14,3	14,6	14,3
4	2,9	8,3	5,4	6,4	13,0	10,3	14,8	20,2	16,5
5	8,7	16,0	11,9	11,0	20,9	16,5	18,4	32,6	29,0
6+	12,5	29,0	22,3	24,1	31,2	27,6	34,1	34,6	36,8
18 év alatti gyermekek száma									
0	3,2	3,0	4,2	6,2	4,9	6,8	19,0	8,8	13,4
1	3,7	6,6	7,9	6,1	12,1	12,4	16,3	19,5	18,5
2	3,0	9,7	10,6	6,5	12,7	16,4	16,4	20,8	25,8
3+	17,9	34,9	28,1	29,4	42,5	33,8	39,3	52,9	50,0
Gazdaságilag aktív háztartástagok száma									
0	10,8	20,8	15,8	18,9	26,1	21,7	40,4	33,8	32,6
1	3,7	7,3	7,7	8,2	11,7	12,1	19,6	22,5	21,3
2	1,5	2,2	1,4	2,0	4,0	3,1	6,2	6,0	7,0
3+	1,4	1,9	0,6	1,4	4,0	0,9	1,4	4,0	3,8
N	5538	4845	5203	5538	4845	5203	5538	4845	5203

Forrás: Saját számítások a Magyar Háztartás Panel I. és VI. hulláma, valamint TÁRKI Háztartás Monitor 2001 alapján.

Megjegyzés: Ekvivalens háztartásjövedelem alapján számolt értékek, $e=0,73$.

Szintén a meghatározó jellemzők közzé sorolhatjuk a *háztartásfő etnikai származását*. A cigány származású háztartásfővel együtt élők szegénységi rátája a mediánjövedelem felében megállapított küszöb esetében 1991–1992-ben 31,9%, tavaly pedig 61,5% volt. Az átlagjövedelem felének használatakor ugyanezek az arányok 48,9% és 68%, a kvintilis határ esetében pedig 61,6% és 75,1%. Láthatjuk, hogy ebben a társadalmi csoportban a szegénység már a rendszerváltást követő években is nagyon magas volt, az elmúlt 10–12 évben pedig tovább növekedett. A számok azt is megmutatják, hogy a cigány háztartások tagjai között mindenekelőtt a legszegényebbek aránya nőtt meg. A mediánjövedelem felében megállapított küszöb alatt élők aránya ma kétszer akkora, mint 1991–1992-ben, a kvintilis határ esetében a növekedés „csupán” 25%-os.

A lakóhely típusának hatását elemezve két fontos megállapítást tehetünk. A szegénység mértéke a vizsgált időszakban csökkent a település nagysággal, vagyis mindvégig a fővárosban volt a legalacsonyabb, a községekben pedig a legmagasabb. Az első időpont kivételével ez a megfigyelés a városokra is érvényes, a megyeszékhelyeken mért ráták alacsonyabbak voltak, mint a kisebb városokban élők között. A kisebb városokban élők szegénysége nem különbözött számottevően a népesség átlagától, a megyeszékhelyen élőké viszont mindvégig az átlag alatt maradt. Azt is láthatjuk, hogy a községekben és városokban élők szegénységi rátái – különböző szinteken, de – a teljes népességben megfigyelt módon változtak, a fővárosban élők esetében azonban eltérő trendet figyelhetünk meg. A budapestiek között a szegények aránya az 1990-es évek közepén volt a legalacsonyabb, az évtized végén pedig a legmagasabb.

Korábban láthattuk, hogy az 1990-es évek első felében a nyugdíjasok relatív helyzete javult, a vizsgált időszak legvégén viszont kismértékű romlást tapasztaltunk. Ezt erősíti meg a háztartáslétszám szegénységre gyakorolt hatásának vizsgálata is. (Lásd a 2. táblázatot.) Az egyszemélyes háztartások jövedelmi helyzete 1991–1992-ben rosszabb volt a népesség átlagánál, különösen az alsó kvintilisbe kerülés kockázata volt nagyon magas ebben a csoportban. Öt évvel később már minden szegénységi küszöb esetében átlag alatti rátákat mértünk, tavaly viszont az egyedül élők szegénységi kockázata valamivel ismét átlag feletti volt. Ezzel éppen ellentétes folyamat részesei voltak a nagyobb, legalább hat tagot számláló háztartások: helyzetük jelentősen romlott az 1990-es évek első, majd valamelyest javult annak második felében. Ugyanerre az eredményre jutunk, ha a három- és többgyermekes családok szegénységét vizsgáljuk: 1991–1992-ben 17,9%-uk élt legfeljebb a mediánjövedelem feléből, 1996–1997-ben már 34,9%-uk, tavaly pedig 28,1%-uk. A három- és többgyermekes családok szegénységi kockázata a kvintilis határ esetében is nagyon magas: az évtized elején tagjaik egyharmada, a közepén és végén pedig fele élt a legalsó jövedelmi ötödben. Miközben tehát az alacsonyabb küszöbök mellett kismértékű javulást figyelhetünk meg ebben a csoportban, addig a kvintilis határ esetében ez a változás alig észrevehető mértékű volt: 1996–1997-ben 52,9%-uk, tavaly éppen 50%-uk élt az alsó jövedelmi ötödben. A kétgyermekes családok szegénysége folyamatosan növekedett a vizsgált időszak folyamán, 1991–1992-ben 3%-uk, tavaly viszont már 10,6%-uk élt a mediánjövedelem felénél is alacsonyabb jövedelemből.

Az előzőekben a szegénységi kockázatot meghatározó tényezők befolyását egyesével, külön-külön vizsgáltuk. A háztartásokat és azok tagjait jellemző ismérvek azonban egymással is kapcsolatban állnak, az egyiket keresztül

valamelyik másik hatása érvényesülhet, részben vagy egészben. Így például az életkor megfigyelt hatása részben tartalmazza az iskolai végzettség hatását is, hiszen a fiatalabb korosztályok iskolázottabbak, mint az idősebbek. Ezért a háztartások és tagjaik szegénységi kockázatát meghatározó tényezők önálló hatásának elkülönítésére egy logisztikus regressziós modellt alkalmaztunk. Ebben az ekvivalens jövedelmek alapján képzett alsó jövedelmi ötödbe kerülés esélyét befolyásoló paraméterek hatását vizsgáltuk. A modellben a háztartások tagjait egy-egy esetként kezeltük, a bevont változók azonban minden esetben a háztartás, illetve a háztartásfő ismérvei voltak. Az önálló hatásokat ugyanabban a három időpontban vizsgáltuk, mint az előző alfejezetben. A regressziós elemzés gyakorlatilag mindegyik változó esetében – legalább 90%-os megbízhatósági szinten – önálló szignifikáns hatást mutatott ki. Kivétel az 1996/97-es modell, melyben az életkor nem mutatott szignifikáns hatást, és a nyolc általánosnál alacsonyabb iskolai végzettségű, valamint a munkanélküli háztartásfő jelenléte sem eredményezett szignifikánsan eltérőbb esélyt a szegénnyé válásra, mint a nyolc osztályt végzett vagy a foglalkoztatott háztartásfő jelenléte. Ezzel párhuzamosan néhány változó esetében viszont éppen a vizsgált időszak közepén találtuk a legjelentősebb önálló hatást. Ezek közé sorolhatjuk a település típusát, a 18 év alatti gyermekek számát és a háztartásfő etnikai hovatartozását.

Mint láttuk, a szegénységi kockázat mértékét meghatározó tényezők között a munkaerő-piaci státus, az iskolázottság, a területi jellemzők és a demográfiai faktor különböztethető meg. A továbbiakban ez utóbbi faktor egyik legfontosabb elemének, az életkornak a szerepével foglalkozunk. Az idei Társadalmi Riport egy másik tanulmánya elemzi az időskorúak jövedelmi helyzetében bekövetkezett változásokat, mi itt az életkori skála másik pólusát, a gyermekeket vizsgáljuk ugyanezen szempontból⁵.

3. A gyermekek és a gyermekes családok helye a jövedelemegyenlőtlenségi szerkezetben és a szegénység

Az alábbiakban először megvizsgáljuk a gyermekes háztartások és a gyermekek 2001. évi abszolút jövedelemszintjét, és összehasonlítjuk azt az 1990-es évek elején és a tavaly mért adatokkal. Ezt követően elemezzük a gyermekes háztartások és a gyermekek jövedelemszerkezetben elfoglalt relatív helyét,

⁵ Az életkornak a szegénnyé válásban játszott szerepéről, ezen belül pedig a gyermek- és az időskori szegénység nemzetközi összehasonlító elemzéséről lásd Bradbury *et al.* (2000) és Burniaux *et al.* (1999).

majd elvégezzük az időbeli összehasonlítást. Az elemzés során a gyermekek meghatározásakor egyetlen, demográfiai szempontot érvényesítettünk: mindvégig a 18 év alatti háztartástagokat tekintettük gyermeknek. Ennek megfelelően gyermekes háztartásként határoztuk meg mindazokat, melyeknek 18 éves vagy annál fiatalabb tagja volt.

3.1. A gyermekes családok abszolút és relatív jövedelemszintje

A magyar háztartásokban élők éves egy főre jutó átlagos jövedelme 2000/2001-ben 470 ezer forint volt (3. táblázat). Bár a táblázatból leolvasható, hogy ez az adat nominálértékben 21%-kal, reálértékben mintegy 9%-kal volt magasabb, mint egy évvel korábban⁶, utalnunk kell rá, hogy a kérdőíves jövedelemfelvételek csak kismértékben alkalmasak aggregált szintű adatok pontos becslésére, hasznosak lehetnek viszont a népességcsoportok jövedelmi egymáshoz viszonyított arányának vizsgálatánál, illetve a jövedelemszerkezet elemzésekor. Az egy főre jutó háztartásjövedelem háztartástípusonként jelentős eltéréseket mutat. A különbségeket meghatározó egyik törésvonal a gyermekes és nem gyermekes háztartások tagjai között húzódik. A gyermekes háztartásokon belüli eltérésekre a gyermekszámnak jelentős befolyása van. A legmagasabb jövedelmet a nem gyermekes háztartásokban élők esetében mértük, ezen belül is a legjobb jövedelmi pozícióban az egyszemélyes háztartások és a gyermek nélküli párok voltak. A 3. táblázat adatai jól mutatják, hogy – akárcsak az 1990-es évek folyamán mindvégig – átlag feletti jövedelemmel csupán a nem gyermekes háztartások tagjai rendelkeztek. A gyermekes háztartások közül a legjobb helyzetben az egygyermekes háztartások tagjai voltak, éves egy főre jutó jövedelmük a 2001–2002-ben 475 ezer forint volt. Ugyancsak 400 ezer forint feletti jövedelem jutott a más egygyermekes háztartások és a kétgyermekes pár típusú háztartások tagjaira is. Az egyedülálló szülők háztartásaiban élők egy főre jutó éves jövedelme átlagosan 360 ezer forint körül alakult, a legalább kétgyermekes egyéb háztartások tagjaié pedig valamivel 300 ezer forint felett. A legrosszabb helyzetben azok a három- és többgyermekes családok tagjai voltak, ahol az egy főre jutó éves háztartásjövedelem átlagosan 290 ezer forint volt.

⁶ A reálérték számításakor a 2001. és a 2000. évi adathoz viszonyított időszakok között átlagosan 10%-os fogyasztói árindex növekedést feltételeztünk.

3. táblázat. Az egy főre jutó éves háztartásjövedelem háztartástípus és a gyermekek száma szerint

	1991/1992		1999/2000		2000/2001		Index1	Index2
	Ft	N	Ft	N	Ft	N		
Háztartástípus								
Egyszemélyes	123 782	372	505 262	518	580 786	462	115	469
Pár gyermek nélkül	127 657	867	471 647	821	570 958	838	121	447
Pár 1 gyermekkel	121 613	513	446 347	469	474 999	325	106	391
Pár 2 gyermekkel	109 622	1046	329 772	761	406 577	592	123	371
Pár 3+ gyermekkel	78 549	422	257 409	282	290 125	320	113	369
Egyedülálló szülő	97 387	186	255 092	85	361 566	113	142	371
Más háztartás								
1 gyermekkel	115 584	612	328 976	602	417 147	625	127	361
Más háztartás								
2+ gyermekkel	90 910	507	233 567	401	308 478	479	132	339
Egyéb háztartás	132 714	977	422 076	1313	526 927	1450	125	397
Összesen	114 784	5501	390 202	5253	470 419	5203	121	410
Gyermekszám								
1–2 gyermek	109 914	1026	341 544	815	408 963	741	120	372
3+ gyermek	74 437	370	230 413	258	268 225	269	116	360
Összesen	100 514	1396	314 853	1072	369 226	1010	117	367

Forrás: 1991/1992: MHP, 1999/2000, 2000/2001: TÁRKI Háztartás Monitor

Megjegyzés: Index1: az adott háztartástípusba tartozó háztartások egy főre jutó éves háztartás-jövedelmének változása 1999/2000 és 2000/2001 között, százalékban.

Index2: az adott háztartástípusba tartozó háztartások egy főre jutó éves háztartásjövedelmének változása 1991/1992 és 2000/2001 között, százalékban.

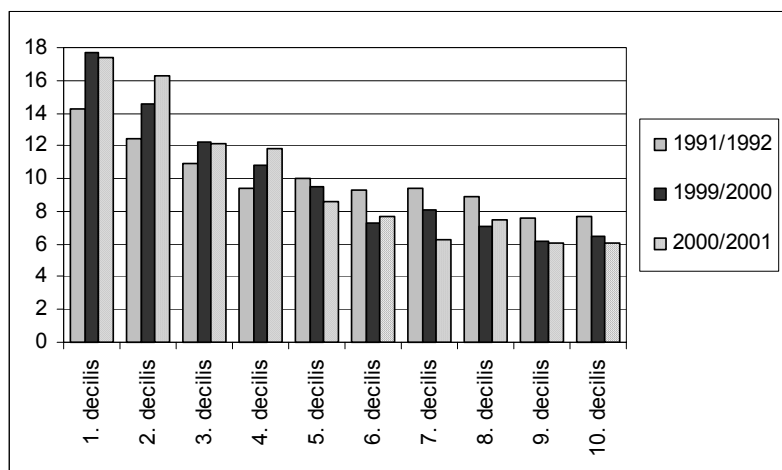
A gyermekes háztartások egy csoportjának jövedelmi helyzete az átlagosnál nagyobb mértékben javult az elmúlt évhez képest. Ezek közé tartoznak az egyszülős háztartások és a szülőkön és gyermekeiken kívül más taggal is rendelkező háztartások tagjai, de valamivel az átlag feletti ütemben nőtt a kétgyermekesek jövedelme is. Az egyszülős háztartásokban élők egy főre jutó jövedelme 42%-kal, a más, legalább kétgyermekes háztartások tagjainak jövedelme 37%-kal, a más egygyermekes háztartásoké pedig 27%-kal növekedett egy év alatt. A jövedelmek átlagos növekedési ütemétől lényegesen elmaradt az egygyermekes, valamint a három- és többgyermekes családokban élők. Ha nem a háztartásokat, hanem csak a gyermekeket vesszük figyelembe, akkor azt láthatjuk, hogy az 1–2 gyermekes háztartásokban élők jövedelmi pozíciója valamivel nagyobb mértékben javult, mint a három- és többgyermekeseké. Ha az elmúlt tíz év változásait értékeljük, megállapíthat-

juk, hogy ebben az időszakban a nem gyermeces háztartásokban élők abszolút jövedelme emelkedett legnagyobb mértékben (a 3. táblázat utolsó oszlopa), azonban csak az egyszemélyes háztartások és a gyermek nélküli párok jövedelme növekedett ebben az időszakban az átlagot meghaladó mértékben.

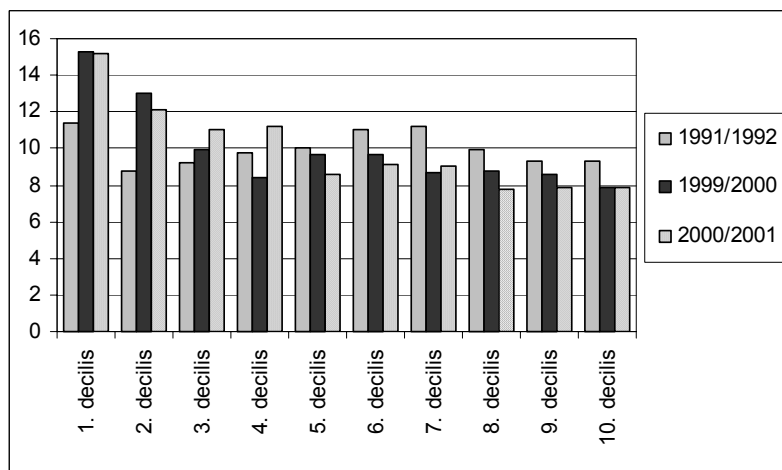
A gyermeces háztartások relatív jövedelmi pozícióiban is változások történtek az egy évvel korábbi állapotokhoz képest. Valamelyest javult az egyszülős családokban élők helyzete, bár az egy főre jutó jövedelmük még így is csupán háromnegyede az átlagnak. Kismértékű javulást mutat a más gyermeces háztartások tagjainak helyzete, jelentősen romlott viszont az egygyermekes, valamint a három- és többgyermekeseké, bár az előbbieké még így is a legkedvezőbb a gyermeces háztartásokban élők közül. A tízéves időszak egészének témánk szempontjából legfigyelemreméltóbb következtetése, hogy a gyermeces háztartások jövedelme – az egygyermekes, pár típusú háztartásban élőkét kivéve – sem az időszak elején, sem pedig annak végén nem haladta meg az átlagot. Azt is megfigyelhetjük, hogy *mindössze az egyszemélyes háztartások és a gyermek nélküli párok relatív jövedelmi helyzetében következett be pozitív változás az évtized folyamán*, minden más háztartástípusban élők jövedelme csökkent az átlagos jövedelmekhez viszonyítva. Ezek az adatok megerősítik az első fejezetben már ismertetett folyamatot, mely szerint az 1990-es évek elején a gyermeces háztartások relatív jövedelmi pozíciói sokkal kevésbé tértek el az átlagtól, mint ma.

Az 1. és a 2. ábra a gyermeces háztartások relatív jövedelmi helyzetét mutatja be a fentebb tárgyalt három időpontban. Az 1. ábra a gyermeces háztartások tagjainak megoszlását mutatja az egy főre jutó éves háztartásjövedelem alapján számított jövedelmi decilisek között. Az ábrából jól látható, hogy a vizsgált tízéves időszak elején a gyermeces háztartásban élők lényegesen egyenletesebben oszlottak meg a jövedelmi decilisek között, mint a legutóbbi adatfelvételi évben vagy azt közvetlenül megelőzően. A gyermeces háztartások tagjainak összességében számottevően nagyobb aránya jut ma az alsó négy jövedelmi decilisbe, mint tíz évvel korábban.

1. ábra. A gyermekes háztartások tagjainak megoszlása az egy főre jutó éves háztartásjövedelem alapján képzett jövedelmi decilisek szerint (%)



2. ábra. A gyermekes háztartások tagjainak megoszlása az éves ekvivalens háztartásjövedelem alapján képzett jövedelmi decilisek szerint (%)



Megjegyzés: Az ekvivalens háztartásjövedelem esetében az $e=0,73$ rugalmassági együtthatót alkalmaztuk.

Hasonló megállapításra juthatunk akkor is, ha a jövedelmi tizedek meghatározásakor az ekvivalens jövedelmet vesszük alapul. A két ábra adatsorai közötti különbség éppen a háztartások méretgazdaságosságának figyelembevételéből adódik. Láthatjuk, hogy az adatsor mindhárom évben a gyermekes háztartások tagjainak egyenletesebb megoszlását mutatja a decilisek között, mint az egy főre számított jövedelmi tizedek esetében. Az 1991/92-es adatok majdnem teljesen egyenletes megoszlásra utalnak, igaz a legelső decilisbe került a relatíve legtöbb háztartástag. A két utolsó év adatai nem sokban különböznek, észrevehetjük azonban, hogy az idén valamelyest növekedett a harmadik és a negyedik tized részaránya, miközben a „környező”, tehát a második, illetve az ötödik és a hatodik tized részesedése csökkent.

3.2. A szegénység kockázata és a szegénység meghatározói a gyermekes háztartások tagjai között

A tízéves időszak két végpontjában a háztartások ekvivalens jövedelmei alapján számított szegénységi ráták összehasonlítása egyrészt a teljes népesség szegénységének jól látható, ám drámainak egyáltalán nem nevezhető növekedését mutatják (4. táblázat). Ezen belül azonban jelentős különbségeket tapasztalhatunk az életkori csoportok között. A gyermekek szegénysége a kétszeresére nőtt, miközben például a 60 év felettek között felével-harmadával csökkent a szegények részaránya. Összességében a fiatal, de már aktív korúak szegénysége is nőtt ebben a tíz évben, de jelentős különbséget tapasztalhatunk a 20–29, illetve a 30–39 évesek helyzetének változása között. A 20–29 évesek közül a két alacsonyabb küszöböt nézve a szegénység kismértékben nőtt, a kvintilis határ esetében viszont már csökkenést tapasztalhatunk. Miközben 1991–1992-ben a 20–29 évesek 18%-a élt a legelső jövedelmi ötödben, addig arányuk az idén már csak 15% volt. Ezzel szemben a 30–39 évesek szegénysége mindhárom küszöb esetében növekedett, és míg az 1990-es évek elején szegénységük valamivel kisebb volt a huszonévesek szegénységénél, ma már 22,5%-uk él a legelső jövedelmi ötödben.

4. táblázat. Szegénységi ráták az életkor, a gyermekek száma és háztartástípus szerint, 1991–2001 (%)

	Medián fele		Átlag fele		Kvintilis határ		N
	1991/ 1992	2000/ 2001	1991/ 1992	2000/ 2001	1991/ 1992	2000/ 2001	
Életkor							
0–2	6,6	17,3	12,6	23,3	28,0	33,0	103
3–6	8,2	16,4	13,3	22,6	24,0	33,8	195
7–14	7,9	14,8	13,8	21,0	22,8	31,9	467
15–19	6,3	15,5	11,2	19,0	21,3	29,1	330
20–29	4,8	7,0	8,2	11,0	18,1	15,1	803
30–39	4,2	9,8	7,6	13,9	15,6	22,5	590
40–49	3,6	7,1	5,8	10,7	14,1	17,6	830
50–59	3,4	6,6	5,2	9,9	13,6	16,1	741
60–69	3,7	3,8	7,3	6,0	22,2	13,1	549
70+X	3,9	2,2	9,8	6,1	33,0	17,1	595
Háztartástípus							
Egyszemélyes	6,2	9,7	15,1	13,9	46,4	22,3	462
Pár	2,8	2,6	6,2	4,2	18,9	12,9	838
Pár 1 gyermekkel	4,5	9,5	5,1	14,2	16,2	19,4	325
Pár 2 gyermekkel	2,4	6,6	6,4	13,9	15,3	24,5	592
Pár 3 gyermekkel	13,7	24,6	25,4	29,4	35,3	47,2	320
Egyedülálló szülő gyermekkel	10,8	36,3	15,1	44,2	35,5	52,2	113
Más háztartás 1 gyermekkel	2,6	5,1	5,7	9,0	11,8	15,4	625
Más háztartás 1+ gyermekkel	10,8	18,8	15,2	23,6	26,0	32,6	479
Egyéb háztartás	2,8	3,4	3,8	6,2	10,7	10,9	1449
<i>Együtt</i>	<i>6,2</i>	<i>8,2</i>	<i>9,1</i>	<i>12,1</i>	<i>20,0</i>	<i>20,0</i>	<i>5203</i>

Megjegyzés: A számításokat az éves ekvivalens háztartásjövedelem alapján végeztük, $e=0,73$.

A szegénységi rátákat háztartástípusonként is összehasonlítottuk. A gyermektelen háztartások közül egyedül a pár típusú háztartások szegénysége csökkent a vizsgált időszakban. Gyakorlatilag nem mutatkozik különbség az időszak két végpontján az egyéb, tehát gyermektelen, de kettőnél több tagú háztartások esetében. A gyermekes háztartások közül minden típuson belül nagyobb ütemben nőtt a szegények aránya, mint a teljes népességben, ám a gyermekesek között is jelentős eltéréseket tapasztalhatunk. Az alsó kvintilisben az egygyermekes háztartások közül a kétszülősek, és a szülőkön kívül más felnőttet is számlálók a növekedés ellenére alulreprezentáltak. Az évtized elejéhez képest jelentősen növekedett a pár két gyermekkel típusú háztar-

tásban élők szegénységi kockázata: az első időpontban e csoport tagjai között a szegények aránya 20%-nál alacsonyabb volt, a tavalyi adatok szerint azonban már 24,5%-os arányt mutatnak. Ugyancsak számottevően növekedett az 1990-es évek elején is a magas szegénységi kockázatú háztartások szegénységi rátája. Ez elsősorban a három- és többgyermekesekre igaz, akik között 1991–1992-ben a legalsó jövedelmi ötödben élők aránya 35,3% volt, tavaly viszont már 52,2%, de a hasonló kiinduló arányt mutató egyedülálló gyermekek között is 47,2%-ra nőtt a szegények aránya.

4. Összegzés

Tanulmányunkban először áttekintettük a szegénység időbeni trendjeit az össznépességben belül. Magyarországon az 1990-es évek első felében a relatív jövedelmi szegénység növekedését, az évtized második felében pedig kismértékű csökkenését, majd stabilizálódását tapasztaltuk. A szegénységi kockázat mértékét meghatározó tényezők között elsősorban a munkaerő-piaci státust, az iskolázottságot, a lakóhely jellegét és a demográfiai faktort, mindenekelőtt az életkort különböztettük meg. Ezt követően vizsgáltuk a gyermekes háztartások jövedelmi pozícióit és szegénységi kockázatát. Megállapítottuk, hogy összességében e háztartások abszolút és relatív jövedelmi helyzete is romlott a rendszerváltás óta eltelt időszakban. A gyermekes háztartások tagjainak, különösen a három- és többgyermekesek, valamint a gyermeküket egyedül nevelők szegénységi rátái számottevően növekedtek az általunk vizsgált tízéves időszakban.

IRODALOM

- Bradbury, B. – Jenkins, S. – Micklewright, J. 2000: Child poverty dynamics in seven nations, Innocenti Working Paper, No. 78. Florence: UNICEF, Innocenti Research Centre.
- Burniaux, J-M. et al. 1999: Income distribution and poverty in selected OECD countries, Paris, OECD Economics Working Papers, No. 182.
- Gábos A. – Szivós P. 2001: A gyermekszegénység és a gyermekes családok jövedelmi helyzete Magyarországon. Kutatási jelentés. Budapest, TÁRKI.
- Milanovic, B. 1998: Income inequality and poverty during transition from planned to market economy. Washington D.C., The World Bank.
- Spéder Zs. 2000: A szegénység dinamikája Magyarországon: tények, megközelítések, értelmezések. Ph.D. értekezés. Kézirat. Budapest, Budapesti Közgazdaságtudományi és Államigazgatási Egyetem, Szociológia Ph.D. program.

- Szivós P. – Tóth I. Gy. 2000: A háztartások jövedelmi szerkezete, egyenlőtlenségek, szegénység és jóléti támogatások. In: Szivós P. –Tóth I. Gy. (szerk): Növekedés alulnézetben. TÁRKI Monitor Jelentések. Budapest, TÁRKI. 2001. december. 44–61. p.
- Szivós P. – Tóth I. Gy. 2001: A jövedelmi szegénységi trend és profil 2000-ben. Statisztikai Szemle, 79. évfolyam. 10–11. sz. 848–861. p.