

**ALBERT FRUZZSINA – DÁVID BEÁTA:**

## **5.1 AZ EMBERI KAPCSOLATOK ALAKULÁSA MAGYARORSZÁGON A XX. SZÁZAD UTOLSÓ ÉVTIZEDÉBEN**

*“Az igazi barát a legnagyobb kincs, és minden kincs közül ennek a megszerzésére gondolunk legkevesebbet.”  
La Rochefoucauld*

### **1. BEVEZETÉS**

Az egyén számára annak személyes – akár családi, akár baráti vagy éppen szomszédi - kapcsolatai komoly erőforrást jelentenek. Mégis az emberi kapcsolatok valós értékét sokszor csak akkor ismerjük fel, mikor annak hiányával vagyunk kénytelenek szembenézni. Pedig a személyes kapcsolatok olyan tőkét is jelentenek, amely adott esetben akár pénzzé vagy egyéb tőkévé is átválthatók, ugyanakkor vannak helyzetek, amikor semmivel sem pótolható. Ez olyan “kincs”, melyre vigyázni kell, megtartására időt és energiát kell fordítani, mert más erőforrásokkal szemben, ha egyszer elveszítjük, sokkal nehezebb – esetleg lehetetlen – újra akkumulálni azt.

A személyes kapcsolatok jelentőségének hangsúlyozása nemcsak a mindennapi életben maradt és - sajnos a mai napig - marad figyelmen kívül. A témát a magyar társadalomtudomány is meglehetősen “mostohagyerekként” kezelte: 1990 előtt például mindössze két olyan országos szociológiai felmérésről tudunk, melynek fő témája a személyes kapcsolathálózatok<sup>1</sup> leírása, illetve összehasonlítása volt. Ez különösképp megnehezíti a rendszerváltás hatásainak vizsgálatát az interperszonális kapcsolatok szempontjából és e tekintetben az azóta gyűjtött adatok alapján is csak hipotézisek megfogalmazását teszi lehetővé.

Nagyon fontosnak tartjuk, hogy a XX. század utolsó évtizedét abból a szempontból is megvizsgáljuk, vajon a rendszerváltás hogyan befolyásolta a személyes kapcsolathálózatok összetételét. Ehhez járulna hozzá ez a tanulmány, ami a kapcsolathálózatok összetételét, különösen a baráti kapcsolatokat érintő változásokat elemzi. Az, hogy a különböző kapcsolattípusok közül mi főleg a baráti kapcsolatokat elemezzük, nemcsak annak köszönhető, hogy a barátság az egyik legizgalmasabb és legfontosabb emberi kapcsolat, hanem annak is, hogy adataink döntő többsége erre vonatkozik. A tanulmányban felhasznált adatok kisebb része a rendszerváltás előtti felmérésekből, nagyobb része pedig a TÁRKI Magyar Háztartás Panel (MHP) 1993. és 1997. évi, valamint a TÁRKI Háztartás Monitor 1998., 1999. és 2000. évi vizsgálataiból állt a rendelkezésünkre.

Az interperszonális kapcsolatokat feltérképező adatok elemzése során terminológiai nehézségeket is figyelembe kell venni. Egyrészt meglehetősen homályos és egyénekenként is nagyon változó, hogy ki mit ért a barát fogalma alatt. A barátként definiált kapcsolatok is takarhatnak más szerepekkel leírt kötések. Egyéntől függ, hogy vajon a kérdezett például házastársát, testvérét is beleérti barátaik közé, illetve csak szoros, bizalmas nem rokoni

---

<sup>1</sup> Az egyén személyes kapcsolataiból összeálló kapcsolathálózat különböző és esetenként egymást átfedő szegmensekből áll: családi (szorosabb és távolabbi rokoni kötelekekből) és nem családi kapcsolatokból, azaz barátokból, ismerősökből, szomszédokból, kollégákból - és még számtalan beazonosítható kategóriából.

kapcsolatait illeti a barát elnevezéssel, avagy ismerőseit, ivócimboráit is barátnak tekinti.<sup>2</sup> Szinte bizonyos, hogy a barát fogalmát másként érti az, aki három barátot közöl és az, aki nyolcvanötöt. Másrészt nehézségként jelentkezik az, hogy a szocio-demográfiai paraméterek mentén a barátok számát illetően érzékelhető különbségek vajon nem csupán a barátság definiálásának társadalmi csoport-specifikus eltéréseit mutatják-e. Feltehető, hogy más ért barát alatt egy felsőfokú végzettségű fiatal férfi, mint egy általános iskolát végzett idős falusi hölgy.

## 2. A SZEMÉLYES KAPCSOLATHÁLÓZATOK NÉHÁNY JELLEMZŐJE A RENDSZERVÁLTOZÁS ELŐTT

A rendszerváltás előtti években két nagy kutatás (Ld. Utasi 1990, Angelusz-Tardos 1991.) foglalkozott az egyének interperszonális kapcsolataival. Ezekből kiderült, hogy a nyugati országokhoz képest a családi, rokonsági kötelékek súlya (aránya) erősebb a támogató hálózatokon belül, és a kapcsolathálózatok átlagos mérete is kisebb. Ez elsősorban a kevesebb családon kívüli kapcsolat miatt van így: kevesebb a barát és az ismerős. A magyar lakosság teljes kapcsolathálózatának több mint felét a családi illetve rokoni kapcsolatok tették ki.

Ez az arány még magasabb, kb. 75 százalék volt akkor, ha csak a bizalmas kapcsolatokat vizsgálták. A család (nemcsak a szűk család) volt az a hely, ami az egyén számára sokoldalú biztonságot nyújtott: pl. pénz szűkében a család volt a bank (kölcönt adott a második gazdaságban beinduló kis vállalkozásokhoz), lakás/ház szűkében a rokonok voltak a házépítők (kalákázás), vagy lelki problémák kezelésekor a "pszichológus" is a család egy-egy nő tagja közül került ki.

A rokonok és barátok aránya az urbanizáció fokának növekedésével tolódott el a barátok javára: míg a kisközségekben átlagosan 53, a fővárosban 14 százalék a rokonok aránya (ld. Angelusz-Tardos 1991, p. 57) a kapcsolathálózatokban.

Az 1986. évi ISSP vizsgálat alapján a magyarországi adatokat össze lehet hasonlítani Ausztrália, az egykori NSZK, Ausztria, Olaszország, az USA és Nagy Britannia kapcsolathálózati jellemzőivel (Utasi 1990 és 1991, Höllinger-Haller 1990). A vizsgált hét ország közül a magyar megkérdezettek számoltak be a legmagasabb arányban (34%) arról, hogy nincsen barátjuk. Magyarországon a barátok kiemelkedően magas arányban kerültek ki a válaszadók munkatársai közül (53,6%). Emocionális segítséget nyújtó baráti kapcsolata legkisebb arányban az osztrákok mellett a magyaroknak volt (30,3%), azaz sokkal dominánsabb a barátságok instrumentális és kevésbé intim jellege. A vizsgált országok közül Olaszországon kívül hazánkban számítottak az emberek a legkisebb mértékben legfőbb támaszúkként házastársukra/partnerükre.

## 3. AZ EMBERI KAPCSOLATOK ALAKULÁSA A RENDSZERVÁLTOZÁS UTÁN

A rendszerváltozás folyamatai az elmúlt évtized során a személyes kapcsolathálózatok összetételét jelentősen befolyásolták. Ebben a részben a kapcsolatokat négy aspektusból elemezzük, illetve hasonlítjuk össze: bizalmas és baráti kapcsolatok, háztartások csereviszonyai és a kapcsolati tőke szempontjából

---

<sup>2</sup> Ezt egyébként a kérdésre adott válaszok eloszlása is tükrözi, mely a nulla és a "több, mint 99" illetve 1997-ben a "120 fő" értékek közt oszlott meg (TÁRKI MHP vizsgálatok).

### 3. 1. A bizalmas kapcsolathálózatok jellemzői

Az 1999. évi Háztartás Monitor vizsgálat<sup>3</sup> az emberek legbizalmasabb kapcsolatait próbálta beazonosítani<sup>4</sup>. A fontos beszélgetési kapcsolathálózatok, melyek az egyén körül létező legintimebb szférát jelzik, csak részben állnak barátokból: az Egyesült Államokban az ilyen hálózatok felét teszik ki barátok és másik felét rokonok, míg Magyarországon a kérdezettel rokoni kapcsolatban állók aránya lényegesen magasabb. Az 1985-ös amerikai GSS vizsgálatban az átlagos bizalmas hálózatban 0,55 volt a rokonság aránya. A hálózatok 30 százaléka csak olyan emberekből állt, akiket családi kapcsolat fűzött a válaszadóhoz, csaknem 20 százalékban pedig nem voltak családtagok a hálózatban (ld.: Marsden P. 1991a), ugyanakkor Magyarországon a válaszadók 71 százaléka csak családi kapcsolatokból álló hálózattal rendelkezik, és csupán 5 százalékban vannak kizárólag nem családi kapcsolatokból álló hálózatai.

Magyarországon a legbizalmasabb kapcsolathálózatokban a barátok száma elenyésző: míg 1997-ben a fontos beszélgetési hálózatokban megemlített személyek 75 százaléka volt a válaszadó családtagja illetve rokona, 1999-ben ugyanez az arány 85 százalék. Azaz az emberek döntő többsége rokonaival, sőt még pontosabban legszűkebb családtagjaival, házas- illetve élettársával, szülőjével, gyermekével vagy testvéreivel beszél meg fontos dolgait. A barátoknak ebben a tekintetben sokkal kisebb a szerepe, míg a szomszédoké, munkatársaké elenyésző.

Pontosan összevethető magyarországi adat 1997-ből áll rendelkezésre: akkor a bizalmas kapcsolathálózatok átlag 2,23, míg 1999-ben már csak 1,8 főből álltak, azaz két év alatt az emberek körüli interperszonális tér egyre inkább összehúzódott és még erősebben a családtagok köré koncentráldott.

A nőknek inkább vannak, és nagyobb méretűek is a bizalmas kapcsolathálóik, mint a férfiaknak. A 35 év alatti korosztályban nincs nagyon jelentős különbség a nemek között. 35 év felett a férfiak körében azonban 20 százalékkal csökken a legalább két bizalmassal bírók aránya, míg a nőknél ez a tendencia nem figyelhető meg: az adatok tehát arra utalnak, hogy a házas, középkorú férfiak bizalmas dolgait csak partnerükkel osztják meg, míg a nők férjük, partnerük mellett más családtagjaikkal, anyjukkal, lánytestvérükkel, gyermekükkel is szoros kapcsolatot tartanak fenn.

A legnagyobb bizalmas kapcsolathálózatokkal a magasabb iskolai végzettségű, fiatal és/vagy magasabb jövedelmű emberek rendelkeznek, elsősorban annak köszönhetően, hogy esetükben a rokoni kapcsolatokat a bizalmas barátok is kiegészítik.

1999-ben a teljes mintát tekintve csaknem minden tizedik válaszoló egyáltalán nem nevezett meg olyan személyt, akivel az adatfelvételt megelőző fél évben fontos dolgokról beszélgetett

---

<sup>3</sup> ld. Albert F.-Dávid B. 1999.

<sup>4</sup> Az 1999. évi Magyar Háztartás Monitor vizsgálat a társas kapcsolatok feltérképezésére az 1985-ös Egyesült Államokbeli általános társadalmi felmérésben (General Social Survey, továbbiakban GSS) használt névválasztó eszközt alkalmazta, ami Angelusz Róbert és Tardos Róbert 1997. évi vizsgálatában is szerepelt, így összevetésre is lehetőséget nyújt. Az adatgyűjtés során elhangzott kérdés a következő: "Ha az elmúlt fél évre gondol, kik azok az emberek, akikkel Ön a fontosabb dolgait, problémáit megbeszélte?". A válaszadó maga ítélhette meg, mit is tart fontosnak. (Jelen tanulmány szerzőinek legújabb kutatása a fontosnak tartott kérdések alaposabb, szisztematikus feltérképezését is célul tűzte.) Korábbi vizsgálatok alapján várható, hogy ez a kérdés erős, intim és pozitív kapcsolatokat, a "legjobb barát" fogalmához közel álló kötésekkel térképez fel, viszont kevésbé homályos értelmű, mint például a barátság fogalma. A válaszadók összesen nyolc nevet említhettek, és az említettek nemére, korára, iskolai végzettségére, a kérdezett személyhez való kapcsolatára vonatkozóan is gyűjtöttek adatokat, ezért a fontos beszélgetési hálózatok összetételét is vizsgálni lehet.

volna. Legtöbben, csaknem minden második kérdezett, egyetlen egy ilyen személyt említett, a minta negyede 2, ötöde legalább 3 másik emberrel beszélt fontos dolgokról.<sup>5</sup> Azok között, akik senkivel sem beszéltek fontos dolgokról az adatfelvételt megelőző fél évben, felülreprezentáltak az idősek, iskolázatlanok, az elváltak és özvegyek.

A bizalmas kapcsolatok legkevésbé kor szerint homogének. A korcsoportok szerint a fiatalok (16-25 évesek) és az idősek (66 év felett) azok, akik fontos dolgaikat kortársaik helyett főleg középkorú családtagjaikkal beszélnek meg. A családi/rokonok kapcsolatok esetében a férfi megkérdezettek kapcsolataik között magasabb a hasonló korcsoportúak aránya. Ez elsősorban a házasság illetve élettársak magasabb említési arányának a következménye. A nem-rokonok kapcsolatok esetében nincs különbség: bizalmas kérdésekkel a nők inkább barátnőikhez, míg a férfiak inkább barátaihoz fordulnak. A bizalmas kapcsolatok homogenitásának aránya korcsoportonként különbözik: családi/rokonok kapcsolatait tekintve a 26-35 évesek, nem-rokonok kapcsolatait tekintve pedig a 16-25 évesek azok, akik a legmagasabb arányban fordulnak a kortársaikhoz.

Az 1997-es és 1999-es felmérés alapján valószínű, hogy a rokonok arányának növekedése az átlagos hálózatméret csökkenésével párhuzamosan azt jelzi, hogy az utóbbi években a nem-rokonok, azaz dominánsan a baráti kapcsolatok részaránya csökken különösképpen. Angelusz Róbert és Tardos Róbert 1997. évi, részben egy évtizeddel korábbi adatfelvételüket megismétlő kutatása alapján arra a következtetésre jutottak, hogy megnövekedett a munkaviszony szerepe, előtérbe kerültek a kapcsolattartás anyagi vonzatai, a kapcsolathálózatok alakulásában fontossá vált a politikai hasonlóság és vagyoni helyzet magyarázó szerepe. Ez utóbbi (és a 2002. évi parlamenti választások kapcsán érzékelhető folyamatok alapján szubjektív, de adatokkal még nem alátámasztott véleményünk alapján az előbbi) tényező szerepe nemcsak a lazább kapcsolatok, hanem a családi, rokonsági kötelékek vonatkozásában is növekvő befolyással bír (Angelusz-Tardos 1998).

Az 1986. évi ISSP vizsgálat 1993. évi megismétlése is arra mutat rá, hogy csökkent az emocionális jellegű baráti kapcsolatok száma, ugyanakkor megnőtt a hálózati erőforrások szerepe az információkhoz való hozzájutás területein (Utasi 1996).

### **3.2. Baráti kapcsolatok**

A TÁRKI Magyar Háztartás Panel vizsgálat két hullámban, 1993-ban és 1997-ben is információt gyűjtött az emberek barátainak számát illetően. Az adatok tükrében a legszembeötlőbb jelenségnek a barátok számának csökkenése, a baráttal egyáltalán nem rendelkezők arányának növekedése, illetve a háztartások csereviszonyokból való növekvő kiszorulása látszik. 1993-ban és 1997-ben ugyanazoktól megkérdezve, hogy "Hány barátja van?" kiderült, hogy egyrészt csökkent a barátok száma: a megkérdezettek 1993-ban átlagosan 7,1 barátot, 1997-ben már csak 4,5 barátot említettek, másrészt 10 százalékkal nőtt azoknak az aránya, akiknek egyáltalán nincs barátja. 1993-ban a válaszadók egyötödének, 1997-ben csaknem egyharmadának nem volt egyetlen barátja sem.

A barátok számának csökkenése az általunk vizsgált kategóriák (nem, iskolai végzettség, lakóhely, jövedelmi helyzet, családi állapot, háztartásnagyság) alapján úgy tűnik, hogy mindenkire egyforma eséllyel volt jellemző.

---

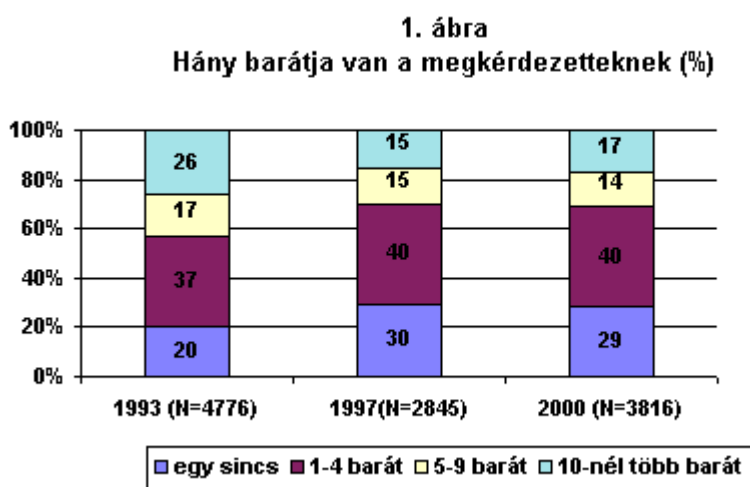
<sup>5</sup> Vö.: az 1985-ös amerikai GSS vizsgálatban átlag 3 embert említettek a válaszadók. Csaknem 25 százalékuknak 0 vagy 1 a hálózatmérete, míg Magyarországon ez az arány 55%. (ld. Marsden 1991a).

Kik azok, akik a kilencvenes évek derekán veszítették el a barátaikat? Ezek az emberek nagyobb arányban nők, inaktívak, kis létszámú háztartásban élők, nyolc általánosnál alacsonyabb végzettségűek, vidékiek, az alsó két jövedelmi ötödbe tartozók, 56 év feletti, községekben lakók. Legkevésbé az aktív, felsőfokú végzettségű, fiatal, a legfelső jövedelmi ötödbe tartozó budapesti lakhelyű emberek veszítették el barátaikat.

Azon megkérdezettek között, akiknek a vizsgált két év egyikében sem volt egyetlen barátjuk, felül vannak reprezentálva a nők, az inaktívak, az egy vagy kétfős háztartásokban élők, a maximum nyolc osztályt végzetek, az 56 év feletti és a második és harmadik jövedelmi ötödbe tartozók. Az aktív fiatal, közép- illetve felsőfokú végzettségű és a legfelső jövedelmi ötödbe tartozók alulreprezentáltak ebben a csoportban.

A többi megkérdezettnél nagyobb eséllyel volt mindkét vizsgálati évben legalább egy barátja az aktív, közép-vagy felsőfokú végzettségű, városban lakó, és felső jövedelmi kvintilisbe tartozó embereknek.

A 2000. évi Háztartás Monitor vizsgálat ismét rákérdezett a barátok számára. 2000-ben a megkérdezettek átlagosan 5,4 barátot említettek: a férfiak átlag 6,9, a nők átlag 4,2 barátot. A férfiak negyedének, a nők harmadának nincs barátja a válaszok szerint. Ez arra utal, hogy a barátok számának kilencvenes évek közepén az MHP vizsgálatokban regisztrált jelentős csökkenése és a barátokat nélkülözők arányának emelkedése megállt.



Forrás: Albert – Dávid 2000: 248

Általánosan megfigyelhető tendencia, hogy a férfiaknak több barátjuk van, mint a nőknek, és több nőnek nincsen egyáltalán barátja, mint férfinak. A kor előrehaladtával csökken, a magasabb iskolai végzettséggel, jövedelemmel párhuzamosan emelkedik a barátok száma.

Az életkor növekedésével a barátok száma fordítottan arányos: minél fiatalabb a kérdezett, annál több a barátja. Ez a tendencia nemtől függetlenül érvényesül. A legdrasztikusabb csökkenés a 26 év alattiak és feletti között figyelhető meg. Utasi Ágnes úgy véli, hogy Magyarországon a családalapítás, önálló életkezdés olyan nagy terheket ró erre a generációra, hogy az egyének kapcsolataikat is instrumentális célokat szem előtt tartva kénytelenek alakítani (Utasi, 1990).

A magasabb iskolai végzettségűeknek több a barátja. Az 1997. évi TÁRKI MHP vizsgálat adatai szerint a magasabb iskolai végzettség a nőknél fokozottabban fejti ki a barátok számát kedvezően befolyásoló hatását: míg a két szélső kategória közt a férfiaknál kevesebb, mint kétszeres (átlag 3,3 versus 5,8 barát), a nőknél háromszoros a különbség (1,5 versus 4,5 barát)<sup>6</sup>.

Az iskolai végzettség függvényében valószínűleg a barátok szerepe is eltérő. "A kedvezőbb életfeltételekkel élők számára a barát inkább érzelmi-szellemi partner, ... míg mások számára a barátság inkább instrumentális jellegű, gyakran valamilyen manuális tevékenység együttes végzésére." (Utasi 1990: 476)

Minél jobb anyagi helyzetben van valaki, annál több a barátja. Az 1997. évi TÁRKI MHP adatait alapul véve ez a tendencia a középső kvintilisenél megtörik, és ez a nőkre fokozottan igaz. A többi jövedelemcsoportnál jelentősen jobb a felső ötödbe tartozók helyzete, de ebben az esetben is a kor, végzettség, városi lakóhely stb. együttes hatásáról is szó lehet. A barátok számának a településtípusok urbanizációs fokával emelkedő átlaga a TÁRKI MHP-vizsgálat adataiból is kitűnik.

### *3.2.1. A férfiak és nők közti különbségről*

Magyarországon a nők és a férfiak között a barátok számát vizsgálva csaknem minden vizsgált paraméter mentén jelentős különbségeket találunk a férfiak javára. A nemek szerinti különbségeknek a barátok számát illetően véleményünk szerint kérdezéstechnikai okai is vannak. 1993-ban a mintába került nők 25 százalékának nem volt barátja, míg a férfiaknál ez az arány csak 14 százalék. 1997-ben a nők 35, a férfiak 21 százaléka állította, hogy nincs barátja. Míg a nők kapcsolathálózata jellemzően inkább 1-4 személyből áll, vagyis kapcsolatszegény, addig a férfiaké inkább 5-nél több barátból, vagyis hálózatuk inkább közepes illetve kapcsolatgazdag. Ha a barát nélküli férfiakat és nőket összehasonlítjuk, kiderül, hogy csupán egyetlen egy kategóriában van a mintaátlaghoz képest a nőknek 1997-ben kevésbé rossz helyzete, mint a férfiaknak: a felsőfokú végzettségű nők esetében, akik 9 százalékának, míg a felsőfokú végzettségű férfiak 14 százalékának nincs barátja. Minél magasabb a nők végzettsége, annál inkább előfordul, hogy kapcsolathálózatuk gazdag és hasonló a férfiakéhoz. Számos dimenzióban a nők többszörösen rosszabb helyzetben vannak, mint a férfiak. Csupán a példa kedvéért emelünk ki néhányat: az egyedülálló férfiak kevesebb, mint ötödének nincs barátja szemben az egyedülálló nők csaknem felével. Az általános iskolát végzett férfiak negyedének, az ugyanilyen végzettségű nők 43 százalékának nincs egyáltalán barátja. Ugyanezek az arányok az 56-65 éves korosztály esetében 21 illetve a nőknél 49 százalék.

A barátok számát tekintve nemek szerinti különbségeket más vizsgálatok is kimutattak. (Pl. Angelusz-Tardos, 1991; Utasi 1990; Höllinger-Haller 1990.) A különbségek egyik okaként említhető, hogy míg a férfiak barátságai inkább közös tevékenységeken, hasonló érdeklődési körön alapulnak, a női barátságokat inkább a személyes osztozás és magas érzelmi befektetés jellemzi, és a barátságok minőségi különbsége a kapcsolatok számában is megmutatkozik. Ezen kívül minél tradicionálisabb egy társadalom, a nők kapcsolathálózatának annál nagyobb hányadát teszik ki a rokoni kapcsolatok. A strukturalista megközelítés szerint, ha a nők és férfiak egy társadalomban elfoglalt helye közelít egymáshoz, a köztük lévő különbségek a

---

<sup>6</sup> Ennél az adatnál a kor is befolyásoló tényező: a fiatalabb nőknek magasabb iskolai végzettsége.

barátság tekintetében is kiegyenlítődnek. Ezt alátámasztani látszanak a felsőfokú végzettségű nőkre és férfiakra vonatkozó adatok.

Elgondolkodtató, hogy míg a nőknek átlagosan szignifikánsan kevesebb barátjuk van, és nagyobb arányban vannak köztük olyanok, akiknek egyáltalán nincs barátjuk, a 2000. évi TÁRKI Háztartás Monitor vizsgálat adatai alapján mind rokoni, mint nem rokoni kapcsolataiktól ugyanolyan mértékben kapnak segítséget, mint a férfiak. Ráadásul a vizsgált dimenziókban a se rokoni, se baráti segítséget nem kapók között a férfiak statisztikailag szignifikánsan nagyobb arányban szerepelnek: a férfiak 46, míg a nők 40 százaléka nem számíthat segítségre. Azaz habár a férfiaknak látszólag több a barátjuk, a nők kevesebb barátja (és egyéb személyes kapcsolatai) ugyanolyan szintű segítséget nyújt számukra. Tehát noha a barátok száma alapján a férfiak előnyösebb helyzetét tételezhetnénk fel, az adatfelvételek arra utalnak, hogy érzelmi, támogató, intim kapcsolatokkal a nők legalább olyan arányban rendelkeznek, és a kapcsolati erőforrások hozzáféréseinek tekintetében sincsenek rosszabb helyzetben.

### *3.2.2. Bizalmas baráti kapcsolatok*

Az 1998. évi TÁRKI Monitor vizsgálatban az MHP-hez képest körülhatároltabb és jobban értelmezhető kérdés szerepelt: a “Hány barátja van önnek?” kérdés helyett az, hogy “Hány olyan barátja, barátnője van Önnek, akivel meg szokta beszélni kisebb-nagyobb gondjait, problémáit?”. Ez a két, látszólag hasonló kérdés azonban jelentős eltéréseket implicál. Egyrészt a barát és barátnő terminus megkülönböztetésével kiküszöbölődött az az esetleges torzítás, hogy bizonyos válaszadók barát alatt csak férfiakat értenek, ezért barátnőiket nem jelezték. Másrészt viszont a gondok, problémák megbeszélése kitétel a barátok körülhatároltabb, tehát jobban értelmezhető, de szűkebb körét jelölte meg, ilyenformán valószínűleg nem kerültek megemlítésre azok a barátok, akikkel például csak szórakozni jár az ember. Ezért problematikusabb összehasonlítani az utóbbi kérdésre adott válaszokat az előzőekkel. Az elemzések alapján beigazolódott az a feltevés, hogy a barát illetve barátnő terminusokat bizonyos társadalmi csoportokban a nők külön kategóriaként kezelik: erre utal az, hogy csökkent azon nők aránya, akiknek egyáltalán nincs barátja a 46 évnél idősebb korosztályban, illetve az csak általános iskolát végzettek körében.

A barátokra vonatkozó általánosabb kérdés leszűkítése, a gondok, problémák megbeszélésére való fókuszálása eredményeképp a férfiak körében jelentősen megnőtt azok aránya, akik nem tudtak egyetlen olyan barátot sem említeni, akivel ilyesmiről beszélnek, míg a nők esetében a barát nélküliek aránya a legtöbb esetben alig tér el a tágabb kérdésfeltevés esetében tapasztalttól. Ebből arra következtethetünk, hogy a nők inkább közelebi, bizalmas kapcsolataikat nevezik barátságnak, míg a férfiak esetében ez nem így van: sokuknak csak olyan barátai vannak, akikre érzelmi támaszként, problémás élethelyzetekben kevésbé számíthatnak. Tehát ha csak a bizalmas barát létét vagy hiányát vizsgáljuk, a nők sincsenek hátrányosabb helyzetben, mint a férfiak. Noha a férfiaknak átlagosan több bizalmas barátjuk van, mint a nőknek, az ilyen barát hiánya nem jellemzőbb nagyobb arányban a nőkre, mint a férfiakra.

Gondjaikat, problémáikat az emberek átlag két barátjukkal tudják megbeszélni, a férfiak 2,3, a nők 1,6 barátal. Mindkét nem körében 35 százalék a barátot megnevezni nem tudók aránya.

Nagyobb eséllyel nincs bizalmas barátja az alacsony iskolázottságúaknak, az időseknek, a községekben lakóknak, az alacsony jövedelmű háztartások tagjainak, és azoknak, akik házasságok, illetve házasságok voltak.

### *3.2.3. A barátválasztás domináns közösségeinek változása*

A 2000. évi Háztartás Monitor vizsgálat során megkérdezettek leggyakrabban olyan barátokat említettek, akik munkatársaik is egyben: munkatársak minden második ember (52%) kapcsolathálózatában előfordulnak.<sup>7</sup> A munkahelyről származó baráti kapcsolat inkább a férfiakra, a városban és a Budapesten élőkre jellemző. Iskolai végzettség szerint legnagyobb arányban a szakmunkásoknak és a felsőfokú végzettségűeknek van ilyen kapcsolata. Lehetséges, hogy a mai munkaerő-piaci viszonyok mellett ezek az emberek ritkábban változtatják munkahelyeiket és így a személyes kapcsolat inkább kialakulhat. A kor és a foglalkoztatottság – értelemszerűen – meghatározó: érdekes, hogy nincs nagy eltérés, de az inaktív kapcsolataiban magasabb a munkatársak aránya, mint a munkanélküliekében. Elképzelhető, hogy egy nyugdíjas akkor is inkább meg tudja tartani munkahelyi kapcsolatait, ha már nem dolgozik, mint az, aki kényszerből veszíti el a munkáját. Az is lehet azonban, hogy a fiatal pályakezdő munkanélküliekről van szó, akiknek még nem volt munkatársi kapcsolatuk.

A megkérdezettek második leggyakrabban iskolatársaikat említik barátként (48 %). Ez az 1986-os adathoz képest (39%) jelentős növekedés. Oka lehet az iskolázottság szintjének emelkedése, mivel többen és hosszabb ideig járnak iskolába, és ez növeli az oktatási intézményekben megismert barátok arányát. Úgy tűnik, hogy kb. 35 éves korig (esetleg családalapításig) maradnak fenn ezek a kapcsolatok és utána drasztikus módon kikopnak a kapcsolathálózatból. A férfiaknak, a magasabb iskolai végzettségűeknek, a Budapesten élőknek és a felső jövedelmi ötödbe tartozóknak vannak inkább iskolatárs barátai: valószínűsíthető, hogy a legmagasabb jövedelmi ötödbe tartozók és a budapestiek kapcsolati tőkéje ezeken a viszonyokon alapul.

A szomszédságból származó barátok aránya a teljes mintában 44 százalék, a férfiak és a nők kapcsolataiban hasonló arányban fordul elő. Főleg az idősek, a községben élők, az alacsony iskolai végzettségűek esetében találunk a mintaátlagnál magasabb arányban szomszédokból lett barátokat.

A csupán a három fent leírt domináns közösségből származó barátok főként az alacsony iskolai végzettségűek, a minimum középkorúak és az özvegyek kapcsolathálózatát jellemzik. A nevesített barátválasztási közösségek mellett beazonosíthatatlan közegekből is vannak barátai a minta 34 százalékának. Ezek a válaszadók fiatalok, családi állapotukat tekintve nőtlenek/hajadonok, és inkább magasabb iskolai végzettségűek. Kizárólag nem ebből a három közegekből választott barátot a teljes minta 12 százaléka. Ezen válaszadók aránya magas a munkanélküliek és a legalsó jövedelmi ötödbe tartozók között, valamint abban a csoportban, akik kevés (1-4) barátot említettek.

---

<sup>7</sup> 1986-ban ez az arány 53,6 % volt, ld. Utasi 1990 p. 486.



### 3.3. A háztartások csereviszonyai

Az egyének kapcsolatainak beszűkülése mellett a háztartások egymás közötti kapcsolataiban is hasonló változások mentek végbe. A háztartások kapcsolatait az 1993-as és 1997-es MHP egyéni és háztartás kérdőívekben megtalálható két kérdéscsoport segítségével próbáltuk meg elemezni. Az egyik kérdéscsoport a háztartások segítő kapcsolataira<sup>8</sup>, a másik a háztartások ajándékozási szokásaira<sup>9</sup> vonatkozott. A kérdéscsoportok összevonásával a háztartásokat négy különböző típusba soroltuk aszerint, hogy az adott háztartás bármiféle segítséget és/vagy ajándékot egyáltalán kapott-e és/vagy adott-e<sup>10</sup>:

1. *Kapcsolatszegény háztartás* az, amelyik semmit nem kap és semmit nem ad.
2. *Támogatott háztartás* az, amelyik valamit kap, de semmit nem ad.
3. *Támogató háztartás* az, amelyik valamit ad, de semmit nem kap.
4. *Kapcsolatgazdag háztartás* az, amelyik valamit ad is és valamit kap is.

Az adatokból az ugyan nem derült ki, hogy vajon a háztartások ugyanannak a háztartásnak adják-e a segítséget/ajándékot, mint amelyiktől kapják, de az elég valószínűnek látszik, hogy javarészt csak azok a háztartások számíthatnak segítségre/ajándékra, akik azt valamilyen formában vissza is tudják adni. Ez viszont azt jelenti, hogy az a háztartás, amelyik esetleg jobban rászorulna segítségre/ajándékra, ilyet nem kap, mert nem tudja viszonzni, illetve az a háztartás, amelyik adhatna, csak kisebb arányban ad, mert esetleg semmit sem kap helyette cserébe.

Ennek a jelenségnek a fő oka valószínűleg a kapcsolatok homogenitásában, azaz a hasonlósági-elv megjelenésében keresendő. A szorosabb emberi kapcsolatok jelentős része az ún. hasonlósági-elven alapul, vagyis az emberek rokonai, barátai, ismerősei az egyénhez hasonló (iskolai végzettség, kor stb.) csoportokból kerülnek ki. Ennek következtében az is valószínű, hogy a háztartások szintjén a potenciálisan adni képes illetve a segítségre rászoruló háztartások egymást nem ismerik, tehát egymást segíteni, még ha akarnák, se tudják. A háztartások a hozzájuk hasonló társadalmi/gazdasági státuszú háztartásoknak adnak segítséget/ajándékot és ugyanígy a hozzájuk hasonlóktól kapják ezt vissza, hiszen leginkább ezekkel vannak kapcsolatban. A nehezebb helyzetben lévő háztartás, miután a hozzá hasonló körülmények között élő háztartásokkal van kapcsolata, sem adni nem tud azoknak, sem támogatást kapni nem tud tőlük.

Az 1993-ban és 1997-ben is megkérdezett háztartások között nőtt a kapcsolatszegény háztartások aránya, (1993-ban 25%, 1997-ben 33%) és jelentősen csökkent a kapcsolatgazdag háztartások aránya (1993-ban 55%, 1997-ben 34%). A háztartások kapcsolatai és a benne élő egyének személyes kapcsolatainak alakulása erősen összefügg: az, aki olyan háztartásban él, amelyik az utóbbi években elvesztette instrumentális jellegű kapcsolatait, ez idő alatt magasabb arányban veszítette el barátait, azaz affektív kapcsolatait is.

<sup>8</sup> A háztartás kérdőívben a háztartás támogató kapcsolatokban való részvételére vonatkozóan a következő kérdéssor szerepelt: "Segítettek-e Önöknek az elmúlt 12 hónapban mások, akik nem tartoznak a háztartáshoz ....

1. mezőgazdasági munkában, 2. házépítésben, karbantartásban, 3. szerelésben, javításban, 4. vásárlásban, szállításban, 5. takarításban, 6. gondozásban, gyermekőrzésben?"

E kérdés párja, ami a segítségnyújtás típusaira vonatkozik, csak az egyéni kérdőívben szerepelt. A háztartásra vonatkozó adatokat - az összehasonlítás miatt - az egyéni kérdőívek segítségével aggregáltuk.

<sup>9</sup> A háztartás kérdőívben a két kérdés így hangzott:

"Kaptak-e az elmúlt 12 hónapban másoktól ajándékba ... 1. élelmiszert, 2. ruhát, 3. más természetbeni segítséget?"

"És adtak-e Önök másoknak az elmúlt 12 hónapban ajándékba ... 1. élelmiszert, 2. ruhát, 3. más természetbeni segítséget?"

<sup>10</sup> Az elemzés során kiderült, hogy a négy képzett változó (segítséget ad - ajándékot ad, segítséget kap és ajándékot kap) közti kapcsolat minden esetben szignifikáns volt, ezért a két típust (ajándék és segítség) a továbbiakban összevontuk.

*Kapcsolatszegény* háztartások azok, ahol a háztartásfő idős, alacsony iskolai végzettségű, inaktív és/vagy magányos. Ez a négy tényező valószínűleg egymást erősíti és az ilyen típusú háztartások helyzetét többszörösen nehezíti. A *támogatott háztartások* csoportjában szignifikánsan magasabb azoknak a háztartásoknak az aránya, ahol a háztartásfő nő, inaktív, egyedül élő, idős, alacsony iskolai végzettségű, alacsony jövedelmű és Budapesten él. A fenti két típusba tartozó háztartások a barátok hiánya alapján is hasonló helyzetben vannak: mindkét csoportban szignifikánsan alacsonyabb azoknak a háztartásoknak az aránya, ahol a háztartásfőnek van barátja<sup>11</sup>. Ezek az emberek tehát többszörösen, mind érzelmi mind instrumentális kapcsolatok szempontjából is izoláltnak tűnnek.

A *támogató háztartások csoportjában* magasabb a közepes (3 tagú), jobb anyagi helyzetben (két felső kvintilis) lévő háztartások aránya és azok aránya, ahol a háztartásfő 46 és 65 év közötti. A *kapcsolatgazdag* típusba leginkább azok a háztartások tartoznak, ahol a háztartásfő aktív, magas iskolai végzettségű és 45 évesnél fiatalabb. Ebben a csoportban a legmagasabb a vidéken élő háztartások aránya. A háztartás nagysága szerint minimum négyfős, anyagi helyzet alapján pedig az alsó vagy a felső kvintilisbe tartozik. Jövedelmük alapján a középső kvintilisekbe tartozó háztartások a legkevésbé kapcsolatgazdagok: ők lehetnek azok a bérből és fizetésből élő emberek, akiknek a munka mellett semmi másra nem jut idejük és energiájuk. (A jövedelmi csoportok közül az ebbe a kategóriába tartozó megkérdezetteknek van a legkevesebb barátjuk is, és ez a két jelenség nyilvánvalóan összefügg.) Ugyanakkor az alacsonyabb jövedelműek (valószínűleg inkább vidéken élők) a kevesebb pénzt esetleg egyéb módon, különböző segítségekkel pótolják, és egymást kölcsönösen támogatják. A *kapcsolatgazdag* háztartásban élők baráti kapcsolatai a másik három csoporthoz képest a legkedvezőbbek: ebben a csoportban a háztartásfők 84 százalékának van barátja.

A kapcsolataik szempontjából hátrányosabb helyzetbe került háztartásokban a háztartásméret egy vagy két fő, a háztartásfő idős, közepes anyagi helyzetű és iskolai végzettsége alacsony. Figyelemre méltó, hogy ebben a csoportban a legmagasabb a budapesti háztartások aránya.

Úgy látszik a 90-es évek nehézségei, amelyek az emberi kapcsolatokban elég jelentős változásokat okoztak, a fővárosban élő emberek kapcsolatait az átlagnál jobban meggyengítették. Az az egyén, aki olyan háztartásban él, amelyik az utóbbi években elvesztette instrumentális jellegű kapcsolatait, ez idő alatt magasabb arányban veszítette el barátait, azaz affektív kapcsolatait is. A baráti kapcsolatokat általában jellemző reciprocitás elv látszik ebben az esetben is érvényesülni: a feltehetően viszonzásra képtelen, s ezért nem “vonzó” háztartások mellől szép lassan elszállingóznak az emberek, és ez által a hátrányos helyzetű (főleg magányos emberekből álló) háztartások az idő múlásával egyre jobban leszakadnak a társadalom többi részétől.

### **3.4. A kapcsolati tőke**

Az informális “ügyintézés”, a “kapcsolatok” felhasználása a rendszerváltás óta sem szorult háttérbe Magyarországon (ld. Czakó-Sik: 1994, 1995, Sik 2001). Az emberek interperszonális kapcsolataikat használják fel olyan helyzetekben, amikor a kapcsolat felhasználásával valószínűbb a sikeres kimenet. A 2000. évi Háztartás Monitor vizsgálatban a mintába került embereket arról is megkérdezték, hogy különböző területeken mennyiben számíthatnak személyes – vagy rokoni, vagy baráti kapcsolataikon keresztül manifesztálódó – segítségre.

---

<sup>11</sup> A barátok számának átlaga és/vagy az a tény, hogy az egyénnek van-e barátja a négy csoportban az összes egyéni kérdőívet kitöltők és a háztartásfők körében majdnem teljesen egyforma.

Megállapítható, hogy a magasabb jövedelemmel rendelkezők és főként a Budapesten élők a vizsgált dimenziókban másoknál szignifikánsan nagyobb mértékben használták fel személyes kapcsolataikat: rokoni, családi kapcsolataikat éppúgy igénybe vették, mint barátaik, ismerőseik segítségét.

Hivatalos ügyintézésben, például önkormányzati engedélyek, kölcsönök, hitelek megszerzésében, szerződéskötések vonatkozásában a megkérdezettek harmada számíthat rokoni, és 15 százaléka baráti segítségre. Iskoláztatással, továbbtanulással kapcsolatban minden tizedik kérdezett kapott rokoni, 6 százaléka baráti segítséget. Jó állás szerzéséhez minden tizedik ember kapott rokoni segítséget, 12 százaléknak pedig barátai, ismerősei segítettek. A négy vizsgált szituáció közül ez az egyetlen, ahol a baráti, ismerősi segítség jelentősebb mértékű, mint a rokoni. Betegség esetén, illetve jó orvost szerezni a megkérdezettek 39 százaléka kapott segítséget családtagjai, rokonai, míg baráti, ismerősi segítséget csaknem minden negyedik válaszadó kapott. A kérdezett kora is erős hatással volt a mozgósítható kapcsolati tőke mértékére: hivatali ügyintézésben a fiatalok és idősek támaszkodtak fokozottabban másokra, az iskoláztatással, munkahely-szerzéssel kapcsolatban is a 35 év alatti korosztály használta fel átlag feletti mértékben kapcsolatait. Férfiak és nők között a fenti támogatás-fajták elérhetőségében nem mutatható ki különbség, egy kivétellel: betegség esetén a nők szignifikánsan magasabb arányban számíthatnak rokonaik segítségére (a férfiak 34, a nők 42 százaléka). Betegség esetén a legfiatalabb és az idős korosztály támaszkodik nagyobb mértékben vérségi kapcsolataira, míg a középkorosztály (36-45 év) veszi legnagyobb mértékben igénybe barátai, ismerősei támogatását.

A kapcsolati tőke felhasználásának fenti dimenzióiban a kérdezettek barátaik számának növekedésével emelkedő arányban használták fel kapcsolataikat, és ez az összefüggés nemcsak baráti, ismerősi, hanem családi, rokoni kapcsolataik esetén is fennáll. A betegség esetén nyújtott rokoni segítség az egyetlen olyan a vizsgált dimenziók közül, ahol a barátok léte illetve száma nem differenciált a tekintetben, hogy milyen mértékű rokoni segítségre számíthat a kérdezett. (Mivel ilyen segítséget zömmel a legidősebbek kaptak, feltehetjük, hogy itt amúgy is közeli, erős családi kapcsolatokról lehet szó.) Azaz mintha a háttérben valóban egy tőke állna, ami rokoni és baráti/ismerősi szálakból áll, és e kettő egyáltalán nem helyettesíti, hanem pont ellenkezőleg, felerősíti egymást. Természetesen igaz az is, hogy a fiatal, magas iskolai végzettségű, anyagilag is jó helyzetben lévőknek több a barátjuk, és ezek a barátok maguk is nagyobb valószínűséggel vannak olyan pozíciókban, ahol munkahely, beiskolázás, hivatali ügyintézés dolgában hathatós segítséget tudnak nyújtani, sőt ezen kérdezettek családjában is nagyobb eséllyel találhatnánk ilyen személyeket.

A fenti dimenziókat összevontan kezelve azt találjuk, hogy a kérdezettek 43 százaléka a fent említett területeken sem rokoni, sem baráti segítség nem áll rendelkezésére. A kérdezettek 27 százaléka számíthat rokonai, de nem számíthat barátai, ismerősei segítségére, míg 9 százalék csak barátaira számíthat. Minden negyedik kérdezett számíthat a fenti dimenziók legalább egyikében rokoni és baráti segítségre is.

#### 4. ÖSSZEGZÉS

A rendszerváltozás előtti kutatások szerint a magyar társadalom kapcsolatrendszerére a tradicionalizmus, azaz a családi (rokon) kapcsolatok dominanciája volt a jellemző. A kilencvenes évek változásait figyelembe véve a személyes kapcsolatrendszerek összetételének módosulására legalább három „forgatókönyvet” lehetett elképzelni:

- A rendszerváltozás nem változtatta meg az emberek kapcsolathálózatainak szerkezetét.

A rendszerváltozást követően a modernizáció fokának növekedésével a kapcsolatrendszerek is egyre “modernebbé” válnak, ami esetünkben a családi kapcsolatok mellett a nem rokon alapú kapcsolatok számának növekedését, előtérbe kerülését, a kapcsolathálózatok kevésbé családcentrikussá válását jelentené. A fejlett nyugati társadalmakhoz hasonlóan a magyar kapcsolathálózatokban is megnő a nem családi kapcsolatok aránya.

A modernizáció fokának növekedése nem szükségszerűen jelenti az egyéni kapcsolatrendszerek “modernizálódását”, és esetleg a bekövetkezett társadalmi változások kedvezőtlenül hatnak a társas kapcsolatokra. Az új rendszerhez úgy tűnik pont azok tudnak könnyebben alkalmazkodni, akiket erős, tradicionális családi kapcsolatok vesznek körül. Habár a rendszerváltás után jogi szempontból a “civil társadalom” (önkéntes társulások, klubok, szakszervezetek stb.) megerősödése lehetővé vált, a kilencvenes évek folyamatai, a bizonytalanság és bizalmatlanság légköre nem segítette elő a családon kívüli kapcsolatok növekedését, sőt még a létező kapcsolatok egy részét is meggyengítette. Talán nem túlzás az az állítás, hogy az új rendszerhez való alkalmazkodás egyik feltételévé pont az erős családi háttér vált. A családi támasz nélküli, baráti kapcsolataikat elvesztő emberek pedig hátrányosabb helyzetbe kerültek.

Az adatokból jól látszik, hogy a rendszerváltozás főként a kilencvenes évtized elején az egyének személyes kapcsolataira nagyon kedvezőtlenül hatott: az emberek jelentős részét érintette a kapcsolathálózatok beszűkülése. Ennek a csökkenésnek az okai feltételezésünk szerint a megváltozott időfelhasználásban, megélhetési gond, a munkahelyek elvesztésében és sajnós a vagyoni megnőtt szerepében egyaránt keresendők.

A helyzetet súlyosbítja az a jelenség, melyet az elmúlt évtizedben végzett összes kapcsolathálózati kutatás alátámasztani látszik: a kedvezőbb társadalmi helyzet nagyobb valószínűséggel jár együtt kiterjedtebb társas kapcsolatokkal, és ez nem csak a baráti, hanem a rokon kapcsolatokra is érvényes. Ez abból a szempontból sajnálatos, hogy ennek következtében a kapcsolati tőke más tőkefajták hiányát (pl. anyagi- vagy tudástőke) csak kevésbé képes kompenzálni, hiszen pont a többi tőkefajtát általában nélkülözőknek kapcsolati tőkéje is korlátozottabb mértékben van.

Az új évezredben a feladat kettős: óvni és őrizni kell a családi kapcsolatokat, ugyanakkor meg kell erősíteni az egyéneket tágabban körülvéő, bizalomra és szolidaritásra épülő “civil társadalmat”, amely nemcsak az egyes emberek jól-létének, hanem a hatékonyan működő gazdaságnak is alapfeltétele.

## Felhasznált irodalom

- Albert Fruzsina- Dávid Beáta 1998(a): A barátokról. In: *Társadalmi Riport, 1998*. Szerk: Kolosi Tamás et al., TÁRKI, Budapest, pp. 257-278.
- Albert Fruzsina- Dávid Beáta 1998(b): Társas kapcsolatok, magányosság 1998-ban. In: *Társadalmi tény-kép 1998*, Szerk: Szivós Péter-Tóth István György. TÁRKI, Budapest, pp. 211-220.
- Albert Fruzsina- Dávid Beáta 1999: A bizalmas kapcsolatokról. In: *Monitor 1999*, Szerk.: Szivós P.-Tóth I. Gy. TÁRKI, Budapest, pp. 218-230.
- Albert Fruzsina- Dávid Beáta 2000: A kapcsolathálózatokról. In: *Növekedés alulnézetben. Tárki Monitorjelentések, 2000. december*, pp. 247-253.
- Angelusz Róbert – Tardos Róbert 1991: A magyarországi kapcsolathálózatok néhány sajátossága. In: *Hálózatok, stílusok, struktúrák*. ELTE Szociológiai Intézet és Magyar Közvélemény-kutató Int., Budapest, pp. 55-73.
- Angelusz Róbert – Tardos Róbert 1998: A kapcsolathálózati erőforrások átrendeződésének tendenciái a kilencvenes években. In: *Társadalmi Riport 1998*, Szerk.: Kolosi T. et al. TÁRKI, Budapest, pp. 237-257.
- Czakó Ágnes – Sik Endre 1994: Hálózati tőke a posztkommunista Magyarországon. *Mozgó Világ* 1994. június. pp.17-25.
- Czakó Ágnes – Sik Endre 1995: A hálózati tőke szerepe Magyarországon a rendszerváltás előtt és után. *2000(Kétezer)2*. pp.:3-17.
- Ferge, Zsuzsa et al. 1995. *Social Costs of Transition*. International report. Institute for Human Sciences, Vienna.
- Höllinger F. – Haller, M. 1990. Kinship and social networks in modern societies: a cross-cultural comparison among seven nations. *European Sociological Review*, 6: 103-123.
- Marsden, Peter V. 1991a. Az amerikaiak fontos beszélgetési hálózatai. In: *Társadalmak rejtett hálózata*. szerk: Angelusz Róbert - Tardos Róbert, MKI, Budapest, pp. 353-371.
- Marsden, Peter V. 1991b. Homogenitás a bizalmas kapcsolatokban. In: *Társadalmak rejtett hálózata* szerk: Angelusz Róbert - Tardos Róbert, MKI, Budapest pp.72-92.
- Sik Endre, 2001.: Kapcsolatérzékeny útfüggőség. *2000 (Kétezer)*, július-augusztus
- Utasi, Ágnes, 1990: Baráti kapcsolatok. In: *Társadalmi riport 1990*. szerk: Andorka et al., pp. 475-487.
- Utasi, Ágnes 1991. Az interperszonális kapcsolatok néhány nemzeti sajátosságáról. In: *Társas kapcsolatok* szerk.: Utasi Ágnes. pp. 169-193.
- Utasi, Ágnes, 1996: Hungarian Peculiarities in the Choice of Friends. Paper for the Conference of International network on Personal Relationships, Seattle.