

TÁRKI
TÁRSADALOMPOLITIKAI
TANULMÁNYOK

5.

Szivós Péter– Tóth István György:

A JÓLÉTI TÁMOGATÁSOK ÉS A SZEGÉNYSÉG
MAGYARORSZÁGON, 1992-1997



A TÁRKI Társadalompolitikai Tanulmányok:

- fontos közpolitikai témákat tűz napirendre
- tényyszerű, kiegyensúlyozott elemzéseket bocsát közre
- hidat kíván teremteni az akadémiai szféra, a döntéshozói kör, a kormányzati szektor és a versenyszféra között
- érdekes és hiánypótló szeretne lenni

A sorozat a TÁRKI kutatásaira támaszkodik, számai havi rendszerességgel jelennek meg.

A sorozatot szerkeszti: Tóth István György

A TÁRKI Társadalompolitikai Tanulmányok az Institute für die Wissenschaften vom Menschen (IWM) SOCO program támogatásával készül, mely programot az Osztrák Szövetségi Kormány Alapja a Közép- és Kelet-Európai Együttműködésért, valamint a Ford Alapítvány finanszírozza.

TÁRKI Társadalompolitikai Tanulmányok 5.

Budapest, 1998

ISSN 1418-0839

ISBN 963 7869 11 5

Felelős kiadó: Kolosi Tamás elnök-igazgató

Olvasószerkesztők: Csendes Lilla, Nagy Ildikó

Tördelő: Pallagi Ilona

© TÁRKI, 1998

Szivós Péter– Tóth István György:

A JÓLÉTI TÁMOGATÁSOK ÉS A SZEGÉNYSÉG
MAGYARORSZÁGON, 1992-1997

Budapest, 1998. március

Szivós Péter a TÁRKI főmunkatársa, kutatási területe a jövedelemeloszlás, jövedelemegyenlőtlenség és a szegénység empirikus vizsgálata.

Tóth István György a TÁRKI igazgatója, a Budapesti Közgazdaságtudományi Egyetem, Szociológia és Szociálpolitika Tanszékének oktatója. A Magyar Háztartás Panel kutatás vezetője.

A szerzők a tanulmánnyal kapcsolatos bármilyen megjegyzést, kiegészítést, kritikát szívesen fogadnak: szivos@tarki.hu vagy toth@tarki.hu

A tanulmány első változata a TÁRKI és a Népjóléti Minisztérium között létrejött, a Középtávú Szociálpolitikai Konceptiót előkészítő kutatási együttműködés keretében készült. A tanulmányban felhasznált adatok a Magyar Háztartás Panel adatbázisából származnak.

Tartalomjegyzék

| | |
|--|-----------|
| Összefoglaló | 5 |
| 1. Bevezetés | 6 |
| 2. Módszertani megjegyzések | 6 |
| 2.1. A jóléti támogatások típusai | 6 |
| 2.2. Mérési problémák..... | 7 |
| 3. A jóléti támogatások és a szegénység alakulása | 10 |
| 3.1. A vizsgált jóléti támogatásokról | 10 |
| 3.2. Jövedelemeloszlás és szegénység | 12 |
| 3.3. Transzferek előtti és utáni szegénységi mutatók | 19 |
| 4. Továbblépési lehetőségek a társadalmi jövedelmek rétegeloszlásának nem- standard vizsgálata felé | 29 |
| Bibliográfia | 30 |
| Melléklet | 33 |
| Abstract | 55 |

Összefoglaló

Ez a tanulmány azzal a céllal készült, hogy hozzájáruljon ahhoz a vitához, ami a jóléti támogatások szegénység-csökkentő hatásáról és a jóléti támogatások elosztási hatásai kapcsán bontakozott ki Magyarországon.

Ebben a vitában a felek többnyire néhány normatív és deskriptív kérdésre egyaránt választ keresnek. Normatív kérdések például azok, amelyek a jóléti támogatások rétegelosztási hatásainak kritériumrendszerét firtatják. Horizontális vagy vertikális értelemben kell céltartalomnak lenniük az egyes ellátásoknak? Helyes-e, ha a társadalom középosztályai is részesednek az állami újraelosztás előnyeiből? A deskriptív kérdések azt kérdezik: miképpen fest egyes szociálpolitikai támogatások réteghatása. Mennyiben módosítják a vizsgált támogatások a jövedelmek „eredeti” eloszlásának mintáit?

A tanulmányban mindenekelőtt a második kérdéskörhöz szeretnénk néhány adalékkal hozzájárulni. Ezzel nem azt akarjuk jelezni, hogy az első vitatémát értelmetlennek vagy szükségtelennek tartanánk. Ellenkezőleg, a szociálpolitikában különösen sok múlik azokon az értékpremisszákon, amiket az elosztási rendszerek működésén kérünk számon. Egyszerűen arról van szó, hogy ennek a tanulmánynak nem a fogalmi definíciók sorjázatása, hanem a rendelkezésre álló tények szisztematikus prezentációja a célja.

Írásunk elsősorban a jóléti támogatások elosztási hatásaival kapcsolatos módszertani problémákra hívja fel a figyelmet.

A tanulmány következő részeiben a jóléti támogatások elosztási hatásairól, valamint a szóban forgó támogatások szegénység-csökkentő hatásairól lesz szó. A tanulmány itt előbb arra hívja fel a figyelmet, hogy a jóléti támogatások célzottsága jelentősen változott az utóbbi időben. A stabilizációs csomag bevezetését megelőző évekre vonatkozóan azt találtuk, hogy növekedett a jóléti támogatások zömének célzottsága, azt követően még inkább erősödött ez a tendencia. Ennek mindenekelőtt az volt az oka, hogy a támogatásokban részesedők folyamatosan csúsztak lefelé a jövedelmi létrán, de maguk az ellátások is ilyen irányba mozdultak el.

A támogatások általában jelentős szerepet játszanak a szegénység csökkentésében, bár ennek eltérő jelentősége van az egyes támogatások esetében. A segélyek meglepően kis szerepet játszanak, ennél lényegesen komolyabb például a családi támogatások szerepe. A nyugdíjak és a munkanélküli támogatások esetében más a helyzet, de ezen támogatások szegénység-csökkentő hatása is jelentős. A tanulmány egyik fontos mondanivalója éppen az, hogy különböző jóléti támogatások hatásainak vizsgálatára nem a legmegfelelőbb a disztribúciós elemzések standard eszköztára. Éppen ezért a tanulmány záró fejezete javaslatot tesz a jóléti támogatások hatásvizsgálatainak nem-standard módszereire.

1. Bevezetés

Ebben az írásban, amelyik egy hosszú évek óta tartó kutatássorozat egyik állomása, arra keressük a választ, hogy milyen összefüggés van a jóléti juttatások és a szegénységi mutatók alakulása között.

A tanulmány a jövedelemeloszlásnak az 1990-es évek közepén tapasztalható változásait vizsgálja elsősorban a relatív szegénység alakulásának szempontjából. Bemutatjuk az alkalmazott szegénységi küszöbök reál és nominális értékének mozgását, és kísérletet teszünk arra, hogy a szokásosan alkalmazott szegénységi mérőszámok mellett továbbiak kiszámításával árnyaljuk a szegénység alakulásának leírását. A következő rész néhány új, a jóléti támogatások hatásait bemutató számítás eredményeit ismerteti, közvetlen kapcsolatot teremtve az ellátások és a szegénységi mutatók között.

A tanulmány a szemléletesség és információközlés szempontjaira törekedve viszonylag kevés szöveget, sok táblát és ábrát tartalmaz. Úgy gondoljuk, hogy ez így helyes, mert a tanulmányban olyan számításokat közlünk, amilyenek eddig ebben a formában nem készültek a magyarországi szociálpolitika működéseiről. Éppen ezért ugyanazokat a számításokat szisztematikusan elvégeztünk a Magyar Háztartás Panel adatállományának összes eddig elérhető évére vonatkozóan.

2. Módszertani megjegyzések

Korábbi munkákban kísérleteket tettünk arra, hogy vizsgáljuk a jóléti támogatások rétegeloszlását és a rétegeloszlás időbeni változását. Az efféle vizsgálatokban, mielőtt bármibe foglalnánk, több módszertani kérdésben is előzetes döntéseket kell hoznunk. Ezen a helyen ezeket részletesen nem kívánjuk itt tárgyalni, ezért csak néhány kérdést idézzünk fel. (Erről bővebben Tóth, 1994c; Tóth, Andorka, Förster, Spéder, 1994; Förster, Tóth, 1995.)

2.1. A jóléti támogatások típusai

Az első probléma azzal kapcsolatos, hogy hogyan definiáljuk és osztályozzuk a jóléti rendszer támogatásait. A jövedelem-fenntartó programoknak a nemzetközi irodalom (nagyon leegyszerűsítve) három, egymástól lényegesen eltérő típusát ismeri. Megkülönböztethetjük a „társadalombiztosítási típusú támogatásokat”, „bázisjövedelmeket” és „jövedelemfüggő támogatásokat”.

Jövedelemfenntartás az alapvető vagy bázisjövedelmek rendszerén keresztül. (Helyenként ezeket nevezik „demograntoknak”.) E módzat logikája szerint a társadalom tagjainak jövedelmi szükséghelyzete erős kapcsolatot mutat bizonyos jól azonosítható társadalmi jellemzőkkel (pl. kor, gyermekszám, tartós betegség stb.) Egy ilyen rendszerben a jövedelem-fenntartás ezekhez a jellemzőkhöz igazodik úgy, hogy mindenki, aki rendelkezik ezekkel a jellemzőkkel, részesedik bizonyos fix összegű kifizetésekben. Ezeknek a jövedelmeknek a kifizetése független a foglalkoztatási státustól vagy a háztartás aktuális jövedelmétől. Forrásukat rendszerint az általános adóbevételekből különítik el. Vannak olyan országok, ahol bizonyos kor után így fizetik a nyugdíjat, vagy működhetnek ilyen elven a rokkantsági, özvegyi vagy árvaellátások, illetve a családi ellátások is. A hazai gyakorlatban az ilyen bázisjövedelem legismertebb példája a családi pótlék volt.

A foglalkoztatási státushoz kapcsolódó jövedelem-fenntartás (keresetpótló jövedelmek). Tiszta formájában ez azt jelenti, hogy a kifizetések közvetve vagy közvetlenül a korábbi munkaviszony időtartamától (pl. nyugdíjak és más rendszeres kifizetések), vagy esetleg a munkaviszony meglététől függenek. (Pl. munkahelyi baleset-biztosítás vagy az anyasági segély esetében.) Ugyanakkor ezek a kifizetések bizonyos értelemben a munkajövedelmek alternatíváinak tekinthetők, hiszen munkajövedelmeket helyettesítenek, azokat „váltják ki”. A kifizetéseket rendszerint teljes egészében vagy nagymértékben a korábbi fizetés százalékában meghatározott (kötelező) járulékokból fedezik. Az esetek többségében maguk a jövedelmek is a korábbi fizetéshez igazodnak, és nincs sok közülük a jogosultak jelenlegi jövedelméhez. (Ez még akkor is igaz, ha például a hazai nyugdíjrendszerben meglehetősen sok kötöttség gátolja a nyugdíjasok plusz jövedelem szerzését). Általában az effajta jövedelmek kezelését végző intézményeket szokták társadalombiztosításnak (social insurance) nevezni. Valamennyi létező társadalombiztosítási rendszerben vagy szabályozási tevékenységgel, vagy esetleg az alapok kiegészítésével, vagy alkalmasint az alacsony jövedelműek helyett a hozzájárulások befizetésével az állam (kormányzat) is részt vesz a társadalombiztosítási intézményrendszer működtetésében.

Jövedelemtől függő kifizetések. Az efféle „segélyezést” az különbözteti meg az előbb említett két típustól, hogy a kifizetésre való jogosultság és a kapott jövedelem nagysága egyaránt függ a rászoruló aktuális jövedelmi helyzetétől. Ezekben a jövedelmekben csak a szükségét szenvedő vagy alacsony jövedelmű háztartások részesedhetnek. Odaitélésük többnyire egyedi, adminisztratív döntést igényel, általában a helyi kormányzatok szintjén. Rendszerint nem járulékokból, hanem általános adókból fedezik. A jövedelem-fenntartásnak ezt az intézményét szokták összefoglalóan *társadalmi segélyprogramok* címen emlegetni. Itt többnyire közvetlen jövedelem-átcsoportosításról van szó a „gazdagabb” rétegektől a „szegényebb” rétegek felé. A hazai gyakorlatban az utóbbi időkben jelentősen növekedett az efféle támogatási formák súlya. Részben az 1993-as Szociális törvény, részben pedig az azután hozott törvények (többek között a családi támogatások átalakítását megvalósító „Bokros-csomag” törvénybe foglalása vagy például az 1997 tavaszán a gyermekvédelemről elfogadott törvény) vezettek be újabb és újabb, jövedelemigazoláshoz kötött támogatásokat. Más helyeken bővebben foglalkozunk az efféle támogatási módszerek problémáival (Tóth, 1996; Sipos-Tóth, 1997), ezért itt a továbbiakban a jövedelemigazolás technikai megvalósíthatóságának problémáival nem foglalkozunk.

Az egyes támogatási formák esetében, az efféle különbségtételnek azért van jelentősége, mert a különböző típusokba tartozó támogatásoknak más és más rétegelosztási hatásai lehetnek. De nem csak erről van szó, hanem arról is, hogy az egyes támogatásoknak más a funkciója. Ennélfogva, adott esetben, mások lehetnek azok a kritériumok is, amelyek alapján a rétegelosztási hatásait meg tudjuk ítélni.

2.2. Mérési problémák

A háztartások jövedelmeit többféleképpen is összehasonlíthatjuk. Az egyik véglet esetében nem teszünk különbséget a háztartások között aszerint, hogy mekkora a méretük. Világos, hogy ez a számbavételi lehetőség nincs tekintettel arra, hogy a család mérete mind a kereső kapacitást, mind pedig a fogyasztási igényeket is alakítja. Például ugyanúgy egy háztartásnak kezeli az egyszemélyes háztartást, mint a sokgyermekes, esetleg több generációt magában foglaló háztartást. E mögött lényegében az a feltételezés húzódik meg, hogy a családméret növekedésével nem változnak a háztartás megélhetési költségei. A másik véglet, az egy főre jutó jövedelmek feltételezése viszont azt jelenti, hogy a család méretével egyenes arányban növekszenek a megélhetés költségei. A jövedelmi egyenlőtlenségekkel foglalkozó irodalomban lényegében mindkét módszerre találhatunk

példát, ugyanakkor valószínűleg akkor járunk közelebb az igazsághoz, ha valahol e két véglet közötti eljárást használunk.

Az irodalomban használt ún. ekvivalens jövedelem-mérőszámok logikája szerint a család méretének növekedése a megélhetési költségek növekedését is jelenti, de nem a család méretével egyenes arányban. Az ekvivalens jövedelem-mérőszám tehát végeredményben egy, a család méretének növekedésével csökkenő súlyt rendel hozzá az egyes háztartásokhoz. Formálisan megfogalmazva: egy többszemélyes család akkor rendelkezik egy egyszemélyes háztartásnak megfelelő (azzal ekvivalens) jövedelemmel, ha $j=h/N$, ahol j = az egyszemélyes háztartás jövedelme, h = a vizsgált háztartás összes jövedelme és N = a család méretétől függően eltérő szükségleteket jelző együttható. Az irodalomban bizonyítottan tekinthető, hogy a családi szükségleteket kifejező együttható jól kifejezhető az $N=S^e$ képlet segítségével, ahol S a család/háztartás mérete. (Buchman et al, 1988; Förster, 1994)

A továbbiakban három különböző ekvivalencia skála szerint számoljuk ki az egyének jövedelmeit és a szóban forgó jövedelmek alapján kalkulálható szegénységi rátákat. Az $e = 0,73$ skála esetén gyakorlatilag azzal a feltételezéssel élünk, hogy a háztartás első tagját 1, a másodikat 0,7, a harmadikat pedig 0,5 fogyasztási egységként vesszük figyelembe. Másodsorban használunk egy ennél restriktivebb ekvivalencia skálát ($e=0,55$). Ez azt jelenti, hogy a pótlólagos háztartástagokat az eddigiekhez képest viszonylag kisebb fogyasztási súlyokkal látjuk el. Végezetül, de egyáltalán nem utolsó sorban kalkulálunk az egy főre jutó jövedelmek alapján számolt szegénységi rátákkal is. Erre, noha statisztikai szempontból az ekvivalens jövedelmek számbavétele alapján vett elemzéseket talán korrektebbnek lehetne mondani, nagyon fontos társadalompolitikai megfontolások készítenek. Mindenekelőtt az, hogy a gyakorlati szociálpolitikában az egyes támogatások jogosultsági kritériumait az egy főre jutó jövedelmek alapján határozzák meg, ezért bármilyen tényleges társadalompolitikai javaslat megfogalmazása előtt az egy főre jutó jövedelmek alapján végzett vizsgálatok implikációt is vizsgálni kell.

További két módszertani kérdés méltó még említésre. Először is az, hogy milyen szegénységi küszöbszámot használjunk annak eldöntésére, hogy hogyan alakult a szegénység, illetve a jóléti támogatások szerepe a szegénység csökkentésében. A másik pedig az, hogy milyen szegénységi mutatókat alkalmazzunk.

Nincs itt hely az egyes szegénység koncepciók, illetve a hozzájuk rendelhető előnyök és hátrányok elemzésére. (Részletesen szól erről most már egy sor fontos irodalom. Friss irodalmi áttekintésként lásd például Andorka, (megjelenés alatt); Fábrián, 1995a. Empirikus elemzések még Andorka, Spéder, Tóth, 1995; Szivós, 1994b, 1995; Galasi, 1995a, 1995b; Fábrián, 1995b, 1995c; Spéder, 1995. A fontosabb empirikus eredmények összefoglaló munkájaként kiemelendő például Andorka-Spéder, 1996.)

Ebben a tanulmányban a továbbiakban három szegénységi küszöböt használunk. Egyfelől azokat fogjuk szegényeknek tekinteni, akiknek az egy főre vagy egy fogyasztási egységre vetített a jövedelme az összes személy közül a legalsó kvintilisbe (legalsó húsz százalékba) tartozik. Ez a mérőszám a szegénység kiterjedésének vizsgálatára nem alkalmas, hisz definíció szerint mindig a népesség húsz százaléka kerül a kvintilis-határ alá. Alkalmas viszont a szegénység összetételének vizsgálatára, valamint alkalmas annak vizsgálatára is, hogy a kvintilis felső határaként vett szegénységi küszöb alatt élők száma miképpen változik aszerint, hogy az egyének jövedelmeiben szerepelnek-e az egyes szociálpolitikai támogatások.

A másik két mérőszám erőteljesebben függ a jövedelemeloszlás konkrét mintájától. Ezek alapján azokat tekintjük szegénynek, akik a (különböző ekvivalencia skálák alapján számolt) átlagos vagy medián jövedelem felénél alacsonyabb jövedelemből élnek. Az átlag választása mellett szól, hogy bizonyos olyan nemzetközi összehasonlító tanulmányok, amelyekkel összevethető adatokat szeretnénk elérni, ezt a mércét használják. Ellene szól, mint azt később látni fogjuk, hogy az átlag, különösen a kisebb minták esetén, nagyon érzékeny lehet egy-egy kiugró, szélsőséges érték alakulására. Ezért tűnik megbízhatóbbnak a medián jövedelem alkalmazása. Medián jövedelem alatt annak a személynek a jövedelmét kell érteni, akinél a mintában szereplők pontosan ötven százaléka rendelkezik több és pontosan ötven százaléka rendelkezik kevesebb jövedelemmel.

A magyar szegénységgel foglalkozó tanulmányokban a szegénységi arány és – kisebb gyakorisággal – a szegénységi rés azok a mutatók melyek rendszeresen megjelennek. Az első a szegények népességben belüli arányát számszerűsíti ($H=p/n$), így a szegénységi mérőszámok legegyszerűbb, legkönnyebben érthető fajtája. Nagy hátránya azonban, hogy teljességgel érzéketlen a szegénység intenzitásának változására. Ezt – tehát azt, hogy a szegények mennyire szegények – méri a szegénységi rés, illetve annak relatív változata, amely a szegények átlagos jövedelmének a szegénységi küszöbtől való elmaradását mutatja. Képlete az $I=1/p \cdot \sum_{i=1,p}((k-y_i)/k)$ formában írható le, ahol p a szegények száma, y_i a jövedelem, k a szegénységi küszöb. Az aggregált szegénységi rés (vagy szegénységi deficit) – $\sum_{i=1,p} k-y_i$ – megadja azt a minimális összeget, ami ahhoz kellene, hogy minden szegény éppen a szegénységi szint fölé kerüljön. A szegénységi rés azonban mindig érzéketlen a szegények számában bekövetkező változásokra, amíg a szegények átlagjövedelme változatlan. A két mérőszám egymást kiegészítő tulajdonságait kombinálható képezhető szorzatok, ami az aggregált szegénységi rés normált változata. Ez azt mondja meg, hogy annak a jövedelemtömegnek, amely éppen elégséges a társadalom minden tagja számára biztosítani a küszöb szintjét, mekkora hányadát kellene a nem szegényektől a szegényekhez átcsoportosítani, hogy valamennyi szegény a küszöb szintjére emelkedjen.

Az említett mutatók mellett az elmúlt 15-20 év szegénységi irodalmában sok további javaslat született, melyek igényes magyar nyelvű összefoglalása is megszületett. (Hajdu, 1997; Seidl, 1988; Ravallion, 1995) A továbbiakban támaszkodunk is ezekre az általunk ténylegesen kiszámított mutatók bemutatásakor.

Sem az előbbi két mutató (a szegénységi ráta és a szegénységi rés), sem kombinációjuk nem ad információt a szegénységnek a szegények közötti komolyságáról, súlyosságáról, ugyanis nem veszi figyelembe a szegények közötti jövedelem egyenlőtlenséget. Vegyünk például két jövedelemeloszlást, $A=(1,2,3,4)$ és $B=(2,2,2,4)$, valamint a szegénységi határ legyen 3. A szegénységi arány 0,75, az átlagos szegénységi rés 0,33 mindkét esetben, ugyanakkor az A eloszlás legszegényebbje fele akkora jövedelemmel rendelkezik mint a B eloszlásé. Tegyük fel, hogy B eloszlás az A eloszlás kevésbé szegényétől a legszegényebbhez történő átcsoportosítással jött létre. Az eddig vizsgált szegénységi mutatóink erre az átcsoportosításra érzéketlenek. Az A. Sen által javasolt szegénységi index a fenti kritériumnak is megfelel, a következő nevet viselő mérőszám képlete: $P_s=H(1+(1-I)G_p)$, ahol H a szegénységi arány, I az átlagos szegénységi rés arány, G_p a szegények közötti jövedelem egyenlőtlenség mértéke a Gini mutató alapján.

Ez az index tehát tartalmazza a szegénység kiterjedésére, intenzitására és a szegények egyenlőtlenségére vonatkozó információkat egyaránt. A mutató legkisebb értéke 0; legmagasabb 1; 0, ha nincsenek szegények; 1, ha mindenki jövedelme zéró. Amennyiben minden szegény jövedelme azonos, minél alacsonyabb ez a jövedelem, annál jobban közelíti értéke a szegénységi arányt, minél magasabb a szegények aránya, az érték annál

jobban közelíti az átlagos szegénységi rés arányt. Az index kidolgozása erősen megmozgatta a szegénységi indexekkel foglalkozó kutatókat, több alternatív javaslat is született, például S. Anand módosítási javaslata alapvetően arra vonatkozott, hogy ne csak a szegények, hanem a nem szegények jövedelmeit is számításba kell venni a szegénység mérésekor. Az általa javasolt intenzitási mérőszám a küszöbérték és a szegények átlagos jövedelmének távolságát a teljes népesség átlagos jövedelméhez viszonyítja, szegénységi indexe pedig az aggregált szegénységi részt a népesség összjövedelméhez viszonyítja. Ez az index úgy interpretálható, hogy az összjövedelem mekkora hányadát kellene a szegényeknek juttatni, hogy ők a küszöb szintjére kerüljenek. (Ennek módosított változatát jelentő mérőszám a nem szegények összjövedelméhez viszonyítja az aggregált szegénységi részt.) Az Anand mérőszám a Sen-féle mérőszámtól csupán egy konstansban különbözik, mely konstans a szegénységi határ és a teljes népesség átlagjövedelmének hányadosa.

E mutatók minden előnyük mellett az additivitás követelményének nem tesznek eleget, tehát nem biztosítják, hogy a teljes népességre vonatkozó szegénységi index előállítható legyen a résnépességekre vonatkozó indexek súlyozott átlagaként, megfordítva a „teljes” index dekomponálható legyen.

Egy viszonylag egyszerű mérőszám, mely kielégíti a fenti követelményt a Foster-Greer-Thorbecke index, amely a súlyozott szegénységi rés paraméterezhető koncepciójára épül. Képlete a következő: $P_{FGT} = 1/n \sum_{i=1,p} ((k-y_i)/k)^\alpha$, ahol $\alpha \geq 0$, p a szegények száma, n a teljes népesség, y_i a jövedelem, k a szegénységi küszöb, α a számítási paraméter értéke.

Minél nagyobb α értéke annál nagyobb súlyt rendel a legszegényebb szegényekhez. Az $\alpha=0$ esetén a szegénységi arány, $\alpha=1$ -nél a szegénységi arány és az átlagos szegénységi rés szorzata, míg $\alpha=2$ -nél a szegénységi rés önmagával súlyozódik. Visszaulva a korábban említett A és B eloszlásra, FGT(2) értéke rendre 0,14 és 0,08. E mutató α emelkedő értéke mellett egyre több az irodalomban említett axiómának, kritériumnak – a monotonitás, a transzfer, az érzékenységi, a szimmetria és a dekompozíciós – is megfelel. A csoporton belül mért szegénységi mértékek népességszámmal súlyozott átlagaként pedig ez a mutató megadja a teljes népesség szegénységi mértékét.

3. A jóléti támogatások és a szegénység alakulása

3.1. A vizsgált jóléti támogatásokról

A jóléti támogatások nemzeti össztermékhez viszonyított aránya a kilencvenes évek első felében mindenekelőtt azért került a figyelem középpontjába, mert a recesszió idején meghaladta a 30%-ot. Ezzel a magyar kiadási adatok az OECD átlagot is jelentősen meghaladták (Tóth, 1994b; OECD, 1995). Időközben, részben a stabilizációs csomag miatt, a jóléti kiadások 1996–97-ben drasztikusan visszaestek (Lelkes, 1997).

Mielőtt a központi témánkhoz érünk, és a jövedelemeloszlás, a szegénység, illetve a támogatásoknak a szegénységre gyakorolt hatását vizsgálunk, az elemzésünkbe bevont négy ellátó rendszer, a családi pótlék, a munkanélküli ellátások, a nyugdíj és a segélyek néhány jellemzőjét kívánjuk bemutatni.

Az 1992-1996-os időszakban e négy ellátás együttes összege 70 százalékkal emelkedett, ezt meghaladó dinamikával gyarapodott a nyugdíjak együttes tömege, nomi-

nális értékben megduplázódtak, míg a másik póluson a munkanélküli ellátásokat találjuk, ezek tömege viszont nominálisan sem emelkedett. (1. táblázat) Természetesen a jövedelem tömegének alakulását az ellátások átlagértékeinek változása mellett az ellátást igénybevevők számának változása is befolyásolja. A nyugdíjban részesedő háztartások aránya néhány százalékponttal emelkedett és az indexálási mechanizmusok is működtek, ezért ez az ellátás veszítette legkevesebbet reál értékéből. A munkanélküli ellátások esetében az ellátottak aránya csökkent, az ellátások meghatározásának szabályai is úgy változtak, hogy a járadék átlagösszege az időszak alatt kétharmadára csökkent. A volumen (reál) értékét tekintve, a családi pótlék is jelentős veszteséget szenvedett, kevesebb, mint felére csökkent. Itt elsősorban az átlagértékek csökkenése volt meghatározó.

1. táblázat
Néhány pénzbeni ellátás alakulásának főbb jellemzői

| | 1992 | 1993 | 1994 | 1995 | 1996 |
|--|--------|--------|--------|--------|--------|
| Összeg, mrd Ft | | | | | |
| Családi pótlék | 91,8 | 108,9 | 110,6 | 101,6 | 95,7 |
| Munkanélküli ellátás | 48,4 | 59,1 | 52,4 | 50,1 | 47,2 |
| Nyugdíj | 314,9 | 392,9 | 477,4 | 553,4 | 633,9 |
| Segély | 18,3 | 22,3 | 24,9 | 29,2 | 33,3 |
| Összesen | 473,5 | 583,1 | 665,3 | 734,4 | 810,1 |
| Jövedelem | 2050,8 | 2350,9 | 2888,6 | 3560,3 | 4366,1 |
| Nominális változás, 1992=100,0% | | | | | |
| Családi pótlék | 100,0 | 118,6 | 120,4 | 110,7 | 104,2 |
| Munkanélküli ellátás | 100,0 | 122,0 | 108,3 | 103,5 | 97,5 |
| Nyugdíj | 100,0 | 124,7 | 151,6 | 175,7 | 201,3 |
| Segély | 100,0 | 121,7 | 136,0 | 159,4 | 181,6 |
| Összesen | 100,0 | 123,1 | 140,5 | 155,1 | 171,1 |
| Jövedelem | 100,0 | 114,6 | 140,9 | 173,6 | 212,9 |
| Árindex | 100,0 | 122,5 | 145,5 | 186,6 | 230,6 |
| Volumen (reál) érték változás, 1992=100,0% | | | | | |
| Családi pótlék | 100,0 | 96,8 | 82,7 | 59,3 | 45,2 |
| Munkanélküli ellátás | 100,0 | 99,6 | 74,4 | 55,5 | 42,3 |
| Nyugdíj | 100,0 | 101,8 | 104,2 | 94,2 | 87,3 |
| Segély | 100,0 | 99,3 | 93,4 | 85,4 | 78,7 |
| Összesen | 100,0 | 100,5 | 96,5 | 83,1 | 74,2 |
| Jövedelem | 100,0 | 93,6 | 96,8 | 93,0 | 92,3 |
| Jövedelemszerkezet, % | | | | | |
| Családi pótlék | 4,5 | 4,6 | 3,8 | 2,9 | 2,2 |
| Munkanélküli ellátás | 2,4 | 2,5 | 1,8 | 1,4 | 1,1 |
| Nyugdíj | 15,4 | 16,7 | 16,5 | 15,5 | 14,5 |
| Segély | 0,9 | 0,9 | 0,9 | 0,8 | 0,8 |
| Összesen | 23,1 | 24,8 | 23,0 | 20,6 | 18,6 |
| Jövedelem | 100,0 | 100,0 | 100,0 | 100,0 | 100,0 |

Forrás: TÁRKI Szociálpolitikai Adattár

Mivel a rendelkezésre álló jövedelmek nominálisan gyorsabban növekedtek, illetve reálértékben kevésbé csökkentek, mint az itt vizsgált pénzbeni ellátások, ezért ezeknek a jövedelemösszetételben betöltött szerepük csökkent. Míg 1992-ben a szóban forgó négy ellátás a jövedelem 23 százalékát tette ki, addig ez az arány 1996-ban 19 százalékra csökkent. Leginkább a családi pótlék és a munkanélküli ellátások veszítettek súlyukból, valamelyest csökkent – a magasan legnagyobb súlyt kitevő – nyugdíj aránya is, a segélyeké pedig szinten maradt. E strukturális változásokat alátámasztották a Magyar Háztartás Panel felvétel eredményei is (Szivós-Tóth, 1998), ezért elemzésünkben e felvétel sorozat adataira fogunk támaszkodni.

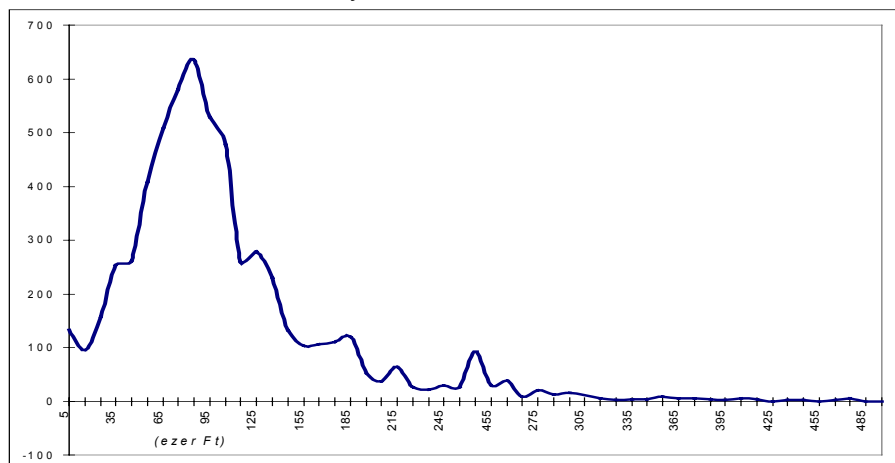
3.2. Jövedelemeloszlás és szegénység

A tanulmány, mint jeleztük az alsó kvintilis, az átlag fele, valamint a medián jövedelem fele alapján vett szegénységi küszöbök alatti jövedelemből élőkre vonatkozó adatokat tartalmaz. A szóban forgó három határ közötti empirikus különbségeket az 1992-1997 évek magyar jövedelemeloszlási adatai alapján mutatjuk be, több szegénységi mérőszámot alkalmazva. Az adatok, számítások mindenütt a Magyar Háztartás Panel adatbázisának felhasználásával készültek.

A magyarországi jövedelemeloszlás, mint általában a jövedelemelosztások baloldali aszimmetrikus, vagyis jelentős nagyságú népességcsoportok sűrűsödnek a jövedelemeloszlás alsóbb régióiban, a felső sávokban viszont az átlagnál jelentősen magasabb jövedelmű csoportok „húzzák szét” a mezőnyt. Jól látszik mindez az 1. ábrán, ahol az 1992-es eloszlási adatokat vizsgálhatjuk meg. A jövedelemeloszlás e jellemzőjét mutatja az is, hogy az átlagos jövedelem nagysága 1992-ben mintegy 15 százalékkal meghaladta a medián jövedelem nagyságát. Hasonló mértékű, 1 százalékponttal nagyobb eltérést tapasztalhattunk 1996-ban is (bár a különbség 1995-ben elérte a 20 százalékot is), 1997-ben ismét 15 százalék a különbség.

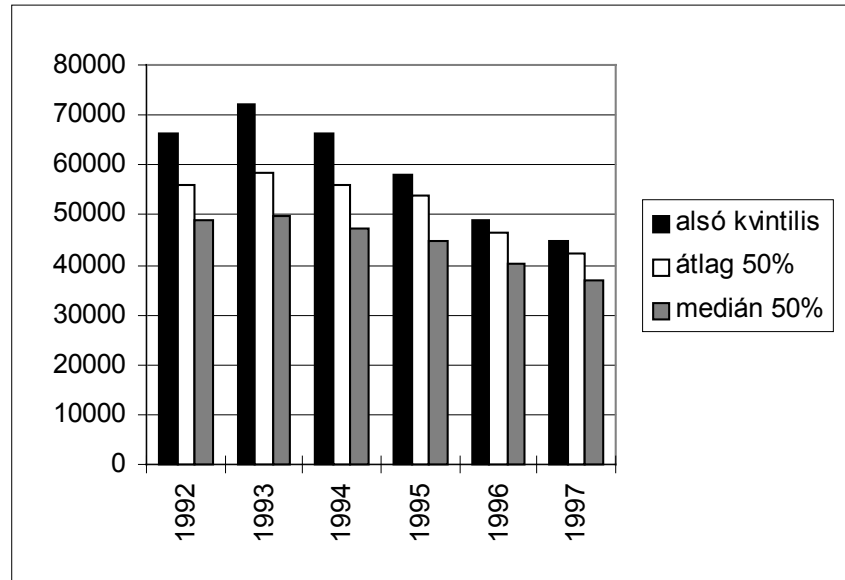
1. ábra

Jövedelemeloszlás 1992-ben: az egyes, egy főre jutó jövedelmi kategóriákba tartozó személyek száma az MHP mintában



Forrás: MHP, I. hullám

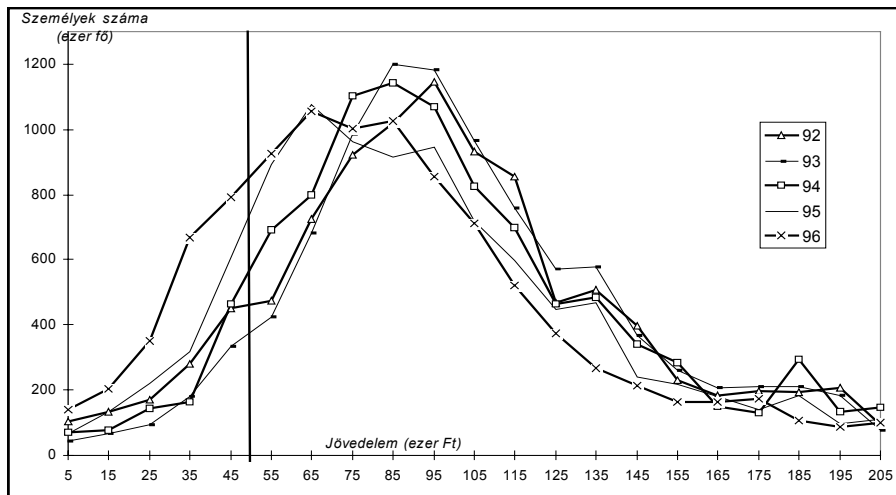
2. ábra
Egyes szegénységi küszöbök alakulása 1991/92-es áron



Forrás: MHP I-V. hullámok. Az inflációs indexek mindig a későbbi március-március időszak átlagát viszonyítja a korábbi március-március időszak átlagához. A számításokért Bedekovics Istvánt illeti köszönet.

A jövedelemeloszlási adatok egyes évek közötti összehasonlítását egy olyan időszakban, amikor számottevő infláció erodálja a lakossági jövedelmeket, úgy tehetjük meg, ha az inflációval korrigáljuk a háztartási jövedelmeket. Az 1992 és 1997 közötti időszakban az infláció összességében az egyes szegénységi küszöbök reálértékének lényeges eséséhez vezetett, vagyis az egymást követő években a relatív küszöbök egyre kevesebbet „érték”. Annak, aki az 1997-es jövedelemeloszlásban a medián jövedelem felével rendelkezett, az 1992-es medián jövedelem felével rendelkező személy jövedelméhez képest egynegyeddal kevesebbet ért a jövedelme, annak ellenére, hogy a szóban fogó küszöbérték maga nominálisan összesen több mint kétszeresére (2,1) emelkedett. A három küszöbszám közül a legnagyobb reálérték esést (33%) a vizsgált időszakban egyébként az alsó kvintilis felső határaként definiálható szegénységi küszöb szenvedte el. (2. ábra)

3. ábra
A jövedelemeloszlás 1991/92 és 1995/96 között, 1991/92-es áron
(1991. április–1992. március =100)

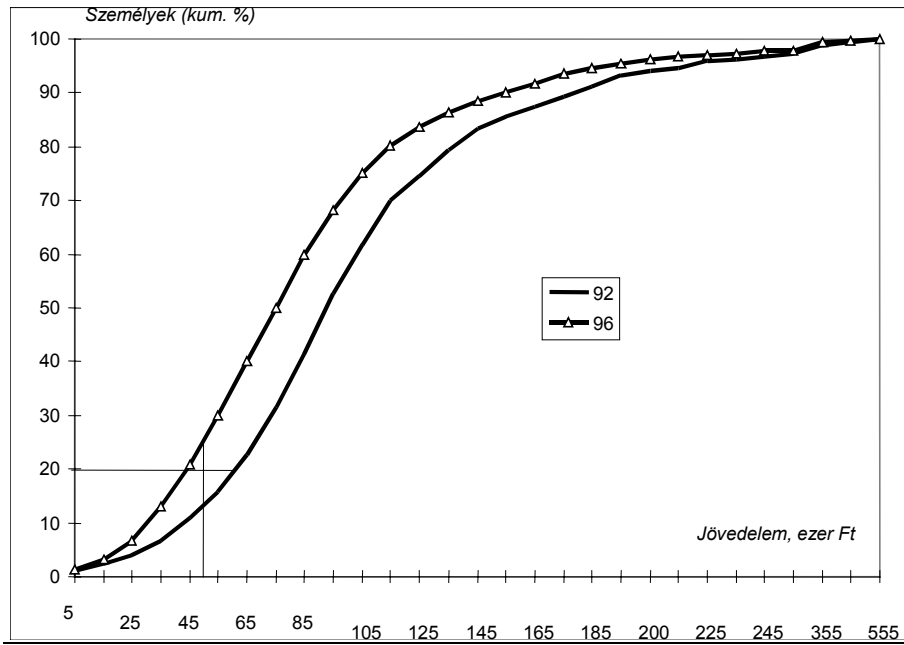


Forrás: MHP, I-V. hullámok. Inflációs indexek: mint a 2. ábrában.

A medián jövedelmeknek ez a „lefelé csúszása” elsősorban azért következett be, mert a reáljövedelmek differenciáltan alakultak ugyan, de évről évre többek voltak azok, akiknek a reáljövedelme esett, mint akiknek a reáljövedelme nőtt. Így összességében a jövedelemeloszlás balra tolódott. Ezt illusztrálta az egymást követő évek medián értékeinek reálérték esése. De ugyanezt mutatja az az ábra is, amely az egyes évek reáljövedelmeinek eloszlását ábrázolja ugyanahhoz a szegénységi küszöbhez (az 1992-es medián feléhez) viszonyítva. (3. ábra) Világosan látszik ebből, hogy az egymást követő években a reáljövedelmek egy részének esése mind nagyobb népességcsoportokat szorított az 1992-es szegénységi küszöb alá. (A jövedelemeloszlás ferdesége is tovább tolódott balra, amit az is mutat, hogy 1995-re az átlag már mintegy húsz százalékkal haladta meg a medián jövedelmet.)

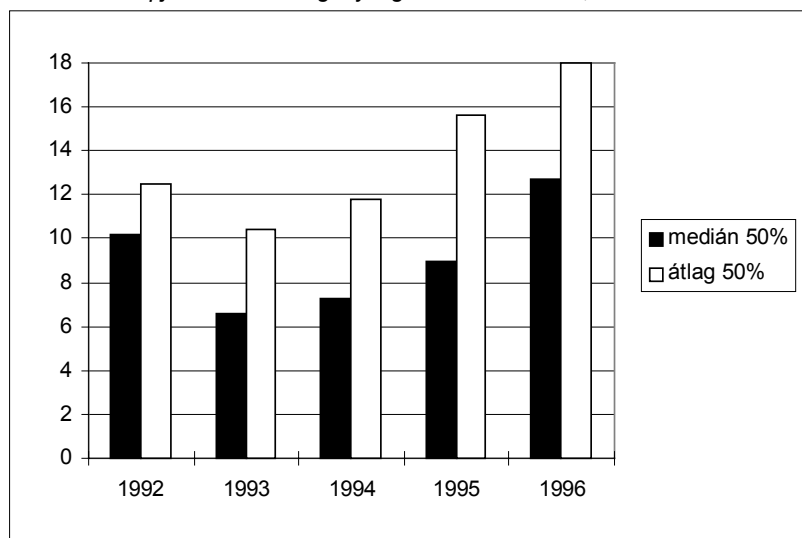
A relatív szegénységi ráták alakulásának dinamikáját szemléletesen mutathatjuk be a jövedelemeloszlás olyan prezentációjával, amikor a jövedelmek növekedésének függvényében ábrázoljuk az adott jövedelmi szintek alatti társadalmi csoportok kumulatív megoszlását. Az egyszerűség kedvéért csak 1992-re és 1996-ra bemutatott sűrűségfüggvények segítségével megvizsgálhatjuk, hogy az alkalmazott szegénységi küszöbök változása/változtatása miképpen érinti a szegények részarányát az adott népességben. (4. ábra) Az ábrán elhelyezett függőleges vonal az 1992. évi medián jövedelem felét reprezentálja. Láthatjuk, hogy az 1992-es sűrűségfüggvényben ez az érték 18 százalékos, az 1996-os jövedelemeloszlásban viszont már mintegy 25-30 százalékos szegénységi rátát implikál. Láthatjuk azt is, hogy a fent említett érték közelében a kumulatív gyakoriságok meglehetősen meredeken emelkednek. Ez azt jelzi, hogy a szegénységi küszöb viszonylag kisebb változtatása is viszonylag jelentősebb népességcsoportokat érint. Az ábrán a kumulatív megoszlás húsz százalékos értékénél elhelyezett vízszintes egyenes segítségével viszont az alsó kvintilis felső határának reálérték vesztese mutatható ki.

4. ábra
Személyek kumulatív megoszlása az egy főre jutó jövedelmek különböző szintjein
1991/92 és 1995/96-ban, a jövedelmek 1991/92-es áron



Forrás: MHP I és V. hullám. Inflációs indexek: mint a 2. ábrában.

5. ábra
Személyekre vonatkozó szegénységi ráták különböző relatív, az egy főre jutó jövedelmek
alapján definiált szegénységi küszöbök mellett, 1992-1996



Forrás: MHP I-V. hullámok.

A jövedelemeloszlás jellemzőinek fent említett elmozdulásai a szegénységi ráták növekedésében is megjelentek. A vizsgált évek közül két (az 1992/93-as és az 1996/97-es) év kivételével mindhárom definíció szerint növekedett a szegények aránya. (5. ábra, 2. táblázat) A relatív szegénység növekedése különösen 1995-ben és 1996-ban volt jelentős, 1997-ben inkább szinten maradásról beszélhetünk.

Mint említettük a szegénységnek azonban csak egyik mérőszáma a szegények számaránya. E mellett új információkat hordoznak azok, amelyek azt mutatják, hogy milyen a szegények csoportján belüli jövedelemeloszlás. A legegyszerűbb mérőszám a szegénységi rés: az egyes, a szegénységi küszöb alatti jövedelmek és a szegénységi küszöb különbsége. Ha ezt a különbséget, vagyis azt, hogy egy adott személy jövedelme mennyivel alacsonyabb a szegénységi küszöbnél, magának a szegénységi küszöbnek a százalékában határozzuk meg, megkapjuk a szegénységi rés-arányt. Ez a mutató a szegénységi rátától eltérően tehát nem a szegénység kiterjedtségét, hanem annak „mélységét” mutatja be. Minél nagyobb ennek a mutatónak az értéke, annál „távolabb” vannak a szegények attól, hogy kikerüljenek szegénységi küszöb alól.

A Magyar Háztartás Panel adatai alapján mindhárom küszöbérték alkalmazásával azt találjuk, hogy a szegénységi rés-arány mintegy harminc százalék körül volt az elmúlt években. (2. táblázat) Ez az érték magasabb, mint amit a KSH Háztartási Költségvetés Felvételét használó világbanki jelentés (World Bank, 1996a) kimutatótt akkor, amikor a magyarországi szegénységet a „sekély” jelzővel illette. Mindazonáltal ez nem meglepő, hiszen tudjuk, hogy a Panel, minden korlátja ellenére, a jövedelemeloszlásnak még mindig egy szélesebb sávját tudja átfogni, mint a Háztartási Költségvetés Felvétel (Andorka, Ferge, Tóth, 1997).

A szegénység „mélysége” azonban nem egyszerűen statisztikai vagy szociológiai kérdés. Ha aggregáltan vizsgáljuk meg az egyes szegény személyek jövedelmének a szegénységi küszöbtől való eltérését, akkor lényegében azt kapjuk meg, hogy mennyi pénzre lenne szükség ahhoz, hogy a valamennyi szegény legalább a szegénységi küszöbnek megfelelő jövedelemmel rendelkezzen. Képzeljük el, hogy a magyar népességet sorba állítjuk, ahol a sorba rendezés kritériuma a háztartás egy főre jutó jövedelmeinek nagysága. A 6. ábrán jól látható, hogy az egy főre jutó jövedelmek az eloszlás alsó régióiban meglehetősen egyenlőtlenek, hasonlóképpen azokhoz az egyenlőtlenégi szintekhez, amik a jövedelemeloszlás felső részében jelentkeznek. A két szélsőség között pedig meglehetősen közel állnak egymáshoz a jövedelmek.

A 6. ábrán elhelyezett vízszintes vonal a szegénységi küszöböt jelenti. (A medián jövedelem fele, ami 1992-ben 49 ezer forint volt). A vízszintes vonal és a tényleges jövedelemeloszlási görbe közötti terület nagysága reprezentálja azt a területet, aminek a megtöltése ahhoz lenne szükséges, hogy a szegények legalább a szegénységi küszöb fölé kerüljenek (szegénységi deficit). Az ekképpen definiált szegénységi deficitet a nem szegények jövedelmeihez viszonyítva egy olyan mérőszámot kaphatunk, amelynek a segítségével tovább árnyalhatjuk a szegénység jellemzését. Ez a mérőszám tehát azt mutatja, hogy a nem szegények jövedelmének mekkora átcsoportosítására lenne szükség ahhoz, hogy a szegények valamennyien a szegénységi küszöb szintjére emelkedjenek.

Az 2. táblázat harmadik blokkja azt mutatja, hogy az átcsoportosítás aránya meglehetősen alacsony lenne. A legalacsonyabb jövedelmeknek a legalsó kvintilis szintjére való felemelése a nem szegények összes jövedelmének körülbelül 3-4 százalékának az átcsoportosítását tenné szükségessé. Ez becsléseink szerint mintegy 85-90 milliárd Ft-ot jelentett volna 1996-ban, ami az évben kifizetett segélyek közel kétszeresével egyenlő. Ez összhangban van azokkal a számításokkal, amik (más adatokkal és más metodológiával ugyan) eddig a szegénységi deficit meghatározására irányultak. (Szivós, 1994a)

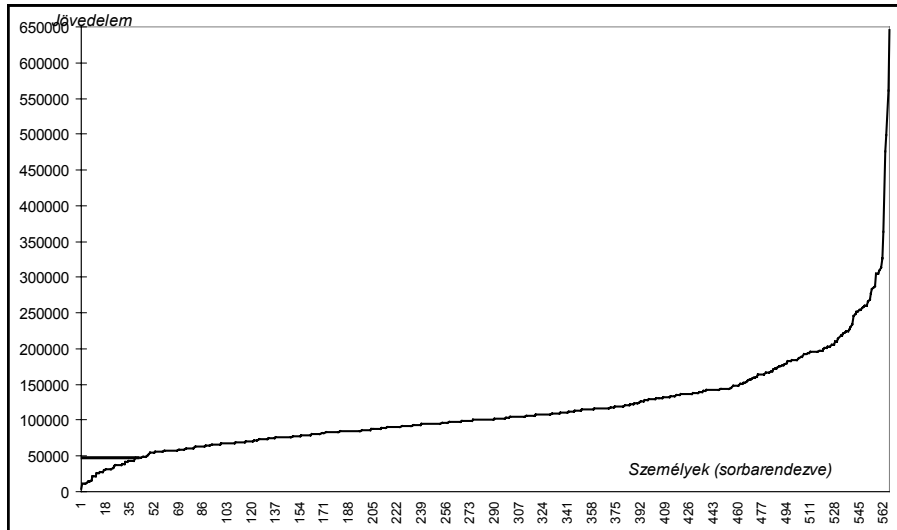
2. táblázat
A szegénység egyes mutatóinak alakulása 1992 és 1996 között, különböző szegénységi küszöbök mellett

| | Szegénységi küszöb: | | |
|--|---------------------|----------------|--------------------------------|
| | az átlag 50%-a | a medián 50%-a | az alsó kvintilis felső határa |
| Szegénységi ráta: az adott szegénységi küszöbnél kevesebb egy főre jutó jövedelemmel rendelkező személyek aránya | | | |
| 1992 | 12,8 | 10,2 | 20,0 |
| 1993 | 10,4 | 6,6 | 20,0 |
| 1994 | 12,1 | 7,4 | 20,0 |
| 1995 | 15,8 | 9,0 | 20,0 |
| 1996 | 18,3 | 12,8 | 20,0 |
| 1997 | 17,8 | 12,4 | 20,0 |
| Szegénységi rés-arány: a szegények átlagos jövedelmi elmaradása a szegénységi küszöbtől, % | | | |
| 1992 | 33,2 | 31,3 | 30,9 |
| 1993 | 26,5 | 27,0 | 25,0 |
| 1994 | 26,3 | 26,7 | 26,2 |
| 1995 | 29,0 | 33,4 | 27,9 |
| 1996 | 29,8 | 29,9 | 31,2 |
| 1997 | 31,1 | 32,6 | 30,8 |
| A szegénységi deficit aránya a nem szegények összes jövedelméhez | | | |
| 1992 | 2,2 | 1,4 | 3,8 |
| 1993 | 1,4 | 0,8 | 3,2 |
| 1994 | 1,6 | 0,8 | 3,2 |
| 1995 | 2,3 | 1,3 | 3,1 |
| 1996 | 2,8 | 1,7 | 3,4 |
| 1997 | 3,0 | 1,8 | 3,5 |
| Sen-index*1000 | | | |
| 1992 | 25,8 | 21,0 | 38,5 |
| 1995 | 28,9 | 18,0 | 35,1 |
| 1996 | 33,3 | 24,8 | 36,5 |
| 1997 | 32,8 | 22,7 | 37,0 |
| FGT(2)*100 | | | |
| 1992 | 2,16 | 1,66 | 3,05 |
| 1993 | 1,02 | 0,80 | 2,10 |
| 1994 | 1,40 | 0,92 | 2,21 |
| 1995 | 2,20 | 1,51 | 2,62 |
| 1996 | 2,60 | 1,90 | 2,97 |
| 1997 | 2,64 | 1,93 | 2,94 |

Megjegyzés: szegénységi ráta: $H=p/n$
szegénységi rés-arány: $I=1/p \cdot \sum_{i=1,p}((k-y_i)/k)$
szegénységi deficit/jövedelem arány: $\sum_{i=1,p} k-y_i / \sum_{i=p \rightarrow n} y_i$
Sen-index: $P_s=H/(1-I)G_p$
FGT index: $P_{FGT}=1/n \sum_{i=1,p}((k-y_i)/k)^\alpha$

ahol p a szegények száma, n a teljes népesség, y_i a jövedelem, k a szegénységi küszöb, G_p a szegények közötti egyenlőtlenség Gini mutatóval mérve, α a számítási paraméter értéke ($\alpha > 0$).

6. ábra
Egy főre jutó éves jövedelmek szerint sorba rendezett személyek jövedelme, 1992



Forrás: MHP I. hullám, a panel adatbázisból vett minta.

A helyzet azonban nem ennyire egyszerű. A fentiekben jelzett összeg csak a közvetlen költségeket jelzi, egy minimum jövedelemgarancia azonban a valóságban ennél természetesen lényegesen többre kerülne. A tényleges alkalmazást, az adminisztratív költségeken túl ugyanis három tényező is rendkívül költségessé tehetné. Először is, a minimum jövedelemgarancia a szegénységi küszöb alatt élők számára száz százalékos implicit marginális adókulcsot jelentene, vagyis számukra indifferens lenne, hogy jövedelmeiket munkavállalás vagy segélyezés révén szerzik-e. Éppen ezért az átcsoportosítási költségekhez bizonynyal hozzá kell számítani az intézkedés előtt szegények nem támogatásból származó jövedelmeit is. Másodsorban, a kiegészítés ténye minden bizonynyal azokat is a munkajövedelmek megszerzésére irányuló erőfeszítéseik visszafogására készítené, akik a szegénységi küszöb fölött vannak ugyan, de nem túl sokkal. Számukra ugyanis a munkavállalás határköltségei jelentős mértékben meghaladhatják azokat a határbevételeket, amiket a munkavállalás eredményezne. Éppen ezért várható, hogy néhányan azok közül is visszaesnének a segélyezendők közé, akik egyébként a szegénységi küszöb fölött voltak.

Végezetül, a kiegészítés adó-költségekkel is jár. Ezek az adók azoknak a jövedelmeit terhelnék, akik a szegénységi küszöb fölött vannak. Az adóemelésből fakadó ellenőztönzési hatások és a szegénységi küszöb alattiak számára jelentkező rendkívül magas implicit marginális adókulcsok a piaccgazdaság morális alapjait azok körében is alááshatnák, akiket a szóban forgó intézkedések közvetlenül nem, vagy csak elhanyagolható mértékben érintenek. Összességében tehát egy minimum jövedelemgarancia könnyen vezethetne olyan szituációkhoz, ami ellenőztönzési hatásokkal jár együtt (Semjén, 1996; Gál, 1996), így társadalmi költségei jelentősen meghaladná az optimális szintet.

Mindezek miatt a szegénységi deficit koncepcióját nem mint szociálpolitikai javaslatot, hanem mint statisztikai mérőszámot vezettük be. Ilyen értelemben a szegénységi deficitnek mint mérőszámnak a módszertani státusa nem több, mint például jövedelemelosztás irodalmában széles körben használatos Robin Hood indexé, ami az átlag fölötti jövedelmeknek az átlag alattiakhoz való átcsoportosításnak mértékét jelezné, ha az átcsoportosítás célja a teljes egyenlőség elérése lenne. Ezt az indexet ezért stílszerűen akár Rózsa Sándor indexnek is elnevezhetnénk.

Mint azt a módszertani fejezetben jeleztük, további mutatókat is számszerűsítettünk. Egyrészt a Sen-indexet, amely az eddigieken, tehát a szegénységi rátán és a szegénységi résen, illetve annak derivátumain túl, a szegények közötti jövedelmi egyenlőtlenséget is az mutató elemévé teszi. A szóban forgó mutató értéke a 2. táblázat negyedik blokkjában találhatóak. E mutató szerint a szegénység nem, illetve nem olyan jelentős mértékben emelkedett, mint ahogy azt a szegénységi ráta növekedése alapján várhatnánk. Mivel a szegénységi rés-arány 1992-ről 1997-re a különböző küszöbök esetében eltérően változott, és a szegények körében a jövedelem egyenlőtlenség – mindhárom küszöbnél – csökkent, a mindezen hatásokat eredőjeként létrejövő mutatószám kisebb mértékű emelkedést mutat. Hogy mi az oka a lakosság egészére jellemző egyenlőtlenség növekedésével egyszerre lejátszódó szegények közötti differencia csökkenésnek, az további kutatást igényel.

A másik általunk számított index a Foster-Greer-Thornbecke (FGT) index (az irodalomban is alkalmazott $\alpha=2$ paraméterrel), melynek egyik fontos jellemzője, hogy a korábbi mutatóknál nagyobb súlyt ad a legszegényebbeknek, így a körükben lejátszódó változásoknak nagyobb a jelentősége, arra érzékenyen reagál. Ez a magyarázata annak, hogy az 1993-as év – mely több szempontból is kiugrik a trendekből – itt is „furcsán” viselkedik, az index felére csökken. (Meg kell jegyezni, hogy az FGT index magasabb paraméter esetén igen érzékeny az adatfelvételi hibákra.) Értéke, a vizsgált időszak elejét és végét összehasonlítva mintegy 20 százalékkal nőtt az átlag és a medián felét jelentő szegénységi küszöbök esetében, és némileg csökkent a kvintilis határt alkalmazva. A legutolsó két időszak között szinte nincs különbség az FGT index szintjét tekintve.

3.3. Transzferek előtti és utáni szegénységi mutatók

Milyen szerepet játszanak a jóléti támogatások a szegénység csökkentésében? Erre a kérdésre egy korábbi tanulmányban már megkíséreltünk választ adni (Tóth, 1994c). Most a kérdést kissé átfogalmazva, de lényegében a korábbi gondolatmenet folytatásaképpen, és hasonlóan Szivós (1996) cikkéhez, vizsgáljuk meg azt, hogy az egyes jóléti támogatások milyen mértékben képesek csökkenteni a szegénységi mértékeket.

A gondolatmenet egy nagyon egyszerű feltételezésre épül: vizsgáljuk meg előbb, hogy mekkorák a különböző szegénységi küszöbök alapján számolt szegénységi indexek akkor, ha az egyes támogatásokat „beleszámoljuk” a háztartások összes jövedelmeibe, és milyenek, ha a támogatásokat „kivesszük” – változatlanul hagyva a küszöböket. Tehát létrehozuk az összjövedelemre vonatkozóan az ekvivalens jövedelmi kvintiliseket, illetve számoljuk ki azt, hogy a személyek hányad része kerül az átlagos jövedelem, illetve medián fele alá. Ezt mutatja, 1996/97-re vonatkozóan a 3. táblázat. (A tanulmány végén található melléklet ugyanezeket a számításokat a Magyar Háztartás Panel minden évére bemutatja.)

A 3. táblázat második oszlopában azoknak az arányát találhatjuk, akik az adott jövedelemszintnél kevesebből élnek havonta. Láthatjuk, hogy az egyes ekvivalencia skálák

alapján más és más szegénységi rátákat találunk. Ez nem meglepő, hiszen tudjuk, hogy a szegénységi ráta az egyes országok háztartás szerkezetétől függő mértékben érzékeny az alkalmazott ekvivalencia skálákra (Förster, 1994; Tóth, Andorka, Förster, Spéder, 1994; Atkinson, Rainwater, Smeeding, 1995).

3. táblázat

Személyek szegénységi rátái 1995/1996-ban, személyi ekvivalens jövedelmek alapján, különböző ekvivalencia-skálák és szegénységi küszöbök mellett

| Ekvivalencia skála | Összes jövedelem | Családi pótlék nélkül | Munkanélküli segély nélkül | Nyugdíj nélkül | Segély nélkül |
|--------------------|---------------------------------------|-----------------------|----------------------------|----------------|---------------|
| e= | Szegénységi küszöb: az átlag 50%-a | | | | |
| 0,73 | 15,3 | 20,5 | 16,5 | 32,8 | 15,7 |
| 1 | 18,0 | 22,7 | 19,8 | 36,4 | 18,4 |
| 0,5 | 15,0 | 20,6 | 16,3 | 31,2 | 15,3 |
| e= | Szegénységi küszöb: a medián 50%-a | | | | |
| 0,73 | 9,6 | 15,3 | 11,1 | 26,5 | 9,7 |
| 1 | 12,7 | 18,0 | 14,3 | 29,9 | 13,3 |
| 0,5 | 8,8 | 14,7 | 10,6 | 25,8 | 9,4 |
| e= | Szegénységi küszöb: az alsó kvintilis | | | | |
| 0,73 | 20,0 | 24,9 | 21,6 | 41,6 | 20,6 |
| 1 | 20,0 | 25,6 | 22,1 | 43,1 | 20,4 |
| 0,5 | 20,0 | 25,6 | 21,1 | 40,0 | 20,7 |

A táblázat következő oszlopa azt mutatja, hogy mekkorák lennének a szegénységi ráták, ha az előbb használt szegénységi küszöböt változatlanul hagyva, mindenkinek a jövedelméből levonnánk a rá jutó családi pótléknak az összegét. Feltételezhetjük, hogy ekkor a szegénységi ráták növekednének. És valóban, ezt látjuk a 3. táblázat harmadik oszlopában található szegénységi ráták mindhárom ekvivalencia skála alkalmazása esetén lényegesen magasabbak az előző oszlopban feltüntetettekénél. Mindezt az egy főre jutó jövedelmek alapján 1996/1997 évre, gyermekszám szerint a 4. táblázat bontja fel. Az 5. táblázat az FGT index változását szemlélteti.

4. táblázat

A családi pótlék szegénység-csökkentő hatása: szegénységi ráták családi pótlékkal és anélkül, 1996/1997

| | Összesen | 18 év alatti gyermekek száma | | | | |
|--|----------|------------------------------|------|------|------|------|
| | | 0 | 1 | 2 | 3 | 4+ |
| Szegénységi küszöb: az átlag 50%-a | | | | | | |
| Összes jövedelem (1) | 17,8 | 4,9 | 13,5 | 23,4 | 47,9 | 62,8 |
| Összes jövedelem – családi pótlék (2) | 21,8 | 4,9 | 18,8 | 30,2 | 52,2 | 81,3 |
| 2/1 | 1,22 | 1,00 | 1,39 | 1,29 | 1,09 | 1,29 |
| Szegénységi küszöb: a medián 50%-a | | | | | | |
| Összes jövedelem (1) | 12,4 | 2,6 | 8,9 | 15,7 | 33,3 | 56,3 |
| Összes jövedelem – családi pótlék (2) | 16,5 | 2,6 | 10,8 | 22,9 | 47,8 | 68,8 |
| 2/1 | 1,33 | 1,00 | 1,21 | 1,46 | 1,44 | 1,22 |
| Szegénységi küszöb: az alsó kvintilis | | | | | | |
| Összes jövedelem (1) | 20,0 | 5,7 | 15,7 | 26,9 | 51,4 | 70,8 |
| Összes jövedelem – családi pótlék (2) | 23,5 | 5,7 | 19,6 | 32,1 | 57,7 | 87,4 |
| 2/1 | 1,18 | 1,00 | 1,25 | 1,19 | 1,12 | 1,23 |

5. táblázat

A családi pótlék szegénység-csökkentő hatása: FGT index családi pótlékkal és anélkül, 1996/1997

| | Összesen | 18 év alatti gyermekek száma | | | | |
|--|----------|------------------------------|-------|-------|--------|--------|
| | | 0 | 1 | 2 | 3 | 4+ |
| Szegénységi küszöb: az átlag 50%-a | | | | | | |
| Összes jövedelem (1) | 2,638 | 0,645 | 1,631 | 2,939 | 6,482 | 15,288 |
| Összes jövedelem – családi pótlék (2) | 4,518 | 0,705 | 2,202 | 4,604 | 13,027 | 30,323 |
| 2/1 | 1,71 | 1,09 | 1,35 | 1,57 | 2,01 | 1,98 |
| Szegénységi küszöb: a medián 50%-a | | | | | | |
| Összes jövedelem (1) | 1,925 | 0,510 | 1,173 | 2,067 | 4,601 | 11,469 |
| Összes jövedelem – családi pótlék (2) | 3,587 | 0,561 | 1,627 | 3,305 | 10,245 | 26,396 |
| 2/1 | 1,86 | 1,10 | 1,39 | 1,60 | 2,23 | 2,30 |
| Szegénységi küszöb: az alsó kvintilis | | | | | | |
| Összes jövedelem (1) | 2,942 | 0,711 | 1,844 | 3,333 | 7,283 | 16,589 |
| Összes jövedelem – családi pótlék (2) | 4,903 | 0,775 | 2,477 | 5,165 | 14,088 | 31,932 |
| 2/1 | 1,67 | 1,09 | 1,34 | 1,55 | 1,93 | 1,92 |

A családi pótlék hiányában 1996/1997-ben a 16 év alattiak szegénységi rátája az átlagjövedelem 50%-át használva szegénységi küszöbként 31,7 százalékról 39,2 százalékra, a medián 50%-át használva pedig 23-ról 32 százalékra nőtt volna meg. Ez utóbbi a szegénységi ráta 37 százalékos növekedését eredményezte volna. A gyermekszám szerinti vizsgálat a kétgyermekesek szegénységi rátájának megugrását mutatja, míg az FGT index a 3-4 gyermekesek súlyos helyzetére világít rá.

Az elemzés logikáján nem változtatva pontosan ilyen típusú számításokat végeztünk a családi pótlékon kívül a munkanélküli segélyekre, a nyugdíjakra és a szociális segélyekre is (6-9. táblázat). A következő bekezdések ezeket a tapasztalatokat foglalják össze.

6. táblázat

A munkanélküli segély szegénység-csökkentő hatása: szegénységi ráták a munkanélküli segély előtt és után, 1996/1997

| | Összesen | Munkanélküliek | Nem munkanélküliek |
|--|----------|----------------|--------------------|
| Szegénységi küszöb: az átlag 50%-a | | | |
| Összes jövedelem (1) | 17,8 | 27,4 | 17,0 |
| Összes jövedelem – munkanélküli segély (2) | 18,7 | 30,3 | 17,8 |
| 2/1 | 1,05 | 1,11 | 1,05 |
| Szegénységi küszöb: a medián 50%-a | | | |
| Összes jövedelem (1) | 12,4 | 20,8 | 11,7 |
| Összes jövedelem – munkanélküli segély (2) | 13,4 | 22,8 | 12,6 |
| 2/1 | 1,08 | 1,10 | 1,08 |
| Szegénységi küszöb: az alsó kvintilis | | | |
| Összes jövedelem (1) | 20,0 | 30,0 | 19,3 |
| Összes jövedelem – munkanélküli segély (2) | 21,3 | 33,1 | 20,2 |
| 2/1 | 1,07 | 1,10 | 1,05 |

7. táblázat

A munkanélküli segély szegénység-csökkentő hatása: FGT index a munkanélküli segély előtt és után, 1996/1997

| | Összesen | Munkanélküliek | Nem munkanélküliek |
|--|----------|----------------|--------------------|
| Szegénységi küszöb: az átlag 50%-a | | | |
| Összes jövedelem (1) | 2,599 | 5,186 | 2,418 |
| Összes jövedelem – munkanélküli segély (2) | 3,142 | 6,511 | 2,854 |
| 2/1 | 1,21 | 1,26 | 1,18 |
| Szegénységi küszöb: a medián 50%-a | | | |
| Összes jövedelem (1) | 1,900 | 3,899 | 1,755 |
| Összes jövedelem – munkanélküli segély (2) | 2,380 | 5,107 | 2,146 |
| 2/1 | 1,25 | 1,31 | 1,22 |
| Szegénységi küszöb: az alsó kvintilis | | | |
| Összes jövedelem (1) | 2,969 | 5,697 | 2,708 |
| Összes jövedelem – munkanélküli segély (2) | 3,467 | 7,049 | 3,160 |
| 2/1 | 1,17 | 1,24 | 1,17 |

8. táblázat
A nyugdíj szegénység-csökkentő hatása: szegénységi ráták nyugdíj előtt és után,
1996/1997

| | Összesen | Nyugdíjas | Nem nyugdíjas |
|---------------------------------------|----------|-----------|---------------|
| Szegénységi küszöb: az átlag 50%-a | | | |
| Összes jövedelem (1) | 17,8 | 5,5 | 21,9 |
| Összes jövedelem – nyugdíj (2) | 44,0 | 77,3 | 32,8 |
| 2/1 | 2,47 | 14,05 | 1,50 |
| Szegénységi küszöb: a medián 50%-a | | | |
| Összes jövedelem (1) | 12,4 | 3,2 | 15,5 |
| Összes jövedelem – nyugdíj (2) | 37,2 | 72,6 | 25,3 |
| 2/1 | 3,00 | 22,69 | 1,63 |
| Szegénységi küszöb: az alsó kvintilis | | | |
| Összes jövedelem (1) | 20,0 | 7,1 | 24,5 |
| Összes jövedelem – nyugdíj (2) | 46,4 | 78,8 | 35,5 |
| 2/1 | 2,32 | 11,10 | 1,45 |

9. táblázat
A nyugdíj szegénység-csökkentő hatása: FGT index értékei nyugdíj előtt és után,
1996/1997

| | Összesen | Nyugdíjas | Nem nyugdíjas |
|---------------------------------------|----------|-----------|---------------|
| Szegénységi küszöb: az átlag 50%-a | | | |
| Összes jövedelem (1) | 2,599 | 0,374 | 3,398 |
| Összes jövedelem – nyugdíj (2) | 18,582 | 50,719 | 7,763 |
| 2/1 | 7,15 | 135,61 | 2,28 |
| Szegénységi küszöb: a medián 50%-a | | | |
| Összes jövedelem (1) | 1,900 | 0,210 | 2,502 |
| Összes jövedelem – nyugdíj (2) | 17,048 | 48,625 | 6,418 |
| 2/1 | 8,97 | 231,55 | 2,57 |
| Szegénységi küszöb: az alsó kvintilis | | | |
| Összes jövedelem (1) | 2,969 | 0,457 | 3,780 |
| Összes jövedelem – nyugdíj (2) | 19,189 | 51,485 | 8,316 |
| 2/1 | 6,46 | 112,66 | 2,20 |

Családi pótlék nélkül jelentősen megnövekedett volna a különböző gyermekszámú háztartásokban élő személyek jövedelmi szegénységi kockázata is. Ugyanakkor mindez differenciáltan érintené a különböző gyermekszámú háztartásokban élőket. Az egy gyermek háztartásokban élők kockázata a legalsó kvintilis által meghatározott szegénységi küszöb alá kerülésre 1996/97-ben 15,7 százalékról 19,6 százalékra, a kétgyermekeseké 27

százalékról 32 százalékra emelkedett volna. A háromgyermekes családokban élők szegénységi kockázata 51-ről 58 százalékra emelkedett volna. A négy és több gyermekesek már a családi pótlékkal együtt is magas szegénységi rátája pedig tovább nőtt volna (71 százalékról 87 százalékra). Ezekből a számokból is leszűrhető az a tanulság, hogy noha a családi pótlékban való részesedés incidenciája a jövedelemfüggővé tétel előtt inkább a középső jövedelmi csoportoknak kedvez, a családi pótlék eróziója mégis inkább az alacsonyabb jövedelmi helyzetben levőket érintette. Ezt támasztja alá az FGT index alakulása, ami a családi pótlék „elvétele” esetén igen jelentős emelkedést mutat, gyermekszám szerint differenciáltan, elsősorban a három és többgyermekesek körében. Az egy és kétgyermekeseknél is mindhárom küszöb mellett 30-60 százalékos index növekedés tapasztalható. Ez rámutat arra, hogy a családi pótlék, mint jövedelem-fenntartó program hatékonyságát növelni a jövedelemfüggővé tétellel (pontosabban a nettó családi pótlék jövedelemfüggővé tételével, vagyis a családi pótlék adóztatásával) és a gyermekszám szerinti differenciálás kombinálásával lehetett volna.

A vizsgált négy támogatási típus közül, korábbi vizsgálatok szerint a munkanélküliségi járadék és a szociális segélyek „visszavonása” járt volna a legkevésbé drámai hatással, ami az eloszlási tényezők mellett a két ellátás relatíve kisebb súlyából is adódik. 1992/93-ra korábban azt találtuk, hogy azoknak a háztartásoknak a szegénységi kockázata, ahol a háztartásfő munkanélküli, mintegy huszonöt százalékkal emelkedne meg (41 százalékról 51 százalékra). A munkanélküli háztartásfőjű háztartások fele tehát olyan háztartásban él, ahol a munkanélküliségi járadék teljes kiiktatása sem járna együtt az abszolút küszöbhatár alá süllyedéssel. A segélyek „visszavonása” pedig gyakorlatilag nem növelné meg a népesség egészének szegénységi kockázatát. Ez persze nem azt jelenti, hogy a segélyezés megszüntetése nem okozna súlyos problémát a legszegényebbek számára, éppen ellenkezőleg: a már egyébként is szegények helyzetét nyilván jelentősen rontaná, valamint a ma szegénynek nem mondható háztartások jövedelmi pozícióját is rontaná, de nem annyira, hogy a rögzített szegénységi küszöb alá kerüljenek (Tóth, 1994c).

Most, ezeknek az újabb számításoknak az elvégzése után hasonló következtetésre juthatunk, bár most nem háztartások, hanem személyek szegénységi rátáit vizsgáltuk. Ennek ellenére most is azt láthatjuk, hogy a legkisebb mértékben a munkanélküliségi segély és a szociális segélyek „visszavonása” növeli meg a szegénységi rátákat és az FGT indexet, de a Sen-index sem emelkedne 20-30, illetve 7-10 százaléknál jobban a két ellátás „megvonásakor”. Különösen az a rendkívül alacsony növekedés meglepő, ami a szociális segélyek „visszavonását” jellemezte volna. Annak magyarázatára, hogy mindennek mi lehet az oka, további vizsgálatok szükségesek.

Ha egyáltalán nem lett volna nyugdíj, nyugdíjasok szegénységi kockázata 79 százalékra emelkedett volna az alsó kvintilisbe tartozás 7 százalékos valószínűségéhez képest. Sőt, 77 százalékuk nem csak a kvintilis határ alá esett volna, hanem az átlagos jövedelmek ötven százaléka alá is. A nyugdíjak visszavonása ugyanakkor azoknak a háztartásoknak a szegénységi kockázatát is jelentősen megnövelte volna, amelyekben a háztartásfő korhatár alatti, valamint azokét is, akik maguk ugyan nem nyugdíjasok, de olyan háztartásban élnek, ahol él nyugdíjas. Mindennek többrétegű magyarázata van. Egyfelől a korhatár feletti háztartásfőjű háztartások jövedelmi szerkezetében, mint korábbi vizsgálatok alapján láthattuk, hetven százalék fölött van a nyugdíjak részaránya. Ez az arány még magasabb az egyedül élő nyugdíjasok és a nyugdíjas házaspárok esetében. Emiatt a nyugdíjak értékének csökkenése (ad abszurdum, megszűnése) számukra azonnal az abszolút szegénységgel, az esetek többségében a teljes jövedelemhiánnyal egyenlő. Másfelől, ez nem valamennyi nyugdíjasra érvényes. Nyilvánvaló, hogy azoknak a nyugdíjasoknak a szegénységi kockázata kisebb, akiknek vagy saját piaci jövedelmeik vannak, vagy olyan háztartásokban élnek, ahol van legalább egy aktív kereső. Számukra a nyug-

díjak értékének csökkenéséből fakadó „zuhanás” egy részét felfoghatják az efféle piaci jövedelmek. Mindenesetre a gondolatkísérlet tanulságaként leszűrhető, hogy a nyugdíjas háztartások kiszolgáltatottságát igazából az tudná csökkenteni, ha diverzifikáltabb lenne a jövedelmi szerkezetük.

10. táblázat
Összefoglaló adatok: szegénységi ráták jóléti támogatásokkal és azok nélkül

| | Szegénységi küszöb Ft | Összes jövedelem % | Családi pótlék nélkül % | Munkanélküli segély nélkül % | Nyugdíj nélkül % | Segély nélkül % |
|------------------------------------|-----------------------------|--------------------------|-------------------------------|------------------------------------|------------------------|-----------------------|
| Szegénységi küszöb: átlag 50% | | | | | | |
| 1992 | 55910 | 12,5 | 18,1 | 14,7 | 28,1 | 13,2 |
| 1993 | 71805 | 10,4 | 14,1 | 12,9 | 33,5 | 11,3 |
| 1994 | 82600 | 11,8 | 16,5 | 15,3 | 36,8 | 12,6 |
| 1995 | 95758 | 15,6 | 22,6 | 17,0 | 34,4 | 16,2 |
| 1996 | 106919 | 18,0 | 22,7 | 19,8 | 36,4 | 18,4 |
| 1997 | 118532 | 17,8 | 21,8 | 18,7 | 44,0 | 18,8 |
| Szegénységi küszöb: medián 50% | | | | | | |
| 1992 | 49000 | 10,2 | 13,7 | 11,9 | 25,1 | 10,8 |
| 1993 | 61050 | 6,6 | 10,2 | 9,1 | 28,0 | 7,3 |
| 1994 | 69823 | 7,3 | 11,6 | 9,7 | 30,8 | 8,0 |
| 1995 | 79803 | 9,0 | 14,8 | 10,8 | 26,7 | 9,5 |
| 1996 | 92350 | 12,7 | 18,0 | 14,3 | 29,9 | 13,3 |
| 1997 | 102750 | 12,4 | 16,5 | 13,4 | 37,2 | 13,6 |
| Szegénységi küszöb: alsó kvintilis | | | | | | |
| 1992 | 66502 | 20,0 | 27,1 | 22,3 | 40,6 | 20,9 |
| 1993 | 88586 | 20,0 | 25,9 | 22,7 | 49,4 | 20,8 |
| 1994 | 97840 | 20,0 | 24,6 | 22,4 | 49,6 | 20,8 |
| 1995 | 103600 | 20,0 | 27,0 | 21,9 | 43,4 | 20,9 |
| 1996 | 112800 | 20,0 | 25,6 | 22,1 | 43,1 | 20,4 |
| 1997 | 124600 | 20,0 | 23,5 | 21,2 | 46,4 | 20,9 |

A szóban forgó táblázatok (10. és 11. táblázat) áttanulmányozása során jól láthatjuk, hogy a szegénységi ráták jelentősen nőttek az 1990-es években. Hozzá kell tennünk, az átlag alapján számított adatok bizonyos hektikus mozgást mutatnak, ami valószínűleg annak köszönhető, hogy a Magyar Háztartás Panel esetszáma meglehetősen alacsony, és ez efféle becsléseknél az átlagnak a szélsőséges értékek iránti érzékenységét különösen kihangsúlyozza.

A táblázatokból megállapítható továbbá az is, hogy a családi pótlék és a nyugdíj szegénység csökkentő hatása bizonyos értelemben egymással szembe mozog. Ebben bizonyára annak is szerepe van, hogy e két juttatás a szociális rendszer két legnagyobb tétele. Esetükben az egyikre vonatkozó döntés mindig kihatással van a másikra is, hiszen a támogatások „karbantartására” vonatkozó forrásokért, ha áttételesen is, de azért van verseny.

11. táblázat

Az egyes támogatások szegénység-csökkentő hatása: az adott támogatás nélkül kialakuló szegénységi ráta aránya a támogatás esetén meglevő szegénységi rátához

| Év | Családi pótlék | Munkanélküli segély | Nyugdíj | Segély |
|------------------------------------|----------------|---------------------|---------|--------|
| Szegénységi küszöb: átlag 50% | | | | |
| 1992 | 145 | 118 | 225 | 106 |
| 1993 | 136 | 124 | 322 | 109 |
| 1994 | 140 | 130 | 312 | 107 |
| 1995 | 145 | 109 | 221 | 104 |
| 1996 | 126 | 110 | 202 | 102 |
| 1996 | 122 | 105 | 247 | 105 |
| Szegénységi küszöb: medián 50% | | | | |
| 1992 | 134 | 117 | 246 | 106 |
| 1993 | 155 | 138 | 424 | 111 |
| 1994 | 159 | 133 | 422 | 110 |
| 1995 | 164 | 120 | 297 | 106 |
| 1996 | 142 | 113 | 235 | 105 |
| 1997 | 133 | 108 | 299 | 110 |
| Szegénységi küszöb: alsó kvintilis | | | | |
| 1992 | 136 | 112 | 203 | 105 |
| 1993 | 130 | 114 | 247 | 104 |
| 1994 | 123 | 112 | 248 | 104 |
| 1995 | 135 | 110 | 217 | 105 |
| 1996 | 128 | 111 | 216 | 102 |
| 1997 | 117 | 106 | 231 | 104 |

A Sen- és FGT indexeket a vizsgált időszak első és utolsó két évére számítottuk ki, az adott ellátások szegénység befolyásoló hatását mutatja be a 12. táblázat. Figyelemre méltó, hogy bár a két index más és más aspektusait veszi figyelembe a szegénységnek, az ellátások időbeni alakulása hasonló jellegzetességeket mutat.

Az első szembetűnő jellemző az, hogy az ellátások szegénység csökkentő ereje – az esetek többségében – csökkent, úgy, hogy a korábban leírt sorrend érvényes maradt. A nyugdíj szerepe változott leginkább, a korábbi időpontban szerepe jelentősebb volt, ami azt támasztja alá, hogy a nyugdíjasok relatív pozíciója javult. Ismét figyelmet érdemel, hogy a segélyek „ereje” nem növekedett, de a családi pótléké sem változott jelentősen.

12. táblázat
Az egyes támogatások szegénység-csökkentő hatása: az adott támogatás nélkül kialakuló szegénységi indexek és a támogatás esetén meglevő szegénységi indexek aránya

| Év | Családi pótlék | Munkanélküli segély | Nyugdíj | Segély |
|------------------------------------|----------------|---------------------|---------|--------|
| Sen-index | | | | |
| Szegénységi küszöb: átlag 50% | | | | |
| 1992 | 167 | 130 | 614 | 109 |
| 1996 | 153 | 115 | 550 | 109 |
| 1997 | 156 | 116 | 583 | 111 |
| Szegénységi küszöb: medián 50% | | | | |
| 1992 | 162 | 130 | 712 | 109 |
| 1996 | 158 | 114 | 677 | 111 |
| 1997 | 171 | 121 | 758 | 115 |
| Szegénységi küszöb: alsó kvintilis | | | | |
| 1992 | 151 | 121 | 470 | 107 |
| 1996 | 153 | 114 | 518 | 108 |
| 1997 | 149 | 115 | 534 | 110 |
| FGT(2) index | | | | |
| Szegénységi küszöb: átlag 50% | | | | |
| 1992 | 167 | 133 | 736 | 109 |
| 1996 | 168 | 115 | 683 | 111 |
| 1997 | 171 | 121 | 715 | 114 |
| Szegénységi küszöb: medián 50% | | | | |
| 1992 | 175 | 138 | 894 | 110 |
| 1996 | 176 | 116 | 860 | 114 |
| 1997 | 186 | 125 | 897 | 117 |
| Szegénységi küszöb: alsó kvintilis | | | | |
| 1992 | 159 | 128 | 572 | 108 |
| 1996 | 164 | 116 | 620 | 110 |
| 1997 | 165 | 116 | 646 | 114 |

13. táblázat

Az egyes társadalmi jövedelmek és az összes háztartási jövedelem kumulált megoszlása, a háztartások ekvivalens jövedelmei alapján definiált jövedelem decilisekben (%)

| | 1. | 2. | 3. | 4. | 5. | 6. | 7. | 8. | 9. | 10. |
|----------------------|------|------|------|------|------|------|------|------|------|-------|
| Nyugdíjak | | | | | | | | | | |
| 1991/92 | 5,9 | 16,2 | 28,3 | 40,0 | 52,7 | 63,9 | 74,1 | 82,1 | 92,3 | 100,0 |
| 1992/93 | 6,8 | 15,6 | 26,5 | 37,6 | 50,5 | 62,2 | 71,7 | 82,7 | 91,3 | 100,0 |
| 1993/94 | 4,7 | 12,9 | 23,3 | 34,7 | 47,2 | 58,7 | 70,9 | 80,3 | 90,5 | 100,0 |
| 1994/95 | 4,6 | 12,8 | 23,1 | 35,0 | 47,4 | 61,8 | 73,1 | 82,9 | 92,5 | 100,0 |
| 1995/96 | 4,2 | 10,9 | 19,4 | 32,2 | 43,9 | 57,8 | 69,5 | 80,6 | 91,9 | 100,0 |
| 1996/97 | 2,9 | 9,7 | 18,2 | 28,7 | 41,0 | 54,4 | 66,9 | 80,5 | 92,0 | 100,0 |
| Munkánélküli járadék | | | | | | | | | | |
| 1991/92 | 13,6 | 24,1 | 35,7 | 46,8 | 55,3 | 63,1 | 78,6 | 89,2 | 94,4 | 100,0 |
| 1992/93 | 15,7 | 30,9 | 40,4 | 51,7 | 58,4 | 69,6 | 82,1 | 91,6 | 96,5 | 100,0 |
| 1993/94 | 13,1 | 30,4 | 39,9 | 50,6 | 59,7 | 71,4 | 83,6 | 89,1 | 97,2 | 100,0 |
| 1994/95 | 18,6 | 31,6 | 41,9 | 50,8 | 58,8 | 70,9 | 83,6 | 91,7 | 96,9 | 100,0 |
| 1995/96 | 15,3 | 32,2 | 52,3 | 57,7 | 69,8 | 77,2 | 87,5 | 92,6 | 95,6 | 100,0 |
| 1996/97 | 25,3 | 39,8 | 50,9 | 58,2 | 65,8 | 71,9 | 81,7 | 94,4 | 97,1 | 100,0 |
| Segélyek | | | | | | | | | | |
| 1991/92 | 9,2 | 21,3 | 29,2 | 37,0 | 51,9 | 63,0 | 76,9 | 81,1 | 85,4 | 100,0 |
| 1992/93 | 17,4 | 30,8 | 39,0 | 47,1 | 54,1 | 65,8 | 81,2 | 88,6 | 96,5 | 100,0 |
| 1993/94 | 21,5 | 30,8 | 38,5 | 55,9 | 65,4 | 80,6 | 88,0 | 92,6 | 99,8 | 100,0 |
| 1994/95 | 17,1 | 27,7 | 39,1 | 48,6 | 60,6 | 66,5 | 75,5 | 86,6 | 98,9 | 100,0 |
| 1995/96 | 17,9 | 29,9 | 40,8 | 44,4 | 51,6 | 69,4 | 81,1 | 86,4 | 93,0 | 100,0 |
| 1996/97 | 18,9 | 36,2 | 47,4 | 60,4 | 65,7 | 74,9 | 80,9 | 89,6 | 97,3 | 100,0 |
| Családi pótlék | | | | | | | | | | |
| 1991/92 | 8,1 | 14,1 | 22,5 | 31,8 | 43,2 | 54,7 | 68,1 | 81,4 | 91,4 | 100,0 |
| 1992/93 | 9,0 | 17,3 | 26,2 | 35,9 | 45,9 | 58,7 | 69,6 | 81,8 | 91,7 | 100,0 |
| 1993/94 | 11,0 | 21,7 | 29,9 | 39,4 | 48,6 | 59,1 | 70,2 | 81,7 | 92,0 | 100,0 |
| 1994/95 | 13,2 | 24,6 | 34,1 | 42,4 | 53,4 | 63,9 | 73,2 | 82,5 | 92,1 | 100,0 |
| 1995/96 | 13,0 | 28,9 | 39,5 | 47,2 | 58,0 | 65,8 | 74,5 | 85,0 | 93,3 | 100,0 |
| 1996/97 | 20,9 | 35,0 | 43,6 | 51,9 | 62,2 | 71,0 | 80,5 | 88,7 | 96,3 | 100,0 |
| Összes jövedelem | | | | | | | | | | |
| 1991/92 | 3,5 | 7,9 | 13,5 | 20,0 | 28,0 | 37,0 | 48,3 | 60,9 | 76,2 | 100,0 |
| 1992/93 | 3,9 | 8,9 | 14,7 | 21,7 | 29,8 | 39,1 | 49,7 | 62,0 | 76,8 | 100,0 |
| 1993/94 | 3,6 | 8,6 | 14,2 | 20,7 | 28,7 | 37,8 | 48,4 | 60,5 | 75,7 | 100,0 |
| 1994/95 | 3,5 | 8,6 | 14,1 | 20,3 | 28,1 | 36,8 | 46,9 | 59,0 | 74,2 | 100,0 |
| 1995/96 | 3,6 | 9,1 | 15,0 | 21,1 | 28,8 | 37,7 | 48,0 | 60,5 | 75,4 | 100,0 |
| 1996/97 | 3,9 | 9,5 | 15,5 | 22,0 | 29,7 | 38,5 | 48,7 | 61,4 | 76,0 | 100,0 |

4. Továbblépési lehetőségek a társadalmi jövedelmek rétegelosztásának nem-standard vizsgálata felé

A tanulmányból leszűrt tapasztalatok alapján azt a javaslatot tehetjük, hogy további következtetések levonása előtt fontos lenne ismét, részletesebben megvizsgálni a társadalmi jövedelmek rétegelosztását és a jóléti támogatások szerepét a szegénység csökkentésében. Ez egyrészt az incidencia vizsgálatok elvégzését, másrészt a jövedelemszerkezet, a jövedelem nagyság és társadalmi csoportok szerinti vizsgálatát jelenti, természetesen különös figyelmet fordítva az időbeli változásokra. Most e tekintetben csak annyit szeretnénk megjegyezni, hogy az újraelosztás előtti jövedelmek egyenlőtlenségeinek növekedését a szociális jövedelmek koncentrációjának növekedése (más szavakkal, az effajta jövedelmek célzottságának „javuló” tendenciája) állította meg. A társadalombiztosítási jövedelmek koncentrációja (ennélfogva valószínűleg a „célzottsága” is) inkább csökkent az elmúlt időszakban. Ezt részletesen megmutatja a társadalmi jövedelmek rétegelosztására vonatkozó 13. táblázat. Összességében a társadalmi jövedelmek elosztási mintájában a nyugdíjak kivételével mindegyik esetben egyfajta, az alacsonyabb jövedelmi csoportok irányába történő eltolódási folyamatot figyelhetünk meg évek óta. Ezen belül különösen a családi pótlék és az anyasági támogatások célzottságának változása a figyelemre méltó, de nem elhanyagolható a segélyek és a munkanélküli ellátások esetében sem az ellátásoknak a jövedelmi létra alsóbb fokain állók felé tolódása.

Egy későbbi elemzésben meg kellene valamilyen abszolút szegénységi küszöb alkalmazásával is megvizsgálni a szociálpolitika szegénység-csökkentő hatását.

A további vizsgálatokban feltétlenül indokolt a rétegelosztás egy nem standard, nem ortodox vizsgálati irányába történő elmozdulás. Ez azt jelenti, hogy a különböző támogatások más és más elveken működnek, más és más mércét kell alkalmaznunk akkor, amikor a sikerességüket, hatékonyságukat, vagy bármilyen más hasonló eredményességi mutatójukat akarjuk megvizsgálni. A családi támogatások például arra szolgálnak, hogy a gyermekes, tehát általában aktív korú háztartások jövedelmi helyzetén segítsenek, illetve az aktív korú gyermekes és nem gyermekes háztartások közötti jövedelem-diszparitást kiegyenlítsék. Ennélfogva a családi támogatások rétegelosztásának vizsgálatakor referencia népességnek helyesebb azokat a háztartásokat választani, amelyek aktív korban vannak, pontosabban, amelyekben a háztartásfő aktív korú. A segélyek esteében teljesen más a helyzet. A szóban fogó támogatások célja az, hogy azokat segítsék, akiknek jövedelmi hiányuk van, függetlenül az életkoruktól. Ezért ebben az esetben mindenki a referencia népességbe tartozik, és helyesebb, ha a rangsorolás alapja a segély előtti összes jövedelem. További gondolkodás elősegítésére álljon itt a javaslatok táblázatos összefoglalása.

| Támogatás | Referencia népesség | A sorbarendezés alapja |
|---------------------|---|-----------------------------|
| nyugdíj | teljes népesség | piaci jövedelem |
| családi pótlék | aktív korú háztartásfővel rendelkező családokban élő népesség | piaci jövedelem |
| munkanélküli segély | aktív korú háztartásfővel rendelkező családokban népesség | piaci jövedelem |
| segély | teljes népesség | összes jövedelem – segélyek |

Bibliográfia

- Andorka Rudolf (megjelenés alatt): „Public Debate on Poverty in Hungary since the 1960s”, kézirat, publikálás alatt in: Goodwin, Cranford D. and Michael Nacht (eds): *Beyond Government: Extending the Public Policy Debate in Emerging Democracies*.
- Andorka, Rudolf–Zsolt Spéder–István György Tóth (1995): *Developments in Poverty and Inequalities in Hungary, 1992-1994*. Budapest: TÁRKI.
- Andorka Rudolf–Spéder Zsolt (1996): A szegénység Magyarországon 1992-1995. In: *Esély*, 1996. 4. sz. 25-52. old.
- Andorka Rudolf–Ferge Zsuzsa–Tóth István György (1997): Valóban Magyarországon a legkisebbek a jövedelmi egyenlőtlenségek? *Közgazdasági Szemle*, 1997. február.
- Atkinson, Anthony, Lee Rainwater and Timothy M. Smeeding (1995): *Income distribution in the OECD countries*. Paris: OECD Social Policy Studies No. 18.
- Bedekovics István–Kolosi Tamás–Sik Endre (1997): *Munkaerőpiac és jövedelmek (Labour market and incomes)* In: Sik–Tóth.1997.
- Buhmann, B., Rainwater, L., Schmaus, G. and Smeeding, T. (1988): „Equivalence Scales, Well-Being, Inequality and Poverty: Sensitivity Estimates Across Ten Countries using the LIS Database”. *Review of Income and Wealth* 34 (June 1988), pp. 115-142.
- Fábián Zoltán (1995a): *Review of the Social Science Research into Poverty in Hungary (Background paper prepared for the World Bank, Budapest Office)*, Budapest: TÁRKI.
- Fábián Zoltán (1995b): *A szociális juttatások rétegeloszlása a 90-es években. (Kutatási beszámoló a Pénzügyminisztérium számára.)* Budapest: TÁRKI.
- Fábián Zoltán (1995c): *Társadalmi változások, szegénység és a társadalmi jövedelmek rétegeloszlása. (Kutatási beszámoló a Pénzügyminisztérium számára.)* Budapest: TÁRKI.
- Förster, Michael F. (1994): „Measurement of Poverty and Low Incomes in a Perspective of International Comparisons”, *OECD Labour Market and Social Policy Occasional Paper*, No.14.
- Förster, Michael F. and István György Tóth (1995): „Income poverty and households' income composition in Hungary”. In: Ringen and Wallace (ed.): „*Social Reform in East-Central Europe: New Trends in Transition. Prague Papers on Social Responses to Transformations, Volume III*”, pp.123-166. Prague: 1995.
- Förster, Michael F.–István György Tóth (1997): *Poverty and inequalities: Hungary and the other Visegrad countries compared. Paper presented at the conference on „Inequality and Poverty in Transition Economies”, to be held at EBRD on 23-24 May, 1997, London.*
- Galasi Péter (1995a): *Szegények és gazdagok (A háztartások szegénnyé, illetve gazdaggá válását befolyásoló szociodemográfiai tényezők vizsgálata a Magyar Háztartás Panel vizsgálat adatai alapján.) (Kutatási beszámoló a Pénzügyminisztérium számára)* Budapest: TÁRKI.
- Galasi Péter (1995b): *A jövedelemegyenlőtlenség változása Magyarországon 1987, 1992-1994*. Budapest: MTA Világgazdasági Kutató Intézet.
- Gál Róbert Iván: *A társadalombiztosítási programok ösztönző hatásai. Közgazdasági Szemle*, 1996/2.
- Hajdu Ottó (1997): *A szegénység mérőszámai. KSH Könyvtár és Dokumentációs Szolgálat*.

- Lelkes Orsolya (1997): Az állam szociális kiadásai Magyarországon 1988 és 1996 között. TÁRKI, kézirat.
- OECD (1995): „Social and Labour Market Policies in Hungary”. Paris: 1995.
- Ravallion, M. (1995): Poverty comparison, World Bank, mimeo.
- Semjén András: A pénzbeni jóléti támogatások ösztönzési hatásai. Közgazdasági Szemle, 1996/10.
- Seidl, Ch. (1988): Poverty Measurement: A Survey in: D. Bős, M. Rose, Ch. Seidl (eds): Welfare and Efficiency in Public Economics. Berlin-Heidelberg.
- Sik Endre–Tóth István György (1997): Az ajtók záródnak?! Jelentés a MHP 5. hullámának eredményeiről. Magyar Háztartás Panel Műhelytanulmányok 8. sz. BKE-TÁRKI.
- Sipos, Sándor–István György Tóth (1997): Social Transfers and poverty alleviation. World Bank, mimeo.
- Spéder Zsolt (1995): Munkavállalók kereseti szegénysége Magyarországon. Kézirat.
- Szivós, Péter (1994a): The evolution of poverty in Hungary, 1987-1992. Mimeo.
- Szivós, Péter (1994b): Jövedelmek és jövedelemegyenlőtlenségek alakulása az utóbbi néhány évben. (Development of incomes and income inequalities in the recent years.) In: INFO-Társadalomtudomány, 28. sz. 21-29. old.
- Szivós, Péter (1995): Profile of Poverty in 1993. Mimeo.
- Szivós Péter (1996): A munkanélküliek jövedelempótló támogatása. In: Statisztikai Szemle, 74. évfolyam 11. Szám.
- Szivós Péter–Tóth István György (1998): A háztartások jövedelmi szerkezete, egyenlőtlenségek, szegénység és a jóléti támogatások. In: Sik Endre–Tóth István György (szerk.): Zárótanulmány–Jelentés a MHP 6. hullámának eredményeiről.
- TÁRKI (1997) Szociálpolitikai Adattár: Háttér tanulmányok a középtávú szociálpolitikai koncepcióhoz–Zárótanulmány 2. TÁRKI.
- Tóth István György (1994a): Változások a szociálpolitikai rendszerben: biztosítás, állampolgári jog, vagy segélyezés? In: Andorka Rudolf–Kolosi Tamás–Vukovich György (szerk.) Társadalmi riport 1994. Budapest: TÁRKI.
- Tóth István György (1994b): A jóléti rendszer az átmenet időszakában. In: Közgazdasági Szemle, 1994/4. 313-341. old.
- Tóth István György (1994c): „A jóléti programok szerepe a szegénység enyhítésében”. In: Andorka Rudolf–Kolosi Tamás–Vukovich György (szerk.): Társadalmi riport 1994. Budapest: TÁRKI.
- Tóth, István György–Rudolf Andorka–Michael F. Förster–Zsolt Spéder (1994): Poverty inequalities and the incidence of social transfers in Hungary, 1992-93. Paper prepared for the World Bank Budapest Office, Budapest: TÁRKI. June, 1994.
- Tóth István György (1996): Államháztartási reform és szociálpolitika. In: Andorka Rudolf–Kolosi Tamás–Vukovich György (szerk.): Társadalmi riport 1996. Budapest: TÁRKI-Századvég. 198-237. old.
- World Bank (1996a): Hungary: Poverty and Social Transfers. A World Bank Country Study. Washington DC. p. 85.

Melléklet

M1. táblázat
Személyek szegénységi rátái 1991/1992-ban, személyi ekvivalens jövedelmek alapján, különböző ekvivalencia-skálák és szegénységi küszöbök mellett

| Ekvivalencia skála | Szegénységi küszöbérték, Ft | Összes jövedelem % | Családi pótlék nélkül % | Munkanélküli segély nélkül % | Nyugdíj nélkül % | Segély nélkül % |
|--|-----------------------------|--------------------|-------------------------|------------------------------|------------------|-----------------|
| e = Szegénységi küszöb: átlag 50% | | | | | | |
| 0,73 | 75961 | 12,1 | 16,7 | 14,2 | 27,3 | 13,0 |
| 1 | 55910 | 12,5 | 18,1 | 14,7 | 28,1 | 13,2 |
| 0,5 | 93941 | 13,3 | 18,0 | 15,5 | 26,3 | 14,6 |
| e = Szegénységi küszöb: medián 50% | | | | | | |
| 0,73 | 66716 | 8,5 | 12,2 | 10,0 | 23,1 | 9,0 |
| 1 | 98000 | 10,2 | 13,7 | 11,9 | 25,1 | 10,8 |
| 0,5 | 82280 | 8,9 | 12,5 | 10,8 | 22,2 | 9,3 |
| e = Szegénységi küszöb: alsó kvintilis | | | | | | |
| 0,73 | 90557 | 20,0 | 27,5 | 22,5 | 38,1 | 20,5 |
| 1 | 66502 | 20,0 | 27,1 | 22,3 | 40,6 | 20,9 |
| 0,5 | 107037 | 20,0 | 26,3 | 22,4 | 36,2 | 21,0 |

M2. táblázat
A Sen- index 1991/1992-ben, különböző szegénységi küszöbök mellett

| Szegénységi küszöb | Szegénységi küszöbérték, Ft | Összes jövedelem % | Családi pótlék nélkül % | Munkanélküli segély nélkül % | Nyugdíj nélkül % | Segély nélkül % |
|--------------------|-----------------------------|--------------------|-------------------------|------------------------------|------------------|-----------------|
| Átlag 50% | 55910 | 0,0258 | 0,0430 | 0,0336 | 0,1586 | 0,0281 |
| Medián 50% | 98000 | 0,0210 | 0,0339 | 0,0274 | 0,1497 | 0,0229 |
| Alsó kvintilis | 66502 | 0,0385 | 0,0581 | 0,0468 | 0,1814 | 0,0412 |

M3. táblázat
A családi pótlék szegénység-csökkentő hatása: szegénységi ráták családi pótlékkal és anélkül, 1991/1992

| | Összesen | 16 éves és fiatalabb | 17 éves és idősebb |
|--|---------------------------------------|----------------------|--------------------|
| | személyek | | |
| | Szegénységi küszöb: az átlag 50%-a | | |
| Összes jövedelem (1) | 12,6 | 18,5 | 10,8 |
| Összes jövedelem – családi pótlék (2) | 18,2 | 30,1 | 14,7 |
| 2/1 | 1,44 | 1,63 | 1,36 |
| | Szegénységi küszöb: a medián 50%-a | | |
| Összes jövedelem (1) | 10,2 | 15,2 | 8,8 |
| Összes jövedelem – családi pótlék (2) | 13,7 | 21,9 | 11,3 |
| 2/1 | 1,34 | 1,44 | 1,28 |
| | Szegénységi küszöb: az alsó kvintilis | | |
| Összes jövedelem (1) | 20,0 | 26,5 | 18,0 |
| Összes jövedelem – családi pótlék (2) | 27,1 | 41,5 | 22,8 |
| 2/1 | 1,36 | 1,57 | 1,27 |

M4. táblázat
A családi pótlék szegénység-csökkentő hatása: FGT index értékei családi pótlékkal és anélkül, 1991/1992

| | Összesen | 16 éves és fiatalabb | 17 éves és idősebb |
|--|---------------------------------------|----------------------|--------------------|
| | személyek | | |
| | Szegénységi küszöb: az átlag 50%-a | | |
| Összes jövedelem (1) | 2,155 | 3,282 | 1,822 |
| Összes jövedelem – családi pótlék (2) | 3,598 | 6,616 | 2,705 |
| 2/1 | 1,67 | 2,02 | 1,48 |
| | Szegénységi küszöb: a medián 50%-a | | |
| Összes jövedelem (1) | 1,655 | 2,535 | 1,395 |
| Összes jövedelem – családi pótlék (2) | 2,896 | 5,463 | 2,137 |
| 2/1 | 1,75 | 2,16 | 1,53 |
| | Szegénységi küszöb: az alsó kvintilis | | |
| Összes jövedelem (1) | 3,051 | 4,585 | 2,598 |
| Összes jövedelem – családi pótlék (2) | 4,855 | 8,626 | 3,739 |
| 2/1 | 1,59 | 1,88 | 1,44 |

M5. táblázat
A családi pótlék szegénység-csökkentő hatása: szegénységi ráták családi pótlékkal és anélkül, 1991/1992

| | Összesen | 18 év alatti gyermekek száma | | | | |
|--|----------|------------------------------|------|------|------|------|
| | | 0 | 1 | 2 | 3 | 4+ |
| Szegénységi küszöb: az átlag 50%-a | | | | | | |
| Összes jövedelem (1) | 12,5 | 7,8 | 9,4 | 14,1 | 24,1 | 53,8 |
| Összes jövedelem – családi pótlék (2) | 18,2 | 8,1 | 12,7 | 23,0 | 46,9 | 75,7 |
| 2/1 | 1,46 | 1,04 | 1,35 | 1,63 | 1,95 | 1,41 |
| Szegénységi küszöb: a medián 50%-a | | | | | | |
| Összes jövedelem (1) | 10,2 | 6,6 | 7,8 | 9,7 | 20,5 | 53,8 |
| Összes jövedelem – családi pótlék (2) | 13,7 | 6,8 | 9,3 | 16,7 | 31,3 | 65,1 |
| 2/1 | 1,34 | 1,03 | 1,19 | 1,72 | 1,53 | 1,21 |
| Szegénységi küszöb: az alsó kvintilis | | | | | | |
| Összes jövedelem (1) | 20,0 | 14,3 | 17,2 | 20,7 | 34,0 | 68,7 |
| Összes jövedelem – családi pótlék (2) | 27,0 | 14,5 | 22,2 | 34,5 | 56,8 | 85,5 |
| 2/1 | 1,35 | 1,01 | 1,29 | 1,67 | 1,67 | 1,24 |

M6. táblázat
A családi pótlék szegénység-csökkentő hatása: az FGT index értékei családi pótlékkal és anélkül, 1991/1992

| | Összesen | 18 év alatti gyermekek száma | | | | |
|--|----------|------------------------------|-------|-------|--------|--------|
| | | 0 | 1 | 2 | 3 | 4+ |
| Szegénységi küszöb: az átlag 50%-a | | | | | | |
| Összes jövedelem (1) | 2,136 | 1,314 | 2,136 | 2,107 | 3,892 | 8,905 |
| Összes jövedelem – családi pótlék (2) | 3,579 | 1,324 | 2,822 | 4,033 | 8,331 | 23,219 |
| 2/1 | 1,68 | 1,01 | 1,32 | 1,91 | 2,14 | 2,61 |
| Szegénységi küszöb: a medián 50%-a | | | | | | |
| Összes jövedelem (1) | 1,640 | 0,992 | 1,747 | 1,659 | 2,804 | 6,432 |
| Összes jövedelem – családi pótlék (2) | 2,881 | 0,994 | 2,351 | 3,218 | 6,703 | 19,373 |
| 2/1 | 1,76 | 1,00 | 1,35 | 1,94 | 2,39 | 3,01 |
| Szegénységi küszöb: az alsó kvintilis | | | | | | |
| Összes jövedelem (1) | 3,027 | 1,891 | 2,827 | 3,009 | 5,686 | 13,036 |
| Összes jövedelem – családi pótlék (2) | 4,832 | 1,920 | 3,722 | 5,856 | 11,319 | 28,686 |
| 2/1 | 1,60 | 1,01 | 1,32 | 1,86 | 1,99 | 2,20 |

M7. táblázat

A munkanélküliségi segély szegénység-csökkentő hatása: szegénységi ráták a munkanélküli segély előtt és után, 1991/1992

| | Összesen | Munkanélküliek | Nem munkanélküliek |
|--|----------|----------------|--------------------|
| Szegénységi küszöb: az átlag 50%-a | | | |
| Összes jövedelem (1) | 12,6 | 23,7 | 11,8 |
| Összes jövedelem – munkanélküli segély (2) | 14,7 | 34,6 | 13,4 |
| 2/1 | 1,17 | 1,46 | 1,14 |
| Szegénységi küszöb: a medián 50%-a | | | |
| Összes jövedelem (1) | 10,2 | 20,1 | 9,6 |
| Összes jövedelem – munkanélküli segély (2) | 11,9 | 28,0 | 10,8 |
| 2/1 | 1,17 | 1,39 | 1,13 |
| Szegénységi küszöb: az alsó kvintilis | | | |
| Összes jövedelem (1) | 20,0 | 35,1 | 19,0 |
| Összes jövedelem – munkanélküli segély (2) | 22,3 | 46,8 | 20,7 |
| 2/1 | 1,12 | 1,33 | 1,09 |

M8. táblázat

A munkanélküliségi segély szegénység-csökkentő hatása: FGT index a munkanélküli segély előtt és után, 1991/1992

| | Összesen | Munkanélküliek | Nem munkanélküliek |
|--|----------|----------------|--------------------|
| Szegénységi küszöb: az átlag 50%-a | | | |
| Összes jövedelem (1) | 2,155 | 4,068 | 2,030 |
| Összes jövedelem – munkanélküli segély (2) | 2,866 | 7,910 | 2,535 |
| 2/1 | 1,33 | 1,94 | 1,25 |
| Szegénységi küszöb: a medián 50%-a | | | |
| Összes jövedelem (1) | 1,655 | 3,096 | 1,561 |
| Összes jövedelem – munkanélküli segély (2) | 2,278 | 6,562 | 1,998 |
| 2/1 | 1,38 | 2,12 | 1,28 |
| Szegénységi küszöb: az alsó kvintilis | | | |
| Összes jövedelem (1) | 3,051 | 5,783 | 2,873 |
| Összes jövedelem – munkanélküli segély (2) | 3,897 | 10,232 | 3,482 |
| 2/1 | 1,28 | 1,77 | 1,21 |

M9. táblázat
A nyugdíj szegénység-csökkentő hatása: szegénységi ráták nyugdíj előtt és után, 1991/92

| | Összesen | Nyugdíjas | Nem nyugdíjas |
|---------------------------------------|----------|-----------|---------------|
| Szegénységi küszöb: az átlag 50%-a | | | |
| Összes jövedelem (1) | 12,6 | 6,7 | 14,4 |
| Összes jövedelem – nyugdíj (2) | 28,1 | 61,6 | 20,0 |
| 2/1 | 2,23 | 9,19 | 1,39 |
| Szegénységi küszöb: a medián 50%-a | | | |
| Összes jövedelem (1) | 10,2 | 5,3 | 11,8 |
| Összes jövedelem – nyugdíj (2) | 25,1 | 58,5 | 17,0 |
| 2/1 | 2,46 | 11,04 | 1,44 |
| Szegénységi küszöb: az alsó kvintilis | | | |
| Összes jövedelem (1) | 20,0 | 13,4 | 22,0 |
| Összes jövedelem – nyugdíj (2) | 40,6 | 76,8 | 29,5 |
| 2/1 | 2,03 | 5,73 | 1,34 |

M10. táblázat
A nyugdíj szegénység-csökkentő hatása: FGT index nyugdíj előtt és után, 1991/1992

| | Összesen | Nyugdíjas | Nem nyugdíjas |
|---------------------------------------|----------|-----------|---------------|
| Szegénységi küszöb: az átlag 50%-a | | | |
| Összes jövedelem (1) | 2,155 | 0,861 | 2,551 |
| Összes jövedelem – nyugdíj (2) | 15,851 | 47,704 | 6,098 |
| 2/1 | 7,36 | 55,42 | 2,39 |
| Szegénységi küszöb: a medián 50%-a | | | |
| Összes jövedelem (1) | 1,655 | 0,615 | 1,974 |
| Összes jövedelem – nyugdíj (2) | 14,800 | 45,884 | 5,283 |
| 2/1 | 8,94 | 74,63 | 2,68 |
| Szegénységi küszöb: az alsó kvintilis | | | |
| Összes jövedelem (1) | 3,052 | 1,353 | 3,572 |
| Összes jövedelem – nyugdíj (2) | 17,454 | 50,148 | 7,443 |
| 2/1 | 5,72 | 37,05 | 2,08 |

M11. táblázat
A segélyek szegénység-csökkentő hatása: FGT index segéllyel és anélkül, 1991/1992

| | Összesen | 18 év alatti gyermekek száma | | | | |
|---------------------------------------|----------|------------------------------|-------|-------|-------|--------|
| | | 0 | 1 | 2 | 3 | 4+ |
| Szegénységi küszöb: az átlag 50%-a | | | | | | |
| Összes jövedelem (1) | 2,136 | 1,314 | 2,136 | 2,107 | 3,892 | 8,905 |
| Összes jövedelem – segély (2) | 2,326 | 1,541 | 2,211 | 2,228 | 4,241 | 9,639 |
| 2/1 | 1,09 | 1,17 | 1,04 | 1,06 | 1,09 | 1,08 |
| Szegénységi küszöb: a medián 50%-a | | | | | | |
| Összes jövedelem (1) | 1,640 | 0,992 | 1,747 | 1,659 | 2,804 | 6,432 |
| Összes jövedelem – segély (2) | 1,807 | 1,228 | 1,793 | 1,755 | 2,985 | 7,130 |
| 2/1 | 1,10 | 1,24 | 1,03 | 1,06 | 1,07 | 1,11 |
| Szegénységi küszöb: az alsó kvintilis | | | | | | |
| Összes jövedelem (1) | 3,027 | 1,891 | 2,827 | 3,009 | 5,686 | 13,036 |
| Összes jövedelem – segély (2) | 3,259 | 2,114 | 2,954 | 3,172 | 6,264 | 13,828 |
| 2/1 | 1,08 | 1,12 | 1,04 | 1,05 | 1,10 | 1,06 |

M12. táblázat
Személyek szegénységi rátái 1992/1993-ban, személyi ekvivalens jövedelmek alapján, különböző ekvivalencia-skálák és szegénységi küszöbök mellett

| Ekvivalencia skála | Szegénységi küszöbérték, Ft | Összes jövedelem % | Családi pótlék nélkül % | Munkanélküli segély nélkül % | Nyugdíj nélkül % | Segély nélkül % |
|--------------------------------------|-----------------------------|--------------------|-------------------------|------------------------------|------------------|-----------------|
| e = Szegénységi küszöb: átlag 50% | | | | | | |
| 0,73 | 94224 | 10,0 | 14,4 | 12,9 | 31,3 | 10,9 |
| 1 | 71805 | 10,4 | 14,1 | 12,9 | 33,5 | 11,3 |
| 0,5 | 113989 | 11,3 | 15,6 | 14,4 | 30,7 | 12,0 |
| e = Szegénységi küszöb: a medián 50% | | | | | | |
| 0,73 | 81000 | 5,3 | 8,6 | 8,2 | 26,5 | 5,9 |
| 1 | 61050 | 6,6 | 10,2 | 9,1 | 28,0 | 7,3 |
| 0,5 | 97973 | 6,6 | 9,1 | 9,4 | 26,6 | 7,2 |
| Szegénységi küszöb: alsó kvintilis | | | | | | |
| 0,73 | 116230 | 20,0 | 25,5 | 22,7 | 45,4 | 21,0 |
| 1 | 88586 | 20,0 | 25,9 | 22,7 | 49,4 | 20,8 |
| 0,5 | 136458 | 20,0 | 24,9 | 23,0 | 43,2 | 21,0 |

M13. táblázat
A családi pótlék szegénység-csökkentő hatása: szegénységi ráták családi pótlékkal és anélkül, 1992/1993

| | Összesen | 16 éves és fiatalabb | 17 éves és idősebb |
|--|----------|----------------------|--------------------|
| személyek | | | |
| Szegénységi küszöb: az átlag 50%-a | | | |
| Összes jövedelem (1) | 10,4 | 21,9 | 10,0 |
| Összes jövedelem – családi pótlék (2) | 14,1 | 27,7 | 13,8 |
| 2/1 | 1,40 | 1,30 | 1,40 |
| Szegénységi küszöb: a medián 50%-a | | | |
| Összes jövedelem (1) | 6,6 | 16,4 | 6,4 |
| Összes jövedelem – családi pótlék (2) | 10,2 | 22,2 | 10,0 |
| 2/1 | 1,50 | 1,40 | 1,60 |
| Szegénységi küszöb: az alsó kvintilis | | | |
| Összes jövedelem (1) | 20,0 | 30,2 | 19,8 |
| Összes jövedelem – családi pótlék (2) | 25,9 | 44,5 | 25,5 |
| 2/1 | 1,30 | 1,50 | 1,30 |

M14. táblázat
A családi pótlék szegénység-csökkentő hatása: szegénységi ráták családi pótlékkal és anélkül, 1992/1993

| | Összesen | 18 év alatti gyermekek száma | | | | |
|--|----------|------------------------------|------|------|------|------|
| | | 0 | 1 | 2 | 3 | 4+ |
| Szegénységi küszöb: az átlag 50%-a | | | | | | |
| Összes jövedelem (1) | 10,4 | 4,4 | 13,2 | 13,2 | 24,9 | 81,4 |
| Összes jövedelem – családi pótlék (2) | 14,1 | 4,5 | 16,5 | 22,9 | 46,3 | 89,1 |
| 2/1 | 1,36 | 1,02 | 1,25 | 1,73 | 1,86 | 1,09 |
| Szegénységi küszöb: a medián 50%-a | | | | | | |
| Összes jövedelem (1) | 6,6 | 2,6 | 8,7 | 7,3 | 16,6 | 64,5 |
| Összes jövedelem – családi pótlék (2) | 10,2 | 2,7 | 11,4 | 15,0 | 42,4 | 83,7 |
| 2/1 | 1,50 | 1,00 | 1,30 | 2,10 | 2,60 | 1,30 |
| Szegénységi küszöb: az alsó kvintilis | | | | | | |
| Összes jövedelem (1) | 20,0 | 12,7 | 23,1 | 23,4 | 47,0 | 89,1 |
| Összes jövedelem – családi pótlék (2) | 25,9 | 13,1 | 29,1 | 40,7 | 70,1 | 89,1 |
| 2/1 | 1,30 | 1,03 | 1,26 | 1,74 | 1,49 | 1,00 |

M15. táblázat
A munkanélküliségi segély szegénység-csökkentő hatása: szegénységi ráták a munkanélküliségi segély előtt és után, 1992/1993

| | Összesen | Munkanélküliek | Nem munkanélküliek |
|--|----------|----------------|--------------------|
| Szegénységi küszöb: az átlag 50%-a | | | |
| Összes jövedelem (1) | 10,4 | 26,5 | 8,7 |
| Összes jövedelem – munkanélküliségi segély (2) | 12,9 | 36,1 | 10,5 |
| 2/1 | 1,24 | 1,36 | 1,21 |
| Szegénységi küszöb: a medián 50%-a | | | |
| Összes jövedelem (1) | 6,6 | 16,9 | 5,6 |
| Összes jövedelem – munkanélküliségi segély (2) | 9,1 | 28,0 | 7,1 |
| 2/1 | 1,40 | 1,70 | 1,30 |
| Szegénységi küszöb: az alsó kvintilis | | | |
| Összes jövedelem (1) | 20,0 | 32,4 | 17,7 |
| Összes jövedelem – munkanélküliségi segély (2) | 22,7 | 52,7 | 19,6 |
| 2/1 | 1,14 | 1,63 | 1,11 |

M16. táblázat
A nyugdíj szegénység-csökkentő hatása: szegénységi ráták nyugdíj előtt és után, 1992/1993

| | Összesen | Nyugdíjas | Nem nyugdíjas |
|---------------------------------------|----------|-----------|---------------|
| Szegénységi küszöb: az átlag 50%-a | | | |
| Összes jövedelem (1) | 10,4 | 6,6 | 12,1 |
| Összes jövedelem – nyugdíj (2) | 33,5 | 68,4 | 20,6 |
| 2/1 | 3,22 | 10,36 | 1,70 |
| Szegénységi küszöb: a medián 50%-a | | | |
| Összes jövedelem (1) | 6,6 | 4,3 | 7,7 |
| Összes jövedelem – nyugdíj (2) | 28,0 | 62,9 | 15,1 |
| 2/1 | 4,20 | 14,60 | 2,00 |
| Szegénységi küszöb: az alsó kvintilis | | | |
| Összes jövedelem (1) | 20,0 | 15,3 | 22,2 |
| Összes jövedelem – nyugdíj (2) | 49,4 | 83,5 | 33,3 |
| 2/1 | 2,47 | 5,46 | 1,50 |

M17. táblázat
Személyek szegénységi rátái 1993/1994-ben, személyi ekvivalens jövedelmek alapján, különböző ekvivalencia-skálák és szegénységi küszöbök mellett

| Ekvivalencia skála | Szegénységi küszöbérték, Ft | Összes jövedelem % | Családi pótlék nélkül % | Munkanélküli segély nélkül % | Nyugdíj nélkül % | Segély nélkül % |
|--------------------------------------|-----------------------------|--------------------|-------------------------|------------------------------|------------------|-----------------|
| e = Szegénységi küszöb: átlag 50% | | | | | | |
| 0,73 | 108666 | 10,3 | 15,5 | 13,4 | 33,0 | 11,1 |
| 1 | 82600 | 11,8 | 16,5 | 15,3 | 36,8 | 12,6 |
| 0,5 | 131706 | 11,8 | 16,2 | 14,7 | 32,9 | 12,4 |
| e = Szegénységi küszöb: a medián 50% | | | | | | |
| 0,73 | 92245 | 5,7 | 9,9 | 8,2 | 27,4 | 6,3 |
| 1 | 69823 | 7,3 | 11,6 | 9,7 | 30,8 | 8,0 |
| 0,5 | 111954 | 6,9 | 10,4 | 9,3 | 28,9 | 7,2 |
| Szegénységi küszöb: alsó kvintilis | | | | | | |
| 0,73 | 128153 | 20,0 | 25,2 | 22,7 | 46,3 | 20,8 |
| 1 | 97840 | 20,0 | 24,6 | 22,4 | 49,6 | 20,8 |
| 0,5 | 152027 | 20,0 | 25,4 | 22,7 | 43,6 | 20,6 |

M18. táblázat
A családi pótlék szegénység-csökkentő hatása: szegénységi ráták családi pótlékkal és anélkül, 1993/1994

| | Összesen | 16 éves és fiatalabb személyek | 17 éves és idősebb személyek |
|---------------------------------------|----------|--------------------------------|------------------------------|
| Szegénységi küszöb: az átlag 50%-a | | | |
| Összes jövedelem (1) | 11,8 | 21,5 | 11,6 |
| Összes jövedelem – családi pótlék (2) | 16,5 | 36,2 | 16,1 |
| 2/1 | 1,40 | 1,68 | 1,39 |
| Szegénységi küszöb: a medián 50%-a | | | |
| Összes jövedelem (1) | 7,3 | 13,4 | 7,2 |
| Összes jövedelem – családi pótlék (2) | 11,6 | 29,6 | 11,2 |
| 2/1 | 1,60 | 2,20 | 1,60 |
| Szegénységi küszöb: az alsó kvintilis | | | |
| Összes jövedelem (1) | 20,0 | 39,5 | 19,6 |
| Összes jövedelem – családi pótlék (2) | 24,6 | 56,2 | 23,9 |
| 2/1 | 1,23 | 1,42 | 1,22 |

M19. táblázat
A családi pótlék szegénység-csökkentő hatása: szegénységi ráták családi pótlékkal és anélkül, 1993/1994

| | Összesen | 18 év alatti gyermekek száma | | | | |
|--|----------|------------------------------|------|------|------|------|
| | | 0 | 1 | 2 | 3 | 4+ |
| Szegénységi küszöb: az átlag 50%-a | | | | | | |
| Összes jövedelem (1) | 11,8 | 5,8 | 10,2 | 17,4 | 38,6 | 72,5 |
| Összes jövedelem – családi pótlék (2) | 16,5 | 6,0 | 16,5 | 27,8 | 60,1 | 82,9 |
| 2/1 | 1,40 | 1,03 | 1,62 | 1,60 | 1,56 | 1,14 |
| Szegénységi küszöb: a medián 50%-a | | | | | | |
| Összes jövedelem (1) | 7,3 | 3,5 | 6,9 | 10,0 | 21,7 | 54,2 |
| Összes jövedelem – családi pótlék (2) | 11,6 | 3,6 | 10,1 | 19,2 | 47,2 | 82,9 |
| 2/1 | 1,60 | 1,00 | 1,50 | 1,90 | 2,20 | 1,50 |
| Szegénységi küszöb: az alsó kvintilis | | | | | | |
| Összes jövedelem (1) | 20,0 | 9,9 | 22,4 | 29,2 | 58,5 | 81,9 |
| Összes jövedelem – családi pótlék (2) | 24,6 | 10,2 | 28,8 | 42,7 | 70,3 | 83,2 |
| 2/1 | 1,23 | 1,03 | 1,29 | 1,46 | 1,20 | 1,02 |

M20. táblázat
A munkanélküliségi segély szegénység-csökkentő hatása: szegénységi ráták a munkanélküli segély előtt és után, 1993/1994

| | Összesen | Munkanélküliek | Nem munkanélküliek |
|---|----------|------------------------------------|--------------------|
| | | Szegénységi küszöb: az átlag 50%-a | |
| Összes jövedelem (1) | 11,8 | 27,8 | 10,1 |
| Összes jövedelem – munkanélküli segély (2) | 15,3 | 39,9 | 12,7 |
| 2/1 | 1,30 | 1,40 | 1,30 |
| Szegénységi küszöb: a medián 50%-a | | | |
| Összes jövedelem (1) | 7,3 | 20,4 | 5,9 |
| Összes jövedelem – munkanélküli segély (2) | 9,7 | 27,5 | 7,8 |
| 2/1 | 1,30 | 1,30 | 1,30 |
| Szegénységi küszöb: az alsó kvintilis | | | |
| Összes jövedelem (1) | 20,0 | 39,6 | 17,9 |
| Összes jövedelem – munkanélküli segély (2) | 22,4 | 47,9 | 19,6 |
| 2/1 | 1,10 | 1,20 | 1,10 |

M21. táblázat
A nyugdíj szegénység-csökkentő hatása: szegénységi ráták nyugdíj előtt és után, 1993/1994

| | Összesen | Nyugdíjas | Nem nyugdíjas |
|---------------------------------------|----------|-----------|---------------|
| Szegénységi küszöb: az átlag 50%-a | | | |
| Összes jövedelem (1) | 11,8 | 6,9 | 14,6 |
| Összes jövedelem – nyugdíj (2) | 36,8 | 69,3 | 22,1 |
| 2/1 | 3,12 | 10,04 | 1,51 |
| Szegénységi küszöb: a medián 50%-a | | | |
| Összes jövedelem (1) | 7,3 | 4,3 | 9,0 |
| Összes jövedelem – nyugdíj (2) | 30,8 | 65,0 | 15,3 |
| 2/1 | 4,20 | 15,10 | 1,70 |
| Szegénységi küszöb: az alsó kvintilis | | | |
| Összes jövedelem (1) | 20,0 | 12,7 | 24,0 |
| Összes jövedelem – nyugdíj (2) | 49,6 | 80,0 | 33,0 |
| 2/1 | 2,48 | 6,30 | 1,38 |

M22. táblázat
Személyek szegénységi rátái 1994/1995-ben, személyi ekvivalens jövedelmek alapján, különböző ekvivalencia-skálák és szegénységi küszöbök mellett

| Ekvivalencia skála | Szegénységi küszöbérték, Ft | Összes jövedelem % | Családi pótlék nélkül % | Munkanélküli segély nélkül % | Nyugdíj nélkül % | Segély nélkül % |
|--------------------------------------|-----------------------------|--------------------|-------------------------|------------------------------|------------------|-----------------|
| e = Szegénységi küszöb: átlag 50% | | | | | | |
| 0,73 | 125726 | 14,0 | 19,8 | 15,7 | 31,2 | 14,7 |
| 1 | 95758 | 15,6 | 22,6 | 17,0 | 34,4 | 16,2 |
| 0,5 | 152234 | 15,2 | 20,3 | 16,8 | 30,0 | 15,7 |
| e = Szegénységi küszöb: a medián 50% | | | | | | |
| 0,73 | 104053 | 8,2 | 12,2 | 9,2 | 24,6 | 8,3 |
| 1 | 79803 | 9,0 | 14,8 | 10,8 | 26,7 | 9,5 |
| 0,5 | 125912 | 8,7 | 12,8 | 9,7 | 24,5 | 8,7 |
| Szegénységi küszöb: alsó kvintilis | | | | | | |
| 0,73 | 141200 | 20,0 | 27,0 | 21,5 | 42,3 | 20,7 |
| 1 | 103600 | 20,0 | 27,0 | 21,9 | 43,4 | 20,9 |
| 0,5 | 167048 | 20,0 | 26,3 | 21,3 | 39,2 | 20,9 |

M23. táblázat
A családi pótlék szegénység-csökkentő hatása: szegénységi ráták családi pótlékkal és anélkül, 1994/1995

| | Összesen | 16 éves és fiatalabb | 17 éves és idősebb |
|--|---------------------------------------|----------------------|--------------------|
| | személyek | | |
| | Szegénységi küszöb: az átlag 50%-a | | |
| Összes jövedelem (1) | 15,6 | 25,9 | 12,7 |
| Összes jövedelem – családi pótlék (2) | 22,6 | 39,6 | 17,9 |
| 2/1 | 1,45 | 1,53 | 1,41 |
| | Szegénységi küszöb: a medián 50%-a | | |
| Összes jövedelem (1) | 9,0 | 15,5 | 7,2 |
| Összes jövedelem – családi pótlék (2) | 14,8 | 27,4 | 11,3 |
| 2/1 | 1,60 | 1,80 | 1,60 |
| | Szegénységi küszöb: az alsó kvintilis | | |
| Összes jövedelem (1) | 20,0 | 32,0 | 16,7 |
| Összes jövedelem – családi pótlék (2) | 27,0 | 45,9 | 21,8 |
| 2/1 | 1,35 | 1,43 | 1,31 |

M24. táblázat
A családi pótlék szegénység-csökkentő hatása: szegénységi ráták családi pótlékkal és anélkül, 1994/1995

| | Összesen | 18 év alatti gyermekek száma | | | | |
|--|---------------------------------------|------------------------------|------|------|------|------|
| | | 0 | 1 | 2 | 3 | 4+ |
| | Szegénységi küszöb: az átlag 50%-a | | | | | |
| Összes jövedelem (1) | 15,6 | 5,4 | 20,6 | 15,9 | 32,9 | 72,3 |
| Összes jövedelem – családi pótlék (2) | 22,6 | 5,8 | 26,8 | 28,7 | 55,6 | 96,0 |
| 2/1 | 1,45 | 1,07 | 1,30 | 1,81 | 1,69 | 1,33 |
| | Szegénységi küszöb: a medián 50%-a | | | | | |
| Összes jövedelem (1) | 9,0 | 2,7 | 11,3 | 10,2 | 16,4 | 52,8 |
| Összes jövedelem – családi pótlék (2) | 14,8 | 2,8 | 16,9 | 17,9 | 38,7 | 82,0 |
| 2/1 | 1,60 | 1,00 | 1,50 | 1,80 | 2,40 | 1,60 |
| | Szegénységi küszöb: az alsó kvintilis | | | | | |
| Összes jövedelem (1) | 20,0 | 8,0 | 25,5 | 22,3 | 40,3 | 78,1 |
| Összes jövedelem – családi pótlék (2) | 27,0 | 8,1 | 31,8 | 37,0 | 59,9 | 96,0 |
| 2/1 | 1,35 | 1,01 | 1,25 | 1,66 | 1,49 | 1,23 |

M25. táblázat
A munkanélküliségi segély szegénység-csökkentő hatása: szegénységi ráták a munkanélküli segély előtt és után, 1994/1995

| | Összesen | Munkanélküliek | Nem munkanélküliek |
|--|----------|----------------|--------------------|
| Szegénységi küszöb: az átlag 50%-a | | | |
| Összes jövedelem (1) | 15,6 | 32,1 | 14,5 |
| Összes jövedelem – munkanélküli segély (2) | 17,0 | 37,7 | 15,8 |
| 2/1 | 1,09 | 1,17 | 1,09 |
| Szegénységi küszöb: a medián 50%-a | | | |
| Összes jövedelem (1) | 9,0 | 20,2 | 8,4 |
| Összes jövedelem – munkanélküli segély (2) | 10,8 | 25,7 | 9,9 |
| 2/1 | 1,20 | 1,30 | 1,20 |
| Szegénységi küszöb: az alsó kvintilis | | | |
| Összes jövedelem (1) | 20,0 | 37,7 | 18,9 |
| Összes jövedelem – munkanélküli segély (2) | 21,9 | 45,3 | 20,5 |
| 2/1 | 1,10 | 1,20 | 1,08 |

M26. táblázat
A nyugdíj szegénység-csökkentő hatása: szegénységi ráták nyugdíj előtt és után, 1994/1995

| | Összesen | Nyugdíjas | Nem nyugdíjas |
|---------------------------------------|----------|-----------|---------------|
| Szegénységi küszöb: az átlag 50%-a | | | |
| Összes jövedelem (1) | 15,6 | 6,9 | 18,6 |
| Összes jövedelem – nyugdíj (2) | 34,4 | 68,6 | 25,4 |
| 2/1 | 2,21 | 9,94 | 1,37 |
| Szegénységi küszöb: a medián 50%-a | | | |
| Összes jövedelem (1) | 9,0 | 3,4 | 11,0 |
| Összes jövedelem – nyugdíj (2) | 26,7 | 62,8 | 17,3 |
| 2/1 | 3,00 | 18,50 | 1,60 |
| Szegénységi küszöb: az alsó kvintilis | | | |
| Összes jövedelem (1) | 20,0 | 10,4 | 23,4 |
| Összes jövedelem – nyugdíj (2) | 43,4 | 79,5 | 30,5 |
| 2/1 | 2,17 | 7,64 | 1,30 |

M27. táblázat
A Sen-index 1995/1996-ban, különböző szegénységi küszöbök mellett

| Szegénységi küszöb | Szegénységi küszöbérték, Ft | Összes jövedelem % | Családi pótlék nélkül % | Munkanélküli segély nélkül % | Nyugdíj nélkül % | Segély nélkül % |
|--------------------|-----------------------------|--------------------|-------------------------|------------------------------|------------------|-----------------|
| Átlag 50% | 107583 | 0,0333 | 0,0510 | 0,0384 | 0,1834 | 0,0363 |
| Medián 50% | 92787 | 0,0248 | 0,0392 | 0,0282 | 0,1678 | 0,0276 |
| Alsó kvintilis | 114298 | 0,0365 | 0,0557 | 0,0417 | 0,1890 | 0,0395 |

M28. táblázat
A családi pótlék szegénység-csökkentő hatása: szegénységi ráták családi pótlékkal és anélkül, 1995/1996

| | Összesen | 16 éves és fiatalabb személyek | 17 éves és idősebb személyek |
|---------------------------------------|----------|--------------------------------|------------------------------|
| Szegénységi küszöb: az átlag 50%-a | | | |
| Összes jövedelem (1) | 18,0 | 31,6 | 14,3 |
| Összes jövedelem – családi pótlék (2) | 22,7 | 40,3 | 17,8 |
| 2/1 | 1,26 | 1,28 | 1,24 |
| Szegénységi küszöb: a medián 50%-a | | | |
| Összes jövedelem (1) | 12,7 | 22,3 | 10,0 |
| Összes jövedelem – családi pótlék (2) | 18,0 | 33,3 | 13,8 |
| 2/1 | 1,40 | 1,50 | 1,40 |
| Szegénységi küszöb: az alsó kvintilis | | | |
| Összes jövedelem (1) | 20,0 | 33,7 | 16,3 |
| Összes jövedelem – családi pótlék (2) | 25,6 | 43,9 | 20,6 |
| 2/1 | 1,27 | 1,30 | 1,26 |

M29. táblázat
A családi pótlék szegénység-csökkentő hatása: FGT index családi pótlékkal és anélkül, 1995/1996

| | Összesen | 16 éves és fiatalabb | 17 éves és idősebb |
|--|----------|----------------------|--------------------|
| személyek | | | |
| Szegénységi küszöb: az átlag 50%-a | | | |
| Összes jövedelem (1) | 2,599 | 4,146 | 2,170 |
| Összes jövedelem – családi pótlék (2) | 4,359 | 8,269 | 3,277 |
| 2/1 | 1,68 | 1,99 | 1,51 |
| Szegénységi küszöb: a medián 50%-a | | | |
| Összes jövedelem (1) | 1,900 | 2,896 | 1,624 |
| Összes jövedelem – családi pótlék (2) | 3,341 | 6,352 | 2,508 |
| 2/1 | 1,76 | 2,19 | 1,54 |
| Szegénységi küszöb: az alsó kvintilis | | | |
| Összes jövedelem (1) | 2,969 | 4,803 | 2,461 |
| Összes jövedelem – családi pótlék (2) | 4,860 | 9,183 | 3,663 |
| 2/1 | 1,64 | 1,91 | 1,49 |

M30. táblázat
A családi pótlék szegénység-csökkentő hatása: szegénységi ráták családi pótlékkal és anélkül, 1995/1996

| | | Szegénységi küszöb: az átlag 50%-a | | | | |
|--|----------|---------------------------------------|------|------|------|------|
| | | 18 év alatti gyermekek száma | | | | |
| | Összesen | 0 | 1 | 2 | 3 | 4+ |
| Összes jövedelem (1) | 18,0 | 5,6 | 21,7 | 20,5 | 41,4 | 74,7 |
| Összes jövedelem – családi pótlék (2) | 22,7 | 5,7 | 26,3 | 29,2 | 53,4 | 91,9 |
| 2/1 | 1,30 | 1,00 | 1,20 | 1,40 | 1,30 | 1,20 |
| | | Szegénységi küszöb: a medián 50%-a | | | | |
| | | 18 év alatti gyermekek száma | | | | |
| | Összesen | 0 | 1 | 2 | 3 | 4+ |
| Összes jövedelem (1) | 12,7 | 3,9 | 14,4 | 13,5 | 29,9 | 65,1 |
| Összes jövedelem – családi pótlék (2) | 18,0 | 4,3 | 19,7 | 21,9 | 42,6 | 91,9 |
| 2/1 | 1,40 | 1,10 | 1,40 | 1,60 | 1,40 | 1,40 |
| | | Szegénységi küszöb: az alsó kvintilis | | | | |
| | | 18 év alatti gyermekek száma | | | | |
| | Összesen | 0 | 1 | 2 | 3 | 4+ |
| Összes jövedelem (1) | 20,0 | 7,0 | 25,5 | 22,4 | 44,0 | 74,7 |
| Összes jövedelem – családi pótlék (2) | 25,6 | 7,2 | 31,9 | 33,3 | 54,3 | 94,8 |
| 2/1 | 1,30 | 1,00 | 1,30 | 1,50 | 1,20 | 1,30 |

M31. táblázat
A családi pótlék szegénység-csökkentő hatása: FGT szegénységi index családi pótlékkal és anélkül, 1995/1996

| | Szegénységi küszöb: az átlag 50%-a | | | | | |
|--|---------------------------------------|------------------------------|-------|-------|--------|--------|
| | Összesen | 18 év alatti gyermekek száma | | | | |
| | | 0 | 1 | 2 | 3 | 4+ |
| Összes jövedelem (1) | 2,599 | 0,898 | 3,450 | 2,391 | 5,451 | 13,056 |
| Összes jövedelem – családi pótlék (2) | 4,359 | 0,914 | 4,279 | 4,389 | 11,335 | 31,581 |
| 2/1 | 1,68 | 1,02 | 1,24 | 1,84 | 2,08 | 2,42 |
| | Szegénységi küszöb: a medián 50%-a | | | | | |
| | Összesen | 18 év alatti gyermekek száma | | | | |
| | | 0 | 1 | 2 | 3 | 4+ |
| Összes jövedelem (1) | 1,900 | 0,681 | 2,606 | 1,699 | 4,000 | 8,925 |
| Összes jövedelem – családi pótlék (2) | 3,341 | 0,684 | 3,204 | 3,145 | 8,704 | 26,531 |
| 2/1 | 1,76 | 1,00 | 1,23 | 1,85 | 2,18 | 2,97 |
| | Szegénységi küszöb: az alsó kvintilis | | | | | |
| | Összesen | 18 év alatti gyermekek száma | | | | |
| | | 0 | 1 | 2 | 3 | 4+ |
| Összes jövedelem (1) | 2,969 | 1,012 | 3,897 | 2,784 | 6,255 | 14,963 |
| Összes jövedelem – családi pótlék (2) | 4,860 | 1,035 | 4,832 | 5,022 | 12,565 | 33,769 |
| 2/1 | 1,64 | 1,02 | 1,24 | 1,80 | 2,01 | 2,26 |

M32. táblázat
A munkanélküliségi segély szegénység-csökkentő hatása: szegénységi ráták a munkanélküli segély előtt és után, 1995/1996

| | Szegénységi küszöb: az átlag 50%-a | | |
|---|---------------------------------------|----------------|--------------------|
| | Összesen | Munkanélküliek | Nem munkanélküliek |
| | | | |
| Összes jövedelem (1) | 18,0 | 33,8 | 16,7 |
| Összes jövedelem – munkanélküli segély (2) | 19,8 | 38,9 | 18,2 |
| 2/1 | 1,10 | 1,15 | 1,09 |
| | Szegénységi küszöb: a medián 50%-a | | |
| | Összesen | Munkanélküliek | Nem munkanélküliek |
| | | | |
| Összes jövedelem (1) | 12,7 | 24,1 | 11,8 |
| Összes jövedelem – munkanélküli segély (2) | 14,3 | 28,0 | 13,2 |
| 2/1 | 1,10 | 1,20 | 1,10 |
| | Szegénységi küszöb: az alsó kvintilis | | |
| | Összesen | Munkanélküliek | Nem munkanélküliek |
| | | | |
| Összes jövedelem (1) | 20,0 | 36,3 | 18,7 |
| Összes jövedelem – munkanélküli segély (2) | 22,1 | 41,4 | 20,5 |
| 2/1 | 1,10 | 1,14 | 1,10 |

M33. táblázat
A munkanélküliségi segély szegénység-csökkentő hatása: FGT szegénységi index a munkanélküli segély előtt és után, 1995/1996

| Szegénységi küszöb: az átlag 50%-a | | | |
|--|----------|----------------|--------------------|
| | Összesen | Munkanélküliek | Nem munkanélküliek |
| Összes jövedelem (1) | 2,599 | 4,518 | 2,437 |
| Összes jövedelem – munkanélküli segély (2) | 3,000 | 6,058 | 2,744 |
| 2/1 | 1,15 | 1,34 | 1,12 |
| Szegénységi küszöb: a medián 50%-a | | | |
| | Összesen | Munkanélküliek | Nem munkanélküliek |
| Összes jövedelem (1) | 1,900 | 3,233 | 1,788 |
| Összes jövedelem – munkanélküli segély (2) | 2,208 | 4,460 | 2,018 |
| 2/1 | 1,16 | 1,38 | 1,13 |
| Szegénységi küszöb: az alsó kvintilis | | | |
| | Összesen | Munkanélküliek | Nem munkanélküliek |
| Összes jövedelem (1) | 2,969 | 5,213 | 2,781 |
| Összes jövedelem – munkanélküli segély (2) | 3,412 | 6,872 | 3,122 |
| 2/1 | 1,15 | 1,32 | 1,12 |

M34. táblázat
A nyugdíj szegénység-csökkentő hatása: szegénységi ráták nyugdíj előtt és után, 1995/1996

| Szegénységi küszöb: az átlag 50%-a | | | |
|---------------------------------------|----------|-----------|---------------|
| | Összesen | Nyugdíjas | Nem nyugdíjas |
| Összes jövedelem (1) | 18,0 | 7,0 | 21,8 |
| Összes jövedelem – nyugdíj (2) | 36,4 | 68,5 | 27,9 |
| 2/1 | 2,00 | 9,80 | 1,30 |
| Szegénységi küszöb: a medián 50%-a | | | |
| | Összesen | Nyugdíjas | Nem nyugdíjas |
| Összes jövedelem (1) | 12,7 | 5,2 | 15,3 |
| Összes jövedelem – nyugdíj (2) | 29,9 | 63,6 | 21,1 |
| 2/1 | 2,40 | 12,20 | 1,40 |
| Szegénységi küszöb: az alsó kvintilis | | | |
| | Összesen | Nyugdíjas | Nem nyugdíjas |
| Összes jövedelem (1) | 20,0 | 9,1 | 23,8 |
| Összes jövedelem – nyugdíj (2) | 43,1 | 78,4 | 31,0 |
| 2/1 | 2,20 | 8,60 | 1,30 |

M35. táblázat
A nyugdíj szegénység-csökkentő hatása: FGT szegénységi index nyugdíj előtt és után, 1995/1996

| Szegénységi küszöb: az átlag 50%-a | | | |
|---------------------------------------|----------|-----------|---------------|
| | Összesen | Nyugdíjas | Nem nyugdíjas |
| Összes jövedelem (1) | 2,599 | 0,871 | 3,193 |
| Összes jövedelem – nyugdíj (2) | 17,740 | 50,549 | 6,457 |
| 2/1 | 6,82 | 58,01 | 2,02 |
| Szegénységi küszöb: a medián 50%-a | | | |
| | Összesen | Nyugdíjas | Nem nyugdíjas |
| Összes jövedelem (1) | 1,900 | 0,579 | 2,354 |
| Összes jövedelem – nyugdíj (2) | 16,330 | 48,468 | 5,277 |
| 2/1 | 8,60 | 83,76 | 2,24 |
| Szegénységi küszöb: az alsó kvintilis | | | |
| | Összesen | Nyugdíjas | Nem nyugdíjas |
| Összes jövedelem (1) | 2,969 | 1,026 | 3,637 |
| Összes jövedelem – nyugdíj (2) | 18,41 | 51,452 | 7,045 |
| 2/1 | 6,20 | 50,12 | 1,94 |

M36. táblázat
A segélyek szegénység-csökkentő hatása: FGT index segéllyel és anélkül, 1995/1996

| | Összesen | 18 év alatti gyermekek száma | | | | |
|---------------------------------------|----------|------------------------------|-------|-------|-------|--------|
| | | 0 | 1 | 2 | 3 | 4+ |
| Szegénységi küszöb: az átlag 50%-a | | | | | | |
| Összes jövedelem (1) | 2,599 | 0,898 | 3,450 | 2,391 | 5,451 | 13,056 |
| Összes jövedelem – segély (2) | 2,879 | 1,339 | 3,690 | 2,448 | 5,524 | 13,713 |
| 2/1 | 1,11 | 1,49 | 1,07 | 1,02 | 1,01 | 1,05 |
| Szegénységi küszöb: a medián 50%-a | | | | | | |
| Összes jövedelem (1) | 1,900 | 0,681 | 2,606 | 1,699 | 4,000 | 8,925 |
| Összes jövedelem – segély (2) | 2,156 | 1,120 | 2,811 | 1,726 | 4,025 | 9,425 |
| 2/1 | 1,14 | 1,64 | 1,08 | 1,02 | 1,01 | 1,06 |
| Szegénységi küszöb: az alsó kvintilis | | | | | | |
| Összes jövedelem (1) | 2,969 | 1,012 | 3,897 | 2,784 | 6,255 | 14,963 |
| Összes jövedelem – segély (2) | 3,258 | 1,450 | 4,152 | 2,848 | 6,359 | 15,663 |
| 2/1 | 1,10 | 1,43 | 1,07 | 1,02 | 1,02 | 1,05 |

M37. táblázat
A Sen- index 1996/1997-ban, különböző szegénységi küszöbök mellett

| Szegénységi küszöb | Szegénységi küszöbérték, Ft | Összes jövedelem % | Családi pótlék nélkül % | Munka nélküli segély nélkül % | Nyugdíj nélkül % | Segély nélkül % |
|--------------------|-----------------------------|--------------------|-------------------------|-------------------------------|------------------|-----------------|
| Átlag 50% | 118532 | 0,0328 | 0,0511 | 0,0379 | 0,1912 | 0,0365 |
| Medián 50% | 102750 | 0,0227 | 0,0388 | 0,0275 | 0,1721 | 0,0260 |
| Alsó kvintilis | 124600 | 0,0370 | 0,0551 | 0,0426 | 0,1979 | 0,0408 |

M38. táblázat
A családi pótlék szegénység-csökkentő hatása: szegénységi ráták családi pótlékkal és anélkül, 1996/1997

| | Összesen | 16 éves és fiatalabb személyek | 17 éves és idősebb személyek |
|---------------------------------------|----------|--------------------------------|------------------------------|
| Szegénységi küszöb: az átlag 50%-a | | | |
| Összes jövedelem (1) | 17,8 | 31,7 | 13,6 |
| Összes jövedelem – családi pótlék (2) | 21,8 | 39,2 | 16,5 |
| 2/1 | 1,22 | 1,24 | 1,21 |
| Szegénységi küszöb: a medián 50%-a | | | |
| Összes jövedelem (1) | 12,4 | 23,0 | 9,2 |
| Összes jövedelem – családi pótlék (2) | 16,5 | 31,6 | 11,9 |
| 2/1 | 1,33 | 1,37 | 1,29 |
| Szegénységi küszöb: az alsó kvintilis | | | |
| Összes jövedelem (1) | 20,0 | 35,4 | 15,5 |
| Összes jövedelem – családi pótlék (2) | 23,5 | 41,6 | 18,0 |
| 2/1 | 1,18 | 1,18 | 1,16 |

M39. táblázat
A családi pótlék szegénység-csökkentő hatása: FGT index családi pótlékkal és anélkül, 1996/1997

| | Összesen | 16 éves és fiatalabb | 17 éves és idősebb |
|--|---------------------------------------|----------------------|--------------------|
| | személyek | | |
| | Szegénységi küszöb: az átlag 50%-a | | |
| Összes jövedelem (1) | 2,636 | 4,688 | 2,011 |
| Összes jövedelem – családi pótlék (2) | 4,517 | 8,982 | 3,158 |
| 2/1 | 1,71 | 1,92 | 1,57 |
| | Szegénységi küszöb: a medián 50%-a | | |
| Összes jövedelem (1) | 1,925 | 3,352 | 1,491 |
| Összes jövedelem – családi pótlék (2) | 3,587 | 7,191 | 2,490 |
| 2/1 | 1,86 | 2,15 | 1,67 |
| | Szegénységi küszöb: az alsó kvintilis | | |
| Összes jövedelem (1) | 2,969 | 5,254 | 2,239 |
| Összes jövedelem – családi pótlék (2) | 4,900 | 9,697 | 3,440 |
| 2/1 | 1,65 | 1,85 | 1,54 |

M40. táblázat
A segélyek szegénység-csökkentő hatása: szegénységi ráták segéllyel és anélkül, 1996/1997

| | Összesen | 18 év alatti gyermekek száma | | | | |
|----------------------------------|---------------------------------------|------------------------------|------|------|------|------|
| | | 0 | 1 | 2 | 3 | 4+ |
| | Szegénységi küszöb: az átlag 50%-a | | | | | |
| Összes jövedelem (1) | 17,8 | 4,9 | 13,5 | 23,4 | 47,9 | 62,8 |
| Összes jövedelem – segély (2) | 18,8 | 5,2 | 14,7 | 24,5 | 47,9 | 70,3 |
| 2/1 | 1,06 | 1,06 | 1,09 | 1,05 | 1,00 | 1,12 |
| | Szegénységi küszöb: a medián 50%-a | | | | | |
| Összes jövedelem (1) | 12,4 | 2,6 | 8,9 | 15,7 | 33,3 | 56,3 |
| Összes jövedelem – segély (2) | 13,6 | 3,1 | 10,3 | 17,9 | 35,2 | 56,3 |
| 2/1 | 1,10 | 1,19 | 1,16 | 1,14 | 1,06 | 1,00 |
| | Szegénységi küszöb: az alsó kvintilis | | | | | |
| Összes jövedelem (1) | 20,0 | 5,7 | 15,7 | 26,9 | 51,4 | 70,8 |
| Összes jövedelem – segély (2) | 20,9 | 6,1 | 16,9 | 27,9 | 51,4 | 74,5 |
| 2/1 | 1,05 | 1,07 | 1,08 | 1,04 | 1,00 | 1,05 |

M41. táblázat
A segélyek szegénység-csökkentő hatása: FGT index segéllyel és anélkül, 1996/1997

| | Összesen | 18 év alatti gyermekek száma | | | | |
|---------------------------------------|----------|------------------------------|-------|-------|-------|--------|
| | | 0 | 1 | 2 | 3 | 4+ |
| Szegénységi küszöb: az átlag 50%-a | | | | | | |
| Összes jövedelem (1) | 2,638 | 0,645 | 1,631 | 2,939 | 6,482 | 15,288 |
| Összes jövedelem – segély (2) | 3,017 | 0,826 | 2,060 | 3,390 | 7,193 | 16,120 |
| 2/1 | 1,14 | 1,28 | 1,26 | 1,33 | 1,11 | 1,05 |
| Szegénységi küszöb: a medián 50%-a | | | | | | |
| Összes jövedelem (1) | 1,925 | 0,510 | 1,173 | 2,067 | 4,601 | 11,469 |
| Összes jövedelem – segély (2) | 2,243 | 0,653 | 1,513 | 2,429 | 5,209 | 12,401 |
| 2/1 | 1,17 | 1,28 | 1,29 | 1,18 | 1,13 | 1,08 |
| Szegénységi küszöb: az alsó kvintilis | | | | | | |
| Összes jövedelem (1) | 2,942 | 0,711 | 1,844 | 3,333 | 7,283 | 16,589 |
| Összes jövedelem – segély (2) | 3,346 | 0,904 | 2,300 | 3,818 | 8,014 | 17,552 |
| 2/1 | 1,14 | 1,27 | 1,25 | 1,15 | 1,10 | 1,06 |

Abstract

The paper deals with distributional effects of various social policies in Hungary. An extensive methodological section is devoted to the classification of various social support measures. Distinction is made between social insurance type benefits, demogants and social assistance programs. Then comes a discussion of the effects of the choice of various equivalence scales, followed by introducing the poverty measures used.

Main tendencies of the income distribution are described in Chapter 3, followed by an analysis of poverty trends through the first half of the nineties. In addition to simple head count rates, poverty gap, poverty deficit, Sen indices and FGT indices are computed and presented for the period of 1992–1997. Contribution of various income types (pensions, family allowances, unemployment benefits and social assistance), to the changes of these indices are also presented.

The paper concludes that the incidence of social transfers became more targeted in the years observed. Main reasons include policy changes like erosion and cuts of benefit levels and, on the other hand, the differential effects of impoverishment of various social strata. At the end, the paper suggests some further research on non-standard approaches for measuring the incidence of social transfers.