

MAGYARORSZÁG HELYE A VILÁG ÉRTÉKTÉRKÉPÉN

A tanulmányt készítette:

KELLER TAMÁS

Tartalom

1. Inglehart értékelmélete – értelmező és kritikai szempontok	7
2. Valóságos térképek és értékterképek	10
3. Egyetemes (kis felbontású) térképek	11
4. Részletes (nagy felbontású) térképek	18
Összefoglalás	25
Irodalom	27
Függelékek	28
1. függelék: A tanulmányokban használt országcódok	28
2. függelék: A tradicionális-vallásos/világi-rationális gondolkodás értéktengely alternatív értelmezése	29
3. függelék: Magyarország pozíciója a zárt gondolkodás/nyitott gondolkodás tengelyen (regresszió elemzés)	31

Ez a tanulmány a TÁRKI „**A gazdasági növekedés társadalmi/kulturális feltételei**” című kutatási programja keretében készült. A kutatási program többek között magában foglalta „A piacgazdaság normatív keretei” c. empirikus vizsgálatot, valamint a „World Value Survey (WVS)” c. nemzetközi vizsgálat sorozat magyarországi felvételét. A kutatás ezen elemei és az összefoglaló jelentések a DonaDöme Kft és az Arago Zrt megrendelésére készültek. Ez a tanulmány a WVS vizsgálat alapján készült. A tanulmányban foglalt megállapítások a szerző álláspontját tükrözik.

A **World Value Survey (WVS)** az eredetileg az Európai Közösség tíz tagországában, 1981-ben megkezdett European Values Survey (EVS) nemzetközi (Európán kívüli országokra is kiterjedő) adatfelvétele, bár a két kutatást mind a mai napig különböző kutatócsoportok vezetik, az adatfelvétel pedig harmonizált, de nem teljesen azonos kérdéssor alapján történik. A kutatásnak eddig öt befejezett hulláma készült el: 1981–1984; 1989–1993; 1994–1999; 1999–2004; 2005–2008. Az első négy hullám EVS és a WVS harmonizált adatait tartalmazó adatbázis, illetve a WVS 5. hullámának adatai előzetes regisztráció után ingyenesen letölthetőek a kutatás honlapjáról (<http://www.worldvaluessurvey.org/>). A kutatás nemzetközi és kultúraközi értékrendszerbeli változások monitorozását tűzte ki célul. A WVS adatai alapján Ronald Inglehart dolgozta az értékrendszerbeli változások átfogó elméletet. Ő egyébként a kutatás végrehajtó bizottságának elnöke is. Az eddigi kutatásokban több mint 80 országról vannak adatok. Magyarország a régió egyetlen olyan országa, amely a kutatás minden hullámában szerepelt.

A **WVS ötödik hullámának magyarországi adatait** a Tárki 1007 fő megkérdezésével országos reprezentatív kutatás keretében végezte. Az adatfelvételt a Tárki Adatfelvételi osztálya végezte 2009. március 14. és április 2-a között. A minta elkészítéséhez többlépcsős, arányosan rétegzett, valószínűségi mintavételi eljárást alkalmaztak. A minta konkrét kialakításához véletlen sétás módszert alkalmazták. A mintába kerülő személyeket pedig a Leslie Kish kulcs alkalmazásával választották ki, majd személyes megkérdezés keretében kérdezték őket. Annak érdekében, hogy a mintába került (nem, korcsoport, életkor és településtípus szerint kialakított) csoportok aránya megegyezzen a felnőtt magyar népesség ugyanilyen szempont szerint kialakított csoportjainak arányával, a mintát súlyozták, így a súlyozott minta nem, életkor, településtípus és iskolai végzettség szerinti megoszlása jól illeszkedik a felnőtt népesség megfelelő adataihoz.

A magyarországi kutatást vezető kutató **Tóth István György** (toth@tarki.hu) közgazdász-szociológus volt, aki a TÁRKI Zrt. vezérigazgatója, valamint egyetemi magántanár a Budapesti Corvinus Egyetemen. Kutatási területei: jövedelemeloszlás, a szociálpolitika közgazdaságtana és szociológiája.

A jelen tanulmány szerzője **Keller Tamás** (keller@tarki.hu) szociológus, a TÁRKI Zrt kutatója, a Budapesti Corvinus Egyetem Szociológiai Doktori Iskolájának Ph.D. hallgatója. Kutatási területe: társadalmi rétegződés, attitűdök, értékek.

A tanulmányunkban Inglehart által meghatározott érték tengelyek mentén helyezük el a világ közel 50 társadalmát. Az érték tengelyek által kirajzolt „értéktérképen” első sorban Magyarország pozícióját vizsgáljuk. Magyarországra a *zárt*- (az *önkifejezési értékek* alapján), és a *racionális* (a *világi-racionális értékek* alapján) gondolkodásmód jellemző. Ezek a jellemzők a *nyugati* kultúra magjától távol, az *ortodox* kultúrájú országok közelébe helyezik a magyar gondolkodásmódot. Magyarország így nemcsak a földrajzi értelemben vett szomszédaitól kerül térben messzire, de a hasonló gazdasági fejlettséggel rendelkező országoktól is jócskán távol kerül. Tanulmányunk a magyarok világviszonylatban is *zárt gondolkodásának* mélyebb megvilágításához szolgál adalékokkal.

1. Inglehart értékelmélete – értelmező és kritikai szempontok

Inglehart (1997) az emberek gondolkodásmódjában (értékeiben) bekövetkezett változások vizsgálatakor együttesen vizsgálja a gazdasági fejlődést, a kulturális és politikai változásokat, és azokat bizonyos szempontból előre jelezhetőnek tartja (Inglehart, 1997: 10). A változások elemzésekor két, egymástól elválasztható állomást különböztet meg. Felfogása szerint előbb a hagyományos – tekintélytiszteleten alapuló – értékrend modern értékrenddé alakul, majd a modern értékrend poszt-modern értékrenddé. Az első folyamat nevezhető *modernizáció*nak, itt a változás iránya a közösségi vallási értékek felől a racionális teljesítménymotivációs értékek felé mutat, és a társadalomban szekularizációs és bürokratizálódási változások történnek. A második folyamat a *poszt-modernizáció*, amikor a racionális, teljesítménymotivációt középpontba állító gondolkodásmód helyet ad az önkifejezés és szubjektív jólét értékeinek, ezzel párhuzamosan pedig individuálisabbá, de toleránsabbá válik a társadalom, a nyitottság és a nyilvánosság (szabad véleménynyilvánítás) irányába elmozdulva (Inglehart, 1997: 72-8). Inglehart a *társadalmi fejlődés irányára* vonatkozó tétele szerint a társadalmi-gazdasági változásoknak meghatározható egy valószínű irányultsága. Az irány nem lineáris, létezik ugyanis olyan szaturációs pont, amely után

a modernizáció poszt-modernizációban folytatódik (Inglehart, 1997: 12).¹ Ezeknek a társadalmi folyamatoknak az értékek vagy értékrendszerek átalakulása szempontjából van jelentősége.

Az elméleti megfontolások empirikus bizonyítékául Inglehart (1997) több mint húsz változó alapján hoz létre két dimenziót. Az első dimenzióban a modernizáció vagy a szekularizáció elméleti folyamatainak „mérése” történik. Ezt Inglehart a társadalmi legitimitációt biztosító tekintély szerepében bekövetkezett változással operacionálizálja. Az általa *tradicionális tekintély/világi-rationális tekintély* elnevezésű tengely lényegében a vallási, családi és nemzeti kötelek gyengülését méri. A másik tengely olyan – a poszt-modernizáció névvel megjelölt – társadalomelméleti folyamatok mérését kísérli meg, mint a poszt-materializmus, demokratizálódás, társadalmi nyilvánosság kialakulása. A gyakorlatban mindez a bizalom és tolerancia, illetve a civil társadalom nagyságát mérő mutatók elemzésével történik. Az így kapott tengelyt a szerző *túlélés/jólét* tengelynek nevezi el (Inglehart, 1997: 388). Az Inglehart (1997) által létrehozott tengelyek egészen pontos (a World Values Survey konkrét kérdései alapján) reprodukálása Inglehart és Baker (2000: 24) vagy Welzel (2006) alapján lehetséges. Itt a tradicionális/rationális értékátrendeződést a *világi-rationális értékek* mutatják. Az *önkifejezés értékei* pedig *túlélés/jólét* tengelyre utalnak. Munkánk során Welzel (2006) útmutatásai szerint dolgoztunk.²

Az Inglehart-féle értékelmélet ismertségét talán csak a kritikáinak száma múlja felül. Az újabban megjelent bírálatok közül az egyik legalaposabb Haller (2002) nevéhez fűződik. Munkánk szempontjából a kritikának három ponton van jelentősége. Inglehart ugyanis pre-indusztriális, indusztriális és poszt-indusztriális társadalmak értékeiről és értékrendjéről beszél, és az értékek gazdasági és technológiai változások

¹ Ez a feltételezés empirikusan is tesztelhető. Ha adatpontjainkat a modernizáció és poszt-modernizáció terében helyezünk el, akkor az adatokra illesztett lineáris modellnél nagyobb illeszkedést kell mutatnia a *logaritmikus* modellnek. Az ehhez a problémához kapcsolódó saját számításaink igazolják ugyan a feltételezést, a logaritmikus modell illeszkedése azonban alig nagyobb a lineárisénál. (Többféle adaton teszteltük a két modellt, a maximális eltérés 6% volt a logaritmikus modell javára.)

² Az általunk előállított mindkét tengely 0,8 feletti korrelációs együtthatóval kapcsolódik az „eredeti”, (a WVS első négy hullámát tartalmazó összevont adatbázisban is szereplő) tengelyekkel. (Maga az adatbázis letölthető a WVS honlapjáról: <http://www.worldvaluessurvey.org>). Az előállítás módja némileg különböző volt, az indexek ugyanis eredetileg főkomponens elemzés során álltak elő, mi azonban *z-score* értékek összegeként (az adott változó átlagtól való eltérése, osztva az eloszlásra jellemző standard hibával) határoztuk meg azokat. A *világi-rationális értékek* tengelyhez a következő változókat vettük figyelembe: mennyire tarja fontosnak életében a vallást, mennyire büszke saját nemzetiségére, mennyire tartaná jó dolognak, ha növekedne a tekintély tisztelete, mennyire tarja elfogadhatatlannak a válást, és végül egy olyan index, amely azt mutatja, hogy az engedelmességre vagy az önállóságra nevelés a fontosabb elv a gyermeknevelésben. A tengely magas értékei a szekularizált/rationális, alacsony értékei pedig tradicionális értékeket jelentenek. Az *önkifejezés értékei* tengely meghatározásakor megvizsgáltuk, hogy a kérdezettek mennyire bíznak az emberekben, mennyire érzik úgy, hogy sorsukat képesek befolyásolni, mennyire megengedők a homoszexualitással kapcsolatban, irtak-e már alá petíciót, és fontosnak tartják-e a szólásszabadság védelmét és a kormánydöntésekbe való beleszólást. Az index alacsony értékei a zárt, magas értékei a nyitott gondolkodásra utalnak.

hatására bekövetkezett fejlődését állapítja meg³. Haller egyrészt – adatok „természetére” utalva – felhívja a figyelmet arra, hogy valójában csak egy statikus állapot leírására alkalmasak, és nem teszik lehetővé a különböző állapotok összehasonlítását. Keresztszetei adatokból (stock) ugyanis nem (vagy csak korlátozott mértékben) lehet időbeni változásra (flow) vonatkozó kijelentéseket tenni. Azok a társadalmak, amelyeket Inglehart pre-indusztriális társadalmaknak nevez, valójában egész mások, mint a középkor végének társadalmi. Haller szerint ezért az értékrendszerek időbeli változására vonatkozó kijelentéssel Inglehart módszertanilag meglehetősen ingoványos talajra lépett (Haller, 2002: 142). A magunk részéről a *fejlődés* kifejezést is megkérdőjelezendőnek tartjuk. Ez ugyanis implicite egy alacsonyabb szervezetségi fokról egy magasabb szintre való elmozdulást jelent, egy ilyen *minőségi* változás megítélése kizárólag csak szubjektív szempontok alapján lehetséges, így tudományos értelemben vett általánosíthatósága erősen kétségbe vonható (Weber: 1998). *Tanulmányunkban ugyan az Inglehart által is alkalmazott módszertani apparátussal dolgozunk, ezt nem annak igényével tesszük, hogy az értékek változásáról vagy fejlődéséről beszélhessünk, hanem azért, hogy egy keresztszeti állapotra vonatkozóan értékrendbeli különbségeket és eltéréseket mutathassunk ki. Az Inglehart-féle értéktérképekről ezért az értékek országonkénti eltérésére, és nem pedig történelmi fejlődésére vonunk le következtetéseket.*

Haller, tanulmányunk gondolatmenete szempontjából, másik lényeges kritikai észrevétele Inglehart fogalomhasználatára és definícióira vonatkozik. A szerző észrevétele szerint a tradicionális/racionális értéket helyesebb volna inkább vallásos-nem vallásos tengelynek nevezni, annak leglényegesebb alkotóeleme ugyanis a vallásosság, vagy az azzal kapcsolatos jellemzők (Haller, 2002: 144)⁴. A túlélés/jólét tengelyen való pozíció pedig lényegében egyfajta tudatos (állam)polgári magatartást (civic sense) jelent, mert a tengely leglényegesebb alkotóelemei a közügyekbe való beleszólással és a társadalmi toleranciával kapcsolatosak (Haller, 2002: 147). Az érték-tengelyek elnevezésének, – de ami fontosabb – jelentésének pontosítása azért is ajánlatos, mert munkánk során nem az értékek fejlődését, hanem eltérését szeretnénk vizsgálni. *Az Inglehart-féle érték-tengelyek társadalmi evolucionizmusból következő elnevezéseit ezért munkánk során az említett kritikai szempontok által vezérelve ellentétpárookra cseréltük. Ebből a szempontból úgy gondoltuk, hogy a tradicionális/vallásos/világi-racionális érték-tengely jobban interpretálható, ha azt a tradicionális-vallásos/világi-racionális gondolkodás ellentétével jelöljük, míg a túlélés/jólét tengelyre a zárt gondolkodás/nyitott gondolkodás megkülönböztetést alkalmaztuk.*

³ Inglehart ezen a ponton kétségtelenül marxista hagyományokhoz nyúl, ennek megalapozottságával vagy bírálatával azonban ennek a tanulmánynak a keretei között nem foglalkozunk.

⁴ A szerző egyébként felveti, hogy az országok ezen a tengelyen való szóródása azt (az is) mutatja, hogy mennyire kiépült egy adott országban a jóléti rendszer. Azokban az országokban ugyanis, ahol nincsen jól kiépített szociális védőháló, ott az egyház bizonyos értelemben átveszi a gondoskodást ezek felett a területek felett, és ezek az országok – a gazdasági fejlettségtől függetlenül – magas pontszámokat érnek el ezen a tengelyen. Tipikus példa erre az Egyesült Államok. Saját elemzéseim egyébként az európai országokra vonatkozóan megerősítik ezt a feltevést (lásd a 2. számú függelék).

Inglehart megállapítása szerint az azonos kulturális jellemzőkkel rendelkező országok egymáshoz közel helyezkednek el az értékek változását mutató „térképen” (Inglehart, 1997: 335). A szerző elemzései során hat-nyolc kultúrát különböztet meg. Külön kultúrának kezeli a volt-kommunista országokat, és az európai kultúrán belül megkülönböztet katolikus, protestáns és angol-száz kultúrákat is. Ez a felosztás véleményünk szerint az egyik oldalról túlságosan részletes, a másik oldalról azonban nem elég differenciált: az afrikai, ázsiai és iszlám kultúra ugyanis nincsen pontosan lehatárolva. A Haller-féle kritika pedig kitér arra, hogy az Inglehart által definiált kultúrák valójában a vallási, nyelvi, politikai és területi eltérések furcsa kombinációi (Haller, 2002: 149). *A kultúrák megkülönböztetése során ezért pontosabb „eszköznek” tartjuk a Huntington (2006) értelemben vett civilizáció fogalmát, amelyet a szerző kulturális értelemben: értékek, normák, vallási előírások és a hasonló világlátás összességéként definiál (Huntington, 2006: 50).*⁵

Végül – és ez Haller kritikájának tanulmányunk szempontjából harmadik lényeges észrevétele (Haller, 2002: 150) – fontos megjegyezni, hogy elemzésünket kizárólag makró szinten (az értékek ország-átlagait felhasználva) végeztük el. Az eredmények értelmezésekor – annak érdekében, hogy ne essünk az ökológiai tévedés csapdájába – ezt a tényt mindig fontos szem előtt tartani. Megállapításainkat ezért nem lehet egyéni szintre vonatkoztatni.

2. Valóságos térképek és értéktérképek

Mivel a valóságos térképek többnyire a könnyebb tájékozódást szolgálják, kulcsfontosságú, hogy az ember milyen térképet használ. „Az autós térkép megmutatja nekünk, hogyan juthatunk el A-ból B-be, de nem igazán hasznos, ha repülőgépet vezetünk, amikor is olyan térképre van szükségünk, amely feltünteti a repülőtereket, az adótoronyokat, a légi útvonalakat és a domborzati viszonyokat (Huntington, 2006: 29-30)”. A térképek megválasztásának nagyon lényeges szempontja, hogy az megfelelő felbontású legyen, és olyan pontossággal ábrázolja a részleteket, amennyire az tájékozódásunkat segíti. Mindezek a megállapítások az értéktérképekre is igazak. Elemzésünk során ezért két típusú értéktérképpel dolgozunk. Egyetemes vagy kis felbontású térképeknek nevezzük az Ingleharti-elmélet alapján konstruált ábrákat. Ezekon ugyan a „részletek” kevésbé látszanak, mert maguk a tengelyek több változó együttes értékétől függenek, számunkra azonban egyfajta problémaazonosításra nagyon jól használhatóak. Ezekről az ábrákról leolvasható, hogy az általános értéktengelyek mentén

⁵ A szerző nyolc civilizációt különböztet meg egymástól, a kínait, a japánt, a hindut, az iszlámot, az ortodoxot, a nyugatit, a latin-amerikait, és az afrikait. A felsorolásból látható, hogy a kultúrák egyik meghatározó ereje a vallás, bár nem mindegyik vallás köthető egyértelműen civilizációhoz. „Weber öt »világvallása« közül négy – a kereszténység, az iszlám, a hinduizmus és a konfucianizmus – fő civilizációkhoz kapcsolódik. Az ötödik, a buddhizmus azonban nem. (...) a buddhizmust részben az őshonos kultúrához igazították (Kínában például a konfucianizmushoz és taoizmushoz), vagy beolvasztották, illetve elnyomták.” (Huntington, 2006: 61-2)

hol helyezkednek el az országok, és azok értékrendjében milyen különbségek mutat-
hatók ki. Miután mintegy madártávlatból ránéztünk az adatokra, részletesebb fel-
bontású térképeket veszünk kézbe, hogy az általános értéktengelyek *alkotóelemei*
szerint is megvizsgálhassuk az országok elrendeződését.

Amikor valaki térkép segítségével igyekszik tájékozódni, akkor a legfontosabb,
a saját pozíciójának azonosítása. Ez egyrészt történhet úgy, hogy önmagunkat köz-
vetlen környezetünkhöz képest helyezük el, másrészt a segítségünkre lehetnek bizo-
nyos abszolút koordináták (égtájak szélességi/hosszúsági körök vagy GPS-koordináták),
amelyek segítségével „betájolhatjuk” a térképet. Nagyjából hasonló a helyzet, amikor
az értékekről rajzolt „térképen” szeretnénk tájékozódni. Kézenfekvő, ha saját pozí-
ciónkat a (földrajzi vagy kulturális értelemben) környező országokhoz képest határoz-
zuk meg, a „térkép betájolásánál” pedig az adatok közti általános (elméletileg vagy
empirikusan meghatározott) összefüggés nyújthat segítséget.

3. Egyetemes (kis felbontású) térképek

Az 1. ábrán a *tradicionális-vallásos/világi-rationális gondolkodás* és a *zárt gondol-
kodás/nyitott gondolkodás* „terében” helyeztük el a WVS 5. hullámában szereplő
országokat (a világ 44 ország). Az ábrán látható, hogy Magyarország a hasonló, *nyu-
gati* kultúrájú ország-tömb periferiáján, az *ortodox* kultúrájú országok közelében ta-
lálható. A vizsgált két dimenzióban a magyarok közelebb állnak a bolgárok vagy a
Moldovai Köztársaságban élők gondolkodásához, mint a földrajzi értelemben hoz-
zánk közelebb lévő Szlovéniához. A térkép „tájolását” illetően – az adatok között lévő
általános összefüggés alapján – megállapítható, hogy a magyar értékrend viszonylag
szekularizált és meglehetősen zárt. A magyar társadalom világviszonylatban is zárt
gondolkodásúnak számító jellemzőjével több szakértő egyetért. Füstös és Szokolczai
(1999) kutatásai igazolták, hogy Magyarországon 1978 és 1998 között változatlanul
a béke és biztonság értékeit tartotta a legfontosabbnak a közvélemény. Hofstede
kulturális értékei alapján pedig egy 2006-os kutatás a magyarokra nemzetközi vi-
szonylatban is jellemző bizonytalanság kerülés és rövidtávú gondolkodás jellemzőit
állapítja meg (Neuman-Bódi et al, 2008).

MAGYARORSZÁG HELYE A VILÁG ÉRTÉKTÉRKÉPÉN

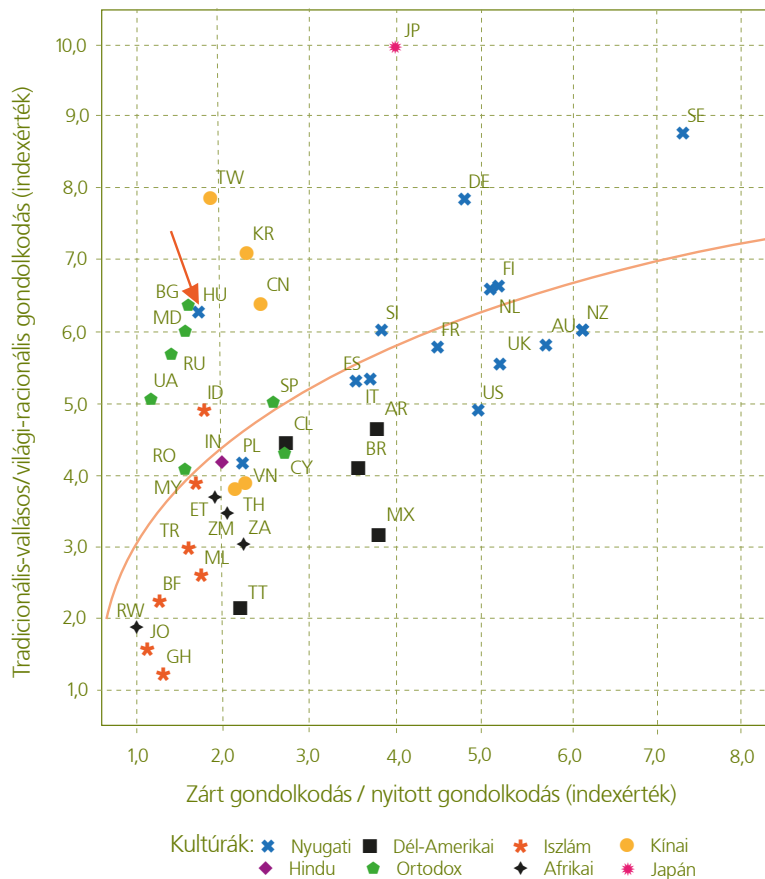
1. ábra: A világ 44 társadalmának pozíciója a tradicionális-vallásos/világi-rationális gondolkodás és a zárt gondolkodás/nyitott gondolkodás által kirajzolt értéktérben

$R^2 = 0,311$.

A tengelyek z-score-ok összegeként álltak elő (2. lábjegyzet), és a logaritmusos modell illesztésének érdekében 1-10-ig tartó skálára lettek transzformálva.

Az országokat jelölő betűkombinációk feloldása az F1. táblázatban található.

Adatok forrása: WVVS, 5. hullám.

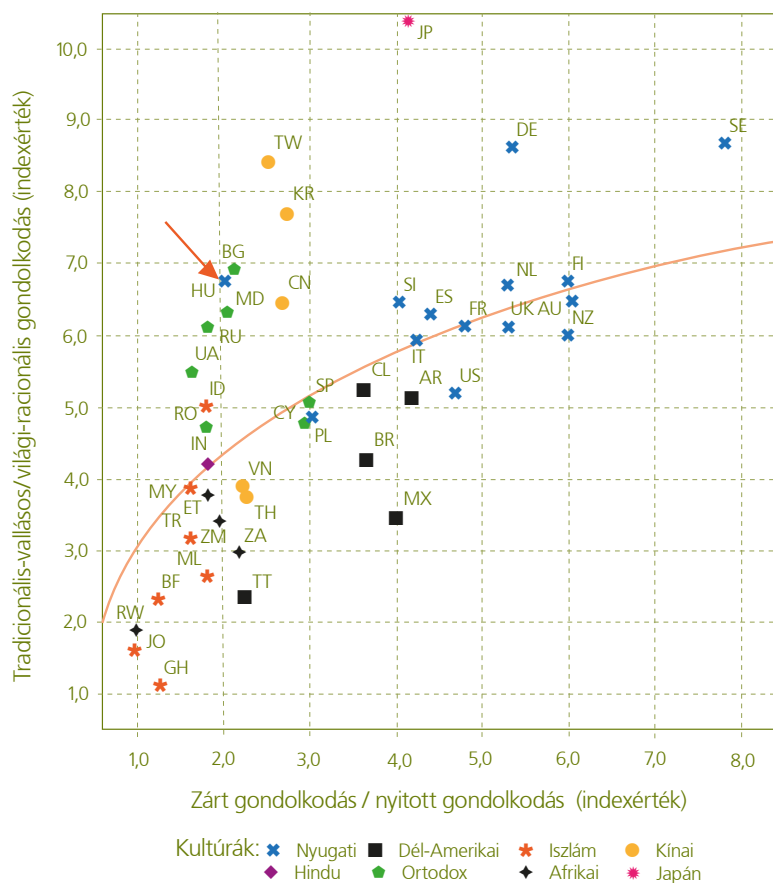


Az értékek természetesen erős kapcsolatot mutatnak a társadalmi jellemzőkkel. Inglehart (1997, 134) részletesen foglalkozik az életkor és az iskolázottság hatásával. Adatokkal is alátámasztja, hogy a fiatalabb életkori kohorszok és az iskolázottabb társadalmi rétegek között magasabb a poszt-materialisták (nyitott gondolkodás) aránya. Mivel elemzési egységeinket országok képzik, elképzelhető, hogy az egyes társadalmak eltérő szerkezete befolyásolja az országok pozícióját az értékek térképén. Azért, hogy az országokat szociológiai értelemben „közös nevezőre” hozzuk, megvizsgáltuk, hogy az 1. ábrán megjelenített kétdimenziós térben módosul-e az egyes országok pozíciója, ha életkor és iskolázottság szerint országonként azonos csoportokat vizsgálunk.

A 2. ábrán minden országban a 35 év alattiakat helyeztük el a már ismert értéktérben, a 3. ábrán pedig vizsgálatunkat csak a felsőfokú végzettséggel rendelkezőkre terjesztettük ki. Az adatok mindkét ábrán visszatükrözik az elméleti megfontolásokból eredő várakozásainkat. A fiatalok, valamint az iskolázottak között egyaránt valamivel magasabb a világi-rationális és a nyitott gondolkodás, mint az egész népességben. Az adatok közötti általános érvényű összefüggés is javul a „szelektált” változókat tartal-

mazó modellekben, a logaritmikus modell illeszkedése ugyanis a teljes népesség adatait tartalmazó modellhez képest mindkét esetben magasabb.

Magyarország esetében a „térképen” való elhelyezkedés szempontjából az életkor szerinti „válogatás” (2. ábra) nem sokat módosít az ország *zárt/nyitott gondolkodást* mutató tengelyen felvett pozícióján. Jelentős pozitív változás regisztrálható azonban, ha a felsőfokú végzettséggel rendelkezők között futtatjuk csak le az elemzést (3. ábra). Ugyanakkor a magyar adatpont ebben az esetben is meglehetősen távol van a *nyugati* kultúra középpontjától, de már nem „kötődik” annyira az *ortodox* kultúrához. Mindazonáltal megállapítható, hogy a Magyarországra jellemző zárt, magába forduló gondolkodásmód nem csak a *nyugati* kultúra magpontjától esik messze, hanem az ország társadalmi összetételéből sem következik. A bizonyos értelemben életkortól és iskolai végzettségtől megtisztított érték-adatok *lényegében* nem változtatnak az ország pozícióján.



2. ábra: A 35 év alatti népe sszre számított pontszámok a tradicionális-vallásos/világi-racionális gondolkodás és a zárt gondolkodás/nyitott gondolkodás által kirajzolt értéktérben

$R^2 = 0,435$.

A tengelyek z-score-ok összegeként álltak elő (2. lábjegyzet), és a logaritmikus modell illesztésének érdekében pozitív irányba lettek transzformálva.

Az országokat jelölő betűkombinációk feloldása az F1. táblázatban található.

Adatok forrása: WVS, 5. hullám.

MAGYARORSZÁG HELYE A VILÁG ÉRTÉKTÉRKÉPÉN

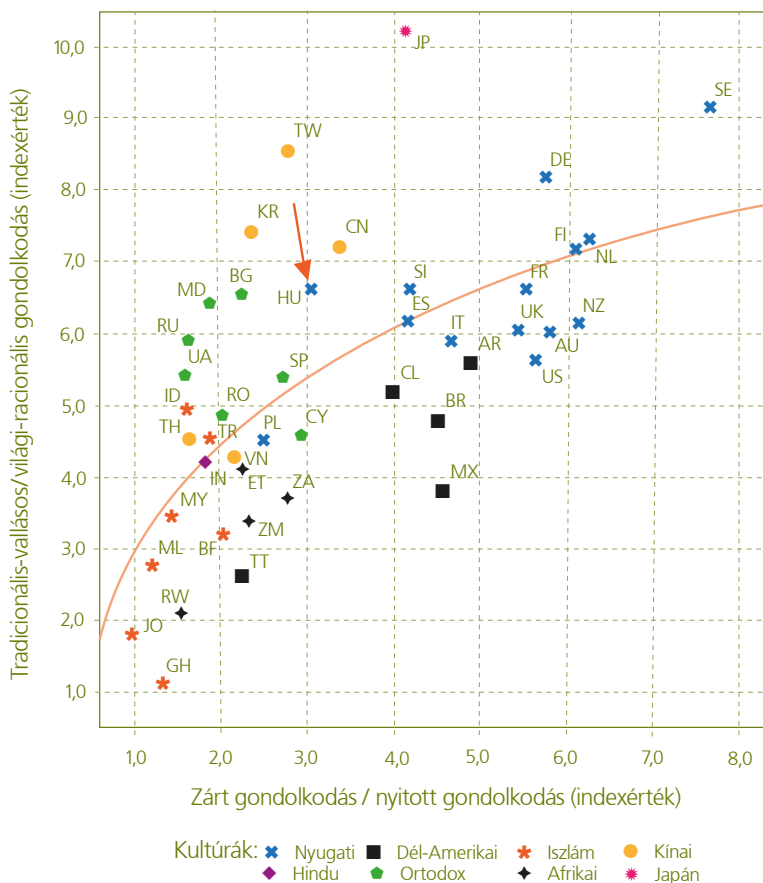
3. ábra: A felsőfokú végzettséggel rendelkező népességre számított pontszámok a tradicionális-vallásos/világi-rationális gondolkodás és a zárt gondolkodás/nyitott gondolkodás által kirajzolt értéktérben

$R^2 = 0,414$.

A tengelyek z-score-ok összegeként álltak elő (2. lábjegyzet), és a logaritmusos modell illesztésének érdekében pozitív irányba lettek transzformálva.

Az országokat jelölő betűkombinációk feloldása az F1. táblázatban található.

Adatok forrása: WVVS, 5. hullám.



Az eddigiekben az eltérő társadalomszerkezetben kerestük az okát annak, hogy Magyarország a zárt/nyitott gondolkodást mérő értéktengelyen messzire sodródott a nyugati kultúrájú országok többségétől. Egy másik magyarázatlehetőséget jelenthet az értékek gazdasági fejlettséggel történő összevetése. Inglehart felvetése szerint ugyanis a gazdasági környezet meghatározza az értékválasztást (Inglehart, 1997: 33). Az ingleharti megállapítást az empirikus vizsgálat számára alkalmassá téve: minél gazdagabb egy ország, annál magasabb pontszámokkal kell rendelkeznie a tradicionális-vallásos/világi-rationális gondolkodás és a zárt gondolkodás/nyitott gondolkodás elnevezésű tengelyeken.⁶

⁶ Ezzel a kijelentéssel az adatok között lineáris összefüggést feltételezünk. Az eredeti elmélet alapján helyesebb volna a világi-rationális értékek és a GDP között logaritmusos, míg az önkifejezés értékei és a GDP között exponenciális összefüggést feltételezni. Az elmélet szerint ugyanis a szekularizáció folyamata egy bizonyos gazdasági fejlettség után nem folytatódik, a nyitott társadalommá válás folyamata pedig nem kezdődik meg. Az empirikus evidenciák azonban mindkét esetben azt mutatják, hogy a lineáris illeszkedés bír a legnagyobb magyarázóerővel.

Ha az országok értéktengelyeken felvett pozícióját a dollárban (USD) számított, a vásárlóerő-paritás alapján (PPP) meghatározott egy főre jutó GDP-jükkel hasonlítjuk össze, akkor megállapítható, hogy Magyarország a GDP-jéhez képest jóval *zártabb* gondolkodású társadalom (4. ábra). A magyar adatpont ugyanis jóval a két változó között mutatkozó általános összefüggést kifejező egyenes alatt található. Egyúttal a magyarok esetében tér el leginkább a GDP-től a *zárt/nyitott gondolkodás* tenge-lyen felvett pontérték. A GDP-hez viszonyítva ugyanakkor már kevésbé mondható kiugrónak a magyar adatpont a *tradicionális-vallásos/világi-rationális értékek* di-menzióban (5. ábra), bár megállapítható, hogy a GDP-hez képest Magyarországra jobban jellemző a *világi-rationális* gondolkodásmód. Magyarország rendhagyó pozí-ciója tehát nem következik az ország gazdasági fejlettségéből. Sőt, éppen ellenkező-leg, a magyar adatpont esetében a gazdasági fejlettséghez képest jóval *zártabb gon-dolkodásról* beszélhetünk.



Kultúrák: * Nyugati * Dél-Amerikai * Iszlám * Kínai
 ◆ Hindu * Ortodox ◆ Afrikai * Japán

4. ábra: A zárt gondolkodás / nyitott gondolkodás értéktengely kapcsolata az egy főre jutó GDP PPP-vel

X tengely: A vásárlóerő-paritás alapján meghatározott, dollárban (USD) számított,

Az ábrán szaggatott vonallal jelöltük azt a konfidencia-intervallumot, amely között a regressziós egyenes 95% valószínűséggel megtalálható.

Az országokat jelölő betűkombinációk feloldása az F1. táblázatban található.

MAGYARORSZÁG HELYE A VILÁG ÉRTÉKTÉRKÉPÉN

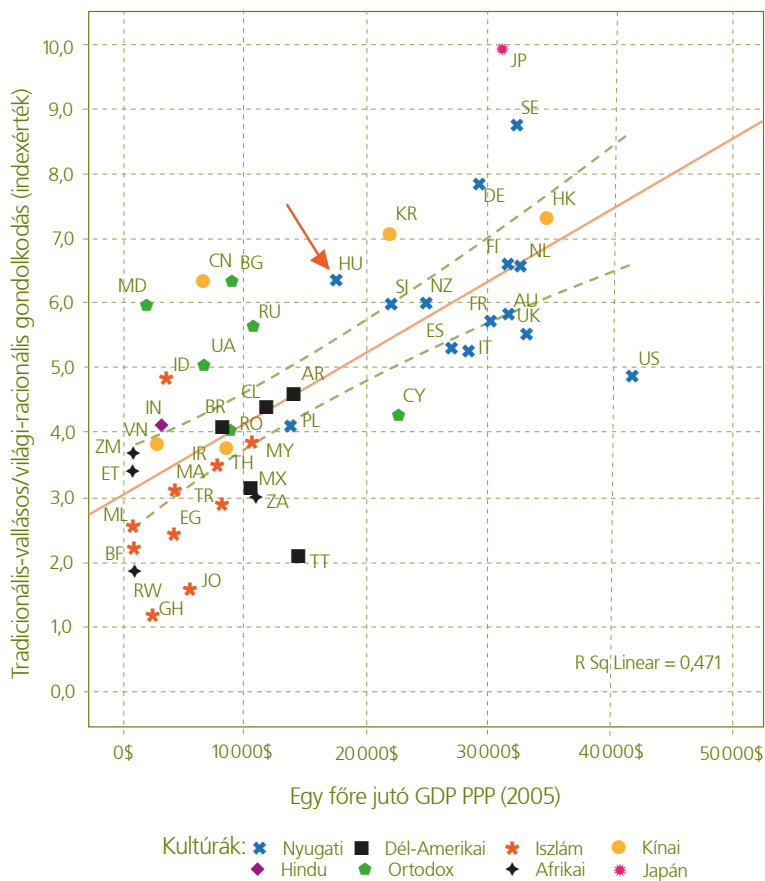
5. ábra: A tradicionális-vallásos/világi-rationális értéktengely kapcsolata az egy főre jutó GDP PPP-vel

X tengely: A vásárlóerő paritás alapján meghatározott, dollárban (USD) számított, egy főre jutó GDP.

Az adatok forrása: Human Development Report, 2007/2008.

Az ábrán szaggatott vonallal jelöltük azt a konfidencia-intervallumot, amely között a regressziós egyenes 95% valószínűséggel megtalálható.

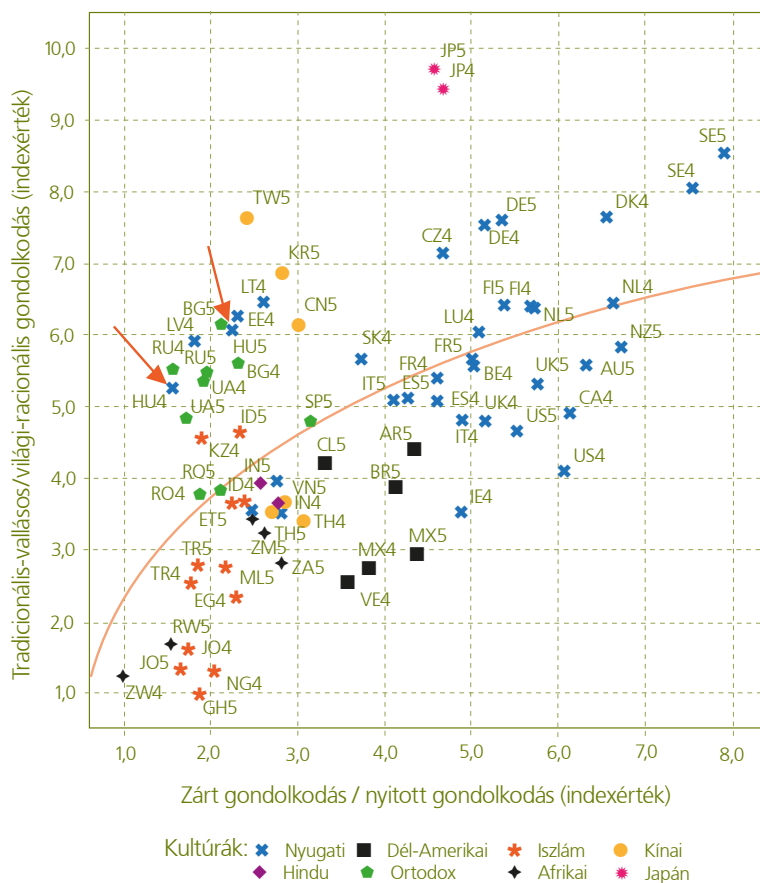
Az országokat jelölő betűkombinációk feloldása az F1. táblázatban található.



Érdeemes az értéktérképen felvett aktuális pozíciók időbeli elmozdulását is megvizsgálni⁷. A WVS 4. és 5. hulláma között a vizsgált országok többségében 5–6 év telt el. A 6. ábrán bizonyos országok esetében mindkét hullám adatait megjelenítettük. Az ábrázolás célja egyrészt az értékek országonkénti eltéréseinek időbeli nyomon követése, másrészt pedig, a 4. hullámban az európai országok jóval szélesebb spektrumban szerepeltek, ezért például lehetőségünk van arra, hogy a 4. hullám szlovák vagy cseh adataival összevessük a magyar adatokat.

⁷ A változások irányából lehetne elvileg „ellenőrizni” az ingelharti elmélet „fejlődési” irányra vonatkozó állítását.

Magyarország a WVS adatfelvétel 4. és 5. hulláma között eltelt egy évtizedben⁸ szekularizáltabb és nyitottabb lett, ami megfelel ugyan az előzetes várakozásoknak⁹, de még az 5. hullám friss magyar adata is meglehetősen messze található a 4. hullámban mért szlovák és cseh adatoktól. A nyugati kultúrához tartozó országok közül figyelemre méltó még Lengyelország, amely szintén rendhagyó módon viselkedik. A nyugati kultúrájú államokhoz képest kevésbé jellemző rá ugyanis a világi-racionális-tás, ugyanakkor zártabb gondolkodású társadalom.



6. ábra: A világ 55 társadalmának pozíciója a tradicionális-vallásos/világi-racionális gondolkodás és a zárt gondolkodás/nyitott gondolkodás által kirajzolt értéktérben – elmozdulások 5-6 év leforgása alatt

$R^2 = 0,298$.

A tengelyek z-score-ok összegeként álltak elő (2. lábjegyzet), és a logaritmusos modell illesztésének érdekében 1-10-ig tartó skálára lettek transzformálva.

Az országokat jelölő betűkombinációk feloldása az F1. táblázatban található.

Adatok forrása: WVS, 4-5. hullám. Bizonyos országok esetében csak egy adatpont volt megjeleníthető. Csak a WVS 5. hullámában szereplő országok: AR, AU, BR, CL, CN, ET, GH, KR, ML, MY, NZ, RW, SP, TH, TW, ZA, ZM. Csak a WVS 4. hullámában szereplő országok: BE, CA, CZ, DK, EE, EG, IE, KZ, LT, LU, LV, NG, PT, SK, VE, ZW

⁸ A WVS 4. hullámának magyar adatfelvételét 1999-ben a Szonda-Ipsos Média-, Vélemény- és Piackutató Intézet végezte, a WVS 5. hullámának magyar adatfelvételére pedig 2009-ben került sor és TÁRKI Társadalomkutatási Intézet végezte el a kérdezést.

⁹ A változás ugyanakkor nem magától értődő. A zárt/nyitott gondolkodás értéktengelyen ugyanis 1981 és 1990 között (WVS 1. és 2. hulláma) Dél-Afrika mellett egyedül Magyarország mozdult el visszafelé (Inglehart, 1997: 336).

Az eddig bemutatott „térképek” tanulsága szerint a magyar értékrendre rendhagyóan jellemző *zárt gondolkodás* sem az ország egyes társadalmi-demográfiai jellemzőivel, sem gazdasági fejlettségével nem hozható közvetlen összefüggésbe. Az értékek időbeli változásának vizsgálata is azt mutatja, hogy Magyarország stabilan a *nyugati* kultúra magjától távol található, főként a *zárt/nyitott gondolkodás* érték-tengelyen elért alacsony pontszám következtében. Ez a tény megkívánja, hogy egy kicsit részletesebben is megvizsgáljuk ennek az absztrakt tengelynek az elemeit képző primer változókat. Figyelmünket ezért az egyetemes – kis felbontású – térképekről a részletes – nagy felbontású – térképek felé fordítjuk.

4. Részletes (nagy felbontású) térképek

A továbbiakban az egyes országok értékrendjét olyan „térképeken” fogjuk vizsgálni, amelyek nem az Inglehart-féle érték-tengelyek alapján készültek. Jobbára (de nem teljesen) olyan változókkal dolgozunk, amelyek eredetileg a *zárt/nyitott gondolkodás* érték-tengely alkotóelemét képezték¹⁰. A nyitott gondolkodást többek között a szabad véleménynyilvánítás, a közügyekbe való beleszólás, a szabadságjogok védelme, az emberekbe vetett bizalom, a más gondolkodásúak tolerálása és a saját sors irányíthatóságába vetett hit jellemzi (Welzel, 2006).

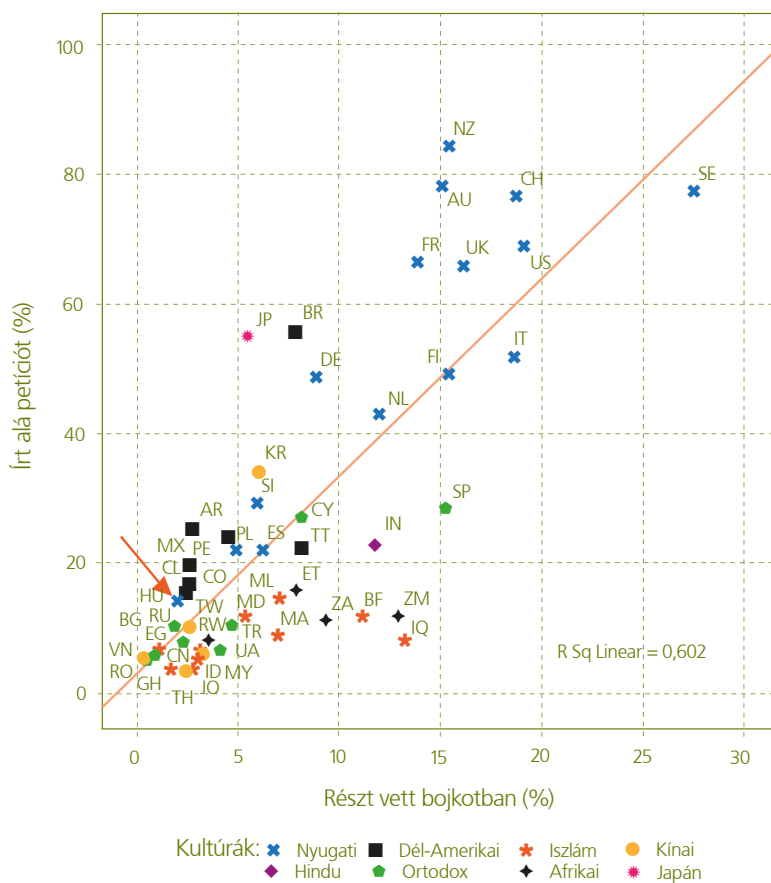
A 7. ábrán a *zárt/nyitott gondolkodás* érték-tengely egyik alkotóeleme – a szabad véleménynyilvánítás és a közügyekbe való beleszólás – alapján helyeztük el adatainkat.¹¹ Feltételezzük, hogy minél nagyobb egy országban azok aránya, akik petíciót írtak alá, vagy bojkott mozgalomhoz csatlakoztak, annál *nyitottabb gondolkodású* egy társadalom. Egyrészt azért, mert ezekben az országokban a szabad véleménynyilvánítás megengedett és annak fejlett kultúrája alakult ki, másrészt azért, mert az állampolgárok igénylik, hogy véleményükkel aktívan részt vegyenek vagy beleszóljanak a közügyekbe. Azokban az országokban, ahol sokan végeznek ilyen jellegű tevékenységet, az emberek minden bizonnyal úgy gondolják, ha hangot adnak véleményüknek, akkor azzal eredményt tudnak elérni, és jobban járnak, mintha passzívan elfogadnák a felülről érkező „rendeleteket”. Mindazonáltal úgy gondoljuk, hogy a bojkott mozgalomhoz való csatlakozás a véleménynyilvánítás *aktívabb* formája, mint a petíció aláírása. Bizonyos termékek bojkottálása ugyanis konkrét és nemcsak szimbolikus *cselekvést* jelent.

Az ábrán négy kultúra pozíciója nagyon jól lokalizálható. A *nyugati* kultúrában mind a petíció aláírása, mind a bojkott mozgalomban való részvétel társadalmi aránya magas (magas fokú véleménynyilvánítás). A *dél-amerikai* kultúrában a petíció aláírásához képest a bojkottálás gyakorisága alacsonyabb (*passzív* véleménynyilvánítás), míg az *afrikai* kultúrában a bojkottálás szintje felülmúlja a petíció aláírását (*aktív*

¹⁰ Nem teljesen abban a formában, ahogyan itt majd bemutatásra kerülnek.

¹¹ A kiválasztott két kérdés (írt-e alá petíciót és csatlakozott-e bojkotthoz) közül a petíció aláírás ténylegesen a *zárt/nyitott gondolkodás* érték-tengely egyik alkotóeleme volt.

MAGYARORSZÁG HELYE A VILÁG ÉRTÉKTÉRKÉPÉN



véleménynyilvánítás). Az *ortodox* kultúrában (Ciprus és Szerbia kivételével) pedig mindkét típusú cselekvés nagyon alacsony arányban fordul elő (alacsony fokú véleménynyilvánítás). Az ábrán látható, hogy a *nyugati* kultúra tömbjétől Szlovénia, Lengyelország, Spanyolország és Magyarország meglehetősen távol került, a legtávolabbi ugyanakkor a magyar adatpont. Magyarország ugyanis a *dél-amerikai* tömb szélén, közel az *ortodox* kultúrához található, tehát a vélemények kifejezésének viszonylag alacsony fokú és inkább *passzív* formája jellemzi az országot.

A 8. ábrán a szólásszabadság védelmét fontosnak tartók arányát¹² a dollárban számított, egy főre jutó GDP PPP viszonylatában ábrázoltuk. Az ábráról leolvasható, hogy a *nyugati*, a *dél-amerikai*, az *iszlám* és az *afrikai* kultúrákban az ország gazdasági fejlettségéhez képest magasabb a szólásszabadságot védelmezni akarók aránya. A *kinai* és *ortodox* kultúrákban pedig a GDP-hez képest alacsonyabb arányokról beszélhetünk. Feltételeztük, hogy azokban az országokban, ahol a lakosság szerint fon-

¹² Ez a változó – némileg más formában – szintén részét képezte a *zárt/nyitott gondolkodás* értéktengelynek.

MAGYARORSZÁG HELYE A VILÁG ÉRTÉKTÉRKÉPÉN

tos a szólásszabadság védelme, ez azt jelenti, hogy az állampolgárok megőrzendő értéknek tartják azt. A nyitott gondolkodást pedig jellemzi a szabadságjog gyakorlása, védelmezése és értékelése. Az ábráról látható, hogy a magyar adatpont (a lengyelrel együtt) a nyugati kultúrához tartozó országok többségétől távol, az ortodox kultúrájú országok közelében található. Ez azt jelenti, hogy Magyarországon a nyugati kultúrától eltérően az ország GDP-jéhez képest alacsonyabb a szabadságjogokat védelmezők aránya. Mindez azért is érdekes, mert Magyarország és Lengyelország két olyan rendszerváltó ország, ahol a rendszerváltás bársonyos forradalom-jellegét a széleskörű ellenzéki civil mozgalmak érték el, mára viszont, két évtizeddel később ez a civil kurázszi gyengének látszik.

8. ábra: A szabadságjogok védelmének térképe

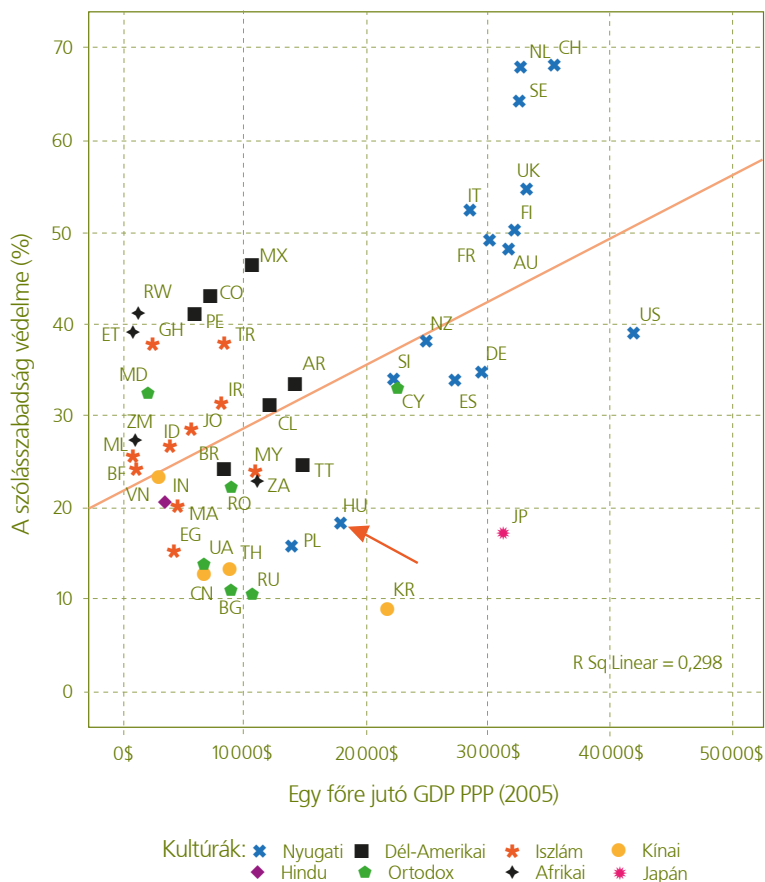
Y tengely: Azoknak a társadalmi aránya, akik az első vagy második helyen jelölik meg a szólásszabadság védelmének fontosságát egy négy tételt tartalmazó felsorolásból. A lista többi eleme: Rendet tartani az országban/Több beeszólást adni az embereknek a kormánydöntésbe/Küzdeni az áremelkedés ellen.

Az adatok forrása: WVS, 5. hullám.

X tengely: A vásárlóerő-paritás alapján meghatározott, dollárban (USD) számított, egy főre jutó GDP.

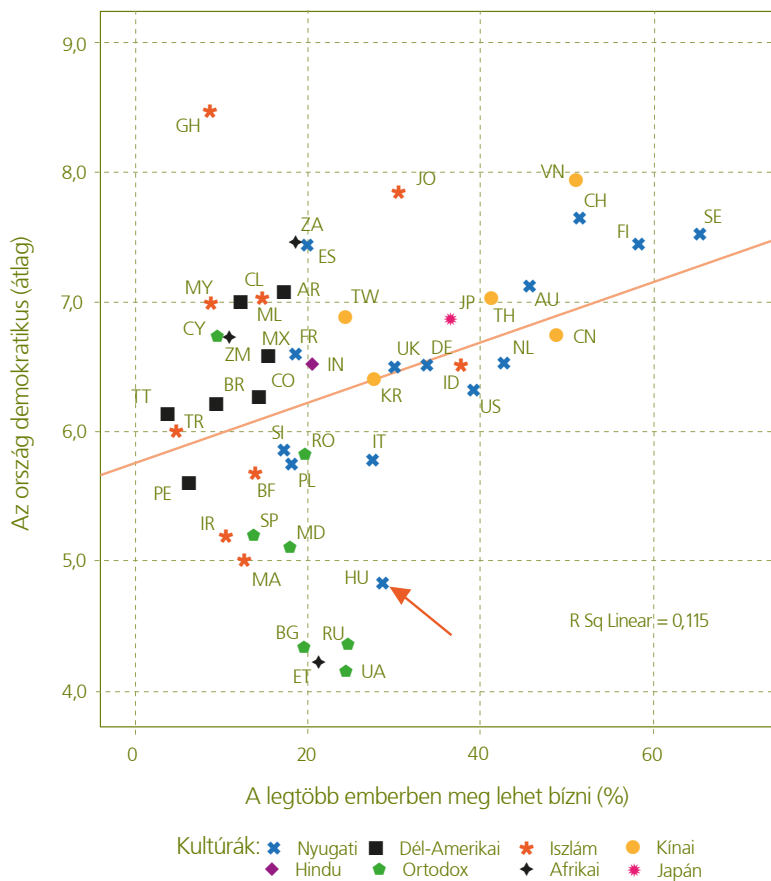
Az adatok forrása: Human Development Report, 2007/2008.

Az országokat jelölő betűkombinációk feloldása az F1. táblázatban található.



A nyitott gondolkodás szempontjából az emberekbe vetett bizalom azért bír jelentőséggel, mert a „mindenki mindenkinek farkasa” állapothoz képest – amely izolációhoz vezetne – csak a kölcsönös bizalom révén alakulhat ki társadalmi kooperáció. A 9. ábrán a bizalmat két aspektusból is vizsgáltuk. Egyrészt interperszonális értelemben (mennyire bízunk valaki az emberekben), másrészt társadalmi szinten (mennyire

tartja valaki demokratikusnak az országot).¹³ Ebben az értelemben tehát egy ország demokratikus berendezkedését a megbízhatóan és kiszámíthatóan működő közélet és a kooperatív magatartás indikátorának tartjuk.



9. ábra: A bizalom térképe

Y tengely: „Ön szerint mennyire demokratikus az ország kormányzása manapság?” Átlagok 1-től 10-ig tartó skálán.

X tengely: Azok aránya, akik szerint a legtöbb emberben meg lehet bízni.

Az országokat jelölő betűkombinációk feloldása az F1. táblázatban található.

Adatok forrása: WVS, 5. hullám.

Az ábrán különösen jól lehatárolható az *ortodox* kultúra, ahol amellet, hogy mindkét indikátor értéke általánosságban alacsonynak mondható, a közvélemény az interperszonális bizalom szintjéhez viszonyítva jóval kevésbé ítéli demokratikusnak az ország berendezkedését. A magyarok még a *nyugati* kultúra magjától viszonylag messze lévő szlovénokhoz vagy lengyelekhez képest is közelebb kerültek az *ortodox* kultúrához és ezáltal olyan országokhoz, mint Oroszország, Bulgária, Moldova vagy Ukrajna. Különösen meglepő, hogy a demokrácia működéséről nemzetközi viszonylatban is mennyire lesújtó a magyarok véleménye.

¹³ A két változó közül az emberekbe vetett bizalmat mérő változót használtuk fel a *zárt/nyitott gondolkodás* értéktengely előállításához.

MAGYARORSZÁG HELYE A VILÁG ÉRTÉKTÉRKÉPÉN

A nyitott gondolkodás egy következő jellemzője a többség gondolkodásmódjától eltérő vélemények iránti tolerancia. Ez a gyakorlatban egyfajta etikai és esetleg vallási imperatívuszok alapján irányított konzervatív gondolkodás ellentétéjeként és ebben az értelemben liberális gondolkodásmódként értendő. A 10. ábrán a homoszexualitást és válást elfogadók aránya¹⁴ alapján helyeztük el a különböző kultúrákhoz tartozó országokat. Az ábrán látható, hogy a két jelenség elég erősen ($R^2 = 0.7$) összefügg egymással. Mindazonáltal úgy gondoljuk, hogy a válasz elutasítását elsősorban *vallási*, míg a homoszexualitás iránti intoleranciát inkább *erkölcsi* szempontok mozgathatják.

Az ábrán látható, hogy a *nyugati* kultúrához tartozó országokat liberális, míg a *kínai* és *iszlám* (Mali kivételével) kultúrákat konzervatív gondolkodásmód jellemzi. A *dél-amerikai* és az *ortodox* kultúrákban a lakosság megengedőbb a válással (szekuláris gondolkodásmód), mint a homoszexualitással kapcsolatban. A magyarok gondolkodásmódja ebben az összefüggésben jobban hasonlít ezekhez a világias, de erkölcsileg konzervatív kultúrákhoz, mint a „liberális” nyugathoz. A magyar adatpont-hoz legközelebb Kolumbia, Mali és Japán található.¹⁵

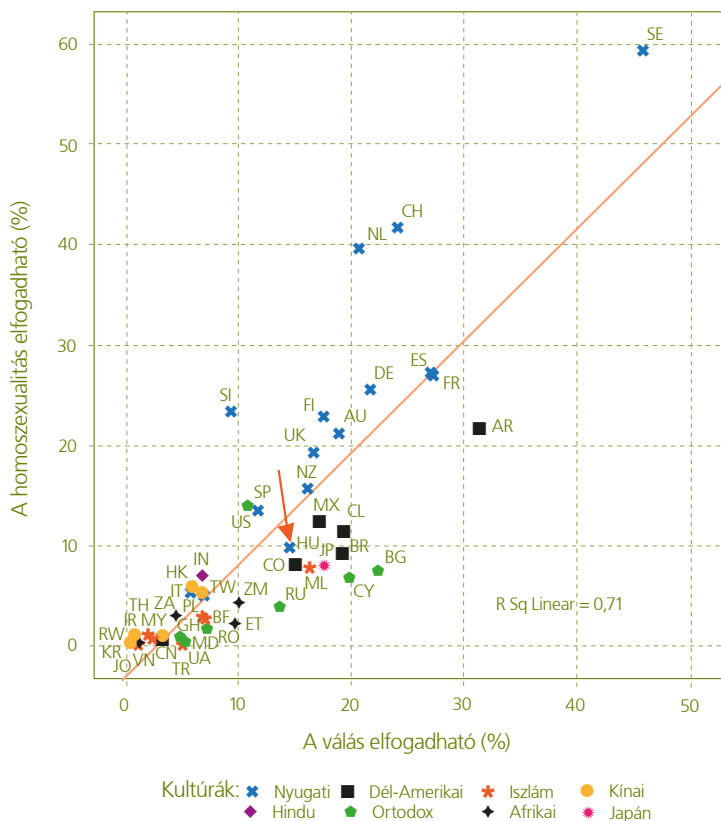
10. ábra: A tolerancia térképe

Y tengely: „Mennyire tartja megengedhetőnek a homoszexualitást?” A nagyon megengedők aránya, 10-es kód az 1-től 10-ig tartó skálán.

X tengely: „Mennyire tartja megengedhetőnek azt, ha valaki elvállik? A nagyon megengedők aránya, 10-es kód az 1-től 10-ig tartó skálán.

Az országokat jelölő betűkombinációk feloldása az F1. táblázatban található.

Adatok forrása: WVS, 5. hullám.



¹⁴ Itt a homoszexuálisokkal kapcsolatos véleményt mérő változó képezte a *zárt/nyitott gondolkodás* értéktengely részét.

¹⁵ Az ábrán a *nyugati* kultúrán belül a svéd adat „viselkedik” a leginkább extrém módon.

Végül a nyitott gondolkodás jellemzője az is, ha valaki úgy érzi, képes irányítani sorsát. Ez megnyilvánulhat abban, hogy kifejti véleményét a közügyekkel kapcsolatban, részt vesz demonstrációkon vagy aláír petíciókat, él a szólásszabadság és a véleménynyilvánítás szabadságával. Mi azonban most két másik szempontból vizsgáljuk a kérdést, és elsősorban nem az emberek cselekvésére, hanem attitűdjeire koncentrálnunk. Úgy gondoljuk, hogy az az ember, aki képes sorsát irányítani, az egyrészt meg van győződve arról, hogy nincsen kiszolgáltatva a sors szeszélyének, másrészt nem várja el azt, hogy az állam *felülről* gondoskodjon olyan területekről, amelyek *alulról* a piac törvényei alapján is megoldhatóak lennének.

A 11. ábrán az állami gondoskodás iránti igény és a személyes sors alakíthatóságába vetett hit¹⁶ alapján ábrázoltuk az országokat. Általános érvényű összefüggés ugyan nincsen a két jelenség között (ezért nem rajzoltuk be a regressziós egyenest sem), az egyes kultúrák területei azonban viszonylag jól lehatárolhatóak. A *dél-amerikai* kultúrában az állami irányítás iránti igény a személyes sors alakíthatóságával párosul, a *nyugati* kultúra azonban inkább piacpárti, viszont alacsonyabb a sorsuk irányíthatóságáról meggyőződöttek aránya. Az *ortodox* kultúrában a személyes jövőt inkább a sors szeszélye alakítja, és talán éppen ezért magas az állami irányítás iránti igény is. A magyar adatpont olyan az *ortodox* kultúrához tartozó országok társaságában található, mint Bulgária és Moldova, tehát ismét meglehetősen távol kerültünk a földrajzi értelemben szomszédos szlovén vagy román (ami ráadásul *ortodox* kultúrához tartozik, bár attól távolra került, közel a *nyugati* kultúrához) adathoz.

¹⁶ Ebben az esetben a saját sors alakíthatóságába vetett hit képezte az *önkifejezési értékek* tengely részét.

MAGYARORSZÁG HELYE A VILÁG ÉRTÉKTÉRKÉPÉN

11. ábra: A sors irányíthatóságának térképe

Y tengely: Átlagok azon az 1-től 10-ig tartó skálán, amelynek 1-es pontján „az üzleti szférában és az iparban növelni kellene a magántulajdon arányát” állítás szerepel, míg a skála másik végén (10-es pont) „az üzleti szférában és az iparban növelni kellene az állami tulajdon arányát” állítás található

X tengely: Azok társadalmi aránya, akik 10-es kóddal válaszoltak egy olyan 1-től 10-ig tartó skálán, ahol az 1-es jelentése „semmi lehetőség nincsen sorsom irányítására”, a 10-esé pedig: „nagyon sok lehetőségem van sorsom irányítására”.

Az országokat jelölő betűkombinációk feloldása az F1. táblázatban található.

Adatok forrása: WVVS, 5. hullám.



Az eddigiekben grafikus módon – térképek segítségével – jutottunk arra a megállapításra, hogy Magyarország a *zárt/nyitott gondolkodás* értéktengelyt alkotó összes kérdés alapján eltér a *nyugati* kultúrától. Ezekben a részletes vagy nagy felbontású térképeken azonban különböző „mértékegységben” fejeztük ki a távolságot: néha átlagokkal, néha százalékos arányokkal dolgoztunk. A „jelentős” vagy „elég nagy” távolság definíciója ezért minden esetben viszonylagos maradt. Elemzésünk utolsó egységében egy másik módszert alkalmaztunk. Minden *nyugati* kultúrához tartozó adatpont koordinátájából kivontuk a magyar adatpont koordinátáját, és ezt megtettük nemcsak a *zárt/nyitott gondolkodás* értéktengely, hanem annak mind az öt alkotóeleme esetében. Ezek után egy olyan regressziós elemzést végeztünk el, amelynek függő változója a *zárt/nyitott gondolkodás* esetében kiszámolt távolságok, a magyarázóváltozók pedig az index összes alkotóelemére meghatározott távolságok voltak. Az elemzést azzal a céllal végeztük el, hogy kideríthessük: vajon az a *zárt/nyitott gondolkodás* értéktengelyen – a *nyugati* kultúra középpontjától távolra került – a magyar adatért az index melyik dimenziója felelős. Pontosabban, az általános értékindex dimenziói közül van-e olyan, amely felelőssé tehető ezért az eltérésért, és van-e

olyan, amelynek szerepe esetleg elhanyagolható. Regressziós elemzésünk eredményei megerősítették azt a megállapításunkat, amelyet „pusztán” az értéktérképek alapján tettünk. Magyarország zárt gondolkodásáért a *zárt/nyitott gondolkodás* értéktengely mind az öt alkotóeleme egyaránt felelőssé tehető (a modell a 3. számú függelékben található).¹⁷

Összefoglalás

Ebben a tanulmányban két típusú térkép alapján próbáltunk tájékozódni az országok értékrendjét illetően. Egyrészt, jól kidolgozott elméleti megfontolások alapján kialakított értéktengelyek alapján rajzoltunk „térképeket”, másrészt, bizonyos primer változók alapján vázoltuk fel az egyes országok elhelyezkedését. Mindkét esetben „betajoltuk” ábráinkat, amiben részint elméleti megfontolások (általános értéktengelyek alapján kapott térképek), részint az adatok közötti empirikusan kirajzolható összefüggés (primer változók alapján kapott térképek) voltak segítségünkre. Adatpontjainkat – az országokat – kulturális tömbök szerint csoportosítottuk, és elsősorban Magyarország pozícióját vizsgáltuk.

Az általános értéktengelyek alapján a magyar gondolkodást *zárt* és *szekularizált* jelzőkkel láttuk el. Megállapítottuk, hogy a Magyarországra jellemző zárt gondolkodásmód sem kulturális jellemzőkből (*nyugati* kultúra), sem a gazdasági fejlettségből nem következik, de nincsen kapcsolatban az ország társadalomszerkezetével sem, ugyanakkor időben változatlan jellemzőről van szó. Mindez arra ösztönzött bennünket, hogy kevésbé általános változók alapján is megvizsgáljuk a zárt gondolkodás néhány jellemzőjét. Így néhány egyszerű kérdés alapján készítettünk „térképeket”.

Eredményeink azt mutatják, hogy Magyarország kivétel nélkül minden vizsgált jellemző alapján a *zárt gondolkodású* társadalom jeleit mutatta, akár a véleménynyilvánítás, a szabadságjogok gyakorlása, a bizalom, a tolerancia vagy a sors irányítása szempontjából vizsgáltuk a kérdést. Minden térképen – kivétel nélkül – látható volt, hogy a magyar adatpont a *nyugati* kultúra tömbjétől távol (és ez legtöbb esetben a kelet-európai országoktól való távolságot is jelentette), az *ortodox* vagy (néhány esetben) *dél-amerikai* kultúrájú országokhoz áll közel.

Elemzésünkben oksági magyarázatokkal nem foglalkoztunk, impresszív eredményeink azonban mindenképpen ebbe az irányba jelölik ki későbbi kutatásaink tárgyát. Eredményeink *alternatív* értelmezése szempontjából azonban mindenképpen egy rövid kitérőt kell tennünk ebbe az irányba. Magyarország rendhagyó pozíciója ugyanis „látszólag” feloldódik, ha más kulturális bontást használunk, és a *nyugati* és *orto-*

¹⁷ A gyakorlatban ez azt jelentette, hogy mind az öt magyarózóváltozóhoz tartozó szignifikanciaérték 5% alatti szinten különbözött a nullától. Az elemzésbe egyébként 29 ország adatai kerültek be, és a WVS 4. hullámának adataival dolgoztunk, így tudtuk csak elérni ezt a viszonylag elfogadható elemszámot.

dox kultúrákat összesosva megkülönböztetünk egy *volt-kommunista* tömböt¹⁸. Az *ortodox* kultúrájú országok többsége és Magyarország ugyanis ebbe a „gyűjtőkategóriába” tartozna. A kommunizmus örökségével magyarázni az európai értékrendtől elszakadó magyar adatot azonban nem teljesen kielégítő. Hiszen így sincs magyarázat arra, miért van közelebb Magyarország Bulgáriához, mint Szlovéniához vagy Szerbiához (1. ábra), és miért kerül olyan messzire Csehországtól és Szlovákiától (6. ábra) az ingleharti értéktengelyek alapján készített ábrákon. Vagy miért vagyunk olyan távol Lengyelországtól, Szlovéniától és Romániától a *bizalom* (9. ábra), Szlovéniától és Szerbiától a *tolerancia* (10. ábra), vagy Romániától és Szlovéniától a *sors irányíthatóságának* (11. ábra) tekintetében?

¹⁸ Mint ahogyan például Inglehart (1997: 335) teszi. Welzel (2006) a *volt-kommunista* blokkon belül megkülönböztet egy *nyugati volt-kommunista* és egy *keleti volt-kommunista* blokkot. Magyarország rendhagyóan a *keleti volt-kommunista* blokkhoz tartozik, így olyan – általunk *ortodox* kultúrájának nevezett – országok társaságában találjuk, mint Bosznia, Szerbia és Oroszország. Ezek az eredmények egyébként a magyaryelvű sajtóban is feltűnést keltettek. Az Index hírportál *Soha nem ériük utol Európa fejlett részét* címmel (2008. február 7-én) közli Welzel (2006) ábráit a következő magyarázattal: „Természetesen a legtöbb kulturális csoportban akad néhány földrajzi értelemben vett kakukktójas, - és számunkra talán ez a legfontosabb üzenet. Magyarország ugyanis nem a nyugati ex-kommunista csoportra jellemző tulajdonságokhoz áll közelebb (ahol például a visegrádi országok és a baltiak is találhatóak), hanem a keleti ex-kommunista nemzetekhez, kissé leegyszerűsítve a balkáni régióhoz.” (Forrás: <http://index.hu/gazdasag/magyar/kult080207/?main&rnd=955>)

Irodalom

- FÜSTÖS LÁSZLÓ–SZAKOLCZAI ÁRPÁD (1999): Kontinuitás és diszkontinuitás az értékpreferenciákban (1977–1998). In: *Szociológiai Szemle*. 9. évfolyam 3. szám.
- HALLER, MAX (2002): Theory and Method in the Comparative Study of Values–Critique and Alternative to Inglehart. In.: *European Sociological Review*. 18. évf., 2. szám, 139–158.
- HUNTINGTON, SAMUEL P. (2006): A civilizációk összecsapása és a világrend átalakulása. Európa Könyvkiadó, Budapest
- Index Internetes Hírporthál (2008): Soha nem érijük utol Európa fejlett részét. <http://index.hu/gazdasag/magyar/kult080207/?main&rnd=955> (letöltés dátuma 2009. május 26.)
- INGLEHART, RONALD (1997): Modernization and Postmodernization–Cultural and Political Change in 43 Societies. Princeton University Press, New Jersey.
- INGLEHART, RONALD–BAKER, WAYNE E. (2000): Modernisation, Cultural Change and the Persistence of Traditional Values. In.: *American Sociological Review*, 65. évf., 2. szám, 19–51. <http://my.fit.edu/~gabrenya/cultural/readings/Inglehart-Baker-2000.pdf> (letöltés dátuma 2006. április 23.)
- NEUMANN-BÓDI EDIT–HOFMEISTER-TÓTH ÁGNES–KOPP MÁRIA (2008): Kulturális értékek vizsgálata a magyar társadalomban Hofstede kulturális dimenziói alapján. In: Kopp Mária (szerk.): *Magyar lelkiállapot 2008*. Semmelweis Kiadó, Budapest, 365–372.
- UNDP: Human Development Report 2007/2008. Table 1. 229–232. oldalak: http://hdr.undp.org/en/media/HDR_20072008_EN_Indicator_tables.pdf (letöltés dátuma: 2009. április 19.)
- WELZEL, CHRISTIAN (2006): A Human Development View on Value Change Trends (1981-2006) http://margaux.grandvinum.se/SebTest/wvs/SebTest/wvs/articles/folder_published/article_base_83/files/presentation.zip (letöltés dátuma: 2007. november 8.)
- Weber, Max (1998): A társadalomtudományos és társadalompolitikai megismerés „objektivitása”. In.: Uő.: *Tanulmányok*, Osiris Kiadó, Budapest, 7–69.

Függelékek

F1. táblázat: A tanulmányokban használt országkódok 1. függelék: A tanulmányokban használt országkódok

Rövidítés	Magyar név	Angol név	Rövidítés	Magyar név	Angol név
AR	Argentína	<i>Argentina</i>	KZ	Kirgizisztán	<i>Kyrgyzstan</i>
AU	Ausztrália	<i>Australia</i>	LT	Litvánia	<i>Lithuania</i>
BE	Belgium	<i>Belgium</i>	LU	Luxemburg	<i>Luxembourg</i>
BF	Burkina Faso	<i>Burkina Faso</i>	LV	Lettország	<i>Latvia</i>
BG	Bulgária	<i>Bulgaria</i>	MA	Marokkó	<i>Morocco</i>
BR	Brazília	<i>Brazil</i>	MD	Moldova	<i>Moldova</i>
CA	Kanada	<i>Canada</i>	ML	Mali	<i>Mali</i>
CH	Svájc	<i>Switzerland</i>	MX	Mexikó	<i>Mexico</i>
CL	Chile	<i>Chile</i>	MY	Malajzia	<i>Malaysia</i>
CN	Kína	<i>China</i>	NG	Nigéria	<i>Nigeria</i>
CO	Kolumbia	<i>Colombia</i>	NL	Hollandia	<i>Netherlands</i>
CY	Ciprus	<i>Cyprus</i>	NZ	Új-Zéland	<i>New Zealand</i>
CZ	Cseh ország	<i>Czech Republic</i>	PL	Lengyelország	<i>Poland</i>
DE	Németország	<i>Germany</i>	PT	Portugália	<i>Portugal</i>
DK	Dánia	<i>Denmark</i>	RO	Románia	<i>Romania</i>
EE	Észtország	<i>Estonia</i>	RU	Oroszország	<i>Russia</i>
EG	Egyiptom	<i>Egypt</i>	RW	Ruanda	<i>Rwanda</i>
ES	Spanyolország	<i>Spain</i>	SE	Svédország	<i>Sweden</i>
ET	Etiópia	<i>Ethiopia</i>	SI	Szlovénia	<i>Slovenia</i>
FI	Finnország	<i>Finland</i>	SK	Szlovákia	<i>Slovakia</i>
FR	Franciaország	<i>France</i>	SP	Szerbia	<i>Serbia</i>
GH	Ghána	<i>Ghana</i>	TH	Thaiföld	<i>Thailand</i>
HK	Hong Kong	<i>Hong Kong</i>	TR	Törökország	<i>Turkey</i>
HU	Magyarország	<i>Hungary</i>	TT	Trinidad és Tobago	<i>Trinidad and Tobago</i>
ID	Indonézia	<i>Indonesia</i>	TW	Tajvan	<i>Taiwan</i>
IE	Írország	<i>Ireland</i>	UA	Ukrajna	<i>Ukraine</i>
IN	India	<i>India</i>	UK	Egyesült Királyság	<i>United Kingdom</i>
IQ	Irak	<i>Iraq</i>	US	USA	<i>USA</i>
IR	Irán	<i>Iran</i>	VE	Venezuela	<i>Venezuela</i>
IT	Olaszország	<i>Italy</i>	VN	Vietnam	<i>Vietnam</i>
JO	Jordánia	<i>Jordan</i>	ZA	Dél-Afrika	<i>S. Africa</i>
JP	Japán	<i>Japan</i>	ZM	Zambia	<i>Zambia</i>
KR	Dél-Korea	<i>S. Korea</i>	ZW	Zimbabwe	<i>Zimbabwe</i>

A rövidítések forrása: <http://www.greenbuilder.com/general/countries.html> (a letöltés dátuma: 2009. május 26.)

2. függelék: A tradicionális-vallásos/világi-rationális gondolkodás értéktengely alternatív értelmezése

Haller (2002) észrevétele szerint az Inglehart (1997) által definiált, általunk tradicionális-vallásos/világi-rationális gondolkodásnak nevezett értéktengelyen felvett pozíció egyúttal azzal is összefügg, hogy mennyire kiépült az adott országban a jóléti rendszer. Azokban az országokban, ahol kevésbé épült ki jóléti rendszer, az egyház átveszi ezt a feladatot az államtól, ennek következtében a vallásossággal erősen összefüggő értéktengelyen felvett pozíció tradicionális-vallásos értékek dominanciája jelentkezik. Az Eurostat jóléti kiadásokra vonatkozó adatait használva az állítás az Európai országokra vonatkoztatva empirikusan is alátámasztható. Hozzá kell azonban tenni, hogy – legalábbis Európán belül – a GDP és a jóléti kiadásokra fordított összeg is kapcsolatban áll egymással.



F1. ábra: A tradicionális-vallásos/világi-rationális gondolkodás értéktengely és az összes jóléti kiadásra fordított összeg közötti kapcsolat

Az y-tengely z-score-ok összegeként állt elő (2. lábjegyzet), és 1-10-ig tartó skálára lett transzformálva.

Az országokat jelölő betűkombinációk feloldása az F1. táblázatban található.

Az adatok forrása:

Y tengely: WVS 4. hullám (1999/2000);

X tengely: Eurostat New Cronos adatbázis, a 2000-es évhez tartozó adat http://epp.eurostat.ec.europa.eu/portal/page/portal/statistics/search_database, (letöltés dátuma: 2009. április 23.)

MAGYARORSZÁG HELYE A VILÁG ÉRTÉKTÉRKÉPÉN

F2. ábra: A tradicionális-vallásos/világi-rationális gondolkodás értéktengely és az egészségügyi és betegellátásra fordított jóléti kiadásokra összege közötti kapcsolat

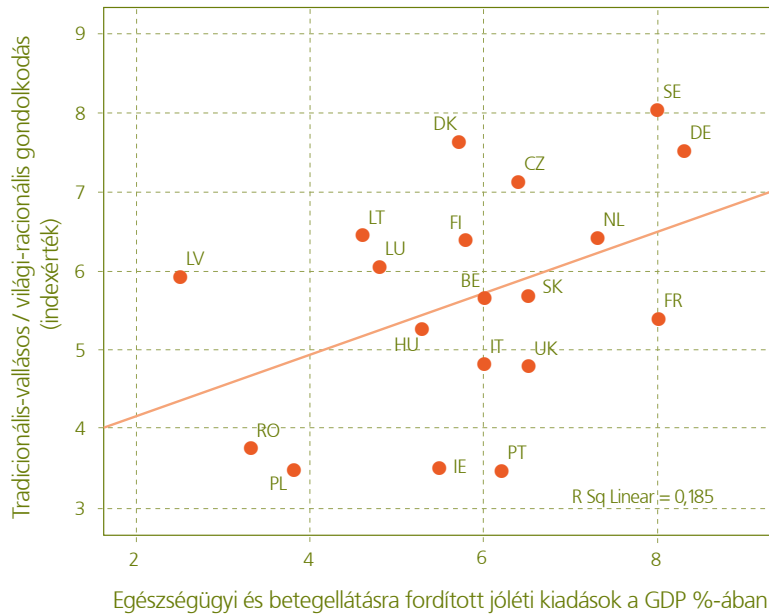
Az y-tengely z-score-ok összegeként állt elő (2. lábjegyzet), és 1-10-ig tartó skálára lett transzformálva.

Az országokat jelölő betűkombinációk feloldása az F1. táblázatban található.

Az adatok forrása:

Y tengely: WVS 4. hullám (1999/2000);

X tengely: Eurostat New Cronos adatbázis, a 2000-es évhez tartozó adat http://epp.eurostat.ec.europa.eu/portal/page/portal/statistics/search_database, (letöltés dátuma: 2009. április 23.)



3. függelék: Magyarország pozíciója a zárt gondolkodás/nyitott gondolkodás tengelyen (regresszió elemzés)

Az elemzés során mind a függő, mind a magyarázó változókat *távolságként* definiáltam. A megfigyelési egységek így egy adott *nyugati* kultúrához tartozó ország adatpontja és a magyar adatpont különbségeként jöttek létre. Mivel a zárt gondolkodás/nyitott gondolkodás értéktengely az F2. táblázatban közölt öt (magyarázó) változóból lett létrehozva, ezért természetes a magas korreláció (R^2). Az elemzésben azonban az adatok nem primer formában, hanem Magyarországhoz viszonyítva szerepelnek. Ezért az eredményül kapott koefficiensek azt mutatják, hogy *nyugati* kultúrán belül a magyar adatpont távoli (leszakadó) pozíciójához az index (értéktengely) alkotóelemei mennyivel járulnak hozzá. A p-érték, pedig a használt szignifikancia szintre utal. Az eredmények megerősítik azt, hogy Magyarországnak a *nyugati* kultúrától leszakadó pozíciójáért minden elemzett szempont egyaránt hozzájárul.

	Koefficiensek	Standard hiba	p-érték
Konstans	0,939	0,126	0,000
Materialista/poszt-materialista index	2,420	0,942	0,018
Emberekbe vetett bizalom	2,685	0,586	0,000
A sors irányíthatósága	4,070	1,194	0,003
Írt már alá petíciót	2,427	0,378	0,000
A homoszexualitás elfogadása	4,316	0,689	0,000

F2. táblázat: Magyarország pozíciója a zárt gondolkodás/nyitott gondolkodás tengelyen (regresszió elemzés)

Függő változó: a nyugati kultúrához tartozó országok-adatok eltérése a zárt gondolkodás/nyitott gondolkodás tengelyen a magyar adatponttól.

$R^2 = 0,97$

$N = 26$

Adatok forrása: WVS, 4. hullám

