

# Közmunka, segélyezés, elsődleges és másodlagos munkaerőpiac

*Cseres-Gergely Zsombor – Molnár György*

## *1. Bevezetés<sup>1</sup>*

Bár a közfoglalkoztatás napjaink munkapiaci folyamataiban és szociális rendszerében is központi szerepet játszik, valójában keveset tudunk róla: nem ismerjük a közfoglalkoztatottak tényleges számát, több eltérő megközelítésű, egymással nem, vagy csak részlegesen összevethető adat van forgalomban.

Tanulmányunkban a Nemzeti Munkaügyi Hivatal (NMH) által rendelkezésünkre bocsátott elemi adatállomány alapján igyekszünk rendet tenni a zűrzavarban, bemutatva, hogy mennyi is volt a közfoglalkoztatottak létszáma 2011 és 2013 között, és erre támaszkodva értelmezzük a közelmúlt folyamatait.

Először röviden áttekintjük a munkanélküliséghez kapcsolódó ellátások és a közfoglalkoztatás szabályainak változását az elmúlt években. Megvizsgáljuk az aktív munkaerő-piaci eszközökre, ezen belül a közfoglalkoztatásra fordított források alakulását. Ezt a „közfoglalkoztatásban érintettek” számának és a közfoglalkoztatottak átlagos állományi létszámának különböző ismervek szerinti bemutatása követi, majd egy probit regressziós modellel megbecsüljük a közfoglalkoztatásból az elsődleges, nyílt munkapiacra történő kilépés esélyeit. Írásunkat a bemutatott adatok alapján levonható következtetések összegzése zárja.

## *2. A munkanélküliséghez kapcsolódó pénzbeli ellátások és a közfoglalkoztatás szabályai*

A munkanélküliséghez kapcsolódó pénzbeli ellátások terén az *Út a munkához* programmal megkezdődő irányváltás 2011-ben sokkal radikálisabban folytatódott. A változások kiindulópontja az az elgondolás, miszerint a munkanél-

---

<sup>1</sup> A Költségvetési Tanács megrendelésére készített hosszabb tanulmány (Molnár *et al.* 2014) vonatkozó részeinek rövidített és további számításokkal kiegészített változata.

küliséghez kapcsolódó támogatások csökkentésével, a feltételek szigorításával munkára lehet készíteni, a minimálbérnél kisebb jövedelmet biztosító közfoglalkoztatással pedig munkára lehet nevelni a munka nélkül lévőköt. Az alábbiakban röviden összefoglaljuk a változások legfontosabb elemeit: részletesebb kifejtésért lásd Molnár és szerzőtársai (2014) tanulmányát.

## 2.1. Pénzbeli ellátások

### *Álláskeresési járadék*

Szigorodtak a munkanélkülivé válóknak biztosítási alapon járó álláskeresési járadék jogosultsági feltételei, 2011-től a korábbi öt helyett három éven belül kell legalább 360 nap munkavisztonnyal rendelkezni. Csökkent a folyósítási idő, maximuma a korábbi harmada, 90 nap lett. Az ellátás összege a munkakerő-piaci járulékalap 60%-a, az adható legmagasabb összeg a minimálbér 100%-a lett a korábbi 120% helyett, és megszűnt a minimálbér 60%-át kitevő alsó határ is.

### *Álláskeresési segély*

A korábbi szabályozás a jogosultság feltételei szerint három csoportot különböztetett meg:

- akik legalább 180 nap járadékra szereztek jogosultságot, a folyósítási időt kimerítették, de még nem találtak munkát;
- akik az álláskeresővé válást megelőző négy évben legalább 200 napot munkaviszonyban töltöttek;
- legfeljebb 5 évvel a nyugdíjazás előtt állók.

2011 szeptemberétől az első két csoportba tartozó munkanélküli nem jogosult álláskeresési segélyre.

### *Rendszeres szociális segély*

2009 előtt ez volt az aktív korúak egységes támogatási formája. 2009 elejétől a 2006 óta családi alapú rendszeres szociális segély csak az idősek, rossz egészségi állapotúak, speciális családi körülmények között élők esetében maradt meg, a többiek számára bevezették az úgynevezett *rendelkezésre állási támogatást*. 2011-től az adható segély összege nem haladhatja meg a nettó közfoglalkoztatási bér 90%-át. Mivel a felső korlát korábban a nettó minimálbérhez volt kötve ez az érték jóval alacsonyabb lett a korábbihoz képest.

#### *Foglalkoztatást helyettesítő támogatás*

2011. január 1-jétől a rendelkezésre állási támogatást a *bérpótló juttatás* váltotta fel. Ekkor vezették be az ellátásra való jogosultság feltételeként, hogy az előző évben felmutatható legyen legalább 30 napnyi kereső tevékenység vagy közfoglalkoztatás. Új szabály a lakókörnyezet rendben tartásának önkormányzati előírhatósága is. 2011. szeptember 1-jétől a bérpótló juttatás elnevezése *foglalkoztatást helyettesítő támogatás* lett. A támogatás összege 2012. január 1-jétől a 2008 eleje óta változatlan értékű öregségi nyugdíjminimumról annak 80%-ára, 22 800 Ft-ra csökkent. 2013. január 1-jétől kisebb, a munkanélküli ellátásokat, a közfoglalkoztatást és a foglalkoztatást helyettesítő támogatást egyaránt érintő szigorításokat vezettek be az eljárásrendben.

#### A VÁLTOZÁSOK HATÁSA

A szabályozás változásának a hatására a járadékban részesülők száma 2011 és 2012 között majdnem a felére, a segélyben részesülők száma a töredékére csökkent, miközben az ellátás nélküli állás keresők száma jelentősen emelkedett (*1. táblázat*). Később látni fogjuk, hogy a nyilvántartott állás keresők számának csökkenése összefügg a közfoglalkoztatottak számának növekedésével (lásd *4. táblázat*).

1. táblázat. *A nyilvántartott állás keresők átlagos létszáma ellátási formák szerint (ezer fő)*

	2010	2011	2012	2013
Állás keresési járadékban részesülők	126	111	62	48
Állás keresési segélyben részesülők	62	49	9	13
Szociális ellátásban részesülők <sup>a</sup>	168	182	200	184
Ellátás nélküli állás keresők	227	241	288	282
<i>Nyilvántartott állás keresők összesen<sup>b</sup></i>	<i>583</i>	<i>583</i>	<i>559</i>	<i>528</i>

*Forrás:* Nemzeti Foglalkoztatási Szolgálat fontosabb adatai, 2011. december, 2012. december, 2013. december: [http://nfsz.munka.hu/engine.aspx?page=full\\_afsz\\_havi\\_reszletes\\_adatok\\_2013](http://nfsz.munka.hu/engine.aspx?page=full_afsz_havi_reszletes_adatok_2013)  
*Megjegyzés:* <sup>a</sup> Rendszeres szociális segély és foglalkoztatást helyettesítő támogatás (korábban rendelkezésre állási támogatás, majd bérpótló juttatás) együtt. <sup>b</sup> Kerekített adatok.

## 2.2. Közfoglalkoztatás

2011. január 1-jétől a közfoglalkoztatás korábbi formáit egységes rendszerre változtatta fel.<sup>2</sup> A közfoglalkoztatás a munkaviszony egy speciális formája, a munkanélküliek a közfoglalkoztatás idejére kikerülnek a nyilvántartásból. A terület a belügyminiszter hatáskörébe került. Új elem a szabályozásban, hogy az, aki a továbbiakban pénzbeli munkanélküli ellátásra tart igényt, az iskolai végzettségére és szakképzettségére való tekintet nélkül köteles elfogadni a felajánlott munkalehetőséget. A közfoglalkoztatottak csak legalább háromnapos határozott idejű munkaviszony esetén kaphatnak fizetés nélküli szabadságot, így egy-két napos alkalmi munkát nem tudnak elvállalni.

A korábban a minimálbérrel egyező *közfoglalkoztatási bér* nettó összege 2011. szeptember 1-jétől a korábbi 78%-ára csökkent (lásd 2. táblázat). Ezt követően a közfoglalkoztatási bér nettó összege együtt mozgott a minimálbérrel, fenntartva az alatti, de a szociális segély feletti szintjét.

2. táblázat. A 8 órás közfoglalkoztatási bér és a minimálbér változása, 2011–2014 (Ft)

	2011		2012	2013	2014
	szept. 1. előtt	szept. 1. után			
<b>Bruttó értékek</b>					
Közfoglalkoztatási bér	78 000	57 000	71 800	75 500	77 300
Minimálbér	78 000		93 000	98 000	101 500
<b>Nettó értékek a családi adókedvezmény figyelembe vétele nélkül</b>					
Közfoglalkoztatási bér	60 600	47 025	47 029	49 453	50 630
Minimálbér	60 600		60 915	64 190	66 480

*Megjegyzés:* A 4 és 6 órás bérekre, egyéb sajátos helyzetekre vonatkozó összegeket illetően lásd Molnár *et al.* (2014: 26. táblázat).

Összefoglalóan megállapíthatjuk, hogy jelentősen csökkent (1) az álláskeresési járadék összege és annak jogosultsági ideje, (2) az álláskeresési segély jogosultsági köre, (3) a rendszeres szociális segély legmagasabb adható összege, (4) a foglalkoztatást helyettesítő támogatás összege és (5) a közfoglalkoztatási bér is. Sokan estek ki az ellátotti körből. Mindezek következtében

<sup>2</sup> A közfoglalkoztatásról részletesebben lásd pl. Csoba (2010), Fazekas–Scharle (2012) és Kőnig (2012).

az érintett népesség megélhetése súlyos veszélybe került, amin javítani – az alapkoncepció és így az ellátási összegek változatlanul tartása esetén – kizárólag a közfoglalkoztatás volumenének növelésével lehetett.

### 3. A közfoglalkoztatás terjedelme és néhány jellemzője

A közfoglalkoztatás terjedelmének megítélésében kiindulásként biztos támpontot jelentenek a költségvetési kiadások. Ezek azt mutatják, hogy 2011-ben a 2. táblázatban bemutatott bércsökkenésnél nagyobb mértékben csökkentek a közfoglalkoztatási kiadások, tehát csökkent a közfoglalkoztatás kiterjedtsége is. 2012-ben megduplázódtak, majd 2013-ban tovább emelkedtek a közfoglalkoztatási kiadások. Az előirányzatok szerint 2014 folyamán nagymértékű, 50%-os emelkedés fog bekövetkezni (3. táblázat).

3. táblázat. A közfoglalkoztatásra fordított kiadások (2009–2012 tény, 2013–2014 előirányzat)

	2009	2010	2011	2012	2013	2014
Közfoglalkoztatásra fordított kiadások, milliárd Ft	59,4	101,1	66,1	132,2	153,8	231,1
Az előző év százalékában		170	65	200	116	150
Tágan értelmezett aktív támogatások közfoglalkoztatás nélkül, milliárd Ft		85,4	64,5	79,9	95,3	103,3
Aktív munkaerő-piaci eszközökre fordított támogatások		43,8	30,9	26,8	33,0	32,0
EU-s elő- és társfinanszírozás		41,6	33,6	53,1	62,3	71,3
Közfoglalkoztatás/(Aktív + EU)		1,2	1,0	1,7	1,6	2,2

*Forrás:* Közfoglalkoztatás 2009–2012: Állami Számvevőszék (2013: 10.); 2013: 2012. évi 204. törvény; 2014: a 2013. évi 230. törvény LXIII. fejezete 183,8 milliárd Ft-os előirányzatot határozott meg a közfoglalkoztatást fedő *Start-munkaprogram* cím alatt. Az 1361/2014. (VI. 30.) kormányhatározat a költségvetési törvény felhatalmazása alapján jóváhagyta ennek az összegnek 47,3 milliárd Ft erejéig történő túllépését. Az aktív támogatások adatforrása a 2010–2012 közötti időszak esetében a megfelelő évi zárszámadási törvény, 2013 és 2014 esetében pedig a költségvetési törvény.

A közfoglalkoztatásra fordított kiadások 2010-ben a többi aktív munkapiaci támogatás értékét 20%-kal haladták meg (mivel az EU-s támogatások is aktív munkapiaci beavatkozások forrását jelentik, ezért célszerű a költségve-

tés *aktív támogatások* sorát ezzel kiegészíteni), lásd 3. táblázat utolsó sora. 2011-ben nemcsak a közfoglalkoztatás ráfordításai estek vissza, hanem valamivel kisebb mértékben az aktív munkapiaci eszközöké is, így csökkent az arány. 2014-ben viszont a közfoglalkoztatási kiadások már több mint a kétszeresét tették ki a többi aktív eszközének. Megjegyezzük, hogy a tágan értelmezett aktív eszközökön belül jelentősen megnőtt az EU-s finanszírozás súlya.

A közfoglalkoztatás létszámadatairól két rendszeres forrás érhető el nyilvánosan. Az egyik az NMH kiadványa az aktív foglalkoztatáspolitikai eszközök létszámadatairól (Tajti 2013), a másik a KSH-nak *Létszám és keresetek*, újabban pedig *Keresetek* címmel megjelenő gyorstájékoztatójának utolsó oldalain közölt táblázat<sup>3</sup>. Sajnos egyik kiadvány sem alkalmas a munkapiac elemzésére általánosan alkalmazott módszertan kiszolgálására, aminek a hatása a közbeszédben, de sokszor a szakmai vitákban is megmutatkozik. Az NMH kiadványa a műfajtól megszokott részletességgel, de egy sajátos fogalom, az *érintett létszám* kizárólagos használatával tárgyalja a kérdést.<sup>4</sup> A KSH kiadványa az átlagos állományi létszám fogalmát használja, de a számba vettek köre még 2011 után is minden évben más.

Érdeemes röviden áttekinteni azt a három fogalmat, amelyik fontos szerepet játszik a közfoglalkoztatás leírásában.

- Az *átlagos állomány* fogalmának megértése annak képzési szabályán keresztül a legegyszerűbb: az összes közfoglalkoztatottat tartalmazó adatbázis alapján megszámloljuk, hogy az egyes napok végén hányan vannak, majd az így kapott értékeket a vizsgált időszak minden napjára átlagoljuk. Ez az adott időszakra vonatkozó átlagos állományi létszám. Ha a foglalkoztatás nagyságát akarjuk mérni, akkor csakis ez a mérőszám használható.

- Ha a közfoglalkoztatás hosszát, jellegét, vagy utóéletét vizsgáljuk, akkor közfoglalkoztatási *epizódokkal* számolunk, ami arról ad információt, hogy egy adott ember mettől-meddig és milyen feltételek mellett volt közfoglalkoztatott.

- A harmadik fogalom az *érintett létszám*, ami azt mutatja meg, hogy egy időszakon belül hányan voltak legalább egy alkalommal foglalkoztatva.

<sup>3</sup> A KSH-nak nincs kimondottan a közfoglalkoztatásra vonatkozó kiadványa, a közölt adatokat pedig nem a foglalkoztatási gyorstájékoztatóban találjuk, sőt a *STADAT-rendszerben* sincsenek benne.

<sup>4</sup> Ez a fogalomhasználat tette lehetővé, hogy a 2011. évi csökkenés növekedésnek tűnjön. A *Jelentés a „Legyen jobb a gyermekeknek!” Nemzeti Stratégia Értékelő Bizottság 2011. évi feladatainak végrehajtásáról* például így fogalmaz: „A 2010. évi adatokkal összehasonlítva kiderül, hogy míg a három közfoglalkoztatási formában (közmunka, közcélú, közhasznú foglalkoztatás) összesen 186 ezer fő álláskereső, addig az új típusú közfoglalkoztatás keretében [2011-ben] 82 ezer fővel több, 268 ezer fő álláskereső foglalkoztatása valósulhatott meg.” (KIM 2012: 30)

Ha vannak, akik egy évben többször is közfoglalkoztatottak, akkor az érintett létszám kisebb, mint az adott évi epizódok száma. Az NMH az érintett létszámmal dolgozik, de gyakran merülhet fel a gyanú, hogy egyes hivatalos közlemények valójában az epizódok számát adják meg az érintett létszám helyett.

Az ismertetett három fogalom mindegyike jó valamire, lényeges azonban, hogy mindegyiket arra használjuk, amire való. Az alábbiakban mindhárom alapján bemutatjuk a közfoglalkoztatás alapadatainak 2011 és 2013 közötti változását. A vizsgálathoz az NMH-ban működtetett *Foglalkoztatási és Közfoglalkoztatási Adatbázis (FOKA)* egyedi adatait használtuk fel.<sup>5</sup> Az adatbázis rendelkezésünkre bocsátott része 2011. január 1. és 2013. december 31. között minden új belépő minden megkezdett közfoglalkoztatási epizódját tartalmazza, a hozzá kapcsolódó egyéni adatokkal, de egyéni azonosításra alkalmatlan formában.

Mivel a közfoglalkoztatás rendszere 2011 elején teljesen átalakult, a közfoglalkoztatottak állománya 2011. január 1-jén 0 órákor elvileg nulla fő volt (gyakorlatilag 2011. január 1-jén a nyilvántartás szerint volt néhány száz közfoglalkoztatott, de ez a folyamatokat érdemben nem befolyásolja). A beáramlásokat tartalmazó adatbázis teljes körűen jellemzi a mindenkor folyamatban levő epizódokat. Az állományon végrehajtott adattisztítást a Molnár és szerzőtársai által készített tanulmányban pontosan dokumentáltuk (Molnár *et al.* 2014).

A közfoglalkoztatási epizódokból kiindulva kiszámoltuk az érintettek számát és az átlagos állományi létszámot (*4. táblázat*). Egy adott évre vonatkozóan az epizódok száma is többféleképpen értelmezhető: vizsgálhatjuk (1) az adott évben kezdődő, (2) az adott évben zajló és (3) az adott évben befejeződő epizódok szerint. Ez utóbbi megközelítést a kimeneti eredmények mérésekor használjuk, a létszámadatok az első kettő alapján jobban értelmezhetőek. Az (1) és (2) között az előző évről áthúzódó epizódok miatt van különbség: (2) tartalmazza azokat a közfoglalkoztatottakat, akiknek epizódja még az előző évben kezdődött, míg (1) nem. Ha több év adatait vizsgáljuk, akkor az érintett létszám esetében jobb az (1) megközelítés, mert (2) duplázódást tartalmazhat, az állományi létszám számításakor azonban ez utóbbiból kell kiindulni.

Mivel 2010-re nem rendelkezünk a szükséges adatokkal, így a táblázatban nem látjuk, de más forrásból (pl. a *4. lábjegyzetben* hivatkozott dokumentum)

---

<sup>5</sup> Ennek a munkának az elvégzése lehetetlen lett volna az NMH Kutatási és Elemzési Főosztálya munkatársai, Tajti József főosztályvezető és kollégái Kicsi Attila, Mód Péter, Németh Miklós és Papp János segítségével nélkül. Ezúton is köszönjük támogatásukat.

tudjuk, hogy a közfoglalkoztatási epizódok száma 2010 és 2011 között jelentősen megnőtt (az idézett jelentésben minden bizonnyal nem az érintettek, hanem az epizódok számát használták). 2011-ben dominált a rövid idejű közfoglalkoztatás, az átlagos hossz alig haladta meg a 3 hónapot. Nemcsak az időtartam volt rövid, hanem túlsúlyba került a 4 órás közfoglalkoztatás is.

4. táblázat. A közfoglalkoztatás néhány alapadata 2011 és 2013 között

	2011	2012	2013
<i>Adott évben megkezdett epizódok szerint</i>			
Epizódok száma, db	271 964	270 946	430 423
Érintettek száma, fő	235 920	228 146	309 127
Epizód/érintett	1,15	1,19	1,39
Egy epizód átlagos hossza, hónap	3,4	5,1	4,9
<i>Adott évben zárló epizódok szerint</i>			
Epizódok száma, db	271 964	287 229	450 634
Érintettek száma, fő	235 920	234 093	314 606
Epizód/érintett	1,15	1,23	1,43
Egy főre jutó átlagos időtartam, hónap	3,8	5,8	5,1
<i>Átlagos állományi létszám</i>			
4 órás	39 745	210	0
6 órás	6 150	20 700	18 312
8 órás	29 419	91 880	113 842
<i>Összlétszám<sup>a</sup></i>	<i>75 320</i>	<i>112 912</i>	<i>132 901</i>
Teljes munkaidejű egyenértékes létszám	53 910	107 632	128 323
Teljes munkaidejű alkalmazás átlagos havi költsége, ezer Ft <sup>b</sup>	102	102	100

*Forrás:* Saját számítás az NMH adatállománya alapján.

*Megjegyzés:* <sup>a</sup> Néhány személy esetében nincs megadva, hogy hány órában volt közfoglalkoztatott. A teljes munkaidőre történő átszámításakor a hiányzó értékeket 8 órásnak tekintettük.

<sup>b</sup> A 3. táblázatban közölt közfoglalkoztatási kiadások osztva a teljes munkaidejű egyenértékes létszámmal és 12-vel.

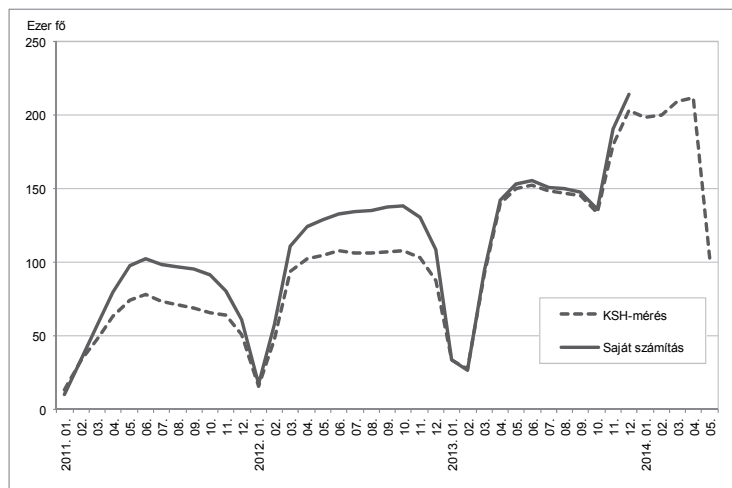
2012-ben nem nőtt az epizódok száma, de jelentősen hosszabbodott az időtartam és többségbe került a 8 órás közfoglalkoztatásban résztvevők aránya. 2013-ban, elsősorban a téli közfoglalkoztatás következtében jelentősen



megnőtt az epizódok és kisebb mértékben az érintettek száma is, ami 2013-ban már meghaladta a 300 ezer főt.

Mivel a munkaidő hossza szerinti megoszlás nagyon egyenetlen, a jobb összehasonlíthatóság érdekében az átlagos állományi létszám esetében az egyszerű összegzésen túl megadjuk a teljes munkaidőre átszámított létszámot is, ahol a 4 órás foglalkoztatás a 8 órás felének, a 6 órás pedig háromnegyedének számít. A közfoglalkoztatottak átlagos állományi létszáma 2011-ben mintegy 75 ezer, teljes munkaidőre átszámítva 54 ezer fő volt. Ez az érték 2012-ben megkétszereződött, majd 2013-ban közel 20%-kal tovább emelkedett. Számításainkat validálja a közfoglalkoztatás költségeivel való összevetés: az egy teljes munkaidejű közfoglalkoztatottra jutó teljes havi költség mindhárom évben 100 ezer Ft körül van. A teljes munkaidejű létszámmal való számítást az indokolja, hogy a költségek döntő többségét a bérköltségek teszik ki, amelyek többé-kevésbé arányosak a munkaidővel.

1. ábra. Közfoglalkoztatottak havi átlagos állományi létszáma\*, 2011–2013 (ezer fő)



Forrás: KSH (2011; 2013; 2014) kiadványok utolsó táblázata alapján, illetve saját számítás az NMH adatállományából

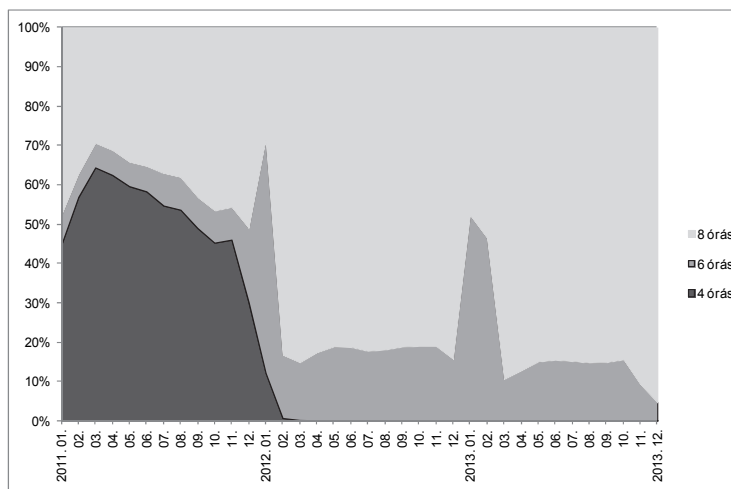
Megjegyzés: \*A teljes és a részmunkaidős foglalkoztatást egybevéve.

Az 1. ábra az átlagos állományi összlétszám havi alakulását mutatja be, a KSH által publikált adatokkal összevetve. A KSH adatai a téli hónapokat

leszámítva mind 2011-ben, mind pedig 2012-ben jelentősen alulbecslik a közfoglalkoztatottak számát. 2013-tól kezdve minimálisra csökken a különbség.

Mindkét adatsor jól tükrözi a közfoglalkoztatás nagyon erős szezonálisát: éppen a legkritikusabb téli hónapokban csökken drasztikusan a munkapiac peremén lévő családokban a közfoglalkoztatásból származó jövedelem. Vélhetően részben ebből következett 2013-ban a téli közfoglalkoztatás beindítása, így a korábbiakkal ellentétben 2013 októberétől erőteljes növekedés tapasztalható, a létszám eléri a 200 ezer főt. 2014 májusában azután kevesebb, mint a felére zuhant a közfoglalkoztatottak száma. Az 1277/2014. (IV.30.) kormányhatározat felkéri az illetékes minisztert, hogy „havi átlagban 200 ezer fő 2014. december 31-ig történő folyamatos, napi 8 órás közfoglalkoztatását biztosítsa”. Ennek fedezetét a már említett június 30-i rendeletében biztosította a kormány, így a májusi visszaesés után az év második felében 200 ezer fő fölötti átlagos létszám szükséges a kormányhatározatban foglalt biztosításához.<sup>6</sup>

2. ábra. A közfoglalkoztatottak állományi létszámának a munkaidő hossza szerinti megoszlása, 2011–2013 – havi adatok (%)



Forrás: Saját számítás az NMH adatállománya alapján.

<sup>6</sup> A tanulmány írásának időpontjában a júniusi adatokat még nem ismerjük.

A 2. ábrán jól követhető a 4 órás közfoglalkoztatás kifutása 2011 folyamán. A 6 órás munkák aránya viszonylag stabil marad a teljes időszakban. Az év eleji csúcsokat az okozhatja, hogy a közfoglalkoztatás 2012 és 2013 elején bekövetkező zuhanása elsősorban a teljes munkaidős közfoglalkoztatásban valósult meg.

A közfoglalkoztatás napi munkaidejében a súlypontok eltolódásának egyik fontos oka a támogatási konstrukciók (lásd a *Függelék*) változása. 2011-ben még az összes közfoglalkoztatott több mint fele dolgozott rövid idejű közfoglalkoztatásban (5. táblázat). Ez a forma 2012 januárjában teljesen megszűnt (3. ábra), 2011 után a legfontosabb program a hosszabb időtartamú. Az arányokat csak a 2013-tól külön kimutatott *kistérségi Startmunka mintaprogram* csökkenti hasonló mértékben, ebben dolgozik a teljes létszám közel fele. A csekély mértékű téli közfoglalkoztatást 2011-ben és 2012-ben a hosszabb idejű közfoglalkoztatás biztosítja.

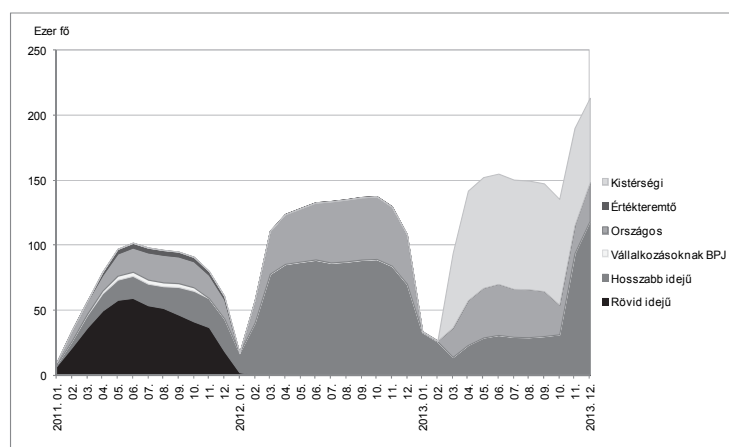
5. táblázat. *A közfoglalkoztatottak állományi létszámának támogatási konstrukció\* szerinti megoszlása, 2011–2013 – éves adatok (%)*

	2011	2012	2013
Rövid idejű közfoglalkoztatás	53,3	0,2	0,0
Hosszabb idejű közfoglalkoztatás	20,7	66,5	30,6
Országos közfoglalkoztatás	20,5	33,3	20,2
Kistérségi Startmunka mintaprogramok	0,0	0,0	49,2
Értékteremtő + Vállalkozásoknak BPJ	5,6	0,0	0,0
<i>Együtt</i>	<i>100,0</i>	<i>100,0</i>	<i>100,0</i>

*Forrás:* Saját számítás az NMH adatállománya alapján.

*Megjegyzés:* \*A támogatási konstrukciók rövid ismertetését lásd a *Függelék*ben.

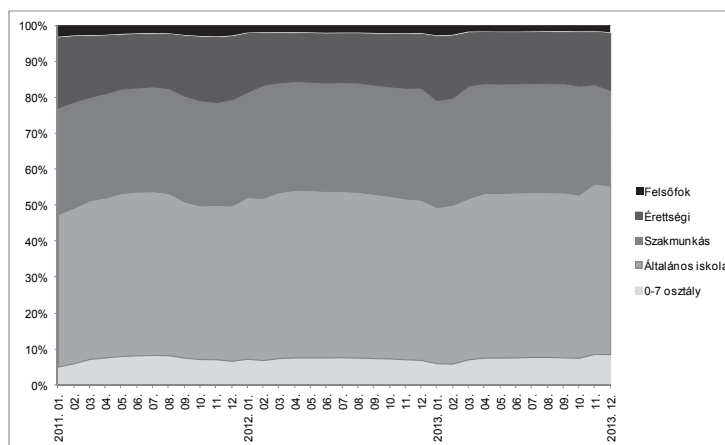
3. ábra. A közfoglalkoztatottak állományi létszáma támogatási konstrukció szerint, 2011–2013 – havi adatok (ezer fő)



Forrás: Saját számítás az NMH adatállománya alapján.

A tipikus közfoglalkoztatott igen képzetlen (lásd 4. ábra), a létszám több mint felét a legfeljebb általános iskolai végzettségűek teszik ki, arányuk a három év során kis mértékben, 52-ről 54%-ra nőtt. Ezen belül 7–8 százalékpontos részt az általános iskolát sem végzettek képviselnek. További 30%-ot tesznek ki a szakmunkások. Az érettségizettek és felsőfokú végzettségűek részaránya kis mértékben csökkent. A szezonális az összetételben is megmutatkozik, télen a viszonylag magasabb iskolai végzettségűek aránya mindig nagyobb. Ennek magyarázata az alacsony volumenű téli közfoglalkoztatás idején könnyen adódik: a csökkenés kevésbé érinti az irodai jellegű munkát végzőket. Meglepő viszont, hogy a 2013-as téli közfoglalkoztatási fellendülés idején is növekszik a magasabb végzettségűek aránya. Összességében az iskolai végzettség szerinti megoszlás stabilnak mondható.

4. ábra. A közfoglalkoztatottak állományi létszámának iskolai végzettség szerinti megoszlása, 2011–2013 – havi adatok (%)



*Forrás:* Saját számítás az NMH adatállománya alapján.

Az epizódok átlagos hosszát tekintve az iskolai végzettség szerinti kismértékű átstrukturálódás következett be (6. táblázat). Míg 2011-ben a magasabb iskolai végzettségűek közfoglalkoztatási epizódjai tartottak viszonylag hosszabb ideig, addig 2012-ben ez a trend megfordult.

6. táblázat. Az epizódok relatív hossza a közfoglalkoztatottak iskolai végzettsége szerint, 2011–2013 (%)

Iskolai végzettség	2011	2012	2013
0–7 osztály	85	99	99
Általános iskola	95	101	100
Szakmunkás	105	103	102
Középfokú végzettség	110	95	97
Felsőfokú végzettség	118	92	93
<i>Együtt</i>	<i>100</i>	<i>100</i>	<i>100</i>

#### 4. Kilépés a közfoglalkoztatásból a nyílt (elsődleges) munkapiacra

A közfoglalkoztatás ma a legfontosabb foglalkoztatáspolitikai program, így kulcskérdés, hogy fő ígéretét, a nyílt munkapiacra lépés elősegítését mennyire képes beváltani. A közfoglalkoztatás működését eddig csak néhány tanulmány vizsgálta.

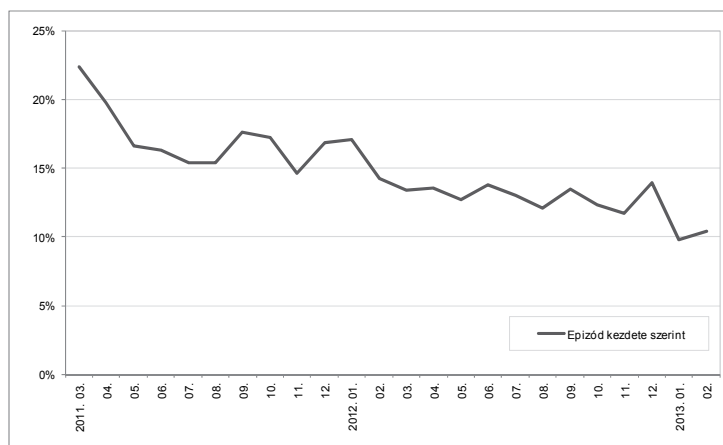
A programértékelési irodalom irányából rövid áttekintést ad a közfoglalkoztatással kapcsolatos eredményekről Köllő–Scharle (2011). Egyéni szintű követéses kérdőíves vizsgálat alapján Csoba–Nagy (2011) mutatja be a közfoglalkoztatásban és más aktív foglalkoztatáspolitikai programban való részvétel hatását a kilépési esélyekre. Módszertanilag O’Leary (1998) műve a leginkább teljes: nagyszámú minta követésével vizsgálja több aktív eszköz résztvevőinek kilépési esélyeit. Az európai aktív programok összehasonlító elemzését Kluve (2010) és Card–Kluve–Weber (2010) adja. A nemzetközi és a korábbi hazai tapasztalatok is egybehangzóak a közfoglalkoztatás mint foglalkoztatáspolitikai eszköz rossz minőségét illetően; a friss hazai eredmények hiánya, valamint a közelmúlt szakpolitikai változásai azonban sürgetővé teszik a hazai közfoglalkoztatás alapos vizsgálatát.

Állandó szerkezetben, hivatalos forrásból ad alapvető információkat az egyes munkapiaci programok, köztük a közfoglalkoztatás hatékonyságáról Mód Péter jelentése (Mód 2013). Ez a vizsgálat egy monitorozási eljárás alapul, amely azt nézi, hogy a közfoglalkoztatás lezárulása után 180 nappal az érintett a nyílt munkapiacra dolgozik-e (a továbbiakban ezt röviden – a közfoglalkoztatásból való – *kilépésnek* nevezzük). A tanulmány a nyers kilépési hányadokat közli. Az alábbiakban mi is ennek a monitorozásnak az eredményeit hasznosítjuk.

A rendelkezésünkre álló adatállományban a közfoglalkoztatás, mint önálló jogviszony megkülönböztetése csak 2011. szeptember 1-jétől lehetséges, az adatátadás időpontjában pedig a 2013 októbere után befejeződött programok esetében még nem zajlott le a monitorozás. Ebből következően csak a 2011 márciusa és 2013 februárja között kezdődő, illetve a 2011 szeptembere és 2013 októbere között végződő epizódok esetében tudjuk megalapozottan vizsgálni a kilépési esélyeket. A záró epizódok szerinti vizsgálat esetében, annak érdekében, hogy az éven belüli szezonalitást összehasonlítható formában vehessük figyelembe a 2011. IV. negyedétől 2013. III. negyedévéig terjedő két éves időszakot elemezzük.

Az epizódok kezdete alapján meghatározott havi adatok tanúsága szerint a kilépési arányok az idő előrehaladtával lényegében folyamatosan romlanak (5. ábra).

5. ábra. Kilépési esély a közfoglalkoztatásból, az epizód kezdete szerinti havi adatok, 2011. március – 2013. február (%)



Forrás: Saját számítás az NMH adatállománya alapján.

Az epizódok vége szerint nézve sokkal nagyobb a szezonális hatása, mint a kezdete szerint, a havi adatok nehezebben tekinthetők át, ezért itt a két egyéves időszakot hasonlítjuk össze (7. táblázat). Ebben az esetben is jelentős időbeli romlást tapasztalhatunk, és az is látható, hogy a közfoglalkoztatás ismétlődése erőteljesen rontja a kilépési esélyeket.

7. táblázat. Kilépési esély a közfoglalkoztatásból a korábbi közfoglalkoztatotti státusz szerinti bontásban, 2011. IV. és 2013. III. negyedév között (%)

Korábbi közfoglalkoztatotti státusz	2011. IV. – 2012. III. negyedév	2012. IV. – 2013. III. negyedév
Korábban nem volt közfoglalkoztatott	22,2	16,3
Már volt közfoglalkoztatott	13,9	10,4
<i>Együtt</i>	<i>17,2</i>	<i>12,8</i>

Korábban bemutattuk, hogy 2011 és 2013 között jelentősen nőtt a közfoglalkoztatottak száma, így elképzelhető, hogy egyre rosszabb helyzetben lévő munkanélküliek váltak közfoglalkoztatottá, így a romló eredmények csupán összetételhatás következményei. Ezért az egyes tényezők kilépési esélyekre gyakorolt hatását probit regressziós modellel becsültük. A becslés előtt meg-

vizsgáltuk számos tényező közvetlen hatását, ennek alapján alakítottuk ki a magyarázó változók körét. A 8. táblázatban a legbővebb magyarázó változó kört alkalmazó becslés kvalitatív eredményét mutatjuk be.

8. táblázat. *Néhány tényező hatása a nyílt munkapiacra való kilépés esélyeire. Regressziós eredmények a 2011. IV. és 2013. III. negyedéve között befejeződött közfoglalkoztatási epizódokra*

Tényező	Hatás
Férfi	Nagyon csekély negatív
Életkor	Fordított U alakú, maximum a 20–24 éves korcsoportban
Iskolai végzettség	Nagyon erős lineáris hatás
Munkaórák száma (6 vagy 8) <sup>a</sup>	8 órás közfoglalkoztatásból nagyobb az esély a kilépésre
Epizód hossza	A teljes modellben nincs tendenciózus hatás. Ha az epizód évére és befejezésének időpontjára nem kontrollálunk, akkor a hosszabb epizód hatása negatív.
Egyszerű munka	Negatív hatás
Korábban volt közfoglalkoztatott	Negatív hatás
Alprogram	A rövid idejű közfoglalkoztatásból a legjobbak a kilépési esélyek, de ez összefügghet azzal, hogy csak a vizsgált időszak elején volt. Ezt követi a kistérségi startmunka mintaprogram és a hosszabb idejű közfoglalkoztatás. Az országos programból történő elhelyezkedés esélye a legkisebb.
Munkáltató típusa	Erős hatás. Legnagyobb esély a vízi társulat és az országos költségvetési szerv esetén, legkisebb az önkormányzatnál. Önkormányzati intézményből, nonprofit szervezettől is valamivel nagyobb az esély, mint önkormányzatból.
Epizód kezdetének éve	A második vizsgált egyéves időszak esélye rosszabb, mint az elsőé, de a különbség jelentősen kisebb, mint amit a nyers adatok mutatnak.
Epizód befejezésének hónapja	Erős hatás. Március-április a legjobb, november-december a legrosszabb.
Településtípus	Budapesten a legnagyobbak az esélyek, a többi településtípus között nincs érdemi különbség.
Megye	Egyes megyékben erős a hatás. Legkisebb esély (a legrosszabbal kezdve): Hajdú-Bihar, Borsod-Abaúj-Zemplén, Szabolcs-Szatmár-Bereg. Legnagyobb esély (a legjobbal kezdve): Győr-Moson-Sopron, Zala, Komárom-Esztergom.

*Forrás:* Saját számítás az NMH adatállománya alapján.

*Megjegyzés:* \* Probit becslés marginális hatásai alapján. Eredményváltozó: foglalkoztatott a nyílt munkapiacra a közfoglalkoztatásból kilépés után 6 hónappal. A részletes számítási eredményeket lásd Molnár *et al.* (2014: 50. táblázat).

<sup>a</sup> A vizsgált időszakban a 4 órás munka aránya már elenyésző volt.



A nyers elhelyezkedési hányadok alapján azt láttuk, hogy az időben előre haladva romlik az elhelyezkedés esélye. A probit modell eredményei azt mutatják, hogy ez a hatás a kontroll-változók figyelembe vétele esetén is fennáll, a 2013-ban indult epizódokból stabilan 2 százalékponttal kisebb eséllyel lépnek ki, mint az előző évben indultakból.

A nyers adatok (ezekről itt nem közöltünk táblázatot) arra utalnak, hogy a hosszabb közfoglalkoztatási epizódnak negatív hatása van az elhelyezkedésre. Az epizód hossza és befejezésének hónapja azonban összefüggnek egymással, a modell-számítások alapján az epizód befejezési hónapjának nagyobb a jelentősége. Bonyolítja a helyzetet, hogy a február–márciusban befejeződő epizódok esetében a legnagyobb az elhelyezkedési esély. Az értelmezés során két tényezőt is figyelembe kell venni. Egyrészt a februári–márciusi kilépők monitorozása augusztus és szeptember között történik, amikor nagyon sok az alkalmi munka. Másrészt 2012 és 2013 elején is nagyon kicsi volt a közfoglalkoztatás mértéke, így elképzelhető, hogy akiket télen is foglalkoztatnak, azok esetében szelekciós hatás érvényesül. A kérdés további vizsgálatot igényel.

Az *egyszerű munka* végzése egyértelműen és nagymértékben negatívan függ össze az elhelyezkedési esélyekkel. Lehetséges, hogy az egyszerű munka rontja a kilépési esélyeket, nem zárhatjuk azonban ki azt sem, hogy egy nem mért hatástól (pl. a képességtől) függ mind a gyenge kilépési esély, mind az egyszerű munka végzése. E kérdés eldöntéséhez olyan természetes vagy konstruált kísérletre lenne szükség, ami egyértelműsíti az okság irányát.

A korábbi közfoglalkoztatott státusz hatása szignifikánsan negatív. A városokban nem mutatkozik nagyobb kilépési esély, mint a falvakban, a regionális tényezők hatása dominál.

## 5. *Néhány következtetés*

A munkapiac peremén lévőkkel kapcsolatos közpolitika 2008-tól kezdődően irányt váltott és ez az irányváltás 2011-ben markáns fordulattá alakult. A változások kiindulópontja az az elgondolás, miszerint a munkanélküliség fő oka a munkakínálati oldalon található. E szerint a hipotézis szerint az érintettek számára előnyösebb segélyből élni, mellette esetleg feketén dolgozni, mint állandó munkát vállalni. A munkanélküliséghez kapcsolódó támogatások csökkentésével, a feltételek szigorításával munkára lehet készíteni, a minimálbérnél jelentősen kisebb jövedelmet biztosító közfoglalkoztatással pedig munkára lehet nevelni a munka nélkül lévöket.

Az elgondolásnak megfelelően 2011 szeptemberében és 2012 elején csökkent az álláskeresési járadék összege és jogosultsági ideje, az álláskeresési segély jogosultsági köre, a rendszeres szociális segély legmagasabb adható összege, a foglalkoztatást helyettesítő támogatás összege és a közfoglalkoztatási bér is. Sokan estek ki az ellátotti körből. Mindezt a közfoglalkoztatás nem kompenzálta, sőt 2011-ben ezen a téren is jelentős csökkenés következett be, amit a nyilvánosság előtt részben elfedett a rövid ideig tartó, 4 órás közfoglalkoztatási epizódok számának erőteljes növelése. Mindezek következtében az érintett népesség megélhetése súlyos veszélybe került, amin javítani – a kialakított konstrukció változatlanul tartása esetén – kizárólag a közfoglalkoztatás volumenének növelésével lehetett.

Ennek megfelelően 2012-ben megduplázódtak, majd jelentős mértékben tovább növekedtek és növekszenek most is a közfoglalkoztatási kiadások, valamint ezzel párhuzamosan a közfoglalkoztatottak száma is. Mindez azt jelenti, hogy *a közfoglalkoztatásra szűken vett gazdasági szempontból kettős szerep hárul: egyrészt a foglalkoztatás bővítése, másrészt egy jelentős létszámú népesség esetében a szociális ellátás biztosítása. Ezek egymásnak számos tekintetben ellentmondó, gyakran ellentétes logikájú szempontok.*

Tudomásunk szerint a jelen tanulmányunk alapjául szolgáló írásunkban (Molnár *et al.* 2014) jelentek meg először időben konzisztens adatok a magyar közfoglalkoztatás átlagos állományi létszámáról és a teljes munkaidőre átszámított létszámról. Mindezek alapján tiszta képet alkothatunk a közfoglalkoztatás tényleges alakulásáról: 2011-ben erőteljes csökkenés, majd 2012-ben ugyanilyen erőteljes növekedés következett be. Az egy közfoglalkoztatottra jutó havi költség stabilan 100 ezer Ft körül van.

Közfoglalkoztatás korábban is működött Magyarországon, de annak kiterjedtsége és ambíciója egyrészt a szociális ellátás, másrészt az aktív foglalkoztatáspolitikai eszközök szinte teljes kiváltására új jelenség. Kiadásai most már több mint kétszeresét teszik ki a többi, az EU-s támogatásokkal együtt számított aktív munkaerő-piaci programok kiadásának, miközben az elhelyezkedési esélyeket tekintve ez a legkevésbé hatékony eszköz.<sup>8</sup>

A közfoglalkoztatás befejezése után fél évvel az abban résztvevők alig több mint 10%-a lép ki az elsődleges munkaerőpiacra, s 2011 óta ez az arány folyamatosan csökken. Minél többször közfoglalkoztatott valaki, annál kisebb az esélye, hogy elhelyezkedjen, márpedig 2013-ban már a közfoglalkoz-

---

<sup>7</sup> Szociológiai megközelítésben a közfoglalkoztatás funkciója ennél sokrétűbb, lásd pl. Csoba (2010).

<sup>8</sup> A többi aktív munkapiaci program nyers kilépési esélyeinek átlaga 50–60%, de van 70%-ot elérő is. 2011-re lásd Mód (2013); 2012–2013-ra saját számítás az NMH adatközlése alapján, lásd Molnár *et al.* (2014: 52. táblázat).

tatottak több mint fele „ismétlő”. A közfoglalkoztatás tehát *kifejezetten rontja a nyílt munkaerőpiacon történő munkavállalás esélyeit*, cáfolva ezzel a fejezet elején ismertetett hipotézist.

Ebben is megnyilvánul a közfoglalkoztatás két szempontja közötti ellentmondás. A megélhetés szempontjából az az előnyös, hogy aki nem tud elhelyezkedni, az minél több közfoglalkozási lehetőséget kapjon, hiszen a foglalkoztatást helyettesítő támogatásból nem lehet megélni és a tartós nélkülozés rontja az elhelyezkedés esélyeit. Másrészt, a gyakoribb közfoglalkoztatás szintén csökkenti a munkavállalási esélyeket. *A két hatás együtt egy sajátos csapdahelyzetet hoz létre, amiből egyre nehezebb kilépni.*

Mindez magyarázatot adhat a hatékonyság időbeli romlására, az ellátások radikális csökkentésének időpontjában még kevésbé jutott érvényre ez az ellentmondás. Az időbeli romlásra magyarázatot adhat az informális és a rövid ideig tartó formális alkalmi munkavégzés megnehezítése is, így a közfoglalkoztatottnak kevesebb lehetősége marad esetleg tartós munkalehetőséggel járó kapcsolatok kiépítésére.

Az elhelyezkedési esélyeket a személyes adottságok, elsősorban az életkor és az iskolai végzettség, valamint a lakóhely is befolyásolják. Nem elképzelhetetlen, hogy a negatív eredmények összetételhatás következményei, például bizonyos típusú programoknak nagyobb a súlya a leghátrányosabb helyzetű területeken. Éppen ezért az összes szóba jöhető és rendelkezésünkre álló tényező hatását egy probit modellt alkalmazva együttesen vizsgáltuk. Modellszámításaink megerősítették az iskolai végzettség pozitív, az életkor (24 éves kor fölött) negatív hatását. Az egyszerű munkát végzők kilépési esélyei az elsődleges munkaerőpiacra – az iskolai végzettség hatásának kiszűrése után is – rosszabbak a többiekénél, miközben az egyszerű munkának nagyon magas az aránya. Az önkormányzatok által szervezett munkánál minden más megoldás sikeresebb. A 6 órás közfoglalkoztatás kevésbé hatékony, mint a 8 órás. Aki korábban már volt közfoglalkoztatott, annak rosszabbak a kilépési esélyei, mint annak, aki még nem volt.

Elemzésünk összességében arra mutat, hogy további beavatkozás nélkül egy erősen szegmentált munkaerőpiac kialakulása felé haladunk, ahol – a családtagokkal együtt – *közel egymillió ember számára szűnhet meg a lehetőség az elsődleges munkaerőpiachoz való csatlakozásra*. Egy ilyen helyzet tartós fennállása és újratermelődése, a duális munkaerőpiac rögzülése a társadalmi feszültségek erősödésével és komoly növekedési veszteséggel járhat.

Milyen változtatási lehetőségeket látunk az adott helyzetben a foglalkoztatáspolitikai területén? A közfoglalkoztatás nagy volumenű fenntartása mellett olyan erős a politikai elkötelezettség, hogy ezen a téren nincs realitása

egy radikális fordulatnak. De még az adott keretek között is volna lehetőség korrekciókra!

Az egyik ilyen intézkedés, amit elengedhetetlenül fontosnak gondolunk, a munkanélküliséghez kapcsolódó juttatások reálértékének növelése, és ezzel a közfoglalkoztatás nélküli időszakok (amelyek átlagosan az év bő felét teszik ki) megélhetési körülményeinek javítása. A legmélyebb nyomor körülményei között esély sincs arra, hogy az aktív munkapiaci eszközöknek, a különböző kifinomult programoknak érdemi hatása legyen.

Hasonlóképpen szükséges az álláskeresés erőteljes, hatékony és vonzó támogatása személyre szabott szolgáltatásokkal, valamint az álláskeresési tevékenység számonkérése. Szintén fontos volna a közfoglalkoztatáson kívüli aktív munkaerő-piaci eszközök használatának bővítése, a beavatkozások komplexitásának és személyre szabottságának fokozása. Csak összetett, sok oldalról közelítő, a konkrét igényeket és problémákat figyelembe vevő eszköztár alkalmazása vezethet eredményre.

Meg kell barátkoznunk a gondolattal, hogy igazi változást csak kitartó aprómunka és egy, eddig a hazai szakpolitikában nem látott megközelítés hozhat, amelyben a támogatás és az álláskeresés követése, számonkérése is jóval hatékonyabb, mint korábban volt. Ennek lehetőségét a nemzeti foglalkoztatási szolgálat hálózatának és működésének fejlesztése, az önkormányzatok és a szakmai hálózat kapcsolatának megerősítése, a fejlesztéspolitikai, a szociálpolitikai és a foglalkoztatáspolitikai eszköztár összehangolása teremtheti meg.

## IRODALOM<sup>9</sup>

- Állami Számvevőszék 2013: Jelentés a közfoglalkoztatás és a hozzá kapcsolódó képzési programok támogatási rendszere hatékonyságának, eredményességének ellenőrzéséről. 2013. szept.
- Card, D. – J. Kluge – A. Weber 2010: Active labour market policy evaluations: A meta-analysis. In: *The Economic Journal*, vol. 120, no. 548: F452–F477. doi:10.1111/j.1468-0297.2010.02387.x
- Csoba J. 2010: A közfoglalkoztatás régi-új rendszere. Útközben az „Út a munkához” programban. *Esély*, 2010/1. sz., 4–24. p.
- Csoba J. – Nagy Z. É. 2011: A magyarországi képzési, bértámogatási és közfoglalkoztatási programok hatásvizsgálata. In: Fazekas K. – Kézdi G. szerk.: *Munkaerőpiaci Tükör 2011*. Budapest: MTA Közgazdaságtudományi Intézet – Országos Foglalkoztatási Közalapítvány, 113–144. p.

---

<sup>9</sup> Az *Irodalomban* szereplő internetes hivatkozások utolsó letöltésének dátuma: 2014. szeptember 26.

- Fazekas K. – Kézdi G. szerk. 2011: Munkaerőpiaci Tükör 2011. Budapest: MTA Közgazdaság-tudományi Intézet – Országos Foglalkoztatási Közalapítvány.
- Fazekas K. – Scharle Á. szerk. 2012: Nyugdíj, segély, közmunka. A magyar foglalkoztatáspolitikai két évtizede, 1990–2010. [E-book]. Budapest: Budapest Szakpolitikai Elemző Intézet; MTA KRTK Közgazdaság-tudományi Intézet, 2012. 306 p.  
<http://econ.core.hu/file/download/20evfoglpol/kotet.pdf>.
- KIM 2012: Jelentés a „Legyen jobb a gyermekeknek!” Nemzeti Stratégia Értékelő Bizottság 2011. évi feladatainak végrehajtásáról. Budapest: Közigazgatási és Igazságügyi Minisztérium, 2012. március 29. Letölthető: <http://romagov.kormany.hu/jelentes-a-legyen-jobb-a-gyermekeknek-nemzeti-strategia-ertekelo-bizottsag-2011-evi-feladatainak-vegrehajtasarol>.
- Kluve, J. 2010: The effectiveness of European active labor market programs. *Labour Economics*, vol. 17, no. 6: 904–18. doi:10.1016/j.labeco.2010.02.004
- Köllő J. – Scharle Á. 2011: A közcélú foglalkoztatás kibővülésének hatása a tartós munkanélküliségre. In: Fazekas K. – Kézdi G. szerk.: 145–160. p.
- König É. 2012: Aktív korú tartós munkanélküliek segélyezésének alakulása Magyarországon. Pro Cserehát Egyesület. [http://www.pillangokutatas.bffd.hu/kutatas\\_pdf/aktiv-koruak-tamogatasai-magyarorszagon.pdf](http://www.pillangokutatas.bffd.hu/kutatas_pdf/aktiv-koruak-tamogatasai-magyarorszagon.pdf).
- KSH 2011: Létszám és keresetek a nemzetgazdaságban, 2010. január–december. Gyorstájékoztató 2011/27. Budapest: Központi Statisztikai Hivatal.
- KSH 2013: Keresetek, 2012. január–december. Gyorstájékoztató 2013/30. Budapest: Központi Statisztikai Hivatal, <http://www.ksh.hu/docs/hun/xftp/gyor/let/let21212.pdf>
- KSH 2014: Keresetek, 2014. január–május. Gyorstájékoztató 2014/95. Budapest: Központi Statisztikai Hivatal. <http://www.ksh.hu/docs/hun/xftp/gyor/let/let21405.pdf>.
- Molnár Gy. – Bakó T. – Cseres-Gergely Zs. – Kálmán J. – Szabó T. 2014: A munkaerőpiac peremén lévők és a költségvetés. A Költségvetési Tanács (KT) és az MTA KRTK közötti szerződés keretében a KT megrendelésére készült tanulmány.  
<http://www.parlament.hu/documents/126660/133966/MTA+KRTK+KTI+A+munkaer%C5%91piac+perem%C3%A9n+I%C3%A9v%C5%91k+%C3%A9s+a+k%C3%B6lts%C3%A9gvet%C3%A9s+jav%C3%ADtott.pdf/ba01c982-873e-416c-8b7f-c6684fe55db8>.
- Mód P. 2013: 2011. évben befejezett főbb aktív foglalkoztatáspolitikai eszközök hatékonyságának vizsgálata. Budapest: Nemzeti Munkaügyi Hivatal.
- O’Leary, C. 1998: Evaluating the Effectiveness of Active Labor Programs in Hungary. Upjohn Institute Technical Report No. 98-013. Upjohn Institute for Employment Research.
- Tajti J. 2013: Az aktív foglalkoztatáspolitikai eszközök fontosabb létszámadatai 2012-ben. Budapest: Nemzeti Munkaügyi Hivatal.

## Függelék

- A közfoglalkoztatás támogatási formák szerinti főbb típusai:
- *Rövid időtartamú közfoglalkoztatás:* 1–4 hónap, napi 4 óra;
  - *Hosszabb időtartamú közfoglalkoztatás:* 2–11 hónap, legalább napi 6, de tipikusan napi 8 óra;
  - *Országos közfoglalkoztatási program:* országos szintű feladatok ellátására akár egész éves, 8 órás foglalkoztatás;

- *Startmunka mintaprogramok*: legfontosabb formája a kistérségi Start-minta-program a hátrányos helyzetű kistérségekben. 2013 előtt az NMH a hosszabb idejű közfoglalkoztatás keretében tartotta nyilván az ott dolgozókat;
- *Értéktéremtő közfoglalkoztatás*: 2011-ben működtetett, önkormányzati költségmegtakarítást vagy bevételnövelést elősegítő program;
- *Vállalkozás részére bérpótló juttatásban részesülő személy foglalkoztatásához nyújtható támogatás*.