

A taszító és visszatartó hatások és a migrációs potenciál

(Fleck Gábor)

Ebben a tanulmányban arra keressük a választ, milyen tényezők és milyen erővel hatnak a migráció irányába, és melyek ellene. A rendelkezésünkre álló adatok közül kiválasztottuk azokat, melyek a migrációs szándékot feltételezhetően valamilyen irányba befolyásolták. Ezek egy része feltételezhetően a migráció irányába, másik része annak ellenében hat. A kiválasztott változók a következő adatokat tartalmazták:

- lakásviszony
- birtokolt tartós fogyasztási cikkek száma
- család jövedelmének szubjektív megítélése
- a kibocsátó ország helyzetének jövőbeni alakulása
- etnikai konfliktusok mértéke
- etnikai diszkrimináció mértéke
- diszkrimináció az iskolában, az önkormányzatnál, a rendőrségen, a boltban, a szomszédok részéről

Az ezeket az adatokat tartalmazó változókat főkomponens elemzés segítségével csoportokba rendeztük.

E rendezés után három faktort kaptunk¹. A faktorok olyan módon rendeződtek, hogy az elsőben a konfliktusokkal, hátrányokkal és diszkriminációval kapcsolatos változók szerepeltek nagy súllyal, a másodikban az anyagi helyzettel kapcsolatos két változó és a kibocsátó ország várható helyzete volt jelen legerősebben, a harmadikat pedig leginkább a lakáshelyzet határozta meg, emellett pedig még az etnikai konfliktusok szerepeltek negatív faktorsúllyal. Az első faktor tehát egy „taszító”, a másik kettő pedig „visszatartó” változóként

¹ A változókhoz tartozó faktorsúlyokat lásd a 2. sz. Függelékben

is értelmezhető. Míg az első, feltételezésünk szerint a migráció irányába hat, addig a másik kettő annak ellene. Hogy a további elemző munkát könnyebbé tegyük, a három faktor értékeiből egy-egy 0-tól 100-ig terjedő skálát készítettünk². A három faktort a következőképpen neveztük el:

- diszkrimináció (a különböző, származás miatti hátrányok)
- jólét (objektív és szubjektív anyagi helyzet, kibocsátó ország várható helyzete)
- jóllét (lakáshelyzet, etnikai konfliktusok hiánya)
- A 0-100-ig terjedő skálákat összevontuk egy-egy háromértékű kategoriális változóvá, ahol 1. a gyenge, 2. a közepes, 3. pedig az erős hatást jelenti.

Ezek után megvizsgáltuk, a különböző migrációs csoportokra miként hatnak ezek az erők, azaz a - korábbi tanulmányban már elemzett³ - nyers és tisztított migrációs potenciál milyen összefüggésben van a fent leírt faktorokkal.

A diszkrimináció hatása a nyers és tisztított migrációs potenciálra

Mint azt az 1. számú táblázatban láthatjuk, a diszkrimináció mértéke és a migrációs potenciál minden kategóriában szignifikáns különbségeket mutat. Az erősebben diszkriminált csoport migrációs hajlandósága minden migrációs potenciál kategóriában nagyobb. Míg a gyengén diszkrimináltak kevesebb, mint harmada vállalna rövid távon munkát, addig az erősen diszkrimináltaknak több, mint 40 százaléka érintett e kategóriában.

² A minimumértéket először eltoltuk a 0-hoz, majd az egészet megszoroztuk 100 és az új maximumérték hányadosával, azaz előbb elcsúsztattuk, majd széthúztuk a skálát. Ennek köszönhetően egy könnyebben kezelhető, 0 és 100 közötti skálát kaptunk, mely azonban az eredeti értékek közötti arányokat megtartotta.

³ Sik Endre - Simonovits Bori: (2002) Jelentés a Kárpát-medencei magyarság migrációs potenciáljának legfőbb jellemzőiről, Kézirat, TÁRKI, Budapest

1. sz. táblázat

A különböző mértékben diszkrimináltak migrációs hajlandósága (%)

	Nyers migrációs potenciál				Tisztított migrációs potenciál (0,000)*
	Rövid távú munkavállalás (0,000)*	Hosszú távú munkavállalás (0,000)*	Kivándorlás (0,000)*	Teljes (kombinált) migrációs potenciál (0,000)*	
	Gyenge (N=1002)	31	17	11	
Közepes (N=1003)	33	17	13	39	20
Erős (N=1004)	42	26	20	51	28
Összesen (N=3009)	35	20	15	42	22

**Zárójelben a Pearson féle Chi-Négyzet szignifikancia szintjének értéke áll. Az általános gyakorlat szerint, ha ez az érték 0 és 0,05 közé esik, akkor a változók közötti kapcsolat szignifikáns.*

A hosszú távú munkavállalás esetén a különbség még nagyobb, és itt is az erősen és a közepesen diszkrimináltak között igazán nagy a különbség, mintegy másfélszeres. A közepesen és gyengén diszkriminált csoport között nincs eltérés. A kivándorlás okozza az egyik leghatározottabb különbségeket, a gyenge és erős etnikai hátrányt elszenvedő csoport kivándorlási hajlandósága között több, mint másfélszeres a különbség. A kombinált migrációs potenciál esetén is ugyan az a tendencia figyelhető meg. Bár a különbség kisebb, mint kivándorlás esetén, de itt is meghatározó. A tisztított migrációs potenciál esetén a gyenge és az erős diszkriminációt tapasztalók között legerősebb a különbség, itt is meghaladja a másfélszeres mértéket.

A diszkrimináció tehát – várakozásainknak megfelelően – egyfajta taszító faktorként viselkedik, minden migrációs kategóriában azonos tendenciát és szignifikáns különbségeket mutatva az erősebben diszkrimináltak felé haladva nő a migrációs potenciál.

A jólét hatása a nyers és a tisztított migrációs potenciálra

Mint azt a 2. táblázatban láthatjuk, a jólét mértéke nem minden migrációs típus esetén okoz szignifikáns különbségeket. A rövid távú munkavállalási terv esetén a különbség értelmezhető és határozott tendenciát mutat, azaz a kérdezettek gyengébb jólétben élő harmada felől a jólétben élők felé haladva a migrálni szándékozók aránya csökken.

2. sz. táblázat
A jólét különböző fokán élők migrációs hajlandósága (%)

	Nyers migrációs potenciál				Tisztított migrációs potenciál (0,000)*
	Rövid távú munkavállalás (0,000)*	Hosszú távú munkavállalás (0,014)*	Kivándorlás (0,417)*	Teljes (kombinált) migrációs potenciál (0,000)*	
Gyenge (N=1002)	42	21	16	49	30
Közepes (N=1003)	36	21	14	43	21
Erős (N=1004)	29	17	14	35	14
Összesen (N=3009)	35	20	15	42	22

**Zárójelben a Pearson féle Chi-Négyzet szignifikancia szintjének értéke áll. Az általános gyakorlat szerint, ha ez az érték 0 és 0,05 közé esik, akkor a változók közötti kapcsolat szignifikáns.*

Hosszú távú munkavállalás esetén is hasonló tendenciát figyelhetünk meg, azaz minél nagyobb jólétben él a kérdezett, annál kevésbé hajlamos a hosszú távú magyarországi munkavállalásra. Kivándorlás esetén nem tapasztalunk a jólét mértékével összefüggő szignifikáns különbségeket. Ha a kombinált migrációs potenciált nézzük, ismét a nagyobb jólétben élők felé haladva csökken a migrációs hajlandóság. Tisztított migrációs potenciál esetén a jólét szempontjából felső harmadba tartozók migrációs hajlandósága kevesebb, mint fele az alsó harmadba tartozókénak.

A jólét hatása a nyers és tisztított migrációs potenciálra

Ha a népeiséget jólét alapján három csoportba osztva vizsgáljuk, rövid távú munkavállalás esetén nem találunk szignifikáns különbségeket. Hosszú távú munkavállalás esetén a hatás már szignifikánsnak tekinthető, iránya pedig megegyezik a jólét hatásával, azaz a jólét alsó fokán élők migrációs potenciálja erősebb a felső fokán élőkénél. Kivándorlás esetén ez a hatás még erősebb, a jólétben élők migrációs potenciálja majdnem fele a azokénak, kikre a jólét legkevésbé jellemző.

3. sz. táblázat

A jóllét különböző fokán élők migrációs hajlandósága (%)

	Nyers migrációs potenciál				Tisztított migrációs potenciál (0,446)*
	Rövid távú munkavállalás (0,256)*	Hosszú távú munkavállalás (0,001)*	Kivándorlás (0,000)*	Teljes (kombinált) migrációs potenciál (0,010)*	
Gyenge (N=1002)	37	24	20	46	22
Közepes (N=1003)	35	18	13	41	20
Erős (N=1004)	34	18	11	40	23
Összesen (N=3009)	35	20	15	42	22

*Zárójelben a Pearson féle Chi-Négyzet szignifikancia szintjének értéke áll. Az általános gyakorlat szerint, ha ez az érték 0 és 0,05 közé esik, akkor a változók közötti kapcsolat szignifikáns.

A kombinált migrációs potenciál esetén a tendencia azonos, de a hatás jóval gyengébb, mint kivándorlás esetén, mindössze 6 százalékpontnyi különbség van a két szélső csoport magyarországi migrációs hajlandósága között. Mint az a táblázatból jól látszik, a tisztított migrációs potenciál kategóriájában a jóllét nem mutat szignifikáns különbségeket.

Összegzés

- A diszkrimináció mind a nyers, mind a tisztított migrációs potenciálra hatást gyakorol, azaz, minél jobban diszkriminálva érzik magukat a kérdezettek, annál erősebb bennük a migrációs kedv. Ez alátámasztani látszik hipotézisünket, mely szerint a kibocsátó országban tapasztalt diszkrimináció taszító erőként hat, minél nagyobb etnikai természetű hátrányt tapasztal a kérdezett, annál nagyobb az esélye a migrációnak, akár kivándorlásról, akár csak rövid távú munkavállalásról van szó.
- A jóllét a nyers migrációs potenciálok közül nem minden típus esetében hat, és nem minden kategóriában egyforma erősséggel. A rövid távú munkavállalási kedv egyértelműen az alacsonyabb jóllétben élőkre jellemző, a hosszú távú munkavállalásra a jóllét alig van hatással, a kivándorlásra pedig csak kis mértékben. A kombinált migrációs potenciál esetében ismét erősebb hatást tapasztaltunk. A tisztított migrációs potenciálra azonban a jóllét erős hatással van, azaz a nagyobb jóllétben élők kisebb

eséllyel tervezik a rögtöni, magyarigazolvánnyal való munkavállalást. Így tehát, ha nem is minden esetben, de a tisztított migráció esetében mindenképpen, a jóléttel kapcsolatos hipotézisünk is igazolódni látszik, azaz akik jobban élnek anyagilag, és optimistábbak a kibocsátó ország jövőjét illetően, kisebb eséllyel jönnek Magyarországra munkát vállalni, esetükben a jólét visszatartó erőként hat.

- A jóllét ismét nem minden migrációs típus esetében fejt ki hatását. Igazán jelentős eltérést a kivándorlás esetén tapasztalunk, azaz a kivándorlástól a nagyobb jóllét visszatartja a potenciális migránsokat. Rövid távú munkavállalás esetén ez egyáltalán nem mondható el, hosszú távú munkavállalás esetén pedig csupán csekély mértékben. Kombinált migráció esetén sem túl erős a hatás, a tisztított migrációt vizsgálva pedig semmilyen hatást nem tapasztalunk. Hipotézisünket így csupán fenntartásokkal látjuk igazolva, azaz a jóllét a kibocsátó országtól való távolmaradásnak inkább az idejét korlátozza, azaz minél nagyobb jóllét vesz körül valakit, annál valószínűbb, hogy inkább csak rövid ideig maradna távol szülőhazájától.

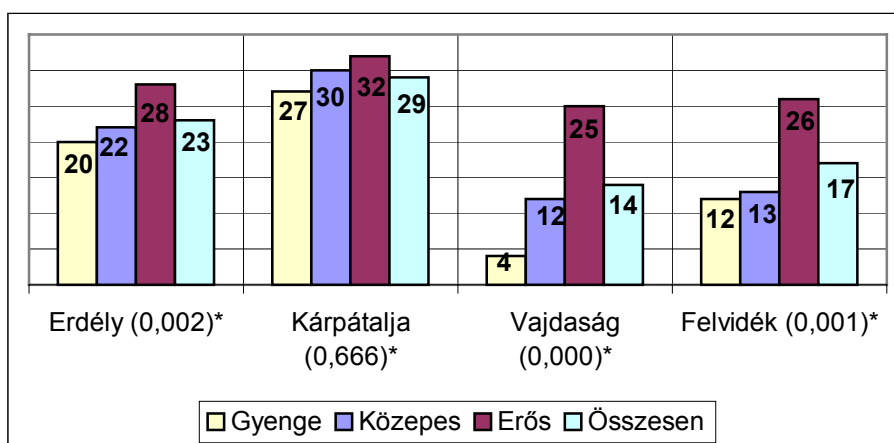
A visszatartó és tasztító hatások társadalmi összefüggései

E következő részben már csak a tisztított migrációs potenciállal foglalkozunk, azaz azt vizsgáljuk, különböző szocio-demográfiai csoportokon belül hogyan érvényesül a fent elemzett három tényező, azaz a diszkrimináció, a jólét és a jóllét hatása.

Elsőként megnéztük, térségenként miként fejt ki hatását a három faktor. Az 1. sz. ábrán is láthatjuk, hogy a három különböző erő különböző módon hat a négy térségben. A diszkriminációnak Kárpátalján egyáltalán nincs hatása a migrációra, a különbségek nem szignifikánsak. Erdélyben mutatkozik némi hatás, de nem jelentős. Felvidéken már komolyabb különbségeket láthatunk, itt az erősen diszkrimináltak migrációs hajlandósága több, mint kétszer akkora, mint a gyengén diszkrimináltaké. A Vajdaságban a legerősebb a hatás, a gyenge és közepes diszkriminációt érzékelők között háromszoros, a közepes és erős között pedig további kétszeres. Az erősen diszkrimináltak közül tehát a Vajdaságban több, mint hatszor akkora arányban jönnének Magyarországra dolgozni, mint a gyengén diszkrimináltak közül, miközben láthatjuk, hogy összességét tekintve ebben a térségben a legalacsonyabb a migrációs potenciál.

1. sz. ábra

A diszkrimináció hatása a migrációs potenciálra térségenként (%)

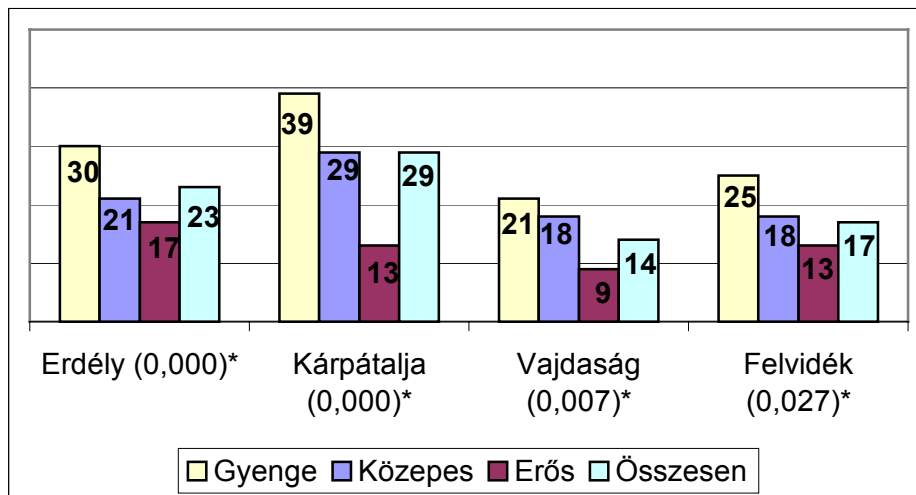


*Zárójelben a Pearson féle Chi-négyzet szignifikancia szintjének értéke áll. Az általános gyakorlat szerint, ha ez az érték 0 és 0,05 közé esik, akkor a változók közötti kapcsolat szignifikáns.

A jólét mind a négy térségben visszatartó erőként hat. Legerősebb visszatartó hatása Kárpátalján van, majd a Vajdaságban, a Felvidéken, és végül Erdélyben. Kárpátalján a jólét szempontjából alsó harmadba tartozók háromszor olyan arányban jönnek Magyarországra munkát vállalni, mint a felső harmad. A különbség a Vajdaságban is több, mint kétszeres.

2. sz. ábra

A jólét hatása a migrációs potenciálra térségenként (%)

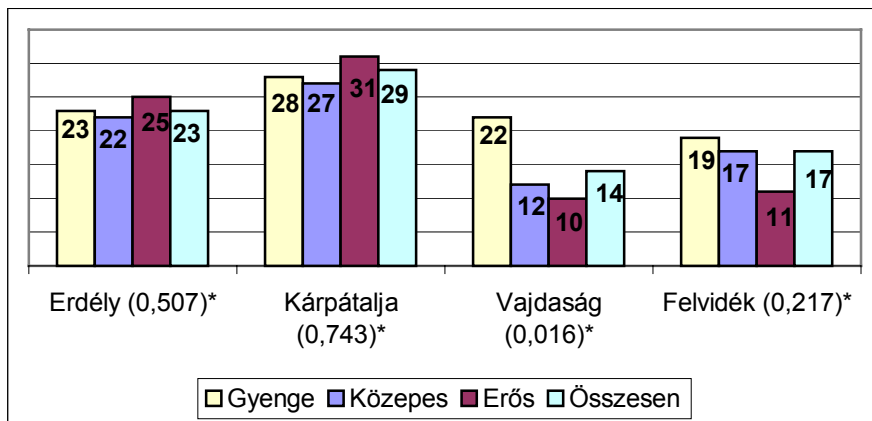


**Zárójelben a Pearson féle Chi-négyzet szignifikancia szintjének értéke áll. Az általános gyakorlat szerint, ha ez az érték 0 és 0,05 közé esik, akkor a változók közötti kapcsolat szignifikáns.*

A jólét hatása egyedül a Vajdaságban látszik, ott viszont kisebb, mint fele olyan mértékű a migrációs potenciál a jólét felső fokán, mint az alsón. A jólét tehát csak a Vajdaságban működik visszatartó erőként.

3. sz. ábra

A jóllét hatása a migrációs potenciálra térségenként (%)



*Zárójelben a Pearson féle Chi-négyzet szignifikancia szintjének értéke áll. Az általános gyakorlat szerint, ha ez az érték 0 és 0,05 közé esik, akkor a változók közötti kapcsolat szignifikáns.

Demográfiai összefüggések

Mivel a jóllét hatása sehol nem okoz szignifikáns különbségeket, ebben a részben a másik két változóval foglalkozunk csupán.

A diszkrimináció hatása mindkét nem esetében érvényesül, azaz taszító hatásként működik. Láthatjuk azonban, hogy a férfiak esetében valamivel erősebb hatás figyelhető meg, mint a nőknél. A gyengén és az erősen diszkrimináltak migrációs potenciálja közötti eltérés férfiak esetében közel kétszeres, míg a nőknél ez csupán 1,2-szeres, azaz alig nagyobb az erősebben diszkriminált nők migrációs vágya, mint a diszkriminációt alig tapasztalóké.

4. sz. táblázat

A visszatartó és taszító erők hatása a tisztított migrációs potenciálra nemenként (%)

Diszkrimináció		
	férfi (0,000)*	nő (0,007)*
Gyenge	20	15
Közepes	27	14
Erős	34	21
Összesen	27	16
Jólét		
	férfi (0,000)*	nő (0,000)*
Gyenge	36	24
Közepes	28	14
Erős	17	10
Összesen	27	16

*Zárójelben a Pearson féle Chi-négyzet szignifikancia szintjének értéke áll. Az általános gyakorlat szerint, ha ez az érték 0 és 0,05 közé esik, akkor a változók közötti kapcsolat szignifikáns.

(): A cellához tartozó elemszám 50 és 100 között van.

(()): A cellához tartozó elemszám 30 és 50 között van.

xxx: A cellához tartozó elemszám 30 alatt van.

A jólét visszatartó ereje mindkét nem esetén közel egyforma mértékben érvényesül, azaz mindkét nem esetében több, mint kétszer akkora migrációs potenciált tapasztalunk a jólét alsó fokán állóknál, mint a felső harmadban.

Korcsoporti bontásban a diszkrimináció hatása eltérő a különböző kategóriákban. A legfiatalabb korosztályban nem tapasztalunk szignifikáns különbséget, mint az az 5. sz. táblázatban is látszik. A többi korcsoport esetében az idősebbek felé haladva a hatás egyre nő. A legidősebb korosztályban a gyengén és az erősen diszkrimináltak migrációs hajlandósága közötti különbség közel kétszeres. A diszkrimináció általi érintettség tehát a legfiatalabb korosztályt kivéve taszító, azaz a migráció irányába ható erőként működik, és ez legerősebben a 45 év felettiekre igaz.

5. sz. táblázat

A visszatartó és taszító erők hatása a tisztított migrációs potenciálra korcsoportonként (%)

Diszkrimináció				
	18-24 éves (0,233)*	25-34 éves (0,007)*	35-44 éves (0,005)*	45-62 éves (0,004)*
Gyenge	24	23	15	12
Közepes	21	22	20	15
Erős	28	33	27	23
Összesen	25	26	20	17
Jólét				
	18-24 éves (0,000)*	25-34 éves (0,000)*	35-44 éves (0,001)*	45-62 éves (0,000)*
Gyenge	40	37	26	24
Közepes	23	26	22	13
Erős	17	15	12	11
Összesen	25	26	20	17

*Zárójelben a Pearson féle Chi-négyzet szignifikancia szintjének értéke áll. Az általános gyakorlat szerint, ha ez az érték 0 és 0,05 közé esik, akkor a változók közötti kapcsolat szignifikáns.

(): A cellához tartozó elemszám 50 és 100 között van.

(()): A cellához tartozó elemszám 30 és 50 között van.

xxx: A cellához tartozó elemszám 30 alatt van.

A jólét minden korcsoportban erős hatást mutat. Minden korosztályban több, mint kétszer akkora a jólét szempontjából alsó harmadba soroltak migrációs potenciálja, mint a felső harmadba tartozóké. A két fiatalabb generáció esetében valamivel nagyobb a különbség, két és félszereshez közelít. A jólét tehát minden korosztályban, de különösen a 35 év alattiaknál a migrációtól való visszatartó erőként hat.

Iskolai végzettség szerinti bontásban a diplomásokat kivéve a diszkrimináció minden kategóriában a migráció irányába hat. A legalsó végzettségi szinten másfélszer akkora az erősen diszkrimináltak között a migrálni szándékozók aránya, mint a kevésbé diszkrimináltak között. Legerősebben a szakmunkás végzettségűekre hat az etnikai hátrány, közel kétszeres különbséget okozva.

6. sz. táblázat
A visszatartó és taszító erők hatása a tisztított migrációs potenciálra
iskolai végzettség szerint (%)

Diszkrimináció				
	Legfeljebb 8 általános (0,001)*	Szaktanácsképző (0,002)*	Érettségi (0,001)*	Felsőfokú (0,805)*
Gyenge	21	17	15	((15))
Közepes	21	24	16	((10))
Erős	32	31	25	(12)
Összesen	25	24	18	13
Jólét				
	Legfeljebb 8 általános (0,000)*	Szaktanácsképző (0,047)*	Érettségi (0,000)*	Felsőfokú (0,675)*
Gyenge	32	30	30	xxx
Közepes	22	23	19	((16))
Erős	15	20	10	(11)
Összesen	25	24	18	13

*Zárójelben a Pearson féle Chi-négyzet szignifikancia szintjének értéke áll. Az általános gyakorlat szerint, ha ez az érték 0 és 0,05 közé esik, akkor a változók közötti kapcsolat szignifikáns.

(): A cellához tartozó elemszám 50 és 100 között van.

(()): A cellához tartozó elemszám 30 és 50 között van.

xxx: A cellához tartozó elemszám 30 alatt van.

A jólét hatása a diplomásokra szintén nem bizonyult szignifikánsnak, a többi végzettségi kategóriában azonban határozottan a migráció ellenében hat, a legalsó végzettségi kategóriában több, mint kétszeres, az érettségizettek esetén pedig háromszoros különbséget okozva a leginkább és a legkevésbé jólétben élők között.

A gazdasági aktivitás kategóriái közül az egyéb inaktívak esetében a diszkrimináció nem okoz szignifikáns különbségeket, az aktívak és a munkanélküliek esetében azonban másfélszeres különbséget találunk, azaz az erősen diszkrimináltak másfélszer akkora része tervezi a magyarigazolvánnyal való azonnali magyarországi munkavállalást, mint a legkevésbé diszkrimináltak.

7. sz. táblázat

A visszatartó és taszító erők hatása a tisztított migrációs potenciálra gazdasági aktivitás szerint (%)

Diszkrimináció			
	Aktív (0,000)*	Munkanélküli (0,000)*	Egyéb inaktív (0,626)*
Gyenge	15	34	13
Közepes	17	36	16
Erős	24	58	16
Összesen	18	43	15
Jólét			
	Aktív (0,000)*	Munkanélküli (0,008)*	Egyéb inaktív (0,002)*
Gyenge	26	50	21
Közepes	19	36	16
Erős	12	37	9
Összesen	18	43	15

*Zárójelben a Pearson féle Chi-négyzet szignifikancia szintjének értéke áll. Az általános gyakorlat szerint, ha ez az érték 0 és 0,05 közé esik, akkor a változók közötti kapcsolat szignifikáns.

(): A cellához tartozó elemszám 50 és 100 között van.

(()): A cellához tartozó elemszám 30 és 50 között van.

xxx: A cellához tartozó elemszám 30 alatt van.

A jólét már mindhárom gazdasági aktivitás kategóriában határozott különbségeket okoz. Legkisebb a hatása a munkanélküliekre, a másik két kategóriában viszont kétszer akkora arányban migrálnának a legkisebb, mint a legnagyobb jólétben élők. A jólét migrációra gyakorolt visszatartó hatása tehát itt is megmutatkozik.

A település méretének nem minden kategóriájában okoz szignifikáns különbségeket a diszkrimináció a migrációs potenciálban. A legkisebb települési kategóriában a hatás nem mutatkozik elég erősnek. A két nagyobb települési kategóriában azonban körülbelül másfélszer nagyobb az erősen diszkrimináltak migrációs hajlandósága, mint a kevésbé diszkrimináltaké.

8. sz. táblázat

A visszatartó és taszító erők hatása a tisztított migrációs potenciálra a település mérete szerint (%)

Diszkrimináció			
	1.000 fő alatt (0,093)*	1.000-10.000 (0,000)*	10.000 fő fölött (0,005)*
Gyenge	20	17	19
Közepes	24	20	18
Erős	32	29	26
Összesen	25	21	21
Jólét			
	1.000 fő alatt (0,000)*	1.000-10.000 (0,000)*	10.000 fő fölött (0,000)*
Gyenge	36	29	31
Közepes	27	21	21
Erős	10	16	13
Összesen	25	21	21

*Zárójelben a Pearson féle Chi-négyzet szignifikancia szintjének értéke áll. Az általános gyakorlat szerint, ha ez az érték 0 és 0,05 közé esik, akkor a változók közötti kapcsolat szignifikáns.

(): A cellához tartozó elemszám 50 és 100 között van.

(()): A cellához tartozó elemszám 30 és 50 között van.

xxx: A cellához tartozó elemszám 30 alatt van.

A jólét már mind a három települési kategóriában határozott különbségeket okoz, kiemelkedően erős hatása a kistelepüléseken van, ahol kevesebb, mint harmada annyian migrálnának a nagyobb jólétben élők közül, mint az alsó harmadból, de a legnagyobb települési kategóriában is kettő fölött van ez az arány. A jólétnek tehát a települési kategóriák szerinti bontásban is migrációs potenciált csökkentő hatása van.

Megvizsgáltuk a két hatás erejét a településen élő magyarok aránya szerinti bontásban is. A diszkrimináció minden csoportban a migráció irányába hat, legerősebben a középső, 40-85% magyarsággal rendelkező településeken, de mindenhol másfélszeres körüli az erősen és a gyengén diszkrimináltak migrációs hajlandósága közötti különbség.

9. sz. táblázat

A visszatartó és taszító erők hatása a tisztított migrációs potenciálra a településen élő magyarok aránya szerint (%)

Diszkrimináció			
	40% alatt (0,039)*	40-85% (0,000)*	85% fölött (0,027)*
Gyenge	20	17	17
Közepes	22	18	19
Erős	28	29	26
Összesen	24	21	20
Jólét			
	40% alatt (0,000)*	40-85% (0,000)*	85% fölött (0,000)*
Gyenge	36	30	27
Közepes	23	21	20
Erős	13	15	13
Összesen	24	21	20

*Zárójelben a Pearson féle Chi-négyzet szignifikancia szintjének értéke áll. Az általános gyakorlat szerint, ha ez az érték 0 és 0,05 közé esik, akkor a változók közötti kapcsolat szignifikáns.

(): A cellához tartozó elemszám 50 és 100 között van.

(()): A cellához tartozó elemszám 30 és 50 között van.

xxx: A cellához tartozó elemszám 30 alatt van.

A jólét szintén minden kategóriában hat a migrációra, legerősebben a legalacsonyabb magyar aránnyal rendelkező településeken. Itt közel háromszor akkora arányban fontolgatják a magyarországi munkavállalást az alsó, mint a felső jóléti harmadban. A másik két kategóriában ez a különbség kettő körül van. A jólétnek tehát a magyarság arányának minden kategóriájában migrációt visszatartó hatása van.

Összegzés

- A diszkrimináció a térségek közül leginkább Vajdaságban fejt ki hatását, azaz leginkább e térségben motivál migrációra. A Felvidéken és Erdélyben a hatás gyengébb, Kárpátalján pedig egyáltalán nem jellemző. A jólét visszatartó hatása azonban épp Kárpátalján a legerősebb, a másik három térségben valamivel gyengébb. S jólétnek csupán a Vajdaságban van migrációt visszatartó ereje, a másik három térségben nincs hatással a magyarországi munkavállalási tervre.

- A jóllétnek egyetlen szocio-demográfiai kategóriában sem mutatkozik meg a hatása. A diszkrimináció szinte mindegyik esetben kifejti migrációt erősítő hatását. Elmondhatjuk, hogy a diszkrimináció erősebben hat a férfiakra, mint a nőkre, az idősebbekre, mint a fiatalokra, az érettségivel nem rendelkezőkre, mint a magasabb végzettségűekre, a nagyobb településen élőkre, mint a kisebbeken, a közepes magyar aránnyal rendelkező települések lakóira, mint az alacsony és magas aránnyal rendelkezőkére.
- A jólét az esetek jelentős részében erős migrációt visszatartó hatást gyakorol szinte minden demográfiai mutató szerinti megoszlás esetén. A fiatalokra erősebb hatással van, mint az idősebbekre, az érettségizettekre, mint az alacsonyabb iskolai végzettségűekre, az aktívakra, mint a munkanélküliekre, a legkisebb települések lakóira, mint a nagyokéra, a legalacsonyabb magyar aránnyal rendelkező településeken, mint a nagyobb aránnyal rendelkezőkén. Egyformán hat azonban a férfiakra és a nőkre.

Hipotézisünk tehát, mely szerint a diszkrimináció a migráció irányába, a másik két erő a migráció ellen fejt ki hatását, csak részben igazolódott. A jólét a tisztított migrációs potenciál esetében egyetlen térséget leszámítva nem működött visszatartó erőként. A diszkriminációnak és a jólétnek azonban bebizonyosodott a hipotézisben megfogalmazott hatása. A jólét visszatartó ereje általában erősebb hatást mutatott minden szocio-demográfiai kategóriában, mint a diszkrimináció hajtó ereje. A hatások az egyes kategóriákban némileg eltértek egymástól, mint azt fentebb összegeztük.

2. sz. Függelék

F2.1. táblázat

A vonzás-taszítás faktorokhoz tartozó változók faktorsúlyai

	1. faktor	2. faktor	3. faktor
lakáshelyzet	-0,159	0,216	0,669
fogyasztási javak	0,006	0,807	-0,174
családi jövedelem	-0,089	0,795	-0,025
kibocsátó ország várható helyzete	-0,198	0,408	0,265
etnikai konfliktusok	0,443	0,122	-0,475
etnikai diszkrimináció	0,828	0,083	0,052
etnikai diszkrimináció iskolában	0,658	0,153	-0,073
etnikai diszkrimináció önkormányzatnál	0,410	-0,116	0,334
etnikai diszkrimináció rendőrségnél	0,473	0,019	0,366
etnikai diszkrimináció szomszéd részéről	0,517	-0,056	0,000
etnikai diszkrimináció boltban	0,581	0,044	0,109