

# A migrációs potenciál szocio-demográfiai okai (Örkény Antal)

## Bevezetés

Elemzésünk célja, hogy feltárjuk a kedvezménytörvény hatására várható migrációs szándék és rövid távú munkavállalás szociológiai és demográfiai hátterét. A jelen tanulmány lépésről lépésre veszi sorra mindazokat a társadalmi tényezőket, amelyek befolyásolhatják a magyarországi munkavállalás iránti szándékot a Kárpát-medencében. Az adatok elemzésekor egyrészt egységes régióknak tekintjük a Magyarországgal határos országokat, hiszen a kedvezménytörvény sem tett különbséget a határon túli magyarok között aszerint, hogy ki melyik állam polgára. Másrészt viszont törekszünk a térségek<sup>1</sup> szerinti összehasonlításokra, hiszen az eddigi hasonló vizsgálatok eredményei alapján joggal feltételezhetjük, hogy a migrációs potenciál jelentős mértékben összefügg az egyes országok sajátos gazdasági, politikai és kulturális jellemzőivel, és a többség-kisebbség eltérő viszonyával a négy vizsgálatba bevont országban.

Első lépésként a regionális és település szerinti eltéréseket vesszük számba, valamint megnézzük, hogy miként függ össze a kedvezménytörvény által gerjesztett migrációs potenciál az emberekben általában meglévő mobilitási-migrációs-kivándorlási készséggel.

A második részben a társadalmi státusz szerepét vizsgáljuk a migrációs potenciál mértékében. Feltételezzük, hogy a vizsgált populáció tagjainak személyes (vagy családi) jövedelmi, vagyoni, foglalkozási helyzete és jövőbeli kilátásai meghatározó szerepet játszanak abban, vajon ki hol keresi a boldogulását.

Ugyancsak fontosnak tartjuk annak feltárását, hogy vajon a személyes network, a határon túlnyúló baráti-rokoni kapcsolatrendszer, a korábbi migrációs-munkavállalási tapasztalat befolyásolja-e, hogy valaki számol-e a magyarországi munkavállalás lehetőségével.

Azt is feltételezzük, hogy az objektív státusz mellett (vagy épp azzal szoros összefüggésben) a személyes elégedettség, a saját társadalmi státusz megítélése, illetve a személyes helyzet pesszimista megítéléséből következő feszültségek és frusztrációk befolyásolhatják, hogy ki

---

<sup>1</sup> A jelen tanulmányban használt Dél-Szlovákia és Kárpát-Ukrajna kifejezések megfelelnek az eddigiekben használt Felvidékként és Kárpátaljaként megnevezett térségeknek.

milyen mértékben számol egy esetleges magyarországi munkavállalással vagy akár a végleges kitelepülés gondolatával.

Végül fontos kérdés annak vizsgálata, hogy vajon az etnikai státusz percepciója, a kisebbség és többség együttélésének megítélése és az etnikai konfliktuspotenciál befolyásolja-e a megkérdezettek migrációs hajlandóságát.

Tanulmányunk ezen a ponton befejeződik. Az egyes szempontok tárgyalását érdemes úgy kezelni, mint a migráció szociológiai háttérdimenzióinak egyre bővülő köreit: az újabb szempontok bevonásával egyre közelebb kívánunk kerülni a migrációs potenciál többváltozós, komplex magyarázatához.

## A migrációs potenciál területi jellemzői

A vizsgálat általános megállapítása, hogy a régió országaiból a kedvezménytörvény hatására nagy érdeklődés mutatkozik a magyar etnikum köréből a magyarországi munkavállalásra. A migrációs szándékban azonban térségenként jelentős eltérések mutatkoznak: különösen Kárpát-Ukrajnából és Erdélyből számíthatunk közvetlenül, már a 2002-es évben is érezhető tömegű munkaerő-vándorlásra, míg Dél-Szlovákiából és Vajdaságból a magyarok migrációs szándéka jóval kisebb. A státuszos nyers migrációs potenciálhoz<sup>2</sup> képest viszont a tisztított migrációs potenciál<sup>3</sup> mindenütt arányosan hasonló csökkenést jelent a magyarországi munkavállalási szándékban.(1. sz. táblázat)

*1. sz. táblázat  
A státuszos nyers és a tisztított migrációs potenciál mértéke a magyarok körében,  
térségenként, (százalék)*

		Nem tervezi	Tervezi	Összesen
Erdély	Státuszos nyers migrációs potenciál	52	48	100
	Tisztított migrációs potenciál	76	24	100
Kárpát-Ukrajna	Státuszos nyers migrációs potenciál	44	56	100
	Tisztított migrációs potenciál	69	31	100
Vajdaság	Státuszos nyers migrációs potenciál	65	35	100
	Tisztított migrációs potenciál	87	13	100
Dél-Szlovákia	Státuszos nyers migrációs potenciál	64	36	100
	Tisztított migrációs potenciál	84	16	100

<sup>2</sup> Tervezi, hogy ha megkapta az igazolványt, akkor valamikor munkát vállal Magyarországon.

<sup>3</sup> Rögtön vagy minden évben tervezi a Magyarországi munkavállalást, igazolvánnyal.

Ha a migrációs szándékot annak fényében nézzük, hogy milyen típusú településen lakik a megkérdezett, a településnagyság szerint a különbségek nem lényegesek: Mindenhonnan, településnagyságtól függetlenül 22-25 százalék a rögtön munkát vállalni szándékozók aránya a régió egészében, míg az általános érdeklődés 43-47 százalék között mozog.(2. sz. táblázat)

2. sz. táblázat

*A státuszos nyers és a tisztított migrációs potenciál mértéke a magyarok körében, településnagyság szerint, (százalék)*

	Státuszos nyers migrációs potenciál			Tisztított migrációs potenciál		
	Nem tervezi	Tervezi	Összesen	Nem tervezi	Tervezi	Összesen
1000 főnél kisebb	53	47	100	75	25	100
1000-1999 fő között	57	43	100	78	22	100
2000 és 9999 fő között	55	45	100	78	22	100
10000 fő felett	53	47	100	78	22	100

Térségek szerint csupán a Vajdaságban figyelhető meg, hogy a legkisebb falvakból kevésbé (3%), míg a nagyvárosokból inkább (17%) mutatkozik szándék a magyarországi munkavállalásra.

A migrációs potenciál kevésbé függ attól is, hogy mekkora a magyarok létszámaránya az adott településen. Míg a Kárpát-medence egészét nézve a migrációs potenciál nem függ a magyarok létszámarányától (minden kategóriában 44-48 százalék között mozog), térségenként mutatkoznak különbségek: Kárpát-Ukrajnában és a Vajdaságban nem függ a magyarok migrációs szándéka a részarányuk nagyságától az adott településen, Dél-Szlovákiában különösen a vegyes etnikai összetételű településekről számíthatunk nagyobb státuszos nyers migrációs potenciálra, míg Erdélyben, ahogy csökken a magyarok aránya az adott településen, úgy nő a migrációs potenciál. A tisztított migrációs potenciál esetében az összefüggések hasonlóak.(3. sz. táblázat)

3. sz. táblázat

A státuszos nyers és a tisztított migrációs potenciál mértéke a magyarok körében, a magyar etnikum aránya szerint, (százalék)

		Státuszos nyers migrációs potenciál	Tisztított migrációs potenciál
Erdély	A magyarok aránya 40% alatti	53	25
	A magyarok aránya 40-85% közötti	48	25
	A magyarok aránya 85% feletti	43	22
Kárpát-Ukrajna	A magyarok aránya 40% alatti	55	((35))
	A magyarok aránya 40-85% közötti	(56)	((28))
	A magyarok aránya 85% feletti	(58)	(30)
Vajdaság	A magyarok aránya 40% alatti	(34)	((15))
	A magyarok aránya 40-85% közötti	(34)	((14))
	A magyarok aránya 85% feletti	((37))	xxx
Dél-Szlovákia	A magyarok aránya 40% alatti	((33))	xxx
	A magyarok aránya 40-85% közötti	42	(19)
	A magyarok aránya 85% feletti	((28))	xxx

( ): A cellához tartozó elemszám 50 és 100 között van.

(( )): A cellához tartozó elemszám 30 és 50 között van.

xxx: A cellához tartozó elemszám 30 alatt van.

Összességében azt mondhatjuk, hogy a településnagyság és a magyarok aránya az adott településen alig játszik szerepet a migrációs potenciál mértékében. A település etnikai összetétele legkevésbé Erdélyben és a Vajdaságban befolyásolja a munkavállalási szándékot, valamivel nagyobb mértékben Nyugat-Ukrajnában és Dél-Szlovákiában.

Ezt az értékelést megerősíti a több-szemponytú variancia-analízis eredménye is. Amennyiben a függő változó a tisztított migrációs potenciál, és a független változók az egyes térségek, a településnagyság, illetve a település etnikai összetétele, az eredmények szerint csak az ország változó mutat szignifikáns összefüggést a migrációs potenciállal (F érték 21,4).

A kedvezménytörvény által gerjesztett munkavállalási hajlandóság mérése mellett a vizsgálat egy másik blokkja arra is lehetőséget nyújt a számunkra, hogy információkat szerezzünk a régió magyar etnikai csoportjainak általános vándorlási hajlandóságáról. Egy kérdésblokkban azt firtattuk, hogy vajon tervezi-e a válaszadó, hogy akár rövidtávon (egy pár hétre), akár hosszabb távon (egy pár évre), akár végleg külföldre menjen dolgozni. A kérdés nyitott formában hangzott el, így mindenki szabadon nevezhette meg a célállomást. Mivel három lehetséges célállomást is megemlíthettek a válaszadók, végül aggregálással hoztuk

létre azokat a változókat, amelyek mutatják, hogy milyen rövid- és hosszú távú, illetve kivándorlással járó munkaerő vándorlási készség mutatkozik a régióban.

Látható, hogy a legerősebb motiváció a rövid távú magyarországi munkavállalásra mutatkozik, de nem elhanyagolható a hosszú távú, sőt a végleges migrációs terv sem. Más országba jóval kisebb az akár rövid távú vándorlási szándék, és legkevésbé véglegesen akarnának a megkérdezettek áttelepülni. (4. sz. táblázat)

*4. sz. táblázat*

*Az általános nyers migrációs potenciál<sup>4</sup>, célállomás és időtartam szerint, százalék*

	Nincs szándék	Van szándék	Összesen
Rövid távú, Magyarországra	65	35	100
Hosszú távú, Magyarországra	80	20	100
Kivándorol, Magyarországra	86	14	100
Rövid távú, más országba	81	19	100
Hosszú távú, más országba	87	13	100
Kivándorol, más országba	93	7	100

---

<sup>4</sup> Az általános nyers migrációs potenciál azt mutatja, hogy a megkérdezett népességből mennyien tervezik, hogy rövidebb (néhány hét vagy hónap) vagy hosszabb (néhány év) időre külföldre menjenek dolgozni, illetve hogy kivándoroljanak.

Míg Magyarországra Kárpátaljáról várható a legnagyobb munkaerő-bevándorlás (legfőképpen rövidtávon, de 22 százalék akár hosszútávon is, sőt 20 százalék végleg), addig innen a más országba való migrációs szándék a legalacsonyabb. Dél-Szlovákiában és a Vajdaságban viszont a Magyarország felé és a más ország felé mutató migrációs potenciál majdnem, hogy kiegyensúlyozott. Erdélyből bár mutatkozik elvándorlási hajlandóság nyugat felé is, mégis kiemelkedően magas a Magyarország felé irányuló rövid távú munkavállalási szándék. (5. sz. táblázat)

*5. sz. táblázat*

Az általános nyers migrációs potenciál, célállomás és időtartam szerint, az igen válaszok aránya százalék

	Erdély	Kárpát- Ukrajna	Vajdaság	Dél-Szlovákia
Rövid távú, Magyarországra	38	46	23	27
Hosszú távú, Magyarországra	22	22	13	17
Kivándorol, Magyarországra	17	20	8	5
Rövid távú, más országba	22	8	18	22
Hosszú távú, más országba	16	6	13	13
Kivándorol, más országba	9	4	8	4

Egy tipológia kialakítása érdekében a hat változó alapján klaszterelemzést végeztünk.<sup>5</sup> A kapott tipológia négy-osztatú: megjelenik egy olyan csoport, amely sehova nem menne el szívesen, szemben egy olyan csoporttal, amelyik bármi áron, de távozni akar (akár rövid vagy hosszú távon, és mindegy, hogy melyik országba). Köztes típusként látható még két rövidtávon munkát vállalni szándékozó csoport, melyek közül az egyik csak Magyarországon tudja ezt elképzelni, a másik viszont akár nyugaton is. (6. sz. táblázat)

<sup>5</sup> A klaszterelemzés típuskereső eljárás. A válaszadókat aszerint csoportosítja, hogy mennyire hasonlóan, illetve különbözően vélekednek a migrációról. A hat változóra hasonlóan válaszolókat egy-egy klaszterbe csoportosítja az eljárás, úgy, hogy az egyes klaszterek között minél nagyobb távolság legyen. Az eljárásban szabadon megválasztható, hogy hány típusba szeretnénk csoportosítani a válaszadókat. A típusok számának megválasztásához azonban szükség van egyfelől egy teoretikus elképzelésre, amely megszabja, hogy elvileg és logikailag hány csoportra számítunk. Másfelől az adatok természete (együttes eloszlásuk) dönti el, hogy a teoretikus elképzelés és az adatok empirikus viselkedése összhangban van-e.

6. sz. táblázat  
Az általános migrációs potenciál tipológiája

	Sehova nem menne	Csak rövidtávon, (Magyarország és más ország)	Csak rövidtávon, (csak Magyarország)	El innen	Összesen
Erdély	56	16	21	7	100
Kárpát-Ukrajna	52	5	39	4	100
Vajdaság	71	14	11	4	100
Dél-Szlovákia	65	19	13	3	100

Ha térségek szerint nézzük a különféle típusok előfordulását, azt látjuk, hogy a „bárhová csak el innen” típus semelyik országban sem számít jellemző attitűdnek. Kiugróan magas viszont Kárpát-Ukrajnában a csak rövid távú és csupán Magyarországra irányuló migrációs szándék. Dél-Szlovákiából is főképp a rövid távú munkaerőmozgás valószínűsíthető az adatok alapján, de ez nem csupán Magyarország felé irányul, hanem más országokat is célba vesz. A legkisebb mértékű munkaerő-vándorlási szándék a Vajdaságban, és kisebb mértékben bár, de Dél-Szlovákiában tapasztalható.

Lényegében hasonló eredményt kapunk akkor is, ha logikai úton képezzük az általános migrációs potenciál tipológiáját. (7. sz. táblázat)

7. sz. táblázat  
Az általános migrációs potenciál logikai tipológiája

	Sehova	Magyar rövid	Magyar hosszú	Más rövid	Más hosszú	Összesen
Erdély	48	10	14	9	19	100
Kárpát- Ukrajna	43	23	23	3	7	100
Vajdaság	62	7	5	9	17	100
Dél- Szlovákia	63	5	9	9	14	100

Ha az általános migrációs szándék különféle stratégiáit (rövid és hosszú távú, valamint végleges, Magyarországra és máshová irányuló) mint magyarázó változókat használjuk a Státustörvény kapcsán felkínálkozó rövid távú magyarországi munkavállalás értelmezésére, csupán a rövid és hosszútávra irányuló Magyarországi migráció esetében találunk szignifikáns összefüggéseket, a végleges kivándorlás szándéka esetében nem. (Az eljárást megismételhetjük térségenként külön-külön is. Ekkor Kárpát-Ukrajnában találunk a fő trendtől eltérő összefüggéseket, ahol a Magyarországra való kivándorlás is oksági



összefüggést mutat a kedvezménytörvény migrációs potenciáljával, valamint Dél-Szlovákiában, ahol a rövid távú de más országba irányuló migrációs szándék is összefüggést mutat).

A modell azonban további érdekességeket is mutat: egyfelől a béták szignifikancia-szintjei azt jelzik, hogy a kedvezménytörvény által gerjesztett migrációs várakozások a magyarok körében nem mutatnak semmiféle szignifikáns kapcsolatot a más országok iránt mutatott munkavállalási szándékokkal, legyen az rövid vagy hosszú távú, sőt akár végleges. Sőt, a kapcsolatok nem csupán alatta maradnak a szignifikancia-szintnek, de ráadásul még az előjelek is megfordulnak, azaz ha lennének szignifikáns kapcsolatok, akkor azok rövid- és hosszútávon egymás kizárását jelentenék. (8. sz. táblázat)

8. sz. táblázat

*A tisztított migrációs potenciál regressziós magyarázó modellje az általános migrációs szándék egyes alternatíváinak bevonásával<sup>6</sup>*

	Béta <sup>7</sup>	Szignifikancia szint
Rövid távú, Magyarországra	,378	,000
Hosszú távú, Magyarországra	,213	,000
Áttelepül, Magyarországra	,032	,051
Rövid távú, más országba	-,033	,080
Hosszú távú, más országba	,051	,011
Áttelepül, más országba	-,009	,564

## **Társadalmi státusz, demográfiai mutatók és migrációs szándék**

A kérdőívben a lehetséges kereteket maximálisan kihasználva megkíséreltük összegyűjteni a legfontosabb szocio-demográfiai jellemzőket a válaszadókról azzal a céllal, hogy magyarázzuk a migrációs potenciál szociológiai hátterét.

Az elemzésbe a demográfiai változók közül az életkort, a férfi-nő megkülönböztetést, illetve a későbbi elemzésben a család jellegét<sup>8</sup> használtuk.

<sup>6</sup> Az illesztett R négyzet .289

<sup>7</sup> A cellákban a sztenderdizált regressziós együttható béta értékei találhatóak

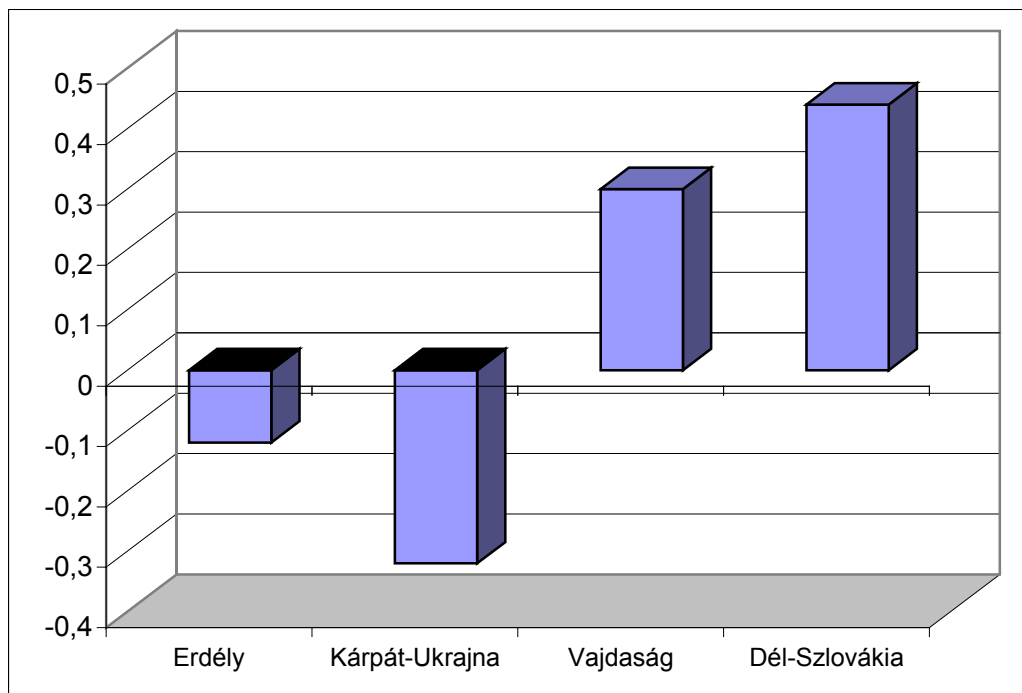
<sup>8</sup> Ide tartozik a háztartás nagysága, az eltartottak aránya

A társadalmi státuszt mérő dimenziók közül az iskolai végzettséget, a munkamegosztási pozíciót (alkalmazott, vállalkozó), a munkanélküliséget, az egy főre jutó jövedelmet, a településjellet, illetve a kérdezett vagyoni helyzetét<sup>9</sup> használtuk.

Ezt követően aggregálással az iskolai végzettségből és a vagyoni helyzetből létrehoztunk egy olyan látens változót, amely az egyén társadalmi státuszának (a kulturális és anyagi erőforrásainak nagysága) jelzőszámaként működik.

*1. sz. ábra*

*A státusz főkomponens átlagos szóróértéke térségenként*

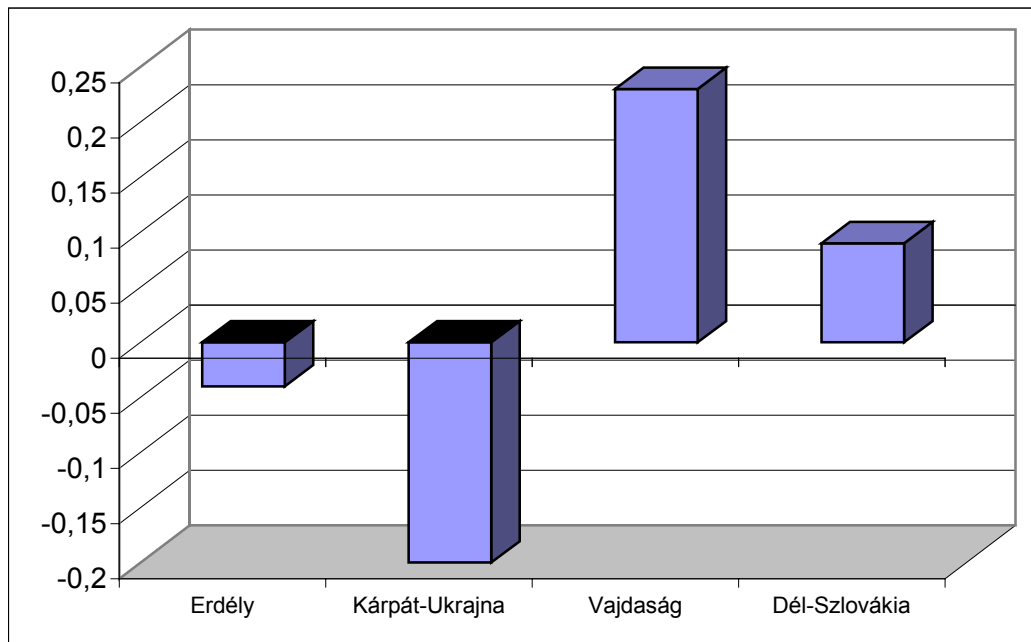


Ugyancsak létrehoztuk egy másik főkomponenst, amely az egyén munkaerő-piaci helyzetét hivatott leírni (vállalkozó, alkalmazott, munkanélküli). (2. sz. ábra)

<sup>9</sup> A vagyoni helyzet mérésére szolgáló változó aggregálásakor nem a hagyományosan általában megszokott főkomponens-eljárást alkalmaztuk, hanem egyszerűen megszámoltuk, hogy a felsorolt 14 vagyontárgyból ki hányat birtokol. Eljárásunknak az a magyarázata, hogy szemben a főkomponens-elemzés módszerével, az országokat így nyersen összehasonlíthatjuk.

2. sz. ábra

A munkaerő-piaci főkomponens átlagos szóróértéke térségenként



A státuszmérő és a munkaerő-piaci pozíció aggregált változóinak átlagértékei jól jelzik az egyes térségek egymáshoz viszonyított fejlettségi szintjét. Mindkét relációban az etnikai magyarok esetében egyértelműen a nyugat-ukrán területek mutatják a legalacsonyabb értékeket. Az erdélyi minta a státusz tekintetében az átlagosnál rosszabb képet mutat, a válaszadók munkamegosztási pozíciója viszont inkább átlagos. A dél-szlovákiai régió etnikai magyarjai kapták a legmagasabb státuszértékeket, viszont a munkaerő-piaci helyzetük gyengébb. A vajdasági magyarok viszont mindkét relációban az átlag feletti értékeket kaptak.

Az eredeti mért szocio-demográfiai változók alkalmas dimenzió-együttest alkotnak a migrációs potenciál magyarázatára. A 9. sz. táblázat térségenként mutatja a lineáris regressziós magyarázó modell egyes bevont változóinak szignifikancia-szintjét és a hozzájuk tartozó béta értékeket. A végső változó együttesben csak azokat a változókat tartottuk meg, ahol a szignifikancia-szint megfelelő volt.

9. sz. táblázat

A tisztított migrációs potenciál regressziós modellje térségenként<sup>10</sup>

	Erdély		Kárpát-Ukrajna		Vajdaság		Dél-Szlovákia	
	Béta	Szig.	Béta	Szig.	Béta	Szig.	Béta	Szig.
Munkanélküli-e a kérdezett	,206	,000	,247	,000	,138	,006	,354	,000
A kérdezett neme (1=férfi, 2=nő)	-,168	,000			-,099	,046	-,139	,001
A kérdezett születési éve	,107	,000			,111	,027		
Vagyoni helyzete	-,087	,001	-,138	,005	-,125	,012		
Családban, a közép és felsőfokú iskolai végzettség aránya	-,076	,003						
Eltartottak aránya	,052	,029						
Településjelleg (össztlakosság száma)	,050	,036						
Illesztett R négyzet		,12		,09		,05		,15

A tisztított migrációs potenciál lineáris regressziós magyarázó modellje jelentős regionális különbségeket mutat:

1. A magyarázó modellben a legerősebb változó a kérdezett munkaerő-piaci pozíciója otthon: a Kárpát-medence minden régiójára igaz, hogy a munkanélküliség a legerősebb meghatározója a munkavállalási szándéknak.
2. Dél-Szlovákiában csupán demográfiai jellemzők magyarázzák még a munkavállalási szándékot: inkább a munkanélküli férfiak köréből várható migráció.
3. A Vajdaságban és Kárpát-Ukrajnában a rossz vagyoni státusz is szerepet játszik, és az előbbire igaz, hogy a fiatalabb korosztályok körében jelentkezik a munkavállalási szándék.
4. Erdélyben a legösszetettebb a rövid távú munkavállalási migrációs szándék szocio-demográfiai háttere: főképp a fiatalabb, munkanélküli férfiakra jellemző a munkavállalási szándék, amely kiegészül a rossz vagyoni státusszal, a háztartáson belüli magas eltartott aránnyal, illetve, hogy a család iskolai tőkéje alacsony. Erdélyre igaz az is, hogy valamelyest a nagyobb települések lakói körében figyelhető meg munkavállalási szándék.

<sup>10</sup> A cellákban a sztenderdizált regressziós együttható béta értékei találhatók

5. A kérdőzet iskolai végzettsége önmagában csak kismértékben befolyásolja a migrációs hajlandóságot: leginkább Erdélyben mutatkozik ilyen összefüggés, míg a Vajdaságban az iskolázottságnak semmiféle szerepe nincs.
6. A munkanélküliség mellett három régióban, Erdélyben, a Vajdaságban és Kárpát-Ukrajnában a vagyoni helyzet is szignifikáns, bár nem túl erős hatást mutat a migrációs potenciálra. Dél-Szlovákiában viszont a munkanélküliség az egyedüli magyarázó tényező. Az iskolai végzettség önmagában egyik helyen sem befolyásolja a munkavállalási szándékot.

A tisztított migrációs mutató mellett érdemes megnézni, hogy általában a munkavállalási szándék (nyers migrációs potenciál) szocio-demográfiai háttere eltér-e a tisztított típustól (lásd 10. sz. táblázat):

A két migrációs mutató regressziós bétáinak összehasonlítása leginkább Erdélyben mutat különbségeket:

- A konkrét, már 2002-ben megvalósuló munkavállalási szándékot a munkanélküliség élménye jóval inkább meghatározza.
- A háztartások nagysága szerint nem figyelhető meg különbség, viszont minél több az eltartott a családban – akár 18 éven aluli akár 55 éven felüli – annál inkább várható rövidtávon, hogy a kérdőzet munkát akar vállalni Magyarországon.
- A közvetlenül várható munkavállalást a kor kevésbé, a nem különbségek (nevezetesen, hogy valaki férfi) viszont inkább befolyásolják.

10. sz. táblázat

A nyers és tisztított migrációs potenciál regressziós modelljei Erdélyben<sup>11</sup>

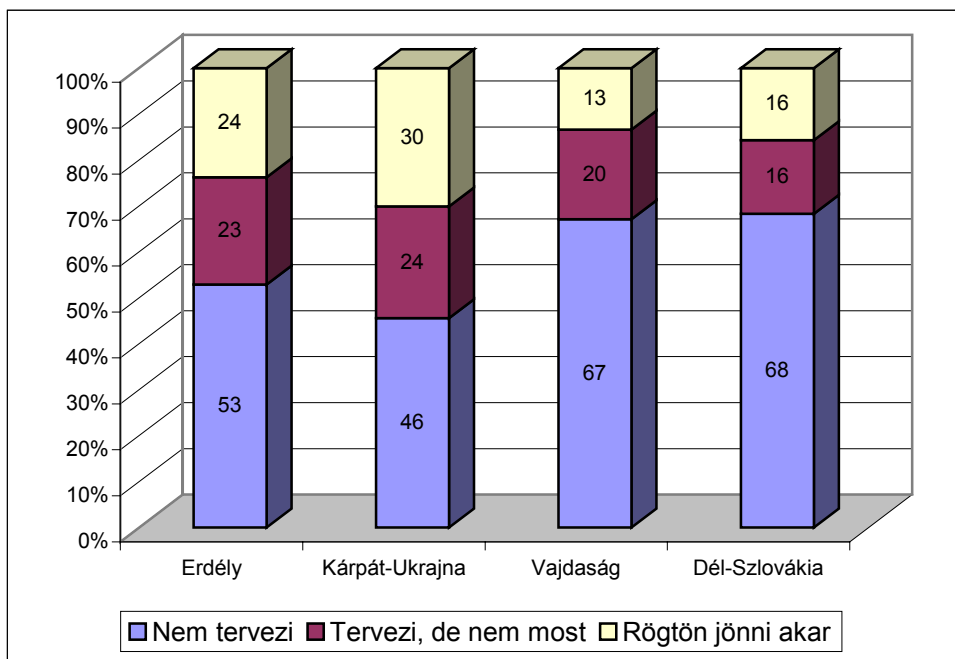
	Nyers migrációs potenciál (dolgozna-e egyáltalán)		Tisztított migrációs potenciál (már ebben az évben várható)	
	Béta	Szig.	Béta	Szig.
A kérdezett neme (1=férfi, 2=nő)	-,120	,000	-,171	,000
A kérdezett születési éve	,211	,000	,106	,000
A kérdezett legmagasabb befejezett iskolai végzettsége	-,031	,225	-,022	,390
Munkanélküliség	,131	,000	,193	,000
Vagyontárgyak száma	-,092	,000	-,073	,005
A háztartás nagysága	,027	,291	,026	,295
Eltartottak aránya	-,003	,896	,040	,103
Családban, a közép és felsőfokú iskolai végzettség aránya	,045	,076	,026	,294
Családban, a felnőttek közében a munkanélküliek aránya	-,038	,150	-,062	,019

A munkavállalási szándék alakulását tipizálhatjuk úgy, hogy megkülönböztetjük egymástól a határozott, már a kedvezménytörvény elfogadását közvetlenül követő munkavállalási szándékot az elvi, de konkrét időpontokat nem kijelölő céloktól. (3. sz. ábra)

<sup>11</sup> A cellákban a sztenderdizált regressziós együtttható béta értékei találhatóak

### 3. sz. ábra

Migrációs tipológia országok szerint, (százalék)



Az azonnali munkavállalás szándéka különösen Kárpát-Ukrajnában erőteljes, míg ez a stratégia legkevésbé a Vajdaságban és Dél-Szlovákiában figyelhető meg. A három stratégia szocio-demográfiai magyarázatára diszkriminancia-analízis segítségével<sup>12</sup> két elkülönülő magyarázófaktor tárható fel a Kárpát-medence egészére nézve (11. sz. táblázat):

- Az első dimenzióban a skála pozitív végpontján a fiatalabb férfi korosztályok találhatók, akiket különösen sújt a munkanélküliség, az iskolai végzettségük alacsony, viszonylag népes családban élnek, ahol az iskolai tudástőke ugyancsak alacsony, a család vagyoni helyzete rossz, és a családban másoknál is előfordul, hogy munkanélküli. A skála negatív oldalán mindennek az ellenkezője figyelhető meg.
- A diszkriminancia-analízis azonban feltárt egy másik dimenziót is, ahol a szociális hátrányok nem játszanak meghatározó szerepet, ezzel szemben inkább a fiatalabb és munkahellyel rendelkező nőket találjuk, akiknek vagyoni helyzetük átlagos, viszont megfelelő iskolai tudástökével rendelkeznek, és nem kell sok eltartottról gondoskodniuk.

<sup>12</sup> A diszkriminancia-analízis megadott típusok jellemzésére szolgál. Az eljárás segítségével ki lehet mutatni, hogy az egyes típusba tartozók mennyire mutatnak sajátos profilt más változók szerint. A magyarázó változók egy függvényt alkotnak, melyet diszkrimináló függvénynek hívunk, és amelyre a bevont magyarázó változók különbözőképpen illeszkednek.

11. sz. táblázat

A kedvezménytörvény hatására várható migrációs tipológia diszkrimináló függvényének szerkezete, struktúramátrix

	Az első függvény együtthatói	A második függvény együtthatói
A kért születési éve	,439	,686
A kért neme (1=férfi, 2=nő)	-,366	,308
Munkanélküliség	,634	-,469
Vagyontárgyak száma	-,508	,037
A kért legmagasabb befejezett iskolai végzettsége	-,243	,118
A háztartás nagysága	,173	-,004
Eltartottak aránya	,075	-,269
A családban, a közép és felsőfokú iskolai végzettség aránya	-,186	,098
A családban, a felnőttek körében a munkanélküliek aránya	,267	,007
Településjelleg (össztlakosság száma)	,091	,332

Az első függvény meghatározó szerepet játszik a közvetlen és azonnali migrációs szándék magyarázatában (12. sz. táblázat): a fiatalabb, szociálisan és munkaerő-piaci helyzetét tekintve hátrányos helyzetben lévő férfiak körében tipikus az azonnali munkavállalás terve. Ezzel szemben a második függvény azok körében mutat szignifikáns összefüggést, akik bár mutatnak érdeklődést a munkavállalás iránt, ez még kialakulatlan és az időpont tekintetében homályos.

12. sz. táblázat

A migráció strukturális okait aggregáló diszkrimináló függvény átlagai a migrációtípusok egyes csoportjainál

	Az első függvény együtthatói	A második függvény együtthatói
Nem jön	-,328	,000
Jönne, de nem most	,171	,288
Rögtön jönni akar	,677	-,153

Az egyes diszkrimináló függvénypontok átlaga országok szerint jelentős különbséget mutat: Az első magyarázó faktor különösen Kárpát-Ukrajnára jellemző, és kevésbé ugyan, de igaz Erdélyre is. E két térséghez képest a Vajdaságból és a Dél-Szlovákiából várható munkaerő-áramlást nem befolyásolja jelentős mértékben a szociálisan vagy munkaerő-piaci tekintetben hátrányos helyzet.



A második dimenzió általában nem jellemző a régió különböző térségeiben, kivéve Erdélyt.(13. sz. táblázat)

13. sz. táblázat

*A diszkrimináló függvények átlagértékei térségenként*

	Az első függvény együtthatói	A második függvény együtthatói
Erdély	,13321	,13273
Kárpát-Ukrajna	,34282	-,09210
Vajdaság	-,47888	-,24942
Dél-Szlovákia	-,33770	-,16474

A korábbi fejezetben már foglalkoztunk azzal, hogy a kedvezménytörvény hatására várható migrációs potenciál mellett mértünk egy általános vándorlási hajlandóságot. Érdeemes most megnéznünk, hogy vajon az általános vándorlási motiváció mögött a státuszhatások a kedvezménytörvény által keltett migrációs potenciálhoz hasonló, vagy attól eltérő összefüggést mutatnak-e. Az általános migrációs potenciál esetében<sup>13</sup> a magyarázó diszkrimináló függvények három dimenzióban írják le a demográfiai és státuszváltozók szerepét (14. sz. táblázat).

- Az első függvény magas pozitív értéke megegyezik a már korábban diszkutált és mind szociális mind munkaerő-pozícióját tekintve hátrányos helyzetű csoportokkal;
- A második viszont a skála pozitív oldalán egy jómódú, aktív és munkahellyel rendelkező státuszt takar, ahol a család iskolai tudástőkéje is magas, és akinek a családjában nem mutatkozik munkanélküliség;
- Végül a harmadik dimenzió pozitív skálapontjai egy idősebb, aktív férficsoportot tükröznek.

---

<sup>13</sup> Az általános migrációs potenciált a rövid és hosszú távú, illetve végleges, Magyarországra irányuló vagy más országot megcélzó migrációs készletéből képeztünk, és típusai a „sehova nem menne”, a „csak rövidtávon (Magyarországra vagy más országba is)”, „csak rövid távon (és csak Magyarországra)” menne, illetve az „el innen”)

14. sz. táblázat

*Az általános migrációs késztetés tipológiája diszkrimináló függvényének szerkezete, struktúramátrix*

	Az első függvény együtthatói	A második függvény együtthatói	A harmadik függvény együtthatói
A kérdezett születési éve	,690	,328	-,469
Munkanélküliség	,518	-,313	,063
Vagyoni helyzet	-,271	,901	,081
Munkanélküliek aránya a családon belül	,198	-,267	,138
Magasabb iskolai végzettség aránya a családon belül	-,026	,248	,017
A kérdezett neme (1=férfi, 2=nő)	-,454	-,204	-,716
A kérdezett aktív	-,358	,150	,550

Míg az első szocio-demográfiai függvény az otthonmaradás és az elvándorlás közötti választásban játszik szerepet (15. sz. táblázat), függetlenül a migráció célállomásától és időintervallumától, addig a második faktor főképp a nem Magyarországra irányuló vándorlást magyarázza (illetve a skála másik végpontja – idősebb, rossz anyagi helyzetben lévő nők, akik munkanélküliek – a csak rövid időre, Magyarországra irányuló vándorlást). A harmadik pedig a nyugatra és Magyarországra hosszú távra, sőt véglegesen távozni akarók szociológiai hátterét magyarázza.

15. sz. táblázat

*A migráció strukturális okait aggregáló diszkrimináló függvény átlagai a migrációtípológia egyes csoportjainál*

	Az első függvény együtthatói (Hátrányos helyzet)	A második függvény együtthatói (Jó anyagi és munkaerő-piaci helyzet)	A harmadik függvény együtthatói (Idősebb válaszadó, konszolidált helyzetben)
Sehova nem menne	-,272	,000	,000
Csak rövidtávon, (Magyarország és más ország)	,505	,239	-,147
Csak rövidtávon, (csak Magyarország)	,237	-,455	,000
El innen	,613	,395	,322

Térségenként az egyes diszkrimináló faktorok átlaga a következőket mutatja: a hátrányos szociális és munkaerő-piaci helyzet különösképp Kárpát-Ukrajnában fontos motorja az

elvándorolási hajlandóságnak, miközben a Vajdaságban és Dél-Szlovákiában ez a tényező nem játszik szerepet. Ezzel szemben ez utóbbi két kibocsátó térségből a jó anyagi helyzet és előnyös munkaerő-piaci pozíció a migrációs potenciál meghatározó tényezői. Végül Erdélyben egyik tényező sem magyarázza a munkaerő-piaci migrációs szándékot. (16. sz. táblázat)

*16. sz. táblázat*

*A diszkrimináló függvények átlagértékei régióként*

	1. függvény: Hátrányos helyzet	2. függvény: Jó anyagi és munkaerő- piaci helyzet	3. függvény: Idősebb de konszolidált helyzet
Erdély	,05	-,16	-,09
Kárpát-Ukrajna	,28	-,50	-,09
Vajdaság	-,31	,49	,15
Dél-Szlovákia	-,14	,57	,25

Az általános migrációs potenciál esetében a szociológiai (demográfiai és státusz dimenziók) magyarázó tényezők részben eltérnek a kedvezménytörvény hatására gerjesztett migrációs potenciáltól (17. sz. táblázat):

- A külföldre (nem Magyarországra) irányuló migrációs potenciál esetében a munkanélküliség nem játszik szignifikáns szerepet.
- Főképp a fiatalok és a férfiak gondolnak erre;
- illetve akkor, ha a család iskolai tőkéje magas (bár a saját iskolai végzettség inkább gyenge ellentétes hatást mutat);
- és minél inkább Magyarországra, és minél inkább hosszú vagy rövidtávra (de nem kivándorlásra) irányul a migrációs szándék, a munkanélküliségnek annál nagyobb a magyarázó szerepe, különösen a fiatalok és a rossz anyagi körülmények között élőknel.

17. sz. táblázat

A külföldre irányuló – de Magyarországot kizáró, vagy legfeljebb rövidtávon migrációs cél-országnak tekintő – általános migrációs szándék lineáris regressziós modellje<sup>14</sup>

	Béta	Szignifikancia
A kérdezett neme	-,116	,000
A kérdezett születési éve	,120	,000
A családban, a felnőttek körében a közép és felsőfokú iskolai végzettek aránya	,044	,015

18. sz. táblázat

A kizárólag Magyarországot cél-országnak tekintő általános migrációs szándék lineáris regressziós modellje

	Béta	Szignifikancia
A kérdezett születési éve	,042	,011
Munkanélküliség	,107	,000
Vagyoni helyzet	-,181	,000

## Társadalmi network, tapasztalati tőke és a migrációs potenciál

A migrációs potenciál szociológiai magyarázatánál érdemes figyelembe venni a megkérdezettek legkülönfélébb kapcsolati és személyes tapasztalati erőforrásait. A kérdőívben több kérdés(csoport) is érintette ezt a szempontot:

- Az illető dolgozott/dolgozik-e külföldön/Magyarországon?
- A kérdezett családjában dolgozott/dolgozik-e külföldön/Magyarországon bárki is?
- Vannak-e a kérdezettnek rokonai/barátai Magyarországon vagy bárhol másutt külföldön?
- Családjában tervezik-e, hogy mások is kiváltják a magyarigazolványt?

A személyes network vonatkozásában a baráti és rokoni kapcsolatok fontos szerepet játszhatnak a migrációs szándék kialakulásában. A külföldi kapcsolati tőke nem feltétlenül jelenti, hogy az illető mindenképpen számol a külföldi munkavállalás lehetőségével, de egy lehetséges migrációs motivációt felerősíthet és konkretizálhat.

<sup>14</sup> A cellákban a sztenderdizált regressziós együttható béta értékei találhatók, a szignifikancia- értékekkel

A Kárpát-medence történeti sajátosságaiból is következik, hogy szinte minden térségben nagyon nagy számban találtunk külföldi rokoni-baráti kapcsolatokat. A vizsgált térségekben egységesen a válaszadók 80-83 százaléka számolt be magyarországi rokoni kapcsolatokról, de különösen a Vajdaságban, valamint kisebb mértékben ugyan, de Erdélyben a nyugaton élő rokonok is nagyon gyakoriak. (19. sz. táblázat)

*19. sz. táblázat*

Élnek-e Magyarországon vagy másutt külföldön barátai, rokonai? (százalék)

		Igen	Nem	Összesen
Erdély	Élnek-e Magyarországon barátai, rokonai?	83	17	100
	És másutt külföldön?	52	48	100
Kárpát-Ukrajna	Élnek-e Magyarországon barátai, rokonai?	83	17	100
	És másutt külföldön?	33	67	100
Vajdaság	Élnek-e Magyarországon barátai, rokonai?	82	18	100
	És másutt külföldön?	80	20	100
Dél-Szlovákia	Élnek-e Magyarországon barátai, rokonai?	80	20	100
	És másutt külföldön?	43	58	100

Egy másik nagyon fontos jelzőszáma a migrációs potenciálnak, hogy hányan akarják egyáltalán kiváltani a magyarigazolványt (20. sz. táblázat). Ebből közvetlenül nem következik, hogy valaki munkát is akarna vállalni, de előfeltétele egy lehetséges munkavállalásnak (feltéve, ha az illető nem feketén dolgozik, vagy szeretne dolgozni). Az eredmények azt mutatják, hogy a megkérdezettek legalább háromnegyede tervezi kiváltani a magyarigazolványt, és különösen Kárpát-Ukrajnában ez az arány még ennél is jóval magasabb (93%). Mivel a munkavállalási szándék nem csupán individuális döntés, de jelentős mértékben függ a megkérdezett családjától, illetve egyfajta családi életstratégiaként is felfogható, érdemes azt is megnézni, hogy vajon a családokban a tagok hány százaléka kíván élni azzal a lehetőséggel, hogy kiváltja a magyarigazolványt.

Általában a család feléről mondja a válaszadó, hogy ki fogja váltani az igazolványt: ez az arány magasabb Kárpát-Ukrajnában, és alacsonyabb Dél-Szlovákiában. Másrészt Kárpát-

Ukrajnában ez az arány viszonylag kis mértékben ingadozik a megkérdezettek körében, míg Dél-Szlovákiában az ingadozás igen nagy.

20. sz. táblázat

*A családtagok hány százaléka kívánja kiváltani a magyarigazolványt? (átlag, szórás)*

	Átlag	Szórás
Erdély	55	26
Kárpát-Ukrajna	62	21
Vajdaság	53	27
Dél-Szlovákia	45	31

A munkavállalási szándék fontos háttértényezője lehet, ha akár a kérdezett, akár családjából bárki korábban már dolgozott vagy jelenleg is dolgozik Magyarországon. A kérdőívben a háztartás minden tagjára rákérdeztünk, hogy vajon dolgozott-e már Magyarországon. A négy vizsgálati terepet együttesen nézve ez az arány a háztartásokban 10 százalék. Az eredmények jelentős szórást mutatnak térségenként: Kárpát-Ukrajnában a megkérdezettek egy harmada nyilatkozott úgy, hogy valaki a családban (sőt 10 százaléknál a család több tagja is) rendelkezik ilyen tapasztalatokkal. Erdélyben ez 19 százalék, Dél-Szlovákiában 10 százalék, a Vajdaságban csupán 6 százalék.

21. sz. táblázat

*A családtagok közül hányan dolgoztak/dolgoznak Magyarországon, százalék*

	Senki	Egy valaki	Ketten	Hárman, vagy több	Összesen
Erdély	81	14	4	1	100
Kárpát-Ukrajna	67	22	9	2	100
Vajdaság	94	4	2	0	100
Dél-Szlovákia	90	9	1	0	100

Ugyancsak Kárpát-Ukrajnából szeretne a legtöbb családtag munkát vállalni a jövőben Magyarországon. Erdélyből és Vajdaságból a kérdezetten kívül a válaszadók közel 20 százaléknál legalább további egy családtag szeretne átjönni dolgozni, Kárpát-Ukrajnából 35 százalék. A legkisebb arányú munkavállalás a családtagok részéről Dél-Szlovákiában tapasztalható.

22. sz. táblázat

*Tervez-e a családból valaki Magyarországon munkát vállalni? (százalék)*

	Senki	Egy valaki	Ketten	Hárman	Négyen vagy többen	Összesen
Erdély	41	31	20	6	2	100
Kárpát-Ukrajna	29	32	29	7	3	100
Vajdaság	59	21	16	3	1	100
Dél-Szlovákia	61	29	9	1	0	100

A tisztított migrációs potenciál magyarázó modelljében azok a network változók játszanak szignifikáns magyarázó szerepet, amelyek Magyarországgal kapcsolatosak. Így befolyásolja a Magyarországi konkrét munkavállalási szándékot, ha az illető már korábban is dolgozott Magyarországon, ha a családból mások is dolgoztak itt, illetve ha élnek rokonaik Magyarországon. Térségenként azonban megfigyelhetők különbségek is (23. táblázat).

- A regressziós magyarázó modell erősebben működik Kárpát-Ukrajnában és Erdélyben, és kevésbé Dél-Szlovákiában és Vajdaságban.
- A kárpát-ukrán területeken csak a korábbi saját munkavállalási tapasztalat befolyásolja a mostani motivációkat. Ugyanakkor sem a családtagok esetleges korábbi munkavállalása, sem a magyarországi rokonság nem befolyásolja a tisztított migrációs potenciál nagyságát.
- Erdélyben viszont a saját és a családtagok korábbi munkavállalási tapasztalatai együttesen hatnak, bár a magyarázó modellben a rokonság itt sem játszik szerepet.
- Dél-Szlovákiában és Vajdaságban csak a saját munkavállalási tapasztalatok játszanak szignifikáns szerepet, de mindezek jelentősége csekély.

23. sz. táblázat

*A network magyarázó modellje a tisztított migrációs potenciálra, térségenként, a modellek magyarázó értékének erőssége*

	Tisztított R négyzet
Erdély	,127
Kárpát-Ukrajna	,153
Vajdaság	,057
Dél-Szlovákia	,028

24. sz. táblázat

*A network magyarázó modellje a tisztított migrációs potenciálra, a bevont magyarázó változók béta értéke és szignifikancia szintje<sup>15</sup>*

		Béta	Szignifikancia
Erdély	Családtagja dolgozott külföldön	,073	,008
	A kérdezett az elmúlt 12 hónapban dolgozott Magyarországon	,306	,000
Kárpát-Ukrajna	Családtagja dolgozott külföldön	,006	,916
	A kérdezett az elmúlt 12 hónapban dolgozott Magyarországon	,391	,000
Vajdaság	Családtagja dolgozott külföldön	-,043	,461
	A kérdezett az elmúlt 12 hónapban dolgozott Magyarországon	,273	,000
Dél-Szlovákia	Családtagja dolgozott külföldön	-,042	,331
	A kérdezett az elmúlt 12 hónapban dolgozott Magyarországon	,186	,000

Az a tényező, hogy valakinek élnek-e barátai/rokonai Magyarországon, nem játszik szignifikáns szerepet a tisztított migrációs potenciálban. Másfelől, amikor a modell függő változója a nyers migrációs potenciál (gondolt-e már egyáltalán arra, hogy a kedvezménytörvény hatására esetleg munkát vállal Magyarországon), Erdély esetében (de kizárólag itt) a rokoni/baráti kapcsolatok pozitív szignifikáns összefüggést mutatnak a migrációs potenciállal.

Ha a munkavállalási tapasztalatból és a rokoni kapcsolatokból főkomponens elemzéssel egy network változót aggregálunk, térségenként a változó átlagértékei jelentős szórást mutatnak:

A network hiánya Erdélyben és Kárpát-Ukrajnában a maradást erősíti, míg az intenzív kapcsolatrendszer és tapasztalati tőke felerősíti a migrációs készletet. Vajdaságban csak a pozitív kapcsolat érvényes, a network hiánya nem feltétlenül vezet el a munkavállalás elutasításához. Végül Dél-Szlovákiában a magyarok networkje és migrációs potenciálja nem függ össze.

<sup>15</sup> A cellákban a sztenderdizált regressziós együttható béta értékei találhatók



25. sz. táblázat

*Az aggregált network változó átlagértékei a tisztított migrációs potenciál két lehetséges kategóriájánál*

	Nem tervezi most, hogy jön dolgozni	Tervezi, hogy rögtön jön dolgozni
Erdély	-,13	,40
Kárpát-Ukrajna	-,12	,28
Vajdaság	-,04	,25
Dél-Szlovákia	-,00	-,02

Ha az általános migrációs késztetés egyes típusait hasonlítjuk össze, a Magyarországra és más országba irányuló migrációs potenciál nem mutat lényeges eltéréseket. A bármi áron bárhová, de távozni akarók esetében a network-kapcsolatok erősebbek, míg a rövid távú munkavállalás esetén Vajdaságban a kapcsolati tőke inkább a kizárólag Magyarországra irányuló migrációs késztetést erősíti fel, míg Kárpátalján inkább a vegyes, nyugatra és Magyarországra egyaránt irányuló szándékokat.

26. sz. táblázat

*Az aggregált network változó átlagértékei az általános migrációs szándék négy lehetséges kategóriájánál*

	Sehova nem menne	Csak rövidtávon, (Magyarország és más ország)	Csak rövidtávon, (csak Magyarország)	El innen
Erdély	-,17	+,19	+,21	+,28
Kárpát-Ukrajna	-,12	+,48	+,06	+,47
Vajdaság	-,09	+,07	+,30	+,55
Dél-Szlovákia	+,05	-,21	+,07	+,04

Végül érdemes megnézni, hogy a demográfiai, a státusz és a network dimenziók együttesen miképp magyarázzák a nyers migrációs potenciált. Erdélyben a személyes vagy családon belüli külföldi munkatapasztalatok, a rossz vagyoni helyzet, a munkanélküliség játssza a legfontosabb szerepet, és legfőképpen a férfiak terveznek munkavállalást. Kárpát-Ukrajna hasonló trendet mutat, bár a nem változó itt nem szignifikáns. Vajdaságban maga a modell nem magyaráz kellőképpen, bár a struktúra itt is hasonló. Végül Dél-Szlovákiában a férfiak és a munkanélküliek mutatnak migrációs hajlandóságot.

27. sz. táblázat

*A tisztított migrációs potenciál lineáris regressziós magyarázó modellje a státusz és network változók bevonásával, béta értékek és szignifikanciák<sup>16</sup>*

	Erdély		Kárpát-Ukrajna		Vajdaság		Dél-Szlovákia	
	Béta	Szign.	Béta	Szign.	Béta	Szign.	Béta	Szign.
A kérdezett neme (1=férfi, 2=nő)	-,149	,000	-,080	,058	-,095	,029	-,147	,000
A kérdezett születési éve	,094	,000	-,024	,573	,100	,024	,048	,209
Munkanélküliség	,170	,000	,209	,000	,138	,002	,343	,000
Vagyoni helyzet	-,121	,000	-,153	,000	-,138	,002	-,055	,179
Külföldön munka, a kérdezett és családtagjai	,203	,000	,233	,000	,132	,003	-,003	,947
Élnek-e Magyarországon barátai, rokonai	,072	,001	,054	,208	,031	,488	,071	,072
Illesztett R négyzet		,16		,14		,07		,15

A regionális különbségek még szembetűnőbbek, ha az elemzés módszere a lépésenkénti regresszió. Ez az eljárás jól mutatja a modell bevont változóinak különböző súlyát, és azt a logikát, ahogy lépésről lépésre egyre több szempont bevonásával írjuk le a migrációs késztetés erősségét.

A lépésenkénti regresszió szerint például Erdélyben a migráció családi kontextusa (korábbi munkavállalói tapasztalat és munkanélküliség), és a network sokkal fontosabb tényezőknek látszanak, mint más térségekben. Kárpát-Ukrajnában inkább az elviselhetetlen szociális és rossz munkaerő-piaci helyzet (legyen az akár egyéni vagy család egészére igaz) tűnik a meghatározónak. A Vajdaságban hasonló a helyzet, de főképp a fiatalabbakra és a férfiakra érvényes az összefüggés, míg Dél-Szlovákiában a nem és a munkanélküliség a döntő szempont.

<sup>16</sup> A cellákban a sztenderdizált regressziós együttható béta értékei találhatók

28. sz. táblázat

A tisztított migrációs potenciál lépésenkénti regressziós modellje az egyes térségekben, a magyarázó változók belépése szerint

	<b>Erdély</b>	<b>Kárpát-Ukrajna</b>	<b>Vajdaság</b>	<b>Dél-Szlovákia</b>
1.	A családból többen is munkát vállaltak korábban	A kérdezett munkanélküli	A kérdezett munkanélküli	A kérdezett munkanélküli
2.	Többen is munkanélküliek	Családban többen is munkanélküliek	Családban többen is munkanélküliek	Férfiak
3.	Férfiak	Rossz vagyoni státusz	Rossz vagyoni státusz	
4.	Rossz vagyoni státusz		Fiatalabbak	
5.	Fiatalabbak		Férfiak	
6.	Élnek rokonai Magyarországon			

Összességében, ha az egész régiót egyben vizsgáljuk, a munkanélküliség mint kényszerítő elem mellett a network-dimenzió tűnik a második legfontosabb tényezőnek, és csak ezt követik a vagyoni helyzet, a férfi/nő reláció, a kor vagy a település etnikai összetétele. Végül, érdekes módon az iskolai végzettség csak utolsó a sorban. (29. sz. táblázat)

29. sz. táblázat

A tisztított migrációs potenciál lépésenkénti regressziós modellje a régió egészében, az egyes magyarázó változó belépése szerint

1.	Munkanélküli						
2.	Munkanélküli	Network					
3.	Munkanélküli	Network	Vagyon				
4.	Munkanélküli	Network	Vagyon	A kérdezett neme			
5.	Munkanélküli	Network	Vagyon	A kérdezett neme	A kérdezett születési éve		
6.	Munkanélküli	Network	Vagyon	A kérdezett neme	A kérdezett születési éve	Magyarok aránya a településen	
7.	Munkanélküli	Network	Vagyon	A kérdezett neme	A kérdezett születési éve	Magyarok aránya a településen	A kérdezett legmagasabb befejezett iskolai végzettsége

## Szubjektív státusz

Az objektív státusz (iskolázottság, vagyoni helyzet), a foglalkozási/munkaerő-piaci helyzet (aktív-inaktív megkülönböztetés, munkanélküliség, vállalkozói és alkalmazotti státusz) és a kapcsolati tőke mellett feltételeztük, hogy a személyes életviszonyok megítélése, illetve a kérdezettek elégedettsége jelentős mértékben befolyásolhatja a migrációs hajlandóságot.

A szubjektív státusz mérésére három dimenzió áll rendelkezésre:

1. A személyes státuszhelyzet megítélése egy társadalmi státusz-skálán;
2. Az élet különféle dolgaival való elégedettség;
3. Nélkülözés, az alapvető létfenntartásban megmutatkozó nehézségek.

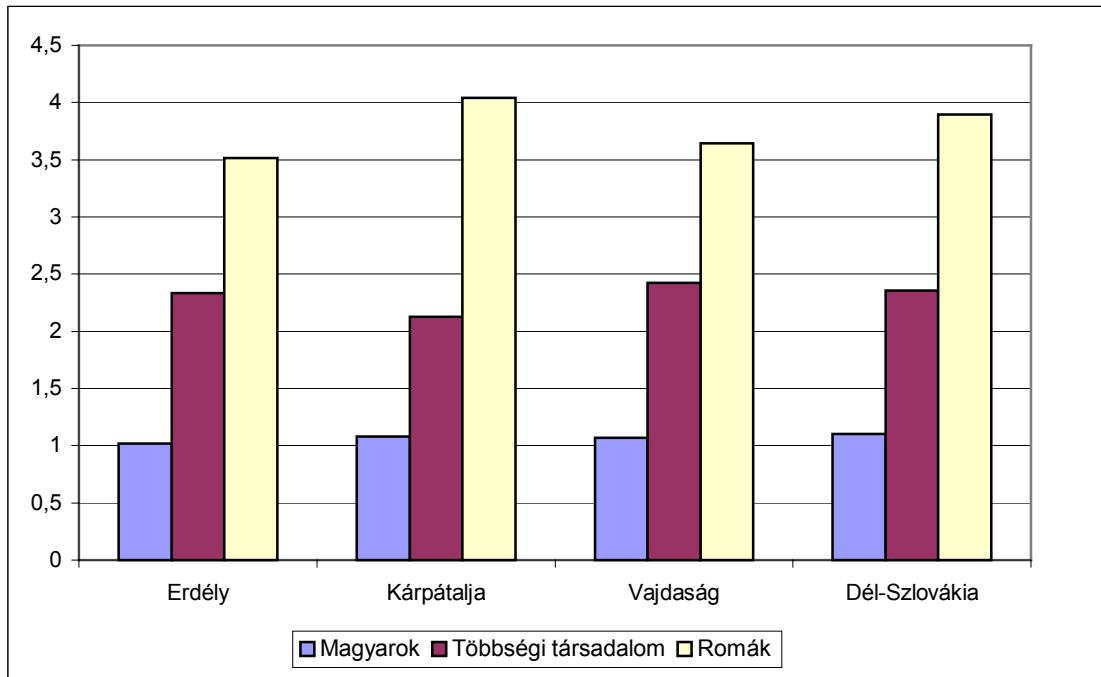
Az első dimenzióban a legszegényebbek és a leggazdagabbak között tízfokú skálán kellett a válaszadóknak elhelyezni önmagukat. A térségek ebből a szempontból nem mutatnak jelentős különbségeket: mindenütt az átlag alatt vannak valamivel az értékek, míg a szórás Kárpátalján és Dél-Szlovákiában a legnagyobb. (30. sz. táblázat)

30. sz. táblázat  
*Az anyagi helyzet szubjektív megítélése 10 fokú skálán, átlag és szórás*

	Átlag	Szórás
Erdély	4,48	1,44
Kárpát-Ukrajna	4,47	1,53
Vajdaság	4,33	1,23
Dél-Szlovákia	4,83	1,55

Az elégedettség terén az adatok a sztenderd hasonló vizsgálatok az eredményeit követik: az emberek alapvetően a családi életükkel, és az élettel általában elégedettebbek, míg az életszínvonallal és a jövővel kevésbé. (4. sz. ábra)

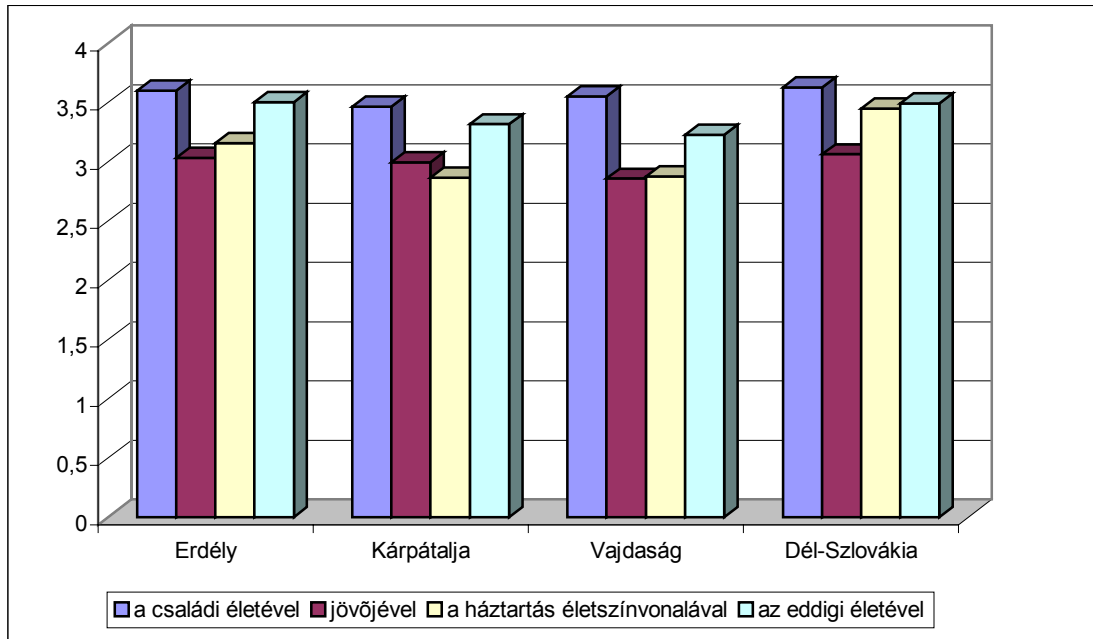
4. sz. ábra  
 Az élet különféle dolgaival való elégedettség, 5 fokú skálán, skálaátlagok



Az egyes térségek összehasonlításakor a családi élet és a jövő megítélése terén mutatkozik a legkisebb különbség, míg a legnagyobb az életszínvonal értékelésében: Dél-Szlovákiában az emberek a legelégedettebbek az életszínvonalukkal, míg Kárpát-Ukrajnában és a Vajdaságban a legkevésbé. (5. sz. ábra)

5. sz. ábra

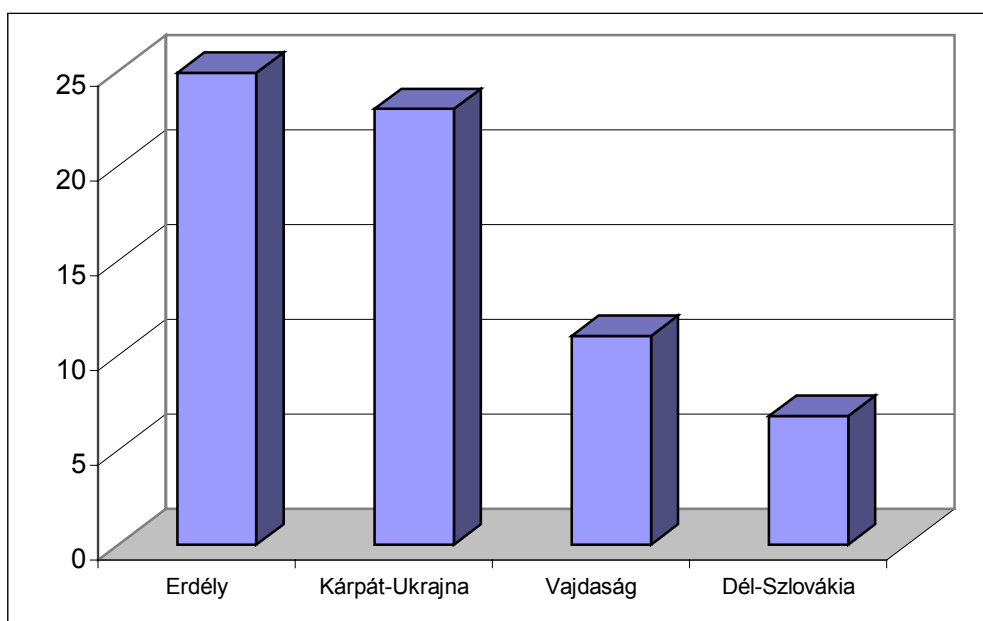
*Az élet különféle dolgaival való elégedettség, 5 fokú skálán, skálaátlagok*



Egy harmadik szubjektív státuszmérő dimenzió az esetleges rossz anyagi helyzet méréséből származik. Feltételeztük, hogy az elemi ellátásban mutatkozó hiányok a szubjektív társadalmi státusz alacsony pozícióinak finomításában segítheti az elemzést. Az egzisztenciális krízisfaktor, vagy másképpen nélkülözés leginkább Erdélyben és Kárpát-Ukrajnában jellemzik a válaszadók jelentős részének háztartását, míg Dél-Szlovákiában fordul elő legritkábban.(6. sz. ábra)

6. sz. ábra

Előfordult-e az elmúlt 12 hónapban, hogy nem jutott elegendő pénz ennivalóra? (az igen válaszok aránya, százalék)



A három szubjektív státuszt mérő változóból lehetőség nyílik egy látens változó aggregálására.<sup>17</sup> Mivel a válaszadók a kérdésekre adott válaszaiknál önmagukat saját országuk polgáraival hasonlították össze, a főkomponens-elemzést úgy érdemes elvégezni, hogy térségenként külön-külön keressük a feltárni kívánt dimenziót.<sup>18</sup>

<sup>17</sup> A főkomponens elemzés során a három mért változó jól illeszkedett egy dimenzióra.

	Faktorstruktúra-mátrix
Elégedettség a különféle területeken	,772
Előfordult-e Önnel/Önökkel az elmúlt 12 hónapban, hogy nem jutott elegendő pénz ennivalóra?	,668
Anyagi skála	,814

<sup>18</sup> Megtehetjük természetesen azt is, hogy a régió egészére futtatjuk a főkomponensünket. Ebben az esetben a létrejövő szubjektív státusz mérőszám Erdélyben, Kárpát-Ukrajnában és a Vajdaságban alig különbözik. Ezzel szemben Dél-Szlovákiában az emberek szubjektív státusza jóval magasabb. (Kárpát-Ukrajnában a szórás jóval magasabb, mint a többi vizsgált területen.)

	Átlag	Szórás
Erdély	-,03	1,01
Kárpát-Ukrajna	-,05	1,11
Vajdaság	-,07	,85
Dél-Szlovákia	,29	,98

Ha a tisztított migrációs potenciált magyarázzuk az objektív státusszal, a foglalkozási helyzettel, a networkkel és a szubjektív státusszal, a régió egészére nézve mindegyik bevont változó szignifikáns magyarázó erővel bír a modellben. Fontos eredmény, hogy a network, a munkanélküliség és a megkérdezett neme (férfiak) mellett a szubjektív státusz is jelentős magyarázó erővel bír. (31. sz. táblázat)

31. sz. táblázat

*A tisztított migrációs potenciál regressziós magyarázó modellje<sup>19</sup>*

	Béta	Szign.
A kérdezett neme (1=férfi, 2=nő)	-,160	,000
A kérdezett születési éve	,094	,000
Szubjektív státusz	-,128	,000
Tudás és vagyoni státusz	-,086	,000
Munkaerő-piaci státusz	-,139	,000
Network külföldön	-,174	,000

Az egyes térségekben azonban a modell másképpen illeszkedik. Dél-Szlovákiában és Kárpát-Ukrajnában a szubjektív státusznak nincs szerepe, csak a munkanélküliség és a nem változó az előbbinél, a network, a munkanélküliség, a státusz és a nem az utóbbinál határozza meg a nyers migrációs potenciál mértékét. A Vajdaságban a szubjektív státusz befolyásolja a migrációs hajlandóságot (sőt a legnagyobb béta értékkel éppen ez rendelkezik), Erdélyben pedig a kérdezett neme és a network-változó mellett a harmadik legfontosabb tényező a szubjektív státusz.

A kedvezménytörvény hatására várható munkaerő-vándorlás tipológiája térségenként szoros összefüggést mutat a szubjektív státusszal. Ha a szubjektív státuszt úgy értelmezzük, mint az embereknek a saját társadalmi helyzetükkel kapcsolatos feszültségét, akkor minél inkább és minél határozottabban akar valaki élni a törvény adta lehetőségekkel, annál több benne a feszültség. Ez a trend különösen érvényes Vajdaságban és Dél-Szlovákiában, valamivel kevésbé jellemző Erdélyben és Kárpát-Ukrajnában. (32. sz. táblázat)

<sup>19</sup> Illesztett R négyzet: ,124



32. sz. táblázat

A szubjektív státusz átlagai térségenként, a migrációs tipológia egyes csoportjainál

	Erdély	Kárpát-Ukrajna	Vajdaság	Dél-Szlovákia
Nem jön	,17	,24	,12	,10
Jönne, de nem most	-,04	,03	-,08	-,04
Rögtön jönni akar	-,29	-,19	-,44	-,41

Az objektív és szubjektív státusz alapján, valamint a kérdezettek demográfiai jellemzői alapján a migrációs tipológia diszkriminancia-analízise két diszkrimináló függvényt tárt fel. Az első függvény magas pozitív értékei azokat írják le, akik fiatal férfiak, nincs munkájuk, vagyoni helyzetük rossz, elégedetlenek a státuszukkal, és akiknél a munkavállalási szándék nem csupán egyéni döntés, de a család más tagjait is jellemzi. (Értelemszerűen a magas negatív értékek ennek az ellenkezőjét jelentik.) E mellett azonban megjelenik egy másik függvény is, amelynek magas pozitív értékei az iskolázottabb bár ugyancsak fiatalabb nőket jellemzik, akiknek van munkájuk és vagyoni helyzetük az átlagosnál magasabb, és akik viszonylag elégedettek az elért státuszukkal. (33. sz. táblázat)

33. sz. táblázat

*A kedvezménytörvény hatására várható migrációs tipológia diszkrimináló függvényének szerkezete, struktúramátrix*

	Az első függvény együtthatói	A második függvény együtthatói
A családból más akar-e dolgozni	,588	,423
Vagyoni státusz	-,382	,248
Szubjektív státusz	-,323	,231
Munkanélküliség	,454	-,657
A kérdezett születési éve	,396	,453
A kérdezett neme (1=férfi, 2=nő)	-,281	,359
Legmagasabb iskolai végzettség	-,202	,214

Az első függvény jól írja le azokat az eseteket, amikor a válaszadó akár már a közeljövőben is munkát akar vállalni Magyarországon, illetve akinél csak a szándék mutatható ki, de a konkrét tervek még hiányoznak. Az összefüggés annál erősebb, minél inkább határozott és pontos tervekkel rendelkezik a válaszadó. A második függvény viszont éppen a bizonytalanabb, bár

munkát vállalni szándékozókot különbözteti meg a határozott migrációs szándékkal rendelkezőket.(34. sz. táblázat)

34. sz. táblázat

*A migráció strukturális okait aggregáló diszkrimináló függvény átlagai a migrációtípológia egyes csoportjainál*

	Az első függvény együtthatói	A második függvény együtthatói
Nem jön	-,472	,000
Jönne, de nem most	,383	,326
Rögtön jönni akar	,817	-,223

Ha a diszkrimináló függvény szórjait elmentjük, térségenként összehasonlíthatjuk az egyes függvények átlagértékeit. Ennek alapján az első diszkrimináló függvény által feltárt összefüggések főképpen Erdélyt és Kárpát-Ukrajnát jellemzik, viszont nem jellemzők sem Dél-Szlovákiára, sem Vajdaságra. A második függvény – amely súlyát tekintve is eltölpül az első mellett – viszont nem mutat regionális különbségeket, azaz egyaránt előfordul a négy vizsgálati terepen.(35. sz. táblázat)

35. sz. táblázat

*A diszkrimináló függvények átlagértékei térségenként*

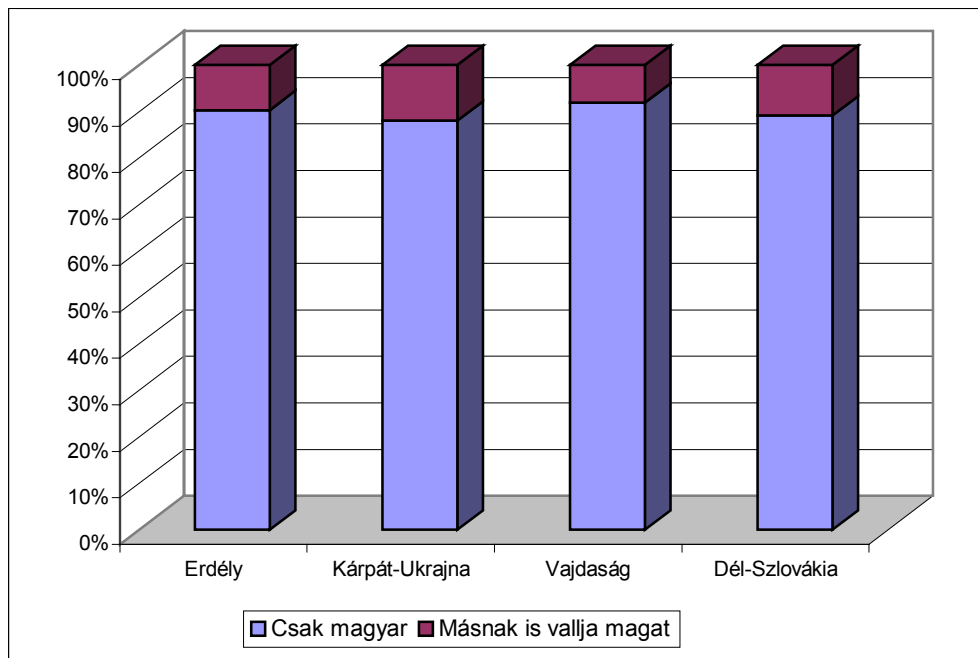
	Az első függvény együtthatói	A második függvény együtthatói
Erdély	,12	,05
Kárpát-Ukrajna	,47	,02
Vajdaság	-,34	-,03
Dél-Szlovákia	-,39	-,15

## **Az etnikai identitástudat és a kisebbség/többség viszonyának hatása a migrációs potenciálra**

A megkérdezettek identitását a magyarság nagyon markáns vállalása jellemzi. Jól mutatja ezt, hogy bár a kérdőívben arra a kérdésre, hogy „Milyen nemzetiségűnek vallja magát?” három identifikációs lehetőséget is felkínáltunk, de a válaszadók csak elenyésző része vallotta magát a magyaron kívül más nemzetiségűnek is. Ebből a szempontból az egyes térségekben az eltérések elhanyagolhatók.(7. sz. ábra)

7. sz. ábra

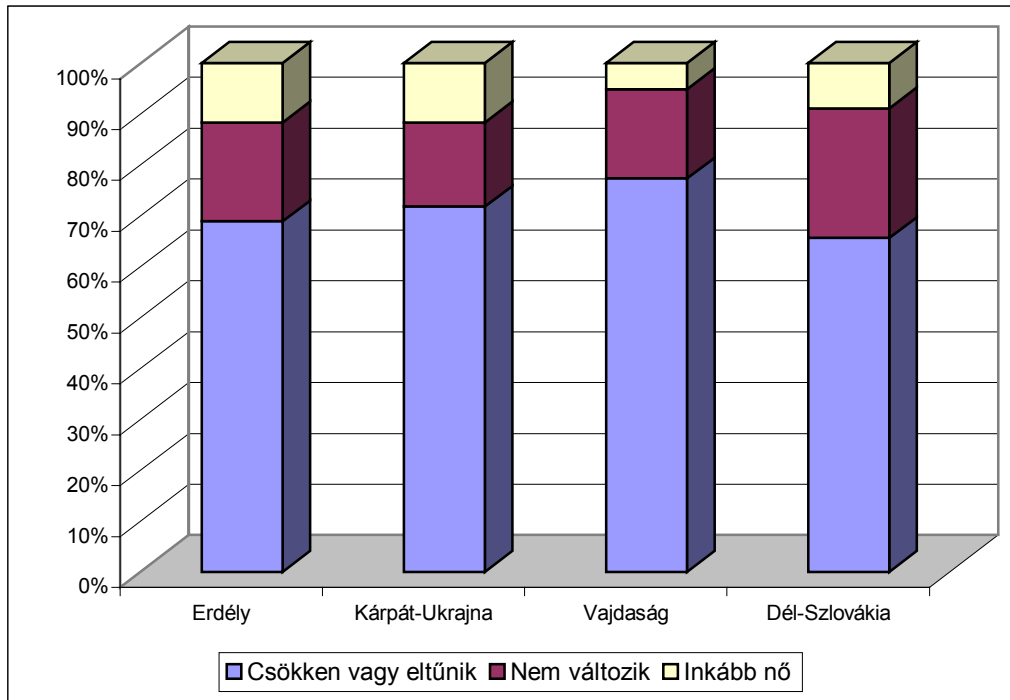
*Az identitás fajtái a különféle térségekben, (százalék)*



Miközben az egész Kárpát-medencében a válaszadókat erős magyar identitás hatja át, saját etnikai kisebbségük jövőbeli sorsát a saját országukban nagyon pesszimistán látják. Másképpen fogalmazva, súlyos negatív demográfiai vízió hatja át a válaszokat arra a kérdésre, hogy miként fog alakulni magyarság jövője a saját országukban a következő száz évben. Különösen a Vajdaságban figyelhető meg ez a negatív vízió, de a többi térségben is a válaszadók kétharmada a jövőt pesszimistán látja. Bár a magyar kisebbség teljes eltűnését nem valószínűsítik a válaszadók, de a megkérdezettek egynegyede prognosztizál jelentős létszámcsökkenést. (8. sz. ábra)

8. sz. ábra

Hogyan látja az országban élő magyarok számát a jövőben, térségek szerint, (százalék)



Ez a negatív vízió viszont már kevésbé igaz, ha országuk jövőbeli sorsának megítélésére vonatkozik. Arra a kérdésre, hogy az ország helyzete a következő öt évben hogyan fog alakulni, a válaszadók egyharmada kifejezetten optimista választ adott, és egy további harmad szerint a helyzet nem fog romlani. Természetesen az ország-értékelések térségenként jelentős eltéréseket mutatnak. Különösen a Vajdaságban néznek az emberek optimistán a jövőbe, de inkább pozitív, mint negatív a mérleg Erdélyben és Kárpát-Ukrajnában is. Meglepő módon Dél-Szlovákiában találtuk a legerősebb pesszimizmust a kérdés során.(36. sz. táblázat)

36. sz. táblázat

Ön szerint az ország helyzete a következő öt évben hogyan alakul? (százalék)

	Jelentős mértékben javulni fog	Mérsékeltten javulni fog	Nem változik	Mérsékeltten romlani fog	Jelentős mértékben romlani fog	Nem tudja	Összesen
Erdély	2	23	30	27	10	8	100
Kárpát-Ukrajna	1	34	32	20	6	7	100
Vajdaság	3	51	33	9	1	3	100
Dél-Szlovákia	2	23	38	26	8	3	100

A tisztított migrációs potenciál és az ország jövőjének általános megítélése között szignifikáns összefüggés mutatkozik: minél rosszabbnak látja a válaszadó az ország eljövendő sorsát, annál inkább hajlik a magyarországi munkavállalásra. Ugyancsak szignifikáns, de az előzőnél jóval gyengébb kapcsolat figyelhető meg a magyarságra vonatkozó demográfiai vízió és a migrációs hajlandóság között. (Meglepő módon az általános migrációs hajlandóság - a „sehova nem menne”, a „csak rövidtávon Magyarországra vagy más országba is”, illetve „csak rövidtávon és csak Magyarországra” menne, végül az „el innen” – gyengén függ össze az ország megítélésével: míg ennek a Cramer V értéke 0,54, addig a tisztított migrációs potenciálé 0,11.)

Az ország helyzetének és a magyar etnikum jövőbeli sorsának alakulása mellett a többség-kisebbség együttéléséből fakadó konfliktushelyzet megítélésére is rákérdeztünk a kérdőívben. (37. sz. táblázat) Feltételeztük, hogy a migrációs potenciál mértékében és a vándorlási késztetésben fontos szerepet játszhat, hogy mennyire látja a kérdezett a magyarság helyzetét konfliktusosnak az országban. Várható volt az is, hogy az egyes térségek válaszadói nagyon eltérő etnikai konfliktuspotenciálról fognak beszámolni. Az eredmények igazolták előzetes elképzeléseinket:

- Egyfelől általában is igaz a régióra, hogy az emberek a konfliktus súlyát nem értékelik túl: mindössze az emberek 10 százaléka nyilatkozott úgy, hogy a konfliktus nagyon súlyos; további 46 százalék szerint a konfliktus mérsékelt, 44 százalék szerint pedig elhanyagolható.
- Meglepő módon a Vajdaságban és Dél-Szlovákiában mutatkozott a legerősebb konfliktustudat, Kárpátalján pedig a leggyengébb.
- Az ország-értékelés és a konfliktustudat között gyenge a kapcsolat.

- Hasonlóképpen gyenge, de létező kapcsolat van a magyarság jövőjét illető demográfiai vízió és a konfliktustudat között.

37. sz. táblázat

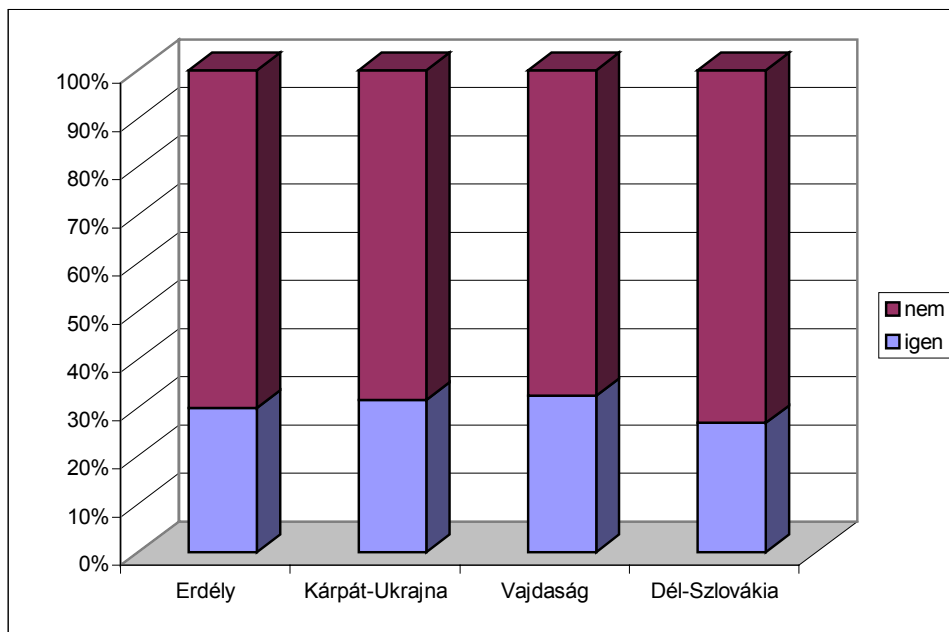
*Ön szerint manapság milyen mértékű a konfliktus az országnak a többségi lakossága és az itt élő magyarok között? (százalék)*

	Erdély	Kárpát-Ukrajna	Vajdaság	Dél-Szlovákia
Nagyon súlyos	1	0	1	2
Súlyos	9	2	8	14
Mérsékelt	45	38	53	47
Elhanyagolható	19	33	24	27
Nincs konfliktus	26	26	14	10
Összesen	100	100	1	2

Végül az etnikai konfliktusok mellett arra is rákérdeztünk, hogy érte-e etnikai alapon bármilyen diszkrimináció az élete során a válaszadót. Ebből a szempontból lényegében hasonló megoszlásokat kaptunk az egyes térségekben: egynegyed és egyharmad között vannak azok, akik ilyenről tudósítottak. (9. sz. ábra)

9. sz. ábra

*Érte-e Önt hátrányt élete során az ország többségi lakossága részéről csak azért, mert Ön magyar?(százalék)*



Az etnikai diszkriminációról való tudósítás szoros kapcsolatot mutat a konfliktustudattal: minél inkább érzi valaki úgy, hogy származása és etnikai identitása miatt diszkrimináció éri, annál konfliktusosabbnak látja a kisebbség többség együttélését.<sup>20</sup>

Legkevésbé Erdélyben és Dél-Szlovákiában, leginkább a Vajdaságban kapcsolódik össze a konfliktustudat az etnikai diszkrimináció érzetével.

38. sz. táblázat

*Hátrányos megkülönböztetés és konfliktustudat, százalék*

	Érte megkülönböztetés	Nem érte megkülönböztetés
Nagyon súlyos	3	1
Súlyos	16	6
Mérsékelt	54	41
Elhanyagolható	17	25
Nincs konfliktus	10	27
Összesen	100	100

Végül egy kérdésben arra kértük a válaszadókat, hogy helyezték el önmagukat azon a skálán, ahol az 1-es azt jelenti, hogy soha, semmilyen körülmények között sem élnének más országban, a 10-es pedig azt jelenti, hogy szívesen kivándorolnának egy másik országba. Ez az általános migrációs mutató, amely egyfajta spontán közelség-távolság érzületnek is felfogható, szoros összefüggést mutat a tisztított migrációs potenciállal, és jelentősen eltér az egyes térségek mentén is: azok közül, akik tervezik a munkavállalást, főképp Vajdaságban és Erdélyben kapcsolódik ez össze egy erős távolságérzettel; akik viszont nem tervezik a munkavállalást, ott főképp Erdélyben és Kárpát-Ukrajnában gyenge a kötődés az országhoz. Igen jelentős, átlagosan több mint két skálapont a különbség azok között, akik tervezik a munkavállalást, és akik nem.

39. sz. táblázat

*Közelség-távolság- érzet, a tisztított migrációs potenciál és térségek szerint, skálaátlag*

	Nem tervezi, hogy dolgozzon	Tervezi, hogy dolgozzon
Erdély	4,51	6,65
Kárpát-Ukrajna	4,43	5,77
Vajdaság	4,12	6,57
Dél-Szlovákia	3,76	6,04

<sup>20</sup> Chi négyzet: 236,471, szabadságfok: 4, Cramer V: .270

Még markánsabbak a különbségek, ha a közelség–távolság érzetet az általános migrációs tipológiával vetjük össze: a „csak el innen” kategóriában szinte egyöntetű a teljes azonosulás a távozással, és nagyon gyenge a kötődés az országhoz, amelynek állampolgárai a válaszadók. Ezzel szemben, aki sehova sem menne el, ott igen erős a kötődés.

40. sz. táblázat

*Általános migrációs tipológia és közelség-távolság érzet, (skálaátlagok)*

Sehova nem menne	3,97
Csak rövidtávon, (Magyarország és más ország)	5,39
Csak rövidtávon, (csak Magyarország)	5,57
El innen	8,38

Az etnikai konfliktustudatból, a közelség-távolság skálából, és a diszkrimináció-érzetből olyan változót aggregáltunk<sup>21</sup>, amely az etnikai feszültségeket hivatott mérni. A változónak etnikai konfliktuspotenciál elnevezést adtunk, amely skála különösen magas értéket vesz fel Kárpátalján, miközben a többi régióban nem különbözik jelentősen egymástól.

41. sz. táblázat

*Konfliktuspotenciál, térségenként, faktorszór-átlag és szórás*

	Átlag	Szórás
Erdély	-,04	1,06
Kárpát-Ukrajna	,16	,88
Vajdaság	-,02	,91
Dél-Szlovákia	-,03	,94

Az ország jelenlegi megítéléséből és a magyarság jövőjére vonatkozó kérdésből főkomponens-elemzéssel egy új változót aggregáltunk. Ez a változó az etnikai és nemzetállami helyzet minősítését tükrözi. A térségek azonban nem mutattak semmiféle jelentős különbséget a helyzet megítélésében.

A kérdőívben arra is kísérletet tettünk, hogy mérjük a magyaroknak más etnikai csoportoktól érzett távolságát. (42 és 43. sz. táblázatok) A kérdést három etnikai csoport relációjában tettük fel: egyrészt a sajátcsoport (magyarok) iránt érzett közelséget, másrészt a többségi társadalommal szemben, illetve a romákkal szemben érzett távolságot. A távolság mérésére klasszikus de redukált Bogardus skálát alkalmaztunk, amely legközelebbi távolságként a

<sup>21</sup> A főkomponens analízissel létrehozott látens változóra jól illeszkedtek az eredeti mért változók. A főkomponens a régió egészére készült, így az egyes térségek konfliktuspotenciálja jól összehasonlítható.



családtagnak való elfogadást, legtávolabbinak pedig azt jelölte meg, hogy még kollégaként sem fogadná el az illetőt a válaszadó. A skála alacsonyabb értékei az elfogadást, a magasabb értékei az elutasítást jelentik. Az etnikai társadalmi távolság tekintetében a legfontosabb megállapítások a következők:

- Az eredmények alapvetően nem különböznek lényegesen az egyes vizsgált térségekben.
- Nem meglepő módon a magyarokkal szemben mutatkozik a legnagyobb elfogadás: itt döntő többségben a válaszadók a családot jelölik meg a legközelebbi relációnak.
- A többségi társadalom tagjaival szemben az emberek megosztottak: az emberek 42 százaléka akár családtagnak is szívesen látná a többségi társadalom tagjait, viszont 27 százalék csak barátként, sőt 20 százalék sehogy sem látná szívesen őket. Kárpát-Ukrajnában és Dél-Szlovákiában legjellemzőbb a családtagként való elfogadás, de épp az utóbbinál a legmagasabb a teljes elutasítás is. Ez egyben jelzi a dél-szlovákiai magyarok körében mutatkozó teljes polarizációt.
- Mint hasonló más vizsgálatoknál, a legnagyobb távolságot a válaszadók a romákkal szemben érzik. Ez egyben jelzi a megkérdezettek körében tapasztalt xenofób attitűdök súlyát is: 51 százalék egyáltalán nem látja őket szívesen az élet bármelyik színterén. Magasabb az elutasítás Kárpát-Ukrajnában és Dél-Szlovákiában, és Erdélyben a „legtoleránsabbak” az emberek a romákkal szemben.

*42. sz. táblázat*

*A többségi társadalom Bogardus skálája, (százalék)*

	Erdély	Kárpát-Ukrajna	Vajdaság	Dél-Szlovákia	Teljes minta
Családtag	38	51	37	49	42
Barát	31	21	31	18	27
Szomszéd	8	9	7	7	8
Kolléga	4	3	2	2	3
Sehogy	19	16	23	24	20
Összesen	100	100	100	100	100

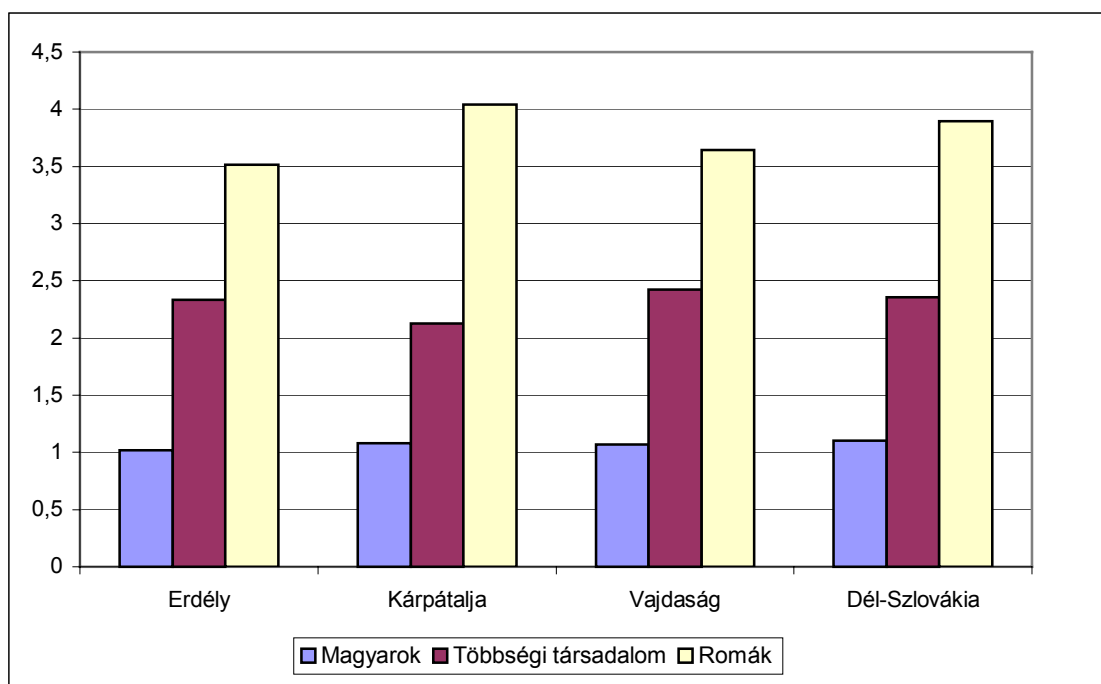
42. sz. táblázat

A romák Bogardus skálája, (százalék)

	Erdély	Kárpát- Ukrajna	Vajdaság	Dél- Szlovákia	Teljes minta
Családtag	14	7	13	11	12
Barát	21	15	19	16	19
Szomszéd	10	7	10	6	9
Kolléga	10	9	7	7	9
Sehogy	45	62	51	60	51
Összesen	100	100	100	100	100

10. sz. ábra

Társadalmi távolság és xenofóbia, térségenként, átlagérték



Végző modellünkben arra keressük a választ, hogy vajon az identitás komponensei, az etnikai konfliktustudat és a társadalmi távolság játszanak-e bármilyen szerepet abban, hogy az emberek a magyarországi munkavállalás, illetve a migráció gondolatával játszanak. A lineáris regressziós magyarázó modell függő változója a tisztított migrációs potenciál, míg a magyarázó változók a magyar etnikai identitás homogenitása, az ország és a magyar kisebbség jövőjének a megítélése, valamint az etnikai konfliktuspotenciál (közelségérzet az országhoz, konfliktus-percepció és diszkriminációérzet).

A modellből kitűnik, hogy a Kárpát-medence egészére nézve a konfliktuspotenciál az a legerősebb változó, amely a migrációs szándékot magyarázza. A helyzetmegítélés és az etnikai identitás bár szignifikáns, de az előbbinél kisebb magyarázóerővel bír.

44. sz. táblázat

*A tisztított migrációs potenciál lineáris regressziós magyarázó modellje<sup>22</sup>*

	Béta	Szignifikancia
Identitás (1 magyar, 2 másnak is vallja magát)	,040	,019
Konfliktuspotenciál	,197	,000
Ország helyzete és a magyarság jövője negatív	,046	,007

Ha a modellt nem a Kárpát-medence egészére, hanem az egyes térségekre külön-külön teszteljük, a változók magyarázóstruktúrája alig változik, viszont a modell érvényessége az egyes vidékeken eltérő: a modell legerősebb illeszkedést Vajdaságban és Dél-Szlovákiában mutat, míg gyengébb Erdélyben, és végképp kicsi a Kárpát-Ukrajnában. (45. sz. táblázat)

45. sz. táblázat

*A tisztított migrációs potenciál regressziós magyarázó modelljének illeszkedései a különféle térségekben*

	Illesztett R négyzet
Erdély	,038
Kárpát-Ukrajna	,018
Vajdaság	,082
Dél-Szlovákia	,066

Megnéztük azt is, hogy ha az eredeti mért változókkal magyarázzuk a tisztított migrációs potenciált, vajon lehet-e javítani a magyarázó modell erején. Az eredmények azt mutatják, hogy egyrészt a modell jobban illeszkedik, és nagyobb a magyarázó ereje, másrészt bizonyos változók kihullnak a modellből, illetve átértékelődik a súlyuk. Az etnikai dimenzió magyarázó terében a romákkal szembeni távolság nem játszik szerepet. Ezt értelmezhetünk úgy, hogy a migrációs szándék etnikai gyökerű attitűdinális háttéréhez képest a romákhöz való viszony egy egészen más értékeket és vélekedéseket takar. Leértékelődik a konfliktuselem szerepe, és inkább a közelség-távolság érzet válik a meghatározó dimenzióvá. A konfliktus-kontextus gyengülése azt is jelenti, hogy a diszkriminációérezet veszít a súlyából. A makroszintű helyzetértékelés viszont fontos meghatározójává válik a migrációs szándéknak: ha az ország

<sup>22</sup> Illesztett R négyzet 0,04

jövőjét és a magyar etnikai csoport súlyát valaki pesszimistán ítéli meg, inkább foglalkozik a magyarországi munkavállalás gondolatával.

46. sz. táblázat

*A tisztított migrációs potenciál regressziós magyarázó modellje<sup>23</sup>*

	Béta	Szignifikancia
Identitás (1 magyar, 2 másnak is vallja magát)	,034	,049
Többségtől való távolság (Bogardus skála)	,046	,008
szívesen kivándorolna egy másik országba.	,319	,000
Hátrány érte csak azért, mert magyar	-,060	,001
Ország helyzete és a magyarság jövője negatív	,042	,013
Konfliktuspotenciál	-,060	,025

Az etnikai identitás és konfliktustudat viszont nem mutat összefüggést azzal, hogy valaki a kedvezménytörvény hatására rögtön, határozott tervekkel kíván-e munkát vállalni Magyarországon, illetve csupán csak gondolt rá, de még nem biztos önmagában.

Ha nem a kedvezménytörvény hatására várható rövid távú munkavállalás a függő változó, hanem az általános migrációs potenciál (rövid- és hosszú távú vagy végleges, Magyarországra vagy máshová irányuló), akkor a modell magyarázóereje megugrik, viszont éppen az etnikai konfliktusok szerepe gyengül le. Ami meghatározó: az a közelség-távolságérzet, az ország várható állapota a következő öt évben, valamint az etnikai diszkrimináció érzete.

47. sz. táblázat

*Az általános migrációs potenciál regressziós magyarázó modellje<sup>24</sup>*

	Béta	Szignifikancia
Hátrány érte élete során csak azért, mert magyar	-,057	,000
Az ország helyzete a következő 5 évben romlani fog	,045	,004
Szívesen kivándorolna egy másik országba.	,487	,000

A nem Magyarországra irányuló rövid és hosszú távú migrációs szándékot, illetve a végleges kivándorlást az etnikai komponens egyáltalán nem magyarázza.

<sup>23</sup> Illesztett R négyzet 0,09

<sup>24</sup> Illesztett R négyzet 0,25