

Jelentés
a magyarországi TOP 1500 exportáló
feldolgozóipari cég
üzleti kilátásairól

Report
on business climate of the
Hungarian TOP 1500 exporting
manufacturing firms

TOP 1500

2004/1

Erősödő élénkülés / Sustained recovery

Budapest, 2004. február

A jelentés az 1998 - 2004 között a **Tárki Rt.** keretében folyó („*TOP 1500 helyzete és kilátásai*”), a Pénzügyminisztérium és a Külügyminisztérium által támogatott kutatás adatfelvételeinek eredményeire támaszkodik. /

The report is based on the survey of TOP 1500 in January 2004. The research („*Business situation and expectations of TOP 1500 firms*”) is supported by the Ministry of Finance and the Ministry of Foreign Affairs.

Kérdőív szerkesztés / questionnaire design:

Révész, Erika

Mintavétel, adatbázis, rögzítés, kitöltéskontroll / Sampling, Database creation, Data entry, coding, control:

Czeplédi, Tibor

Adatfelvétel / field works

Bognár, Adrienn; Fáklya, Éva;
Urbán, Ildikó and others

Az adatfelvételi munkák irányítása / Head of field works:

Sági, Matild

Kutatásszervezés / research assistance

Várnai, Magdolna

Az adatfelvétel eredményeinek elemzése / Statistical analysis of survey results:

Tóth, István János

Kutatásvezető / Head of research:

**Tóth, István János (tudományos főmunkatárs, MTA KTK /
senior research fellow, IE HAS)**

e-mail: tothij@econ.core.hu

Internet: <http://www.ktk-ie.hu/~tothij>

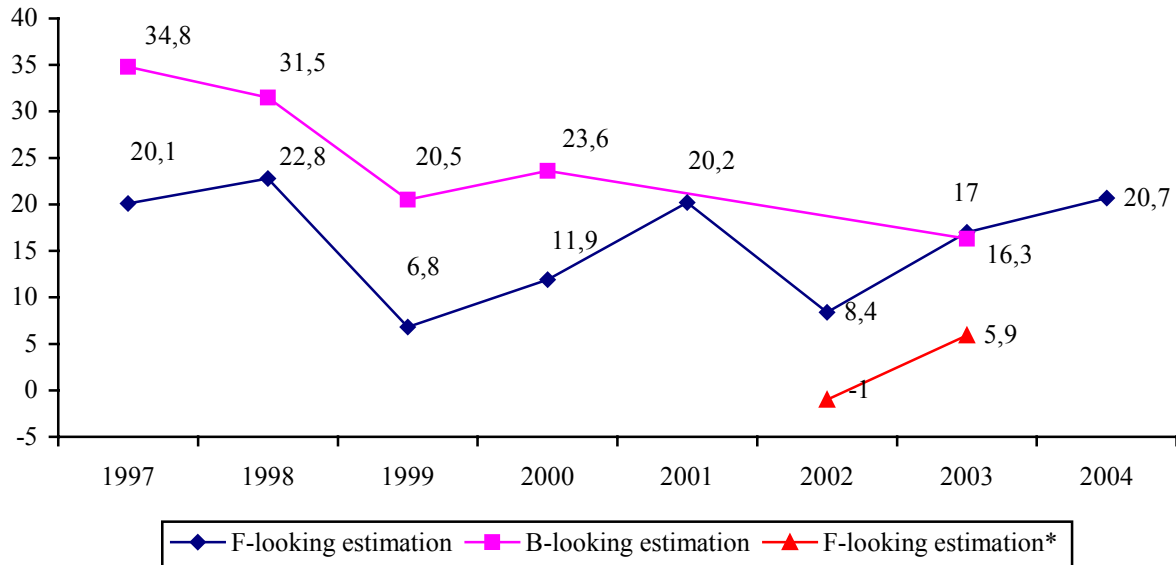
A jelentés teljes terjedelmében letölthető PDF formában a <http://www.ktk-ie.hu/~tothij> címről.

Összefoglaló

1. A 2004. januári felvételhez a 2002-es társasági adóbevallási adatok alapján válogattuk ki a 1500 legnagyobb exporttal rendelkező feldolgozóipari céget. A TÁRKI kérdezőbiztosai összesen 303 céget kérdeztek meg telefonos interjú során. A felvétel reprezentatív export árbevétel és ágazat szerint.
2. 2004 első félévben a megkérdezett vállalatok 22%-a számít a beruházások volumenének növekedésére. Egész évre vonatkozóan pedig 21% vélekedik így, ami az előző év adataihoz képest a beruházási aktivitás további növekedésére utal.
3. A cégek tervezési időhorizontjában kismértékű visszaesést tapasztalhatunk az elmúlt félévhez képest, ami minden bizonnyal a bizonytalan makrogazdasági helyzettel és a forint árfolyam körüli bizonytalansággal függ össze. Azonban így is jelentősen kisebb a vállalati döntéseket övező bizonytalanság, mint ami a korábbi évekre jellemző volt. A több mint öt évre tervező cégek aránya 47%-ra nőtt, miközben elenyésző (1,7%) az egy évnél rövidebb időre tervezni tudó cégeké.
4. Az eredmények szerint 2003 II. félévben megfordult a létszám csökkentési szándékok egyre erősödő tendenciája és a 2001 júliusi szinthez közeli arányban alakul a létszám növelést és csökkenést fontolgató cégek aránya (29% és 18%). A külföldi kereslet látható és kiszámítható növekedése a cégek létszámmal kapcsolatos döntéseire is hatással van és növeli a létszám bővítésének realitását.
5. A cégek rendelésállományában is pozitív változás érzékelhető: nőtt és több mint 50% azon cégek aránya ahol a rendelésállomány várható növekedésével számolnak a következő fél évben. Ezzel véget ért a rendelésállomány csökkenés 2002 januárjától megfigyelhető tendenciája. A rendelésállomány csökkenésével a cégeknek mindössze 13%-a számol.
6. A kapacitás-kihasználtság szintjében is növekedés figyelhető meg. A korábbi 79%-ról átlagosan 81%-os átlagosan a legnagyobb exportálók kapacitás-kihasználtsági szintje.
7. A TOP 1500 körében 2003 II. félévében nőtt a cégek termelési szintje. 2004 első félévében ennek további emelkedése várható: a cégek 46 %-a számít a termelés növelésére, és csak 13 %-uk említette a termelés csökkentését.
8. A vállalatok 37%-a számít 2004 első félévében az exportkereslet növekedésére és 19% a csökkenésre. Mind a rendelésállomány, mind az export értékesítés, mind a termelési szint várható alakulása egyértelműen az élénkülés továbbfolytatódását, erősödését jelzi az exportáló cégek körében.
9. A cégek a korábbiaknál jóval kedvezőbbnek ítélik a nyugat-európai értékesítési lehetőségek alakulását a következő félévben. 39%-uk számol javulásra és 9%-uk romlásra – ami 2002 januárja óta a legkedvezőbb adat.
10. A cégek jelenleg optimistán ítélik meg exportjövodelmezőségüket: ebben sokkal derülátóbbak mint múlt év januárjában. Visszatekintve az elmúlt évre, jövodelmezőségük 2004-es alakulását is kedvezőbbnek értékelik bármely évnél 2001 óta.
11. Tavaly januárhoz képest a cégvezetők kedvezőbben látják saját cégük üzleti helyzetét, és a helyzet várható alakulását egyaránt. Tavaly júliushoz képest azonban némileg borúlátóbbak a cég üzleti helyzetének várható alakulását illetően – ami a vállalatok korábbi félévhez képest bizonytalanabb helyzetmegítélését tükrözi.

ÁBRÁK / FIGURES

2.1.1. ábra / Figure 2.1.1
A beruházási aktivitás várható változása 1997-2004, % /
Estimations on the change of investments 1997-2004, %



Megjegyzés / Remarks:

Az ábrán a 'növekvő' és a 'csökkenő' válaszok arányainak különbségeit mutató egyenleg értékeit közöljük. (egyenleg statisztika = 'a növekvő' választ adók minusz a 'csökkenő' választ adók aránya.)

/ The figure shows the balance statistics indicating the difference between the share of 'increasing' and the share of 'decreasing' answers.

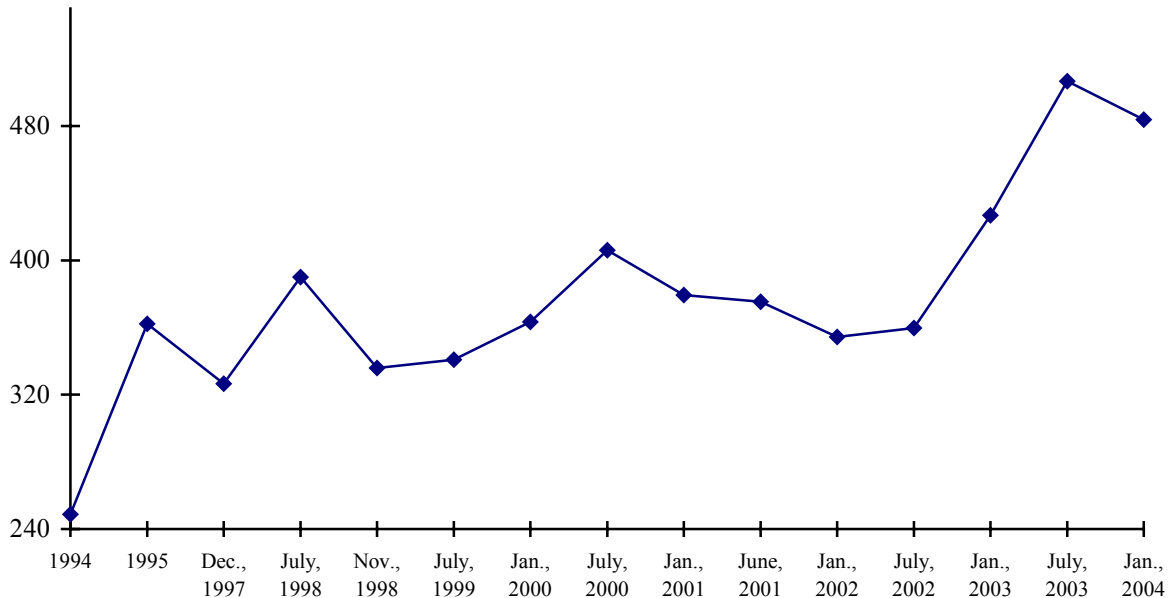
Forward – looking estimation = at the beginning of given year or at the end of previous year / Előretekintő becslés = az adott év elején, illetve az előző év végén adott becslés

Backward – looking estimation = at the end of given year or at the beginning of following year / Visszatekintő becslés = az adott év végén, illetve a következő év elején adott becslés

** Forward looking estimation for the given year based on data for the middle of the given year, e.g. estimation for 2002, is based on the survey made in July, 2002. / Az I. felév végén adott előrejelző becslés, amely az adott évre vonatkozik, vagyis 2002-re vonatkozó adat a 2002. júliusi felmérés alapján.*

2.1.3. ábra / Figure 2.1.3

A legnagyobb exportálók tervezési időhorizontjának változása, 1994-2004, %
/ Change of the time horizon of planning of large-scale exporters, 1994-2004, %

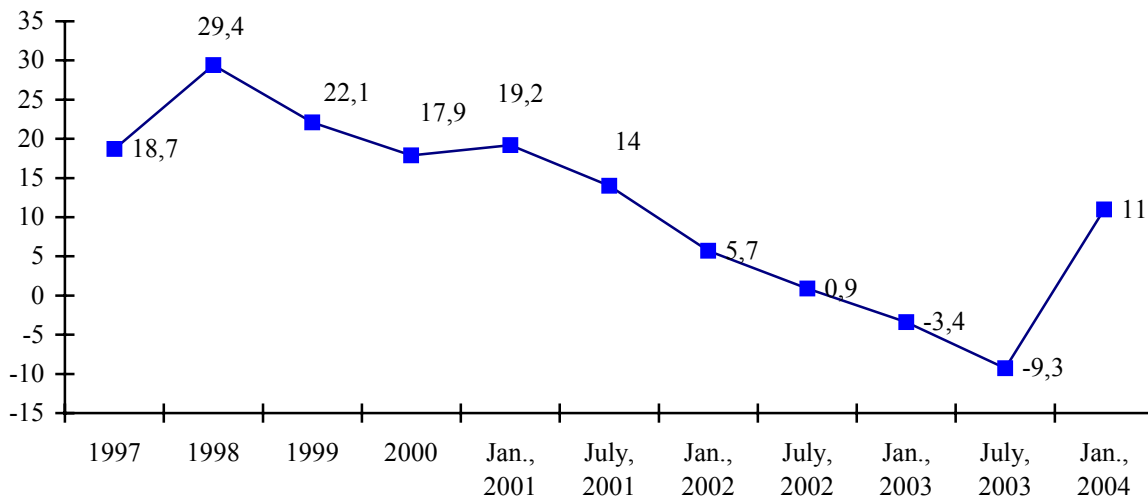


Megjegyzés / Remark:

A válaszok arányainak súlyozott adatai alapján. Az egyes kategóriákhoz tartozó súlyok a következők: nem tervez előre = 0; kevesebb, mint egy évre = 0,5; 1-2 évre = 1,5; 3-5 évre = 4; több mint öt évre = 7. Az y tengelyen feltüntetett skála értéke 0-700 között változhat. Nulla lenne akkor, ha a válaszadók közül egy cég sem tudna előre tervezni, 700 pedig akkor, a minden cég több mint öt évre tervezne. A súlyok megválasztásából következően a mutató érzékenyebb a "felső", mint az "alsó" kategóriák között bekövetkezett változásokra.

/ Data weighted by the share of answers. The weights for the categories are the followings: no planning forward=0, plans for less than a year=0.5, plans for 1-2 years=1.5, plans for 3-5 years=4. plans for more than 5 years=7. The value of the scale changes between 0 and 700. 0 if none of the firms plans forward and 700, if all firms plan forward for more than 5 years. Because of the choice of weights, the indicator is more sensible for the changes in the „upper” categories than in the „lower” categories.

2.2.1. ábra / Figure 2.2.1
A létszám várható változása évente, illetve félévente, 1997-2004, %
/ Dynamics of change in employment at the large-scale exporter firms, 1997-2004, %

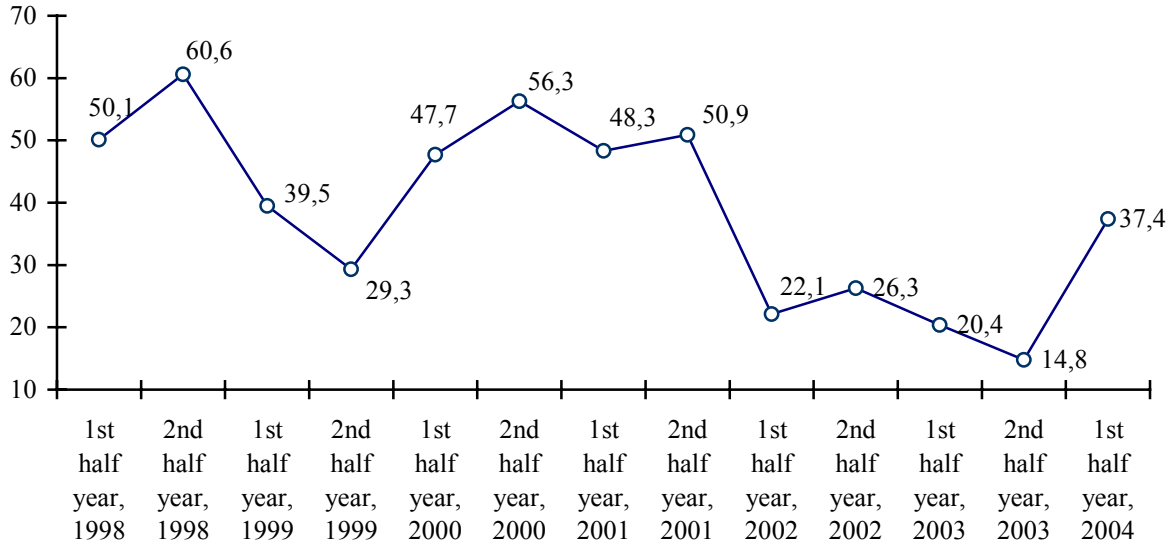


Megjegyzés / Remarks:

*Az ábrában a 'felvétel' és az 'elbocsátás' válaszok arányainak különbségeit mutató egyenleg értékeit közöljük.
/The figure shows the balance statistics indicating the difference between the share of 'rise' and the share of 'fall' answers.*

*Forward-looking estimation = at the beginning of given year or half year or at the end of previous year/
Előretételező becslés = az adott év, az adott félév elején, illetve az előző év végén adott becslés*

2.3.1. ábra / Figure 2.3.1
Rendelésállomány várható változása, 1998-2003, %
/ Expected change in order book, 1998-2003, %



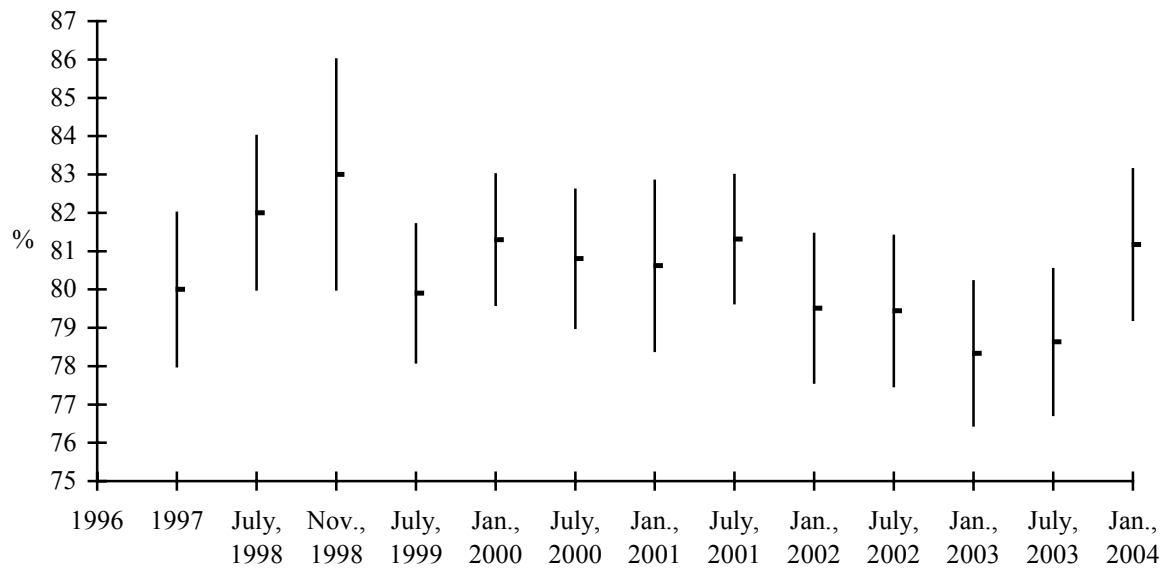
Megjegyzés / Remarks:

Az ábrában a 'nagyobb lesz' és a 'kisebb lesz' válaszok arányainak különbségeit mutató egyenleg értékeit közöljük

/ The figure shows the balance statistics indicating the difference between the share of 'increasing' and the share of 'decreasing' answers.

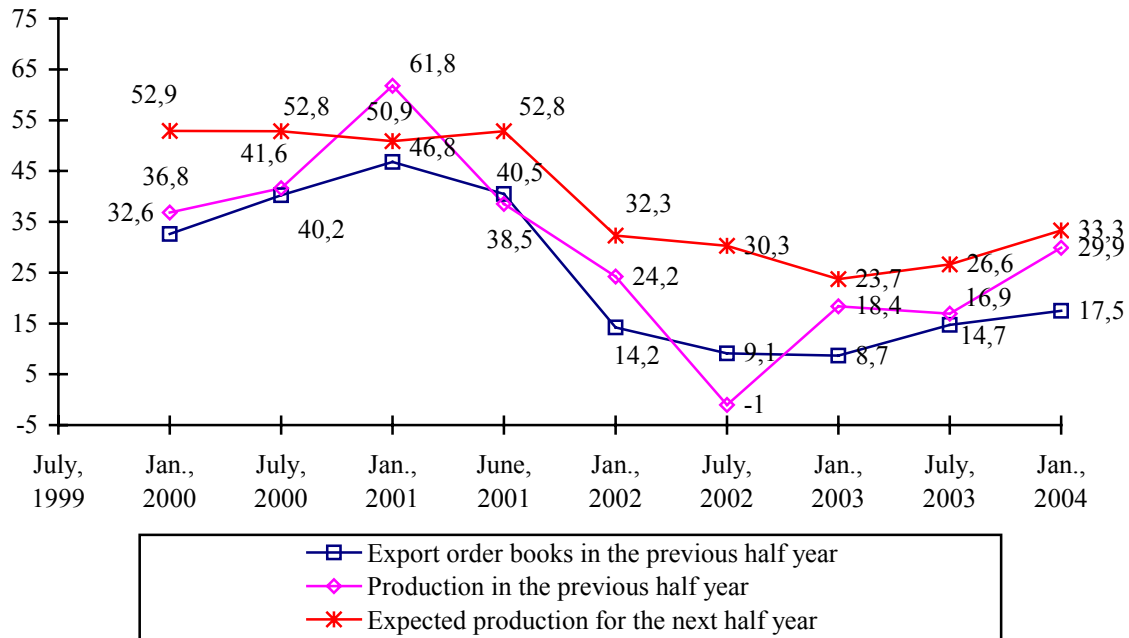
Compared to the same half of the previous year= az előző év azonos félévéhez viszonyítva.

2.3.2. ábra / Figure 2.3.2
A kapacitáskihasználtság becsült arányának alakulása 1997-2004-ben, % /
Estimated change of capacity utilization, 1997-2004, %



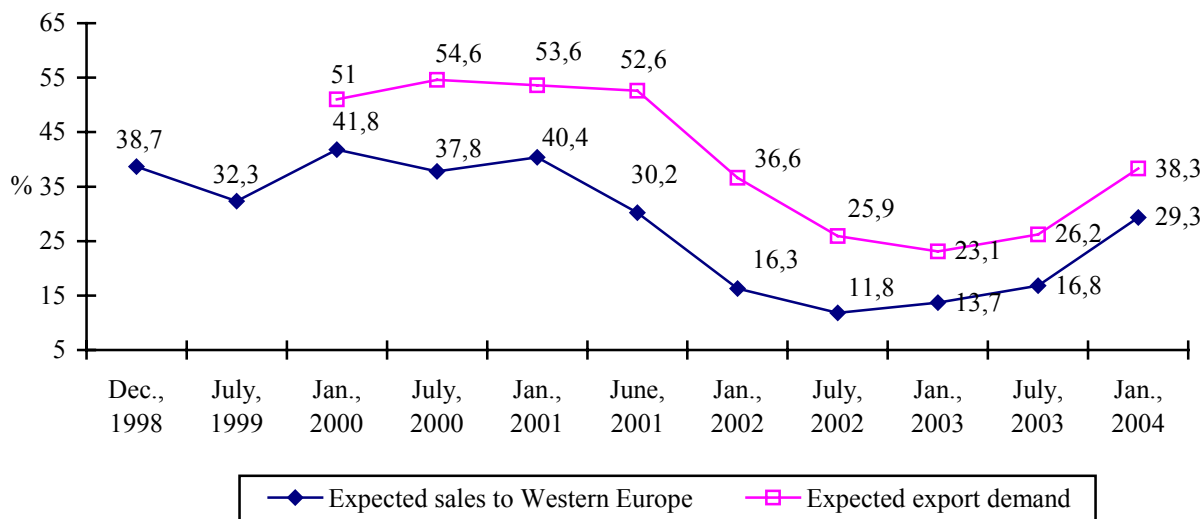
Remarks: estimated minimum, mean and maximum values

2.4.1. ábra / Figure 2.4.1
A termelési szint és az export rendelésállomány változása, 2000-2004, %
Change in production and export order books, 2000-2004, %



Megjegyzés / Remark: Az ábrában a 'nőtt/nőni fog' és a 'csökkent/csökkenni fog' válaszok arányainak különbségeit mutató egyenleg értékeit közöljük. / The figure shows the balance statistics indicating the difference between the share of 'increased/will increase' and the share of 'decreased/will decrease' answers.
2002. júliusától a várható export rendelésállomány helyett a jelenlegi rendelésállományra vonatkozó kérdés szerepel. / From July 2002 firms were asked on the current order books rather than the expected export order books.

2.4.3. ábra / Figure 2.4.3
A várható export kereslet és a Nyugat-Európa felé irányuló értékesítési lehetőségek várható alakulása 1998 - 2004, %
/ Expected change in prospects of sales to Western Europe 1998 - 2004, %



Kérdések / Questions:

"Megítélése szerint, hogyan alakulnak majd a következő évben/félévben cégének Nyugat-Európa felé irányuló értékesítési lehetőségei?" (nagy mértékben javulnak / kis mértékben javulnak / nem változnak / kis mértékben romlanak / nagy mértékben romlanak)

/ How do you think the outlet of your company to Western Europe will change in [year / half year]? (will significantly improve / will improve a little / will not change / will deteriorate a little / will significantly deteriorate.)

"Véleménye szerint a következő félévében az előző év azonos időszakához képest a cég termékei iránti export kereslet mértéke várhatóan ..." (nöni fog/nem változik/csökkenni fog)

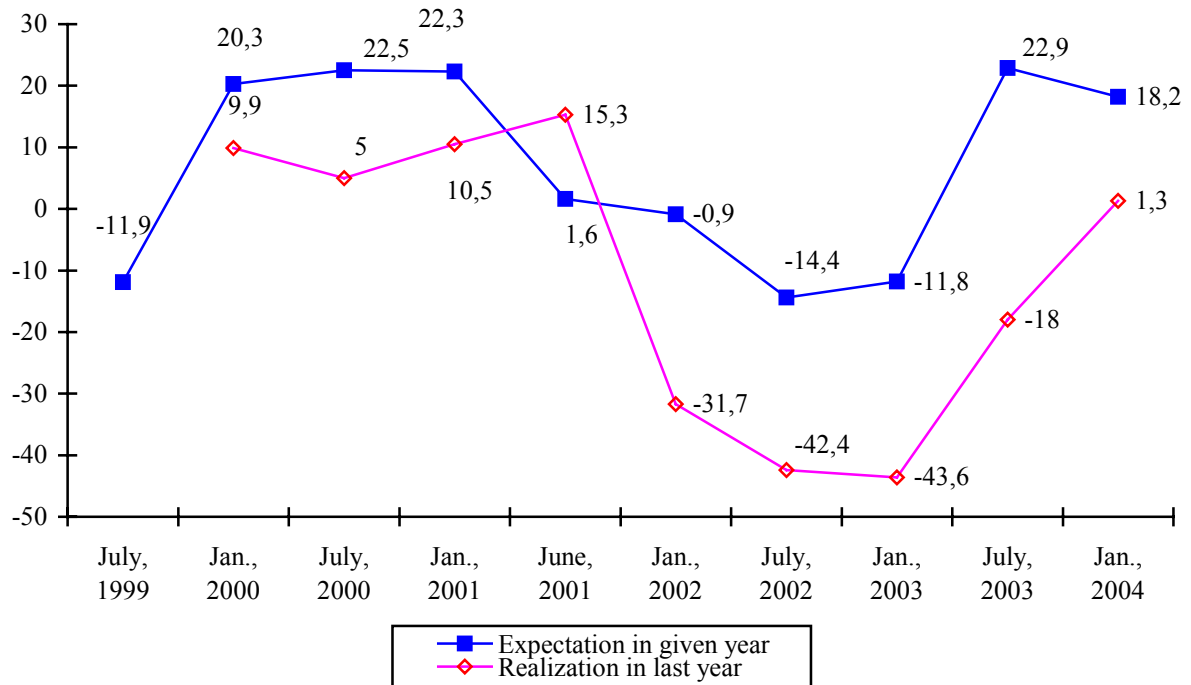
/ What is your opinion that comparing to the same period of the previous year the export demand of your company in next half year probably...(will increase / will not change / will decrease).

Megjegyzés / Remark:

Az ábrán a „javulni/növekedni fog” és a „romlani/csökkenni fog” válaszok arányainak különbségeit mutató egyenleg értékeit ábrázoljuk

/ The figure shows the balance statistics indicating the difference between the share of 'improving/will improve' and the share of 'deteriorating / will deteriorating' answers.

2.5.2. ábra / Figure 2.5.2
Az exportjövédelmesség alakulása és várható alakulása 1999 - 2004, %
/ Change and expected change of export profitability 1999 - 2004, %

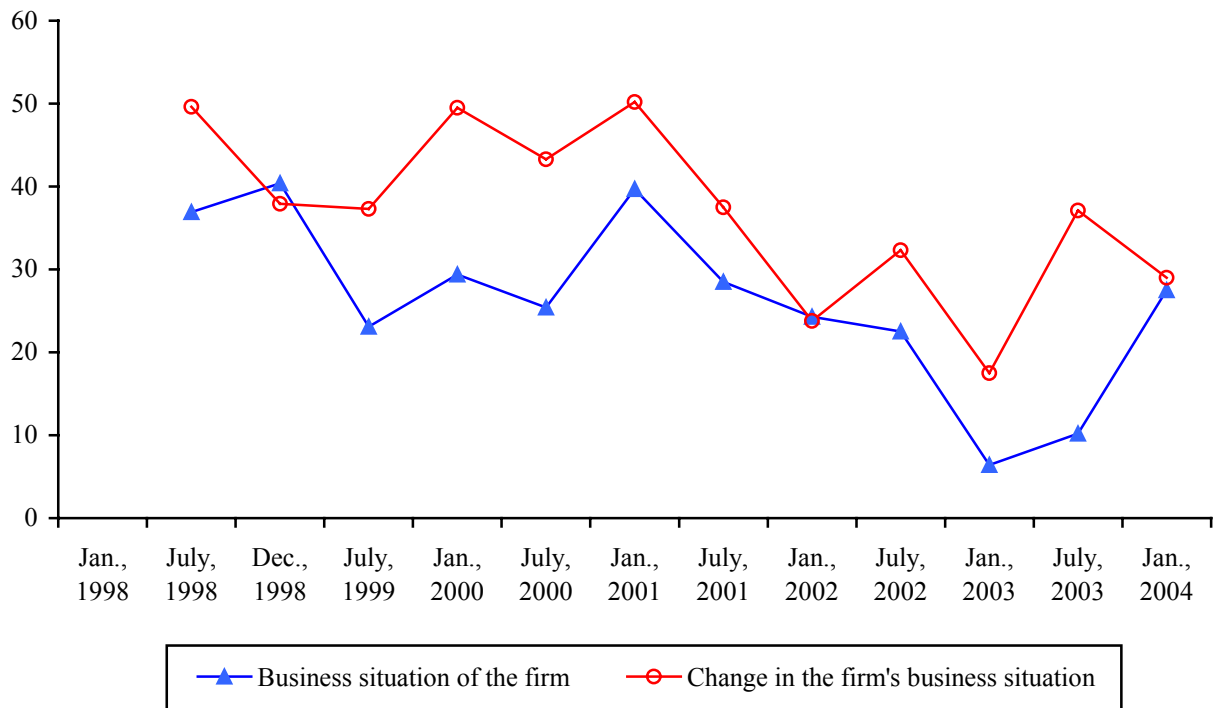


Megjegyzés / Remark:

Az ábrán a 'javult / javuló' és a 'romlott / romló' válaszok arányainak különbségeit mutató egyenleg értékeit ábrázoljuk.

/ The figure shows the balance statistics indicating the difference between the share of 'improving' and the share of 'deteriorating' answers.

2.7.1. ábra / Figure 2.7.1
A cég üzleti helyzete és e helyzet rövid távú (fél év) változására vonatkozó várakozások
1998 - 2004, %
/ Perceptions and short-term expectations of the large-scale manufacturing firms regarding
their own business situation 1998 - 2004, %



Megjegyzés/Remarks:

*Az ábrán a javuló (jó) és a romló (rossz) válaszok arányainak különbségeit mutató egyenleg értékeit ábrázoljuk .
/The figure shows the balance statistics indicating the difference between the share of 'improving (good)' and the share of 'deteriorating (bad)' answers.*

Business situation of the firm = A cég helyzete.

Change in the situation of the firm [in the next 6 months] = A cégüzleti helyzetének változása a következő fél évben