

Jelentés
a magyarországi TOP 1500 exportáló
feldolgozóipari cég
üzleti kilátásairól

Report
on business climate of the
Hungarian TOP 1500 exporting
manufacturing firms

TOP 1500

2003/2

Túl a mélyponton / The trough is over

Budapest, 2003 szeptember

A jelentés az 1998 - 2003 között a **Tárki Rt.** keretében folyó („*TOP 1500 helyzete és kilátásai*”), a Pénzügyminisztérium és a Külügyminisztérium által támogatott kutatás adatfelvételeinek eredményeire támaszkodik. /

The report is based on the survey of TOP 1500 in January 2003. The research („*Business situation and expectations of TOP 1500 firms*”) is supported by the Ministry of Finance and the Ministry of Foreign Affairs.

Kérdőívszerkesztés / Questionnaire design:

Révész, Erika

Mintavétel, adatbázis, rögzítés, kitöltéskontroll / Sampling, Database creation, Data entry, coding, control:

Czeplédi, Tibor

Adatfelvétel / field works

Bognár, Adrienn; Fáklya, Éva;

Urbán, Ildikó and others

Az adatfelvételi munkák irányítása / Head of field works:

Sági, Matild

Kutatásszervezés / research assistance

Várnai, Magdolna

Az adatfelvétel eredményeinek elemzése / Statistical analysis of survey results:

Szabó, Andrea, Tóth, István János

Kutatásvezető / Head of research:

Tóth, István János (tudományos főmunkatárs, MTA KTK)

e-mail: tothij@econ.core.hu

Internet: <http://www.ktk-ie.hu/~tothij>

A tanulmány teljes terjedelmében letölthető PDF formában a <http://www.ktk-ie.hu/~tothij> címről.

Összefoglaló / Summary

*A TOP 1500 konjunktúra mutatói 1998-2003 között, % /
Business survey indicators of TOP 1500 between 1998-2003, %*

Mutatók / Indicators	Dec. 1998		Jan. 2000	July 2000	Jan. 2001		July 2001		Jan. 2002		July 2002		Jan. 2003		July 2003	
	(TOP98/3)	(TOP98/3)	(TOP00/1)	(TOP00/2)	(TOP01/1)	(TOP01/1)	(TOP01/2)	(TOP01/2)	(TOP02/1)	(TOP02/1)	(TOP02/2)	(TOP02/2)	(TOP03/1)	(TOP03/1)	(TOP03/2)	(TOP03/2)
	1998	1999	2000	2000	2000	2001	2000	2001	2001	2002	2001	2002	2002	2003	2002	2003
Proportion of firms with increasing investment / A beruházási aktivitást növelő cégek aránya	56	36	35 ⁽²⁾	39 ⁽³⁾	44 ⁽⁴⁾	41 ⁽⁵⁾	29 ⁽⁴⁾	38 ⁽⁶⁾	43 ⁽⁷⁾	31 ⁽⁸⁾	28 ⁽⁹⁾	32 ⁽⁸⁾	30 ⁽¹⁰⁾	37 ⁽¹¹⁾	30 ⁽¹²⁾	30 ⁽¹³⁾
Share of firms with employment rising / A létszámot növelő cégek aránya	48	38	40	39	51	39	-	33	-	26	-	27	-	21	-	23
Proportion of firms increasing net turnover / A forgalmat növelő cégek aránya	83	81	77	75	80	81	78	71	65	66	60	53	46	50	47	59
Proportion of firms with surplus / A nyereséges cégek aránya	82	-	87	81	82	89	80	84	77	85	75	73	69	75	71	77
Capacity utilisation, / Kapacitások kihasználtsága	80-86	-	80-83	79-83	78-83	-	-	79-83	-	79-82	-	77-81	-	76-80	-	77-79
Proportion of firms improving capacity utilisation / A kapacitások kihasználtságát javító cégek aránya	43	-	38	38	46	-	-	40	-	33	-	40	-	47	-	40
Proportion of firms anticipating increasing orders / A rendelésállomány növekedésével számoló cégek aránya	-	50 ⁽¹⁾	59 ⁽¹⁾	64 ⁽¹⁾	-	57 ⁽¹⁾	-	60 ⁽¹⁾	-	48 ⁽¹⁾	-	43 ⁽¹⁾	-	40 ⁽¹⁾	-	37 ⁽¹⁾
The inflation rate of the domestic price of the firm's products / A cég termékei belföldi árának növekedési üteme	-	8	16	17	-	17	-	21	-	34	-	36	-	35	-	41
Accelerate / Gyorsabb lesz	-	54	49	49	-	49	-	51	-	38	-	43	-	35	-	27
No change / Nem változik	-	39	35	34	-	34	-	28	-	28	-	21	-	30	-	32
Decelerate / Lassabb lesz	-	-	-	-	-	-	-	-	-	-	-	-	-	-	-	-
Firm's economic situation at present / A cég gazdasági helyzete jelenleg																
Good / Jó	48	-	40	36	-	45	-	39	-	37	-	37	-	29	-	27
Medium / Közepes	45	-	50	54	-	50	-	50	-	51	-	48	-	49	-	55
Bad / Rossz	7	-	11	10	-	5	-	11	-	12	-	15	-	22	-	18
The expected changes in the firm's situation in the next six months / A cég gazdasági helyzetének várható változása a következő fél évben																
Improve / Javul	48	-	55	51	-	57	-	52	-	39	-	45	-	35	-	46
No change / Nem változik	42	-	39	41	-	37	-	34	-	47	-	43	-	48	-	45
Deteriorate / Romlik	10	-	6	8	-	7	-	14	-	14	-	12	-	17	-	8

1: The volume of orders expected for next six months compared to the same period of previous year

2: expected for the 1st half of 2000 compared to the same period of previous year

3: expected for the 2nd half of 2001 compared to the same period of previous year

4: in the 2nd half of 2000 compared to the same period of previous year

5: expected for the 1st half of 2001 compared to the same period of previous year.

6: expected for the 2nd half of 2001 compared to the same period of previous year.

7: expected for the 1st half of 2002 compared to the same period of previous year.

8: expected for 2002 relative to 2001

9: expected for the 2nd half of 2002 compared to the same period of previous year.

10: expected for the 1st half of 2003 compared to the same period of previous year.

11: expected for 2003 relative to 2002

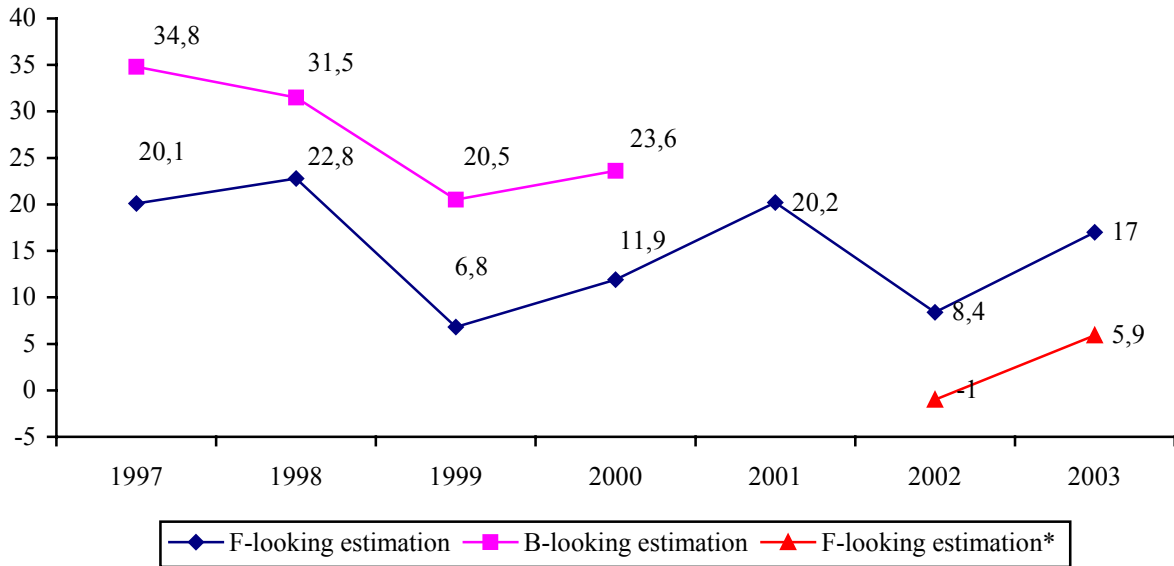
12: expected for the 2nd half of 2003 compared to the same period of previous year.

13: expected for 2003 relative to 2002

1. A 2003. januári felvételhez a 2001-es társasági adóbevallási adatok alapján válogattuk ki a 1500 legnagyobb exporttal rendelkező feldolgozóipari céget. A TÁRKI kérdezőbiztosai összesen 313 céget kérdeztek meg telefonos interjú során. Ezen vállalatok mindegyike exportált 2001-ben és 2002-ben. A felvétel reprezentatív export árbevétel és ágazat szerint.
2. 2003 első félévben a megkérdezett vállalatok 27%-ánál nőtt a beruházások volumene a tavalyi év első feléhez képest. 2003-ban ennél többen, a vállalatok 30%-a számít a beruházások növelésére az előző év azonos időszakához képest.
3. A cégek tervezési időhorizontjában jelentős növekedést tapasztalhatunk. Jelentősen megnőtt (38%-ról 56%-ra) azon vállalatok aránya, amelyek 5 évnél hosszabb időtávra terveznek. E mellett csökkent azoknak a vállalatoknak a száma, amelyek egyáltalán nem terveznek előre, vagy kevesebb, mint egy évet vesznek figyelembe a cég jövőjének a tervezésekor (7%-ról 4%-ra).
4. 2003-ban várhatóan több vállalat kívánja csökkenteni, mint bővíteni a foglalkoztatottainak a létszámát. A cégek 32%-a tervezi a létszám csökkentését és 23%-uk a bővítést. A fenti eredmények az előző félévhez képest a foglalkoztatottak létszámának további csökkenését jelentik. A külföldi tulajdonban lévő vállalatok az átlagosnál jóval nagyobb arányban (31%) tervezik a létszám bővítését 2003 második félévében.
5. 2003 januárjához képest nem változott azon cégek aránya (15-16%), amelyek munkaerőhiányról számoltak be. A magyar magánszemélyek tulajdonában lévő vállalkozásoknál jelentette a legnagyobb problémát a munkaerőhiány (az ezt említő cégek aránya 17% volt).
6. Várhatóan csökkenni fog a cégek rendelésállományának növekedési üteme az előző évekhez képest. 2003 júliusában a vállalatok 37%-a számít a rendelésállomány növelésére, és 23%-uk annak a csökkenésére. A rendelésállomány növekedésére az átlagosnál jóval nagyobb arányban (44%) számítanak a külföldi tulajdonban lévő cégek menedzserei. A rendelésállomány növelését tervező vállalatok 76%-a a foglalkoztatás növelését is tervezi.
7. A kapacitások kihasználtságának szintje nem változott a korábbi felvételekhez képest. A TOP 1500 cég körében 2002 januárjában 78-82%-os, júliusában 77-81%-os volt, 2003 januárjában 76-80%-os, és jelenleg szintén 77-80%-os a kapacitások kihasználtsága. Az átlagos kapacitáskihasználtság a külföldi tulajdonban lévő vállalkozásoknál a legmagasabb (80%), miközben a magyar magánszemélyek tulajdonában lévő vállalatoknál 76% az átlagos érték. Továbbá a Dunántúlon található vállalatoknál az átlagosnál magasabb a termelőkapacitások kihasználtsága (81%).
8. A TOP 1500 körében 2003 I. félévében változatlan termelési szint volt tapasztalható. 2003 második félévében kismértékű javulás várható: a vállalatok 44,4 százaléka fogja növelni a termelését, és 17,5 százaléka említette a termelés tervezett csökkentését.
9. A vállalatok 41%-a számít 2003 második félévében a várható exportkereslet növekedésére. A termelési szint és a rendelésállomány várhatóan kismértékben nőni fog 2003 második félévében. Ezen a téren a vállalatok kedvezőbb helyzetre várnak, mint múlt év azonos időszakában.
10. A következő fél évben a nyugat-európai értékesítési lehetőségek kismértékű javulása várható, bár a vállalatok többsége (59%) továbbra is stagnálására számít. A helyzet javulását 2003 második félévében a vállalatok 29%-a jelezte.
11. A cégek jelenleg optimistábban ítélik meg várható eredményességüket, mint egy évvel ezelőtt. A vállalatok 77%-a számít arra, hogy 2003-ban nyereséges lesz. A többi felméréshez hasonlóan, 2003 júliusában is alacsony volt (9%) a veszteségre számító vállalatok aránya.
12. Az előző félév eredményeivel ellentétben a nagy exportálók kedvezőbbnek látják a helyzetet a várható exportjövedelmezőség tekintetében. A vállalatok 41%-a számít az export értékesítés jövedelmezőségének javulására, és 39%-uk változatlanságra 2003-ban az előző évhez képest.
13. A múlt félévhez képest a cégvezetők kedvezőbben látják saját cégük üzleti helyzetét, és a helyzet várható alakulását egyaránt. A jelenlegi helyzetre vonatkozó egyenleg statisztika 10,2 pont, amely magasabb érték az elmúlt félévhez képest.
14. A legnagyobb exportáló vállalatok az előző félévéhez képest kevesebben (az arány 30%-ról 21%-ra csökkent) számítanak belföldi eladási áraik növelésére. Ezzel egy időben kevesebben számítanak arra is, hogy 2003-ban növelhetik külpiaici áraikat.

ÁBRÁK

2.1.1. ábra / Figure 2.1.1
A beruházási aktivitás várható változása 1997-2003, % /
Estimations on the change of investments 1997-2003, %



Megjegyzés / Remarks:

Az ábrán a 'növekvő' és a 'csökkenő' válaszok arányainak különbségeit mutató egyenleg értékeit közöljük. (egyenleg statisztika = 'a növekvő' választ adók mínusz a 'csökkenő' választ adók aránya.)

/ The figure shows the balance statistics indicating the difference between the share of 'increasing' and the share of 'decreasing' answers.

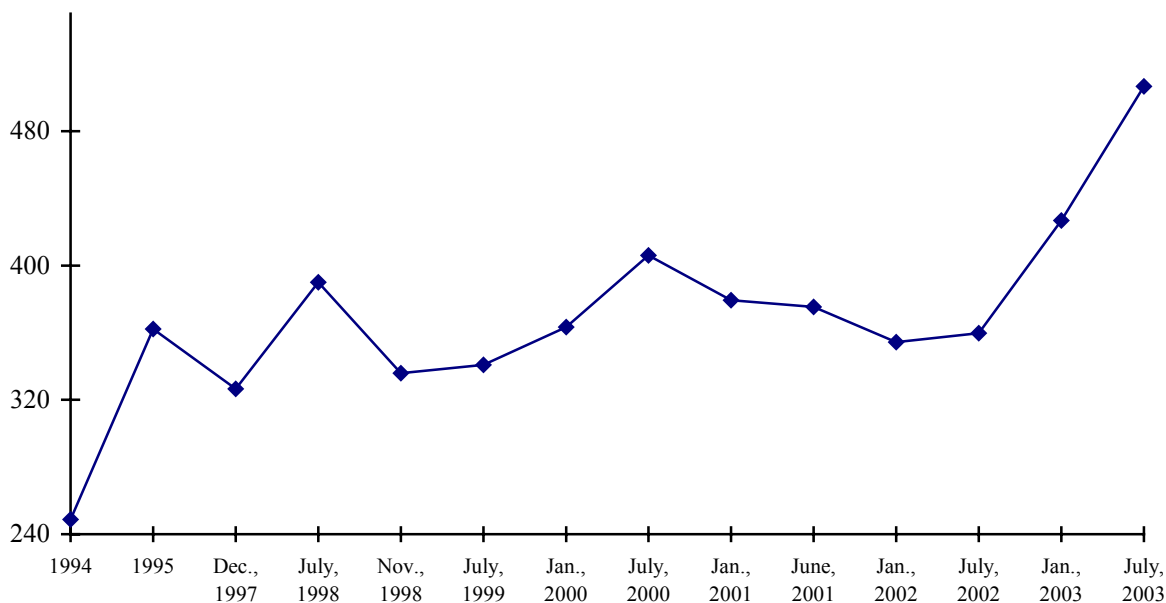
Forward – looking estimation = at the beginning of given year or at the end of previous year / Előretekintő becslés = az adott év elején, illetve az előző év végén adott becslés

Backward – looking estimation = at the end of given year or at the beginning of following year / Visszatekintő becslés = az adott év végén, illetve a következő év elején adott becslés

** Forward looking estimation for the given year based on data for the middle of the given year, e.g. estimation for 2002, is based on the survey made in July, 2002. / Az I. felév végén adott előrejelző becslés, amely az adott évre vonatkozik, vagyis 2002-re vonatkozó adat a 2002. júliusi felmérés alapján.*

2.1.3. ábra / Figure 2.1.3

A legnagyobb exportálók tervezési időhorizontjának változása, 1994-2003, %
/ Change of the time horizon of planning of large-scale exporters, 1994-2003, %

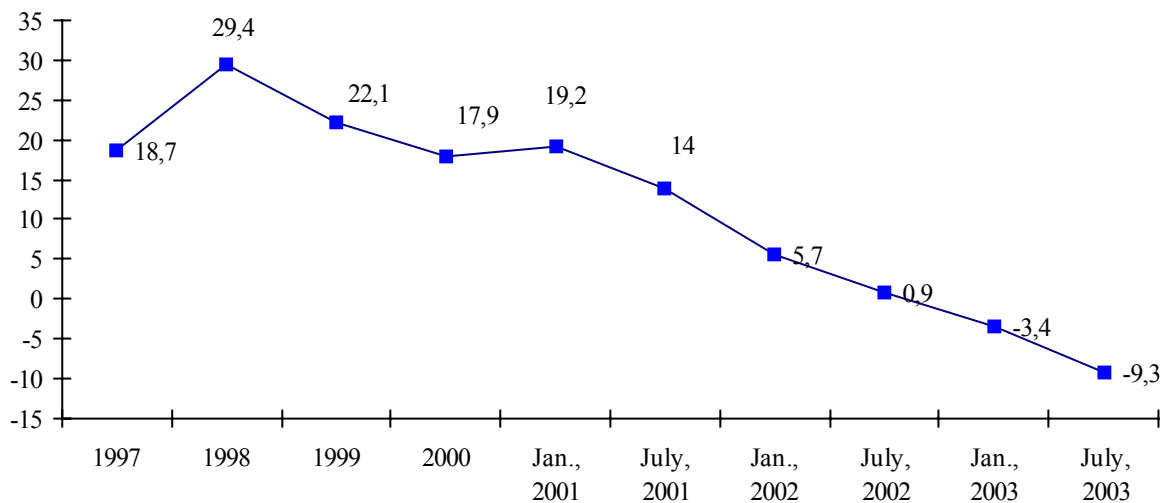


Megjegyzés / Remark:

A válaszok arányainak súlyozott adatai alapján. Az egyes kategóriákhoz tartozó súlyok a következők: nem tervez előre = 0; kevesebb, mint egy évre = 0,5; 1-2 évre = 1,5; 3-5 évre = 4; több mint öt évre = 7. Az y tengelyen feltüntetett skála értéke 0-700 között változhat. Nulla lenne akkor, ha a válaszadók közül egy cég sem tudna előre tervezni, 700 pedig akkor, a minden cég több mint öt évre tervezne. A súlyok megválasztásából következően a mutató érzékenyebb a "felső", mint az "alsó" kategóriák között bekövetkezett változásokra.

/ Data weighted by the share of answers. The weights for the categories are the followings: no planning forward=0, plans for less than a year=0.5, plans for 1-2 years=1.5, plans for 3-5 years=4, plans for more than 5 years=7. The value of the scale changes between 0 and 700. 0 if none of the firms plans forward and 700, if all firms plan forward for more than 5 years. Because of the choice of weights, the indicator is more sensible for the changes in the „upper” categories than in the „lower” categories.

2.2.1. ábra / Figure 2.2.1
A létszám várható változása, 1997-2003, %
/ Dynamics of change in employment at the large-scale exporter firms, 1997-2003, %

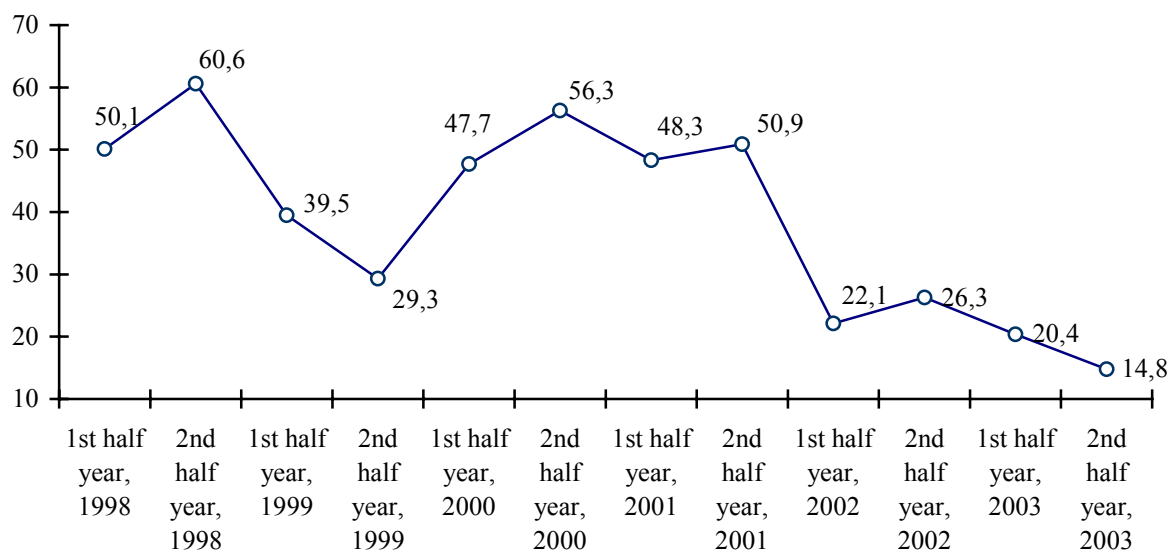


Megjegyzés / Remarks:

*Az ábrában a 'felvétel' és az 'elbocsátás' válaszok arányainak különbségeit mutató egyenleg értékeit közöljük.
/The figure shows the balance statistics indicating the difference between the share of 'rise' and the share of 'fall' answers.*

*Forward-looking estimation = at the beginning of given year or half year or at the end of previous year/
Előretekintő becslés = az adott év, az adott félév elején, illetve az előző év végén adott becslés*

2.3.1. ábra / Figure 2.3.1
Rendelésállomány várható változása, 1998-2003, %
/ Expected change in order book, 1998-2003, %



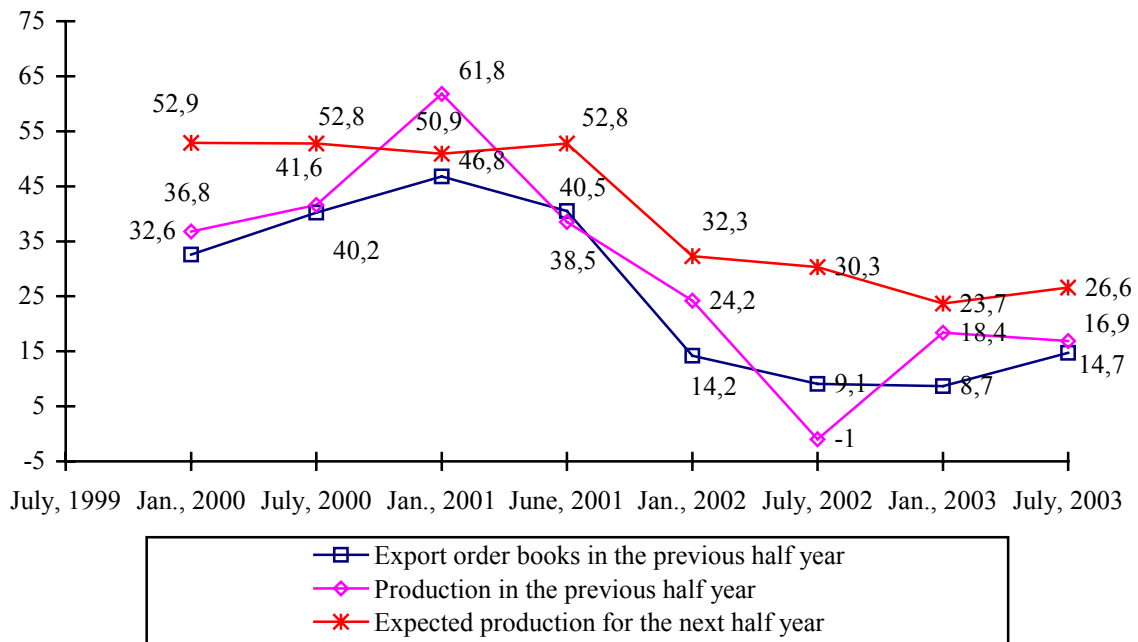
Megjegyzés / Remarks:

Az ábrában a 'nagyobb lesz' és a 'kisebb lesz' válaszok arányainak különbségeit mutató egyenleg értékeit közöljük

/ The figure shows the balance statistics indicating the difference between the share of 'increasing' and the share of 'decreasing' answers.

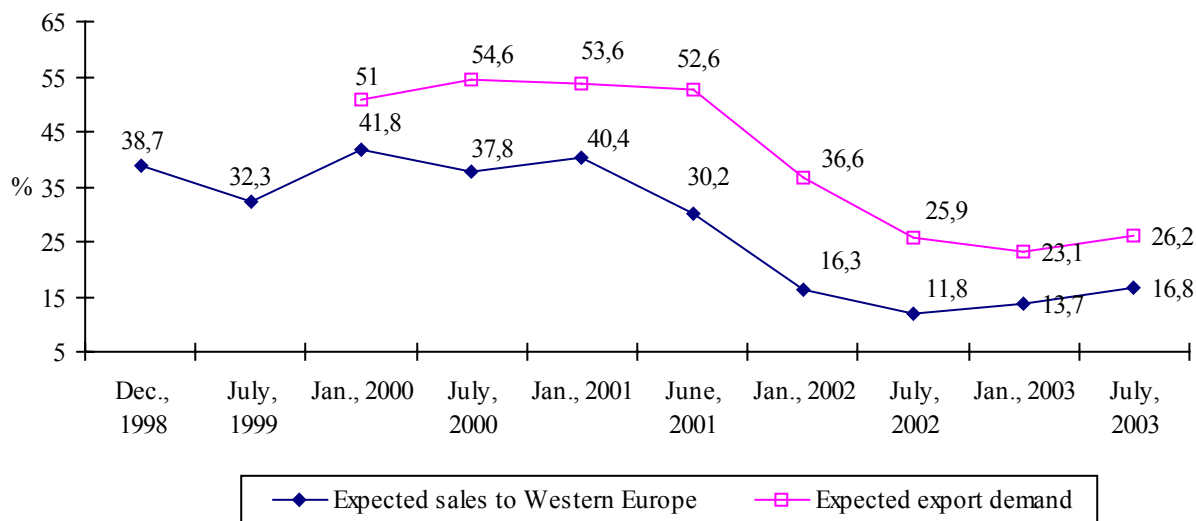
Compared to the same half of the previous year= az előző év azonos félévéhez viszonyítva.

2.4.1. ábra / Figure 2.4.1
A termelési szint és az export rendelésállomány változása, 2000-2003, %
Change in production and export order books, 2000-2003, %



Megjegyzés / Remark: Az ábrában a 'nőtt/nőni fog' és a 'csökkent/csökkenni fog' válaszok arányainak különbségeit mutató egyenleg értékeit közöljük. / The figure shows the balance statistics indicating the difference between the share of 'increased/will increase' and the share of 'decreased/will decrease' answers.
2002. júliusától a várható export rendelésállomány helyett a jelenlegi rendelésállományra vonatkozó kérdés szerepet. / From July 2002 firms were asked on the current order books rather than the expected export order books.

2.4.3. ábra / Figure 2.4.3
A várható export kereslet és a Nyugat-Európa felé irányuló értékesítési lehetőségek várható alakulása 1998 - 2003, %
/ Expected change in prospects of sales to Western Europe 1998 - 2003, %



Kérdések / Questions:

"Megítélése szerint, hogyan alakulnak majd a következő évben/félévben cégének Nyugat-Európa felé irányuló értékesítési lehetőségei?" (nagy mértékben javulnak / kis mértékben javulnak / nem változnak / kis mértékben romlanak / nagy mértékben romlanak)

/ How do you think the outlet of your company to Western Europe will change in [year]? (will significantly improve / will improve a little / will not change / will deteriorate a little / will significantly deteriorate.)

"Véleménye szerint 2001 első félévében az előző év azonos időszakához képest a cég termékei iránti export kereslet mértéke várhatóan ..." (nöni fog/nem változik/csökkenni fog)

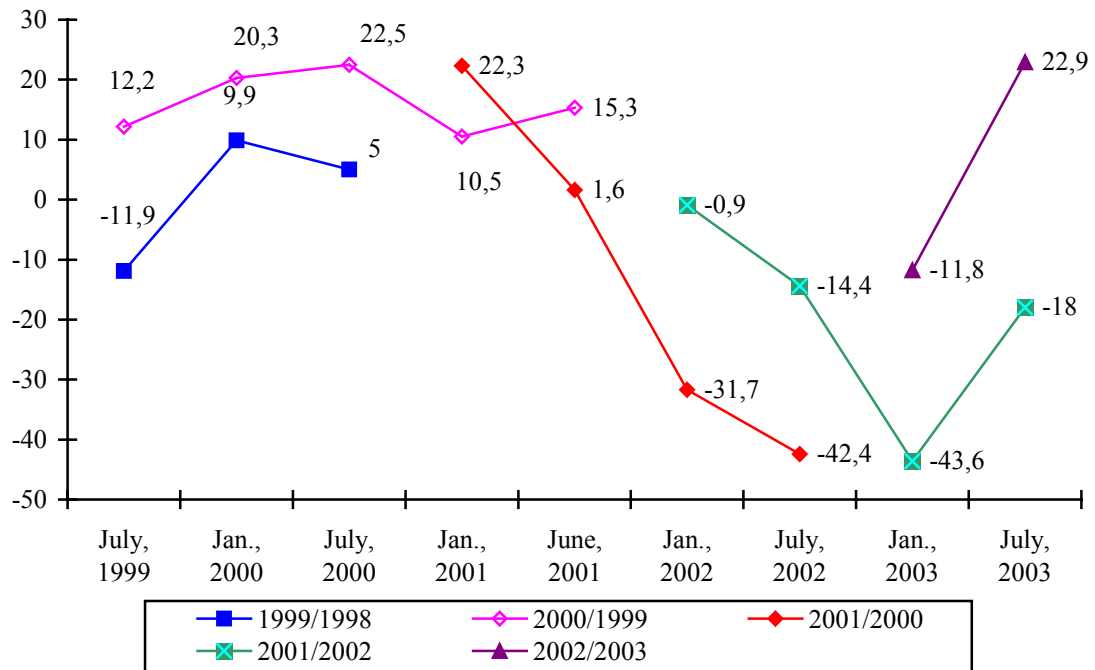
/ What is your opinion that comparing to the same period of the previous year the export demand of your company probably... (will increase / will not change / will decrease).

Megjegyzés / Remark:

Az ábrán a „javulni/növekedni fog” és a „romlani/csökkenni fog” válaszok arányainak különbségeit mutató egyenleg értékeit ábrázoljuk

/ The figure shows the balance statistics indicating the difference between the share of 'improving/will improve' and the share of 'deteriorating / will deteriorating' answers.

2.5.2. ábra / Figure 2.5.2
Az exportjövételmezőség alakulása és várható alakulása 1999 - 2003, %
/ Change and expected change of export profitability 1999 - 2003, %

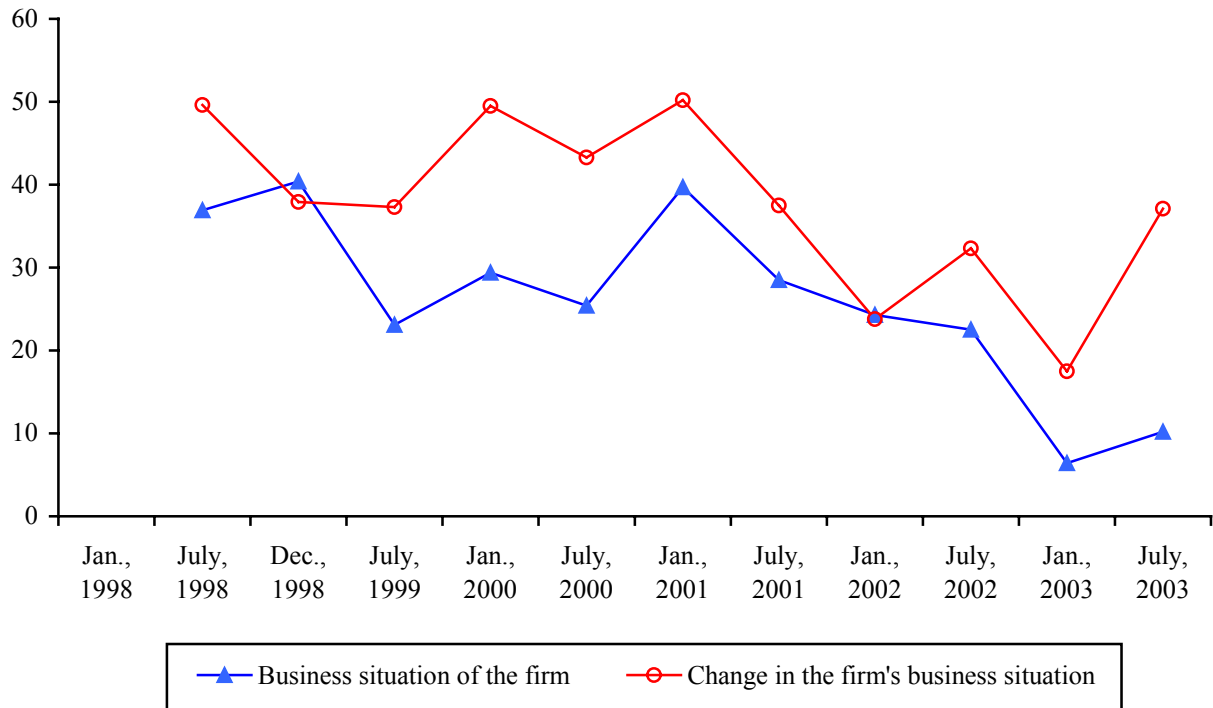


Megjegyzés/ Remark:

Az ábrán a 'javult / javuló' és a 'romlott / romló' válaszok arányainak különbségeit mutató egyenleg értékeit ábrázoljuk.

/ The figure shows the balance statistics indicating the difference between the share of 'improving' and the share of 'deteriorating' answers.

2.7.1. ábra / Figure 2.7.1
A saját cég helyzete és a helyzet rövid távú (fél év) változására vonatkozó várakozások
1998 - 2003, %
/ Perceptions and short-term expectations of the large-scale manufacturing firms regarding
their own situation 1998 - 2003, %



Megjegyzés/Remarks:

*Az ábrán a javuló (jó) és a romló (rossz) válaszok arányainak különbségeit mutató egyenleg értékeit ábrázoljuk .
/The figure shows the balance statistics indicating the difference between the share of 'improving (good)' and the share of 'deteriorating (bad)' answers.*

Business situation of the firm = A cég helyzete.

Change in the situation of the firm [in the next 6 months] = A cégüzleti helyzetének változása a következő fél évben