



Tóth I. János

Mélyponton a nagy exportálók várakozásai

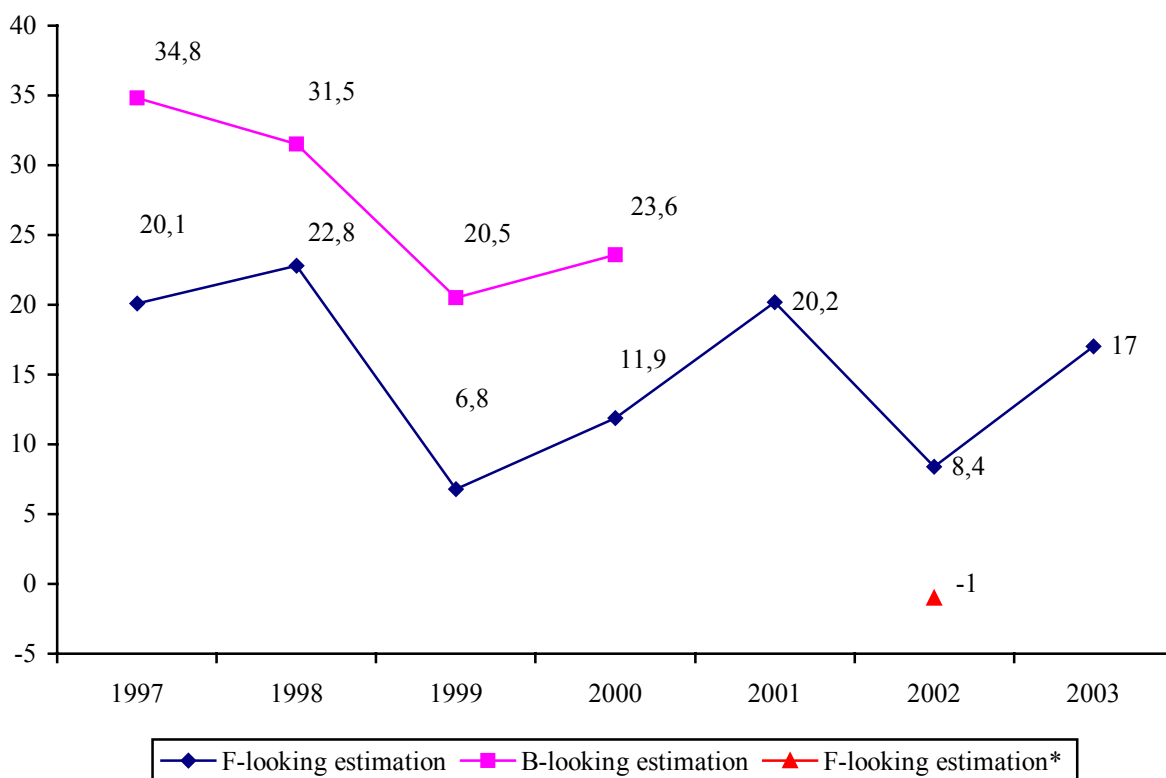
Budapest, 2003. február 25.

I. Az adatfelvételről

A 2003. januári felvételhez a 2001-es társasági adóbevallási adatok alapján válogattuk ki a 1500 legnagyobb exporttal rendelkező feldolgozóipari céget. A TÁRKI kérdezőbiztosai összesen 327 céget kérdeztek meg telefonos interjú során. Ezen vállalatok mindegyike exportált 2001-ben és 2002-ben. A felvétel reprezentatív export árbevétel és ágazat szerint.

II. Beruházások és tervezés

2.1.1. ábra / Figure 2.1.1
 A beruházási aktivitás várható változása 1997-2003, % /
 Estimations on the change of investments 1997-2003, %



Megjegyzés / Remarks:

Az ábrán a 'növekvő' és a 'csökkenő' válaszok arányainak különbségeit mutató egyenleg értékeit közöljük. (egyenleg statisztika = 'a növekvő' választ adók mínusz a 'csökkenő' választ adók aránya.)

/ The figure shows the balance statistics indicating the difference between the share of 'increasing' and the share of 'decreasing' answers.

Forward – looking estimation = at the beginning of given year or at the end of previous year /
 Előrettekintő becslés = az adott év elején, illetve az előző év végén adott becslés

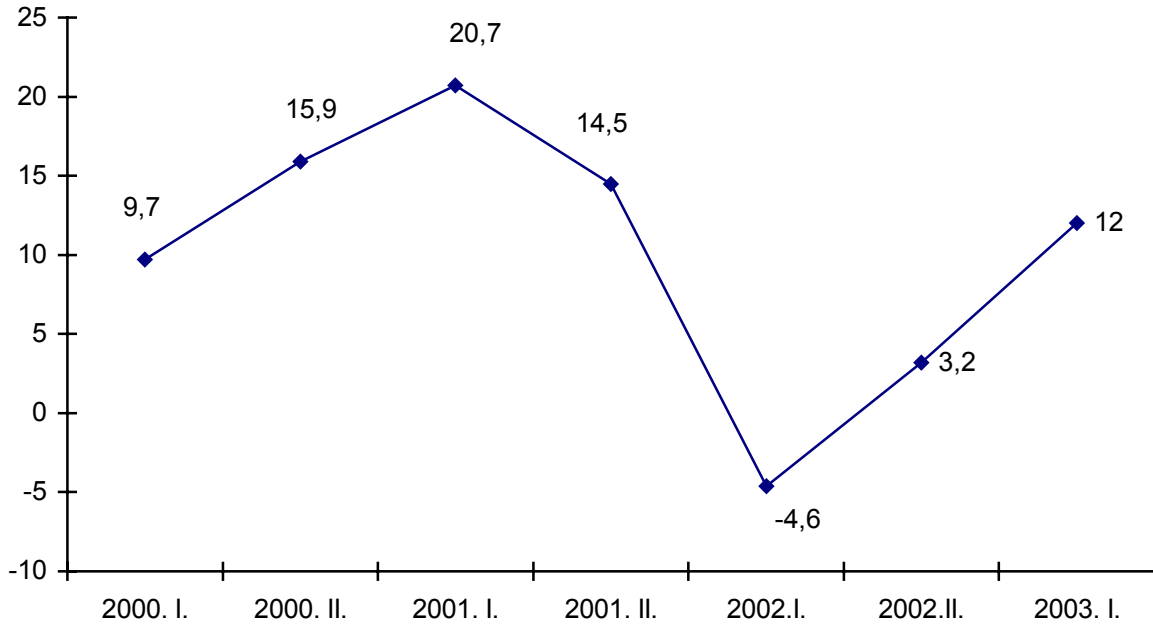
Backward – looking estimation = at the end of given year or at the beginning of following year /
 Visszatekintő becslés = az adott év végén, illetve a következő év elején adott becslés

* Forward looking estimation for the given year based on data for the middle of the given year, e.g. estimation for 2002, is based on the survey made in July, 2002. / Az I. felév végén adott előrejelző becslés, amely az adott évre vonatkozik, vagyis 2002-re vonatkozó adat a 2002. júliusi felmérés alapján.

TOP 1500: 2003/1

2.1.2. ábra / Figure 2.1.2

A beruházási aktivitás változására vonatkozó várakozások 2000-2003, % /
Expected change of investments 2000-2003, %



Megjegyzés / Remark:

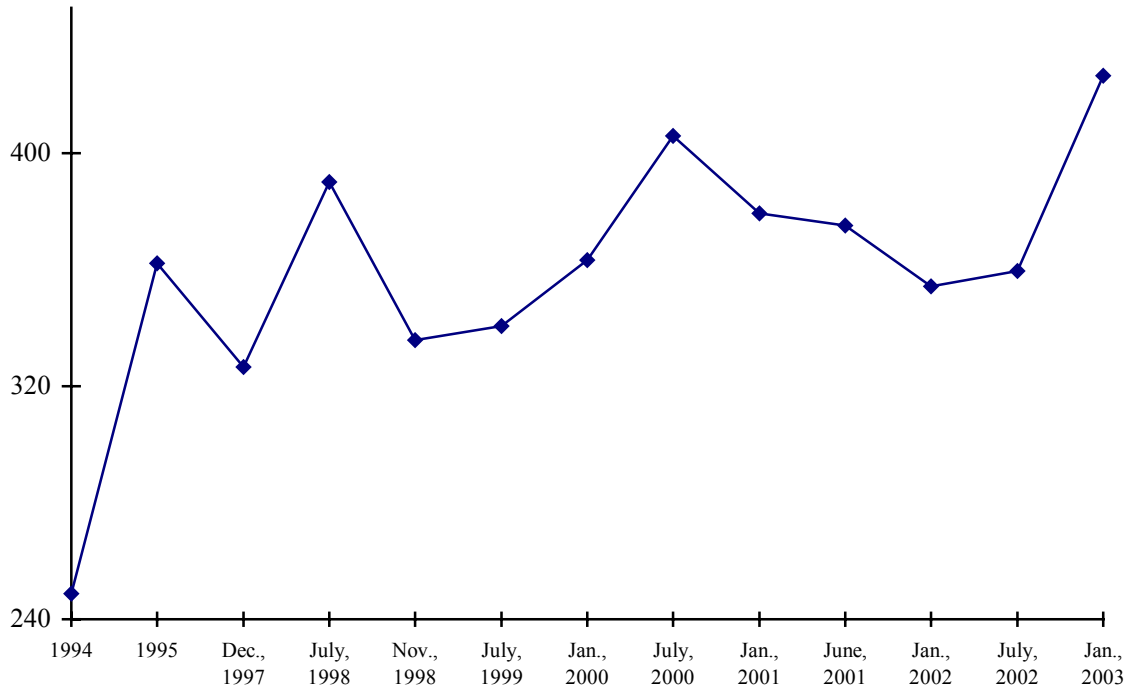
Az ábrán a 'növekvő' és a 'csökkenő' válaszok arányainak különbségeit mutató egyenleg értékeit közöljük. (egyenleg = 'a növekvő' választ adók mínusz a 'csökkenő' választ adók aránya.)

/ The figure shows the balance statistics indicating the difference between the share of 'increasing' and the share of 'decreasing' answers.

TOP 1500: 2003/1

2.1.3. ábra / Figure 2.1.3

A legnagyobb exportálók tervezési időhorizontjának változása, 1994-2003, %
/ Change of the time horizon of planning of largest exporters, 1994-2003, %



Megjegyzés / Remark:

A válaszok arányainak súlyozott adatai alapján. Az egyes kategóriákhoz tartozó súlyok a következők: nem tervez előre = 0; kevesebb, mint egy évre = 0,5; 1-2 évre = 1,5; 3-5 évre = 4; több mint öt évre = 7. Az y tengelyen feltüntetett skála értéke 0-700 között változhat. Nulla lenne akkor, ha a válaszadók közül egy cég sem tudna előre tervezni, 700 pedig akkor, a minden cég több mint öt évre tervezne. A súlyok megválasztásából következően a mutató érzékenyebb a "felső", mint az "alsó" kategóriák között bekövetkezett változásokra.

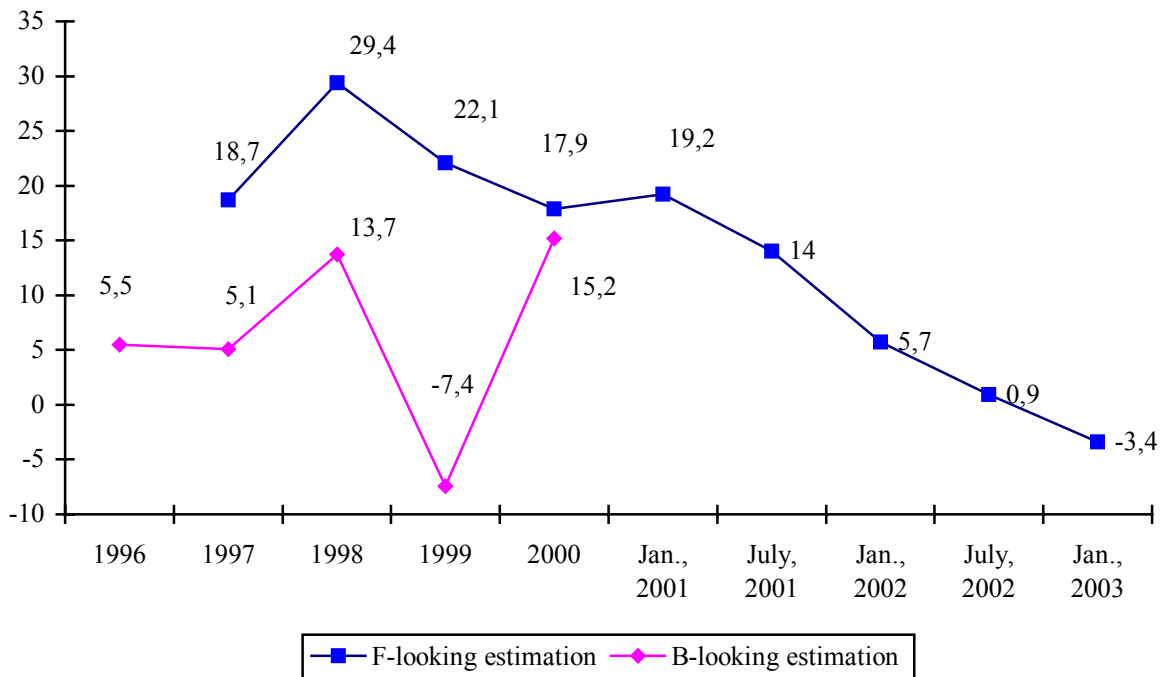
/ Data weighted by the share of answers. The weights for the categories are the followings: no planning forward=0, plans for less than a year=0.5, plans for 1-2 years=1.5, plans for 3-5 years=4. plans for more than 5 years=7. The value of the scale changes between 0 and 700. 0 if none of the firms plans forward and 700, if all firms plan forward for more than 5 years. Because of the choice of weights, the indicator is more sensible for the changes in the „upper” categories than in the „lower” categories.

III. Foglalkoztatottság

2.2.1. ábra / Figure 2.2.1

A létszám várható változása, 1996-2003, % /

Dynamics of change in employment at the largest exporter firms, 1996-2003, %



Megjegyzés / Remarks:

Az ábrában a 'felvétel' és az 'elbocsátás' válaszok arányainak különbségeit mutató egyenleg értékeit közöljük.

/The figure shows the balance statistics indicating the difference between the share of 'rise' and the share of 'fall' answers.

Forward-looking estimation = at the beginning of given year or at the end of previous year. / Előretételező becslés = az adott év elején, illetve az előző év végén adott becslés

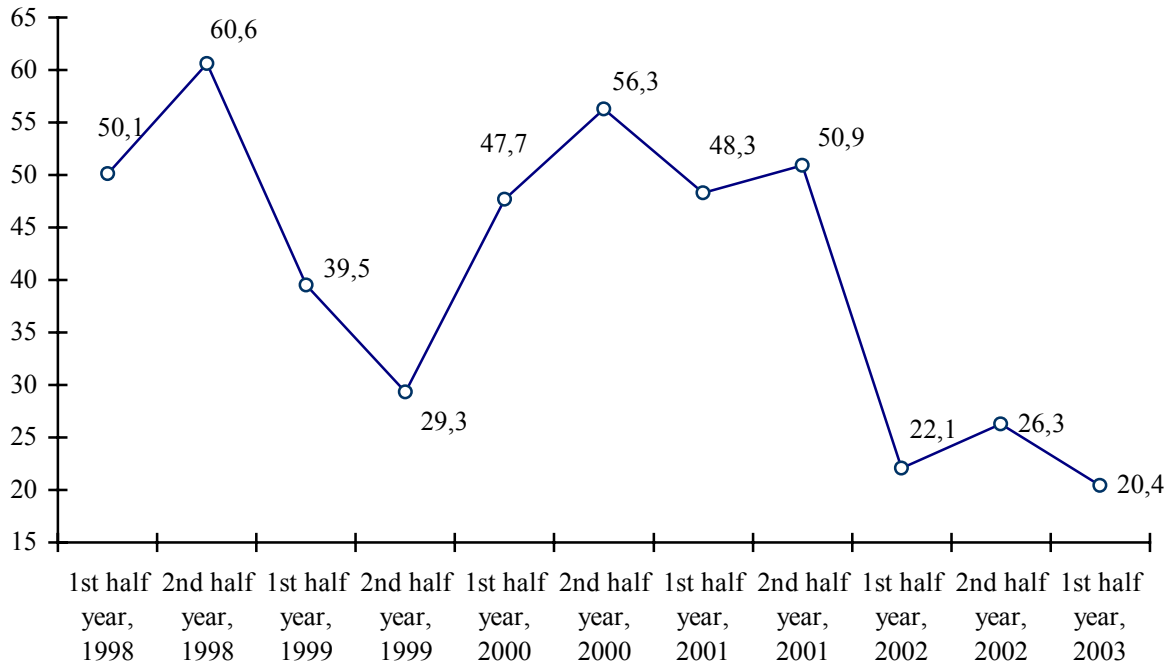
Backward-looking estimation = at the end of given year or at the beginning of following year. / Visszatekintő becslés = az adott év végén, illetve a következő év elején adott becslés

A cégek mindössze 21%-a tervezi növelni létszámát, ami a legalacsonyabb arány 1996 óta.

A vállalatok 15,9 százalékánál jelentett fennakadást a munkaerőhiány. A 2002. júliusi felvételhez képest (19,8%) ez az arány alacsonyabb.

IV. Rendelésállomány és kapacitáskihasználtság

2.3.1. ábra / Figure 2.3.1
 Rendelésállomány várható változása, 1998-2003, %
 / Expected change in order book, 1998-2003, %



Megjegyzés / Remarks:

Az ábrában a 'nagyobb lesz' és a 'kisebb lesz' válaszok arányainak különbségeit mutató egyenleg értékeit közöljük

/ The figure shows the balance statistics indicating the difference between the share of 'increasing' and the share of 'decreasing' answers.

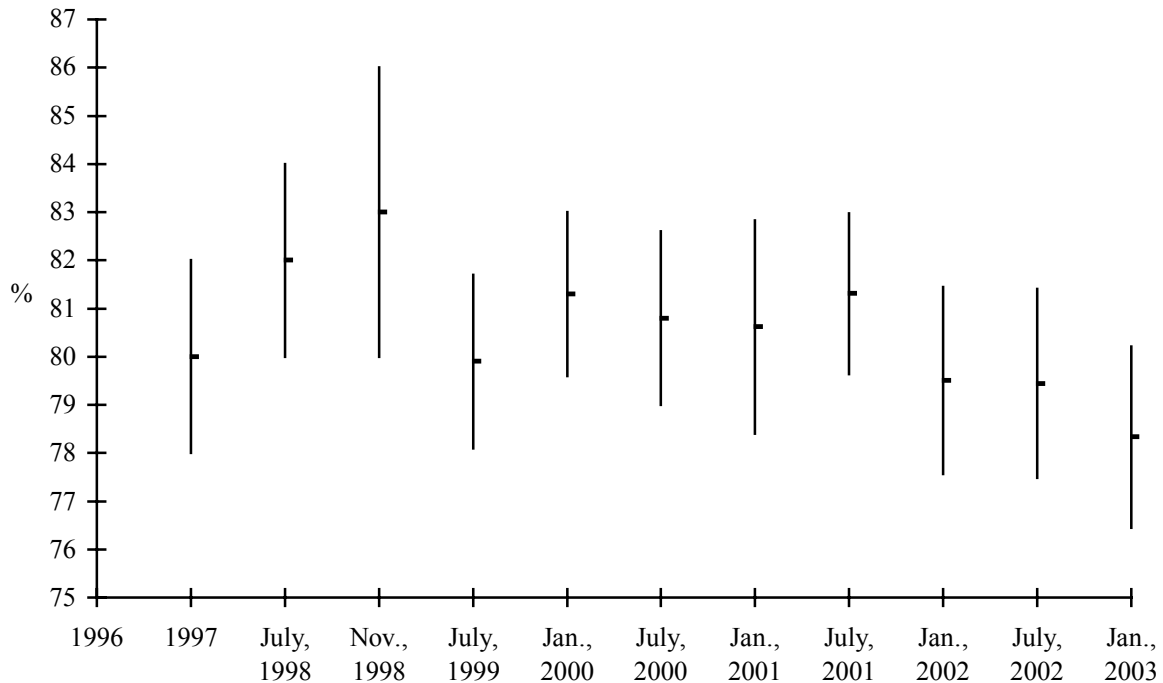
Compared to the same half of the previous year= az előző év azonos félévéhez viszonyítva.

A cégek 39%-a mondta, hogy nőni fog a rendelésállománya a következő fél évben. Ez a legalacsonyabb arány 1996 óta.

TOP 1500: 2003/1

2.3.2. ábra / Figure 2.3.2

A kapacitáskihasználtság becsült arányának alakulása 1997-2003-ben, % /
Estimated change of capacity utilization, 1997-2003, %



A kapacitások kihasználtságának szintje csökkent az előző félévhez képest.

2000 januárjában 80-83 százalék,

2000 júniusában 79-82,6 százalék,

2001 januárjában 78,4-82,8 százalék,

2001 júniusában 79,6-83 százalék,

2002. januári felmérés alapján 77,6-81,5 százalék,

2002. júliusi felmérés alapján 77,4-81,4%.

2003 január 76,5-80,3 százalékos a kapacitások kihasználtsága (átlag 78,3%).

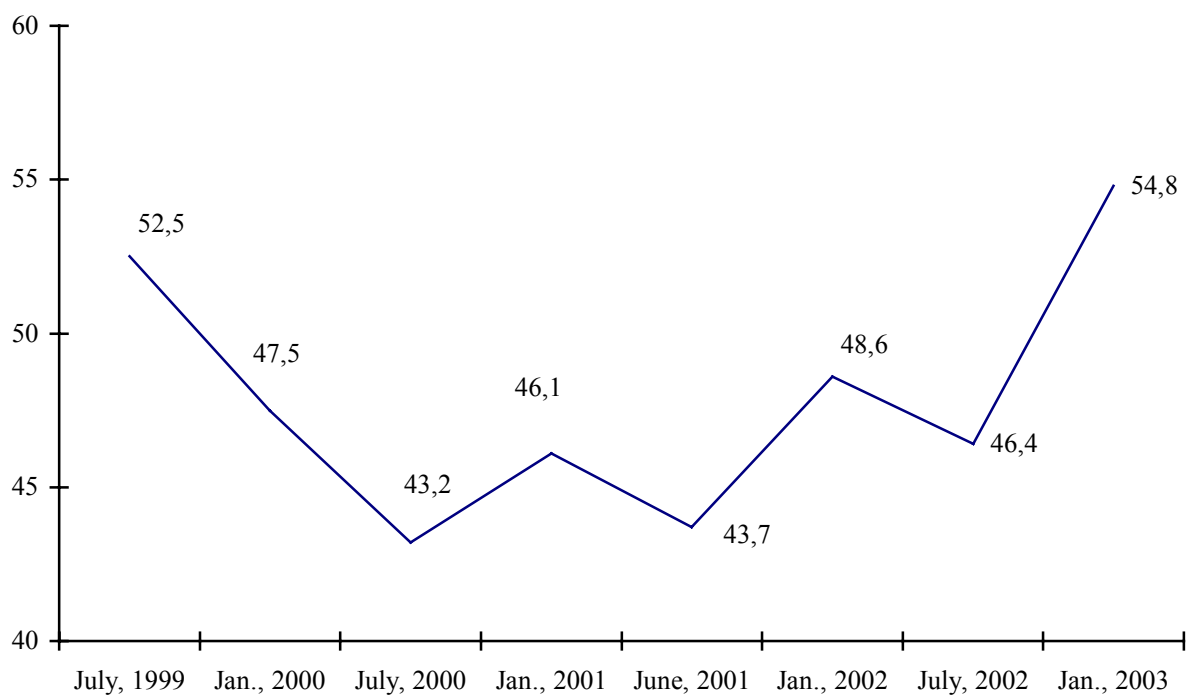
Egyöntetűbb a kép: csökkent az a tartomány, amelyben a legnagyobb exportálók körében a kapacitáskihasználtság mértékét becsüljük.

Külföldi tulajdon (80,2%); magyar magántulajdon: 76,5%

TOP 1500: 2003/1

2.3.2. ábra / Figure 2.3.2

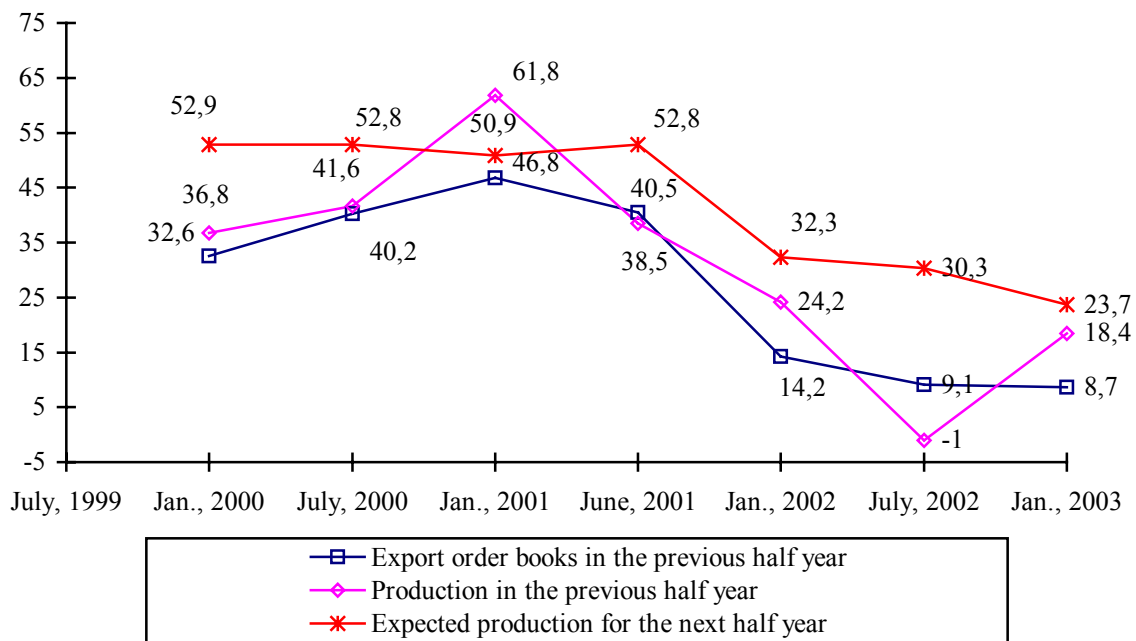
A következő félévben várhatóan kapacitástartalékkal rendelkező cégek aránya
1999-2003-ben, %
/ Share of firms in TOP 1500 having capacity reserves, 1999-2003, %



V. Forgalom és export

2.4.1. ábra / Figure 2.4.1

A termelési szint és az export rendelésállomány változása, 2000-2003, %
Change in production and export order books, 2000-2003, %



Megjegyzés / Remark: Az ábrában a 'nőtt/nőni fog' és a 'csökkent/csökkenni fog' válaszok arányainak különbségeit mutató egyenleg értékeit közöljük. / The figure shows the balance statistics indicating the difference between the share of 'increased/will increase' and the share of 'decreased/will decrease' answers.

2002. júliusától a várható export rendelésállomány helyett a jelenlegi rendelésállományra vonatkozó kérdés szerepelt. / From July 2002 firms were asked on the current order books rather than the expected export order books.

Termelési szint 2002/ II. félév

Nőtt: Külföldi tul.: 51,1%
Magyar tul: 38,1%

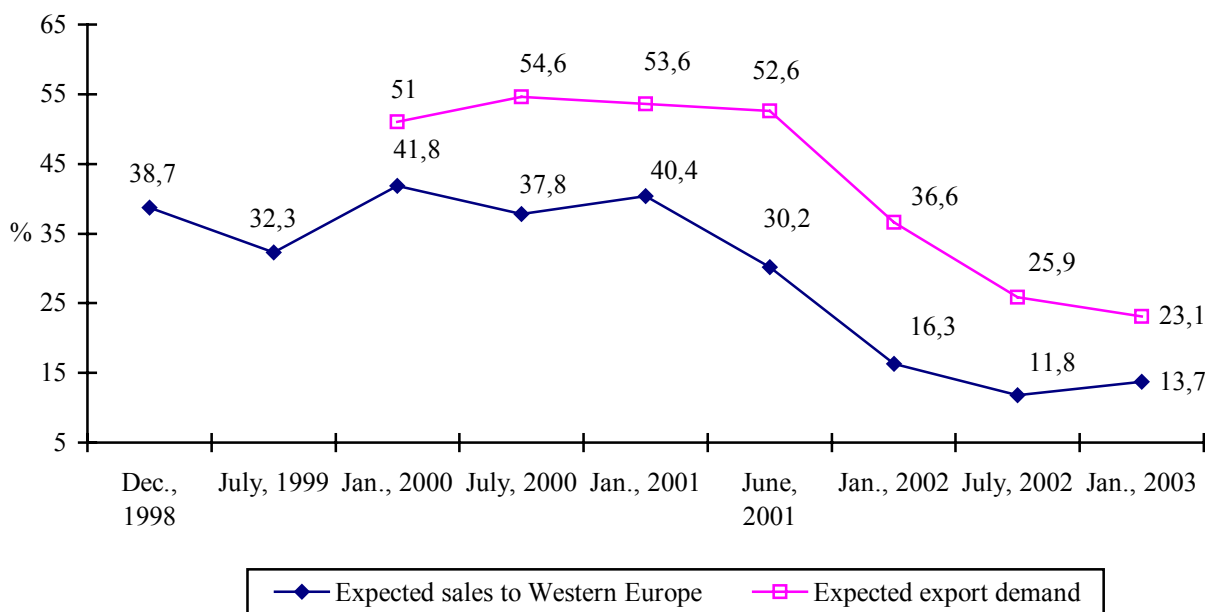
Termelési szint 2003/ I. félév

Nőtt: Központi régió 52%
Dunántúl: 37%
Kelet-M 35%

TOP 1500: 2003/1

2.4.3. ábra / Figure 2.4.3

A várható export kereslet és a Nyugat-Európa felé irányuló értékesítési lehetőségek várható alakulása 1998 - 2003, %
/ Expected change in prospects of sales to Western Europe 1998 - 2003, %



Kérdések / Questions:

”Megítélése szerint, hogyan alakulnak majd x-ben cégének Nyugat-Európa felé irányuló értékesítési lehetőségei?” (nagy mértékben javulnak / kis mértékben javulnak / nem változnak / kis mértékben romlanak / nagy mértékben romlanak)

/ How do you think the outlet of your company to Western Europe will change in [year]? (will significantly improve / will improve a little / will not change / will deteriorate a little / will significantly deteriorate.)

”Véleménye szerint 2001 első félévében az előző év azonos időszakához képest a cég termékei iránti

export kereslet mértéke várhatóan ...” (nöni fog/nem változik/csökkenni fog)

/ What is your opinion that comparing to the same period of the previous year the export demand of your company probably... (will increase / will not change / will decrease).

Megjegyzés / Remark:

Az ábrán a „javulni/növekedni fog” és a „romlani/csökkenni fog” válaszok arányainak különbségeit

mutató egyenleg értékeit ábrázoljuk

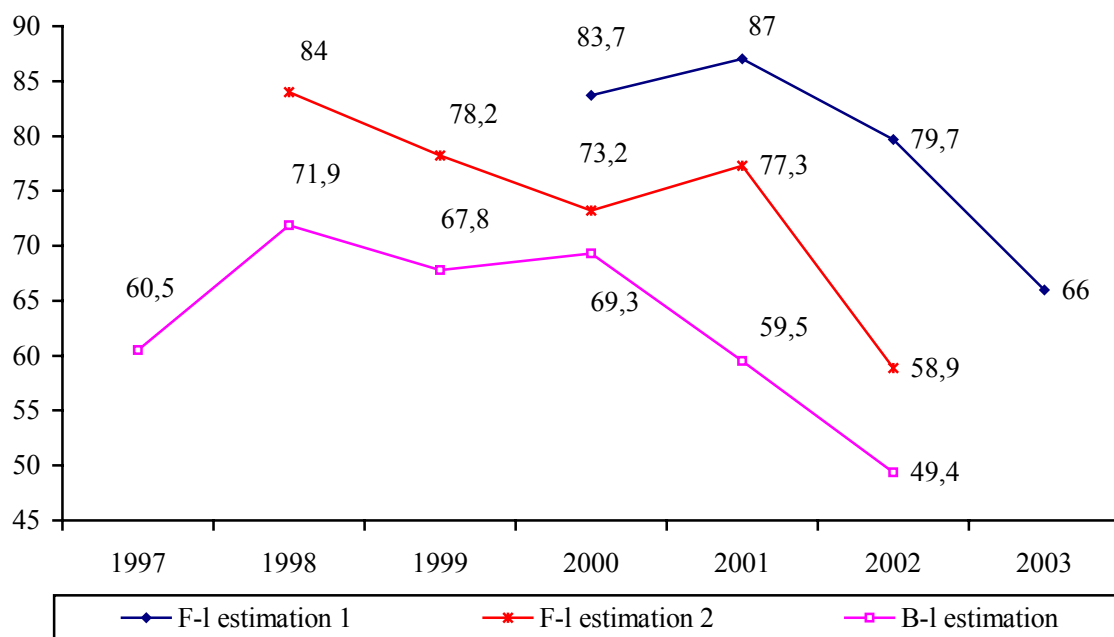
/ The figure shows the balance statistics indicating the difference between the share of 'improving/will improve' and the share of 'deteriorating / will deteriorating' answers.

Az átlagosnál (28,3%) gyakrabban számítanak javulásra a gépipari (35,6%) és vegyipari (34,5%) cégek.

VI. Eredményesség

2.5.1. ábra / Figure 2.5.1

A cégek eredmény pozíciójának változása, 1997-2003, %
Change of operating balance of firms, 1997-2003, %



Megjegyzés / Remarks: Az ábrában a 'nyereséges' és a 'veszteséges' válaszok arányainak különbségeit mutató egyenleg értékeit közöljük

./ The figure shows the balance statistics indicating the difference between the share of 'surplus' and the share of 'deficit' answers.

Forward – looking estimation 1 = estimation in January of given year / Előretekintő becslés 1 = az adott év januárjában adott becslés

Forward – looking estimation 2 = estimation in June/July of given year / Előretekintő becslés 2 = az adott év júniusban / júliusban adott becslés

Backward – looking estimation = = at the end of given year or in January of the following year (June in 1997) /

Visszatekintő becslés = az adott év végén, illetve a következő év januárjában (1997 esetében júliusában) adott becslés

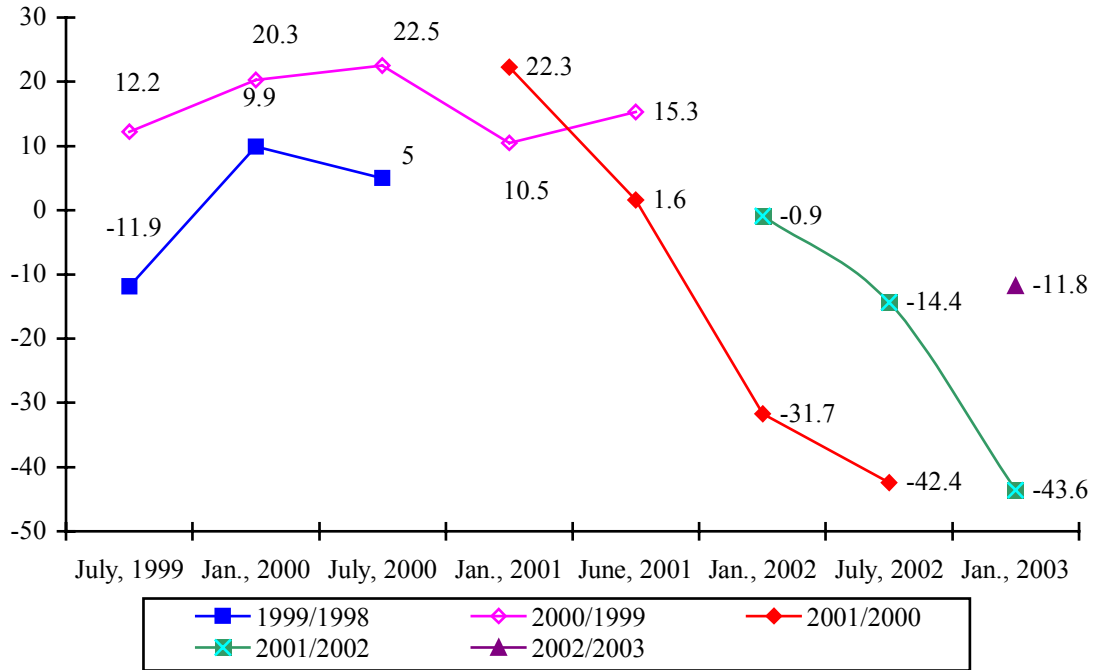
Az 2002-es évben a cégek 68,8%-a volt nyereséges, amely a legalacsonyabb arány 1997 óta.

2003-ra a cégek 8,8%-a vár veszteséget, amely legmagasabb arány 1998 óta.

TOP 1500: 2003/1

2.5.2. ábra / Figure 2.5.2

Az exportjövédelmesség alakulása és várható alakulása 1999 - 2003, %
/ Change and expected change of export profitability 1999 – 2003, %



Megjegyzés/ Remark:

Az ábrán a 'javult / javuló' és a 'romlott / romló' válaszok arányainak különbségeit mutató egyenleg értékeit ábrázoljuk.

/ The figure shows the balance statistics indicating the difference between the share of 'improving' and the share of 'deteriorating' answers.

Drámai mértékben romlottak:

- a 2002-es exportjövédelmességre vonatkozó várakozások,
 - az exportjövédelmesség 2002-ben
 - és következő évi exportjövédelmességre vonatkozó várakozások
- 2001 jan: 22,3%
2002 jan: -0,9%
2003 jan: -11,8%

VII. A cég üzleti helyzete

*A saját cég helyzete és a helyzet rövid távú (fél év) változására vonatkozó várakozások
1998 - 2003, %*

*/ Perceptions and short-term expectations of the largest manufacturing firms regarding their
own situation 1998 - 2003, %*



Megjegyzés/Remarks:

Az ábrán a javuló (jó) és a romló (rossz) válaszok arányainak különbségeit mutató egyenleg értékeit ábrázoljuk. /The figure shows the balance statistics indicating the difference between the share of 'improving (good)' and the share of 'deteriorating (bad)' answers.

Business situation of the firm = A cég helyzete.

Change in the situation of the firm [in the next 6 months] = A cég helyzetének változása a következő fél évben

Messze a legrosszabb a cégek üzleti helyzete 1998 július óta: a cégvezetők 22%-a szerint „rossz” a vállalat üzleti helyzete.

A legmagasabb a romlásra számítók aránya 1998 óta:

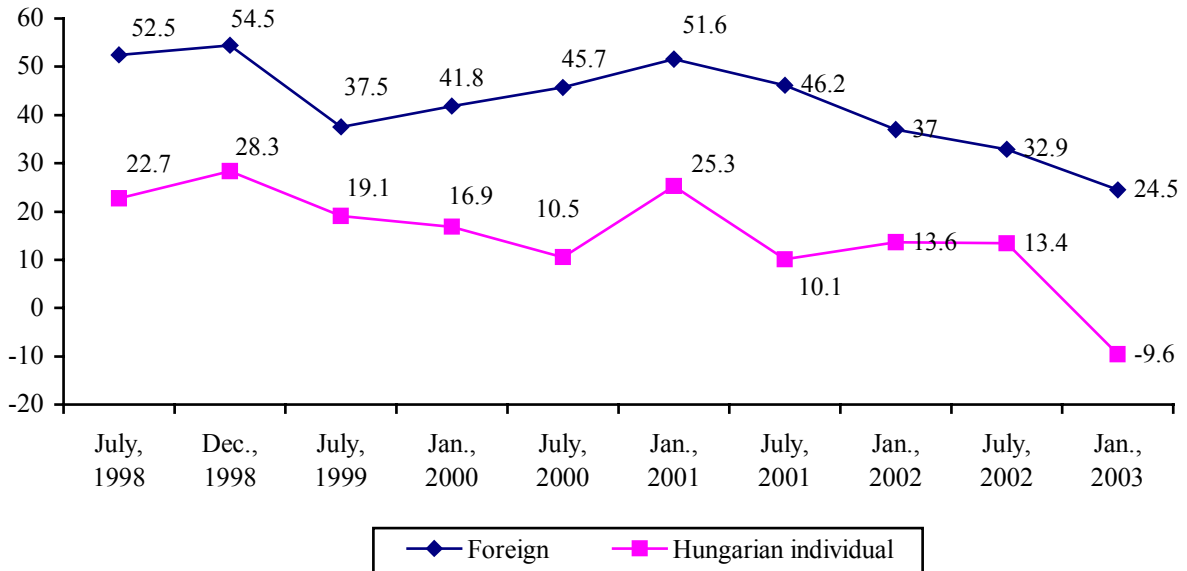
1998 július:	3,6%
2002 július:	12,3%
2003 január:	17,4%

TOP 1500: 2003/1

2.7.2. ábra / Figure 2.7.2

A cég saját helyzetéről alkotott vélemény a külföldi és a magyar magánszemély tulajdonában lévő cégeknél 1998 - 2003, %

/ Perception of the situation of the firms owned by foreign and Hungarian individuals 1998 - 2003, %



Megjegyzés / Remark: Az ábrán a javuló (jó) és a romló (rossz) válaszok arányainak különbségeit mutató egyenleg értékeit ábrázoljuk. /The figure shows the balance statistics indicating the difference between the share of 'improving (good)' and the share of 'deteriorating (bad)' answers.

Foreign [=majority foreign ownership] = külföldi többségi tulajdon

Hungarian individual[=the majority owners are Hungarian individuals] =magyar magánszemély többségi tulajdona

Nőtték a különbségek a külföldi és a magyar magántulajdonban lévő cégek üzleti helyzete között.