

Tóth I. János<sup>\*</sup>

## Dinamikus növekedés, kedvező kilátások

Budapest, 2000. szeptember

---

\*: tud. főmunkatárs, MTA KTK, kutatásvezető, TÁRKI, e-mail: [tothij@econ.core.hu](mailto:tothij@econ.core.hu), internet: <http://www.ktk-ie.hu/~tothij>

A tanulmány a TÁRKI Rt. keretében folyó „TOP 1500 helyzete és kilátásai” , a Magyar Nemzeti Bank és a Pénzügyminisztérium által támogatott kutatás felvételére támaszkodik.

## Összefoglaló

### A TOP 1500 konjunktúra mutatói 1998-2000-ben, %

Mutatók	Felvételek				
	1998. december	1999. július	2000. január	2000. július	
	(TOP98/3)	(TOP99/1)	(TOP00/1)	(TOP00/2)	
Adott évrre vonatkozó becslések					
	1998	1999	1999	2000	
A beruházási volument növelő cégek aránya	56	36	42	35 <sup>(2)</sup>	39 <sup>(3)</sup>
Létszámot bővítő cégek aránya	48	38	31	40	39
Létszám alakulása az előző évhez képest	0,8-1,1	3,1-3,5	-1 - 2,6	1,6-4,0	2-6,5
Bruttó bérek növekedése az időszak végén (megelőző év decemberi bérszínvonal = 100%)	17-18	13-15	12-13	9-10	9-10
Az árbevételt növelő cégek aránya	83	81	84	77	75
Nyereséges cégek aránya	82	-	85	87	81
Kapacitások kihasználtsága	80-86	-	78-82	80-83	79-83
Kapacitások kihasználását javító cégek aránya	43	-	30	38	38
A rendelésállomány várható növekedésével számoló cégek aránya		50 <sup>(1)</sup>	49 <sup>(1)</sup>	59 <sup>(1)</sup>	64 <sup>(1)</sup>
A cég által termelt termékek belföldi árainak növekedési üteme					
Gyorsabb lesz	-	8	6	16	17
Nem változik	-	54	46	49	49
Lassabb lesz	-	39	49	35	34
A cég helyzete jelenleg					
Jó	48		36	40	36
Közepes	45		51	50	54
Rossz	7		13	11	10
A cég helyzetének várható változása a következő fél évben					
Javul	48		49	55	51
Nem változik	42		39	39	41
Romlik	10		12	6	8

1: A következő félévben várható rendelésállomány nagysága a megelőző év azonos időszakához képest

2: várhatóan 2000 első félévben az előző év azonos időszakához képest

3: várhatóan 2000 második félévében az előző év azonos időszakához képest

1. A 2000 júliusi felvételhez – ugyanúgy, mint a januárhoz – az 1998-as társasági adóbevallási adatok alapján válogattuk ki a legnagyobb exporttal rendelkező feldolgozóipari 1500 céget<sup>1</sup>. A vizsgálat során összesen 309 céget kérdeztünk meg, ezek mindegyike exportált 1999-ben. A megkérdezett vállalkozások ágazati csoportok és az exportárbevétel nagysága szerinti megoszlása megfelel a kiválasztott 1500 cégre jellemző megoszlásnak.
2. Már januári felvétel tanulsága szerint is a vállalati szándékok a beruházási aktivitás 2000-ben történő növekedésére mutattak. Ezt a tendenciát a júliusi felvétel eredményei is megerősítik. – a második félévében a beruházási volumen növekedési ütemének némi erősödése várható, de az egész évben a beruházások növekedése így is jelentősen alatta fog maradni az 1998-as kimagasló ütemnek.
3. A beruházásokat finanszírozó források sorrendje nem változott 1998-hoz képest és továbbra is jellemző a saját forrás (nyereség és/vagy amortizáció) dominanciája.
4. A beruházások eredményeként a menedzseri becslések alapján 1999-ben 9-13%-kal bővültek, 2000-ben pedig várhatóan 13-18%-kal bővülnek átlagosan a legnagyobb exportáló cégek kapacitásai.
5. A cégek tervezési időhorizontja tovább nőtt az év eleje óta.
6. 2000 első félévben tovább folytatódott a tartósan nem mozgó készletek szintjének csökkenése, így ezek szintje 1997 óta a legmélyebbre süllyedt.
7. A cégek mintegy 40%-a tervez létszámfelvételt és 22%-a elbocsátást. Ezek az eredmények sokkal jobbak, mint az egy évvel ezelőttiek és az 1998-as nyári (még az orosz válság előtti) szándékokhoz áll közel. Azt várjuk tehát, hogy 2000-ben erőteljesebb létszámnövekedés lesz a legnagyobb exportáló cégek körében.
8. A létszám bővítési szándékok erősödésével párhuzamosan nőtt azon cégek aránya, amelyek munkaerőhiányról számoltak be. Míg 1999 nyarán 24,1%, idén januárban 22,7%, addig júliusban a válaszadók 29,4%-a említette ezt.
9. A januári felvétel eredményeivel megegyezően a munkaerőhiány legnagyobb szakmunkások (89%), segédmunkások (35,2%) és diplomások (25,3%) hiányát jelenti.
10. A legnagyobb feldolgozóipari cégek körében a bruttó keresetek 2000-ben várhatóan 9-10%-kal lesznek magasabbak 2000 decemberében az egy évvel azelőttinél, azaz januárhoz képest nem változtak a cégek bérnövekedésre vonatkozó tervei.
11. Folytatódott a növekvő rendelésállománnyal rendelkező cégek arányának emelkedése. Ez a tény többek között a dinamikus feldolgozóipari növekedésnek az év hátralévő részében való folytatódását jelzi előre.
12. A kapacitások kihasználtságában nincs számottevő változás a januári helyzethez képest. A TOP 1500 cég körében 2000 januárjában 80-83%-osra tehetjük a kapacitások átlagos kihasználtságát, a júliusi felvétel adatai alapján pedig 79-83%-ra becsülhetjük.
13. A felvétel eredményei szerint a TOP 1500 cégcsoportban az év hátralévő részében nem gyorsul tovább az értékesítés növekedési üteme, inkább az első félévben elért növekedési ütem stabilizálódása várható.
14. A januári felvételben megfogalmazott várakozással ellentétben nem csökkentek a növekedési ütemkülönbségek az egyes cégek között, azaz a cégek várt forgalombővülését figyelembe véve nem beszélhetünk a növekedés kiegyenlítetté válásáról.
15. A cégek várakozásai alapján 2000 második félévében nem változik számottevően az exportnövekedés dinamikája. A legnagyobb exportálók többségénél az I. félévben

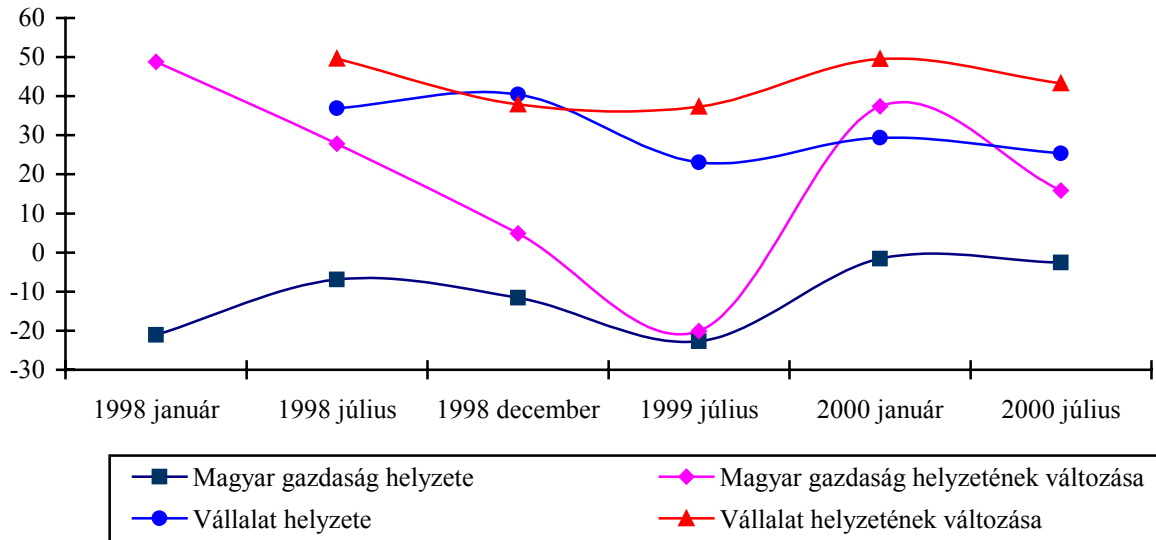
---

<sup>1</sup> Az 1500 legnagyobb exportáló feldolgozóipari cég neveit és címeit tartalmazó adatállományt – mint eddig a kutatás során minden esetben – a Központi Statisztikai Hivatal munkatársai állították össze.

- növekedett az export iránti kereslet és a cégek többsége számít az export kereslet növekedésére a II. félévben is.
16. A júliusi felvétel eredményei a nyereséget váró cégek csökkenését és a veszteséggel számolókat növekedését mutatják, mind az év eleji, mind pedig a tavaly nyári várakozásokhoz képest.
  17. A januári felvétel óta kedvezőtlenebbé váltak a cégeknek az export 2000-es jövedelmezőségére vonatkozó várakozásai, de még mindig több cég számít javulásra, mint amennyien romlásra.
  18. Az export jövedelmezőség romlását számottevően nagyobb arányban várják a magyar cégek többségi tulajdonában lévő vállalkozások és számottevően kisebb arányban a külföldi többségi tulajdonban lévők.
  19. Ellentmondásosak a TOP 1500 árakra vonatkozó várakozásai. Míg a korábbiakhoz képest csökkenő árnövekedési ütemet becsülnek 2000-ben, addig a cégek *fő termékének* várható árnövekedési ütemét vizsgálva mind a belföldi, mind az export piacokon *az árak gyorsuló növekedését jelezhetjük előre 2000 második félévében*.
  20. Újabb változást láthatunk a magyar gazdaság helyzetének következő fél évben várható változásában. Míg januárban egy jelentős pozitív ugrást észlelhattünk, addig júliusban fordítva – a januárhoz képest számottevően kevésbé optimisták a magyar gazdaság helyzetét illetően a cégek.
  21. Más kép rajzolódik ki, ha a cégek saját üzleti helyzetére és e helyzet várható alakulására kérdezzük. A helyzet megítélésében kis elmozdulás történt ugyan negatív irányba, de még júliusban is a TOP 1500 cégvezetőinek több mint egy harmada látja saját vállalkozása helyzetét 'jó'-nak és csak 10,5%-ok rossznak. Továbbra is biztató kép rajzolódik ki a vállalkozások jövő félévben várható helyzetéről: a menedzserek több mint fele vár további javulást és csak 7,6%-uk számít romló tendenciára.
  22. 1999 július óta növekvő különbséget látunk a külföldi tulajdonban és a magyar magántulajdonban lévő cégek menedzserei között saját cégük üzleti helyzetének megítélésében. Míg a külföldi tulajdonban lévő cégek tavaly júliusa óta fokozatosan javuló, addig a magyar magánszemélyek tulajdonában lévők éppen fordítva - fokozatosan romló üzleti helyzetet jeleznek.
  23. A nyugat-európai és az észak-amerikai konjunktúra várhatóan 2000-ben éri el csúcspontját. Erre utaló jegyeket nemcsak a makro előrejelzések adatai tartalmaznak, hanem az amerikai gazdaság idei kimagasló növekedése (a GDP várhatóan több mint 4%-kal nő) utáni ütemlassulásra utal az amerikai cégek várakozásainak borúlátóbbá válása (Lásd INSEE: Note de Conjoncture - Juin 2000: 3), de megfigyelhető ez, ha a francia, vagy a német cégek üzleti helyzet érzékelését mutató szintetikus indikátorok május-júliusi értékeit nézzük. Várható továbbá, hogy 2001-ben már nem az idei évre jellemző magas ütemmel nő az ipar Németországban - az exportáló magyar cégek legfontosabb exportpiacán (Az IFO becslése szerint 2000-ben 5%-os ipari termelés növekedés várható, 2001-ben pedig 3,5%-os.) Ezzel együtt a német gazdaságban az import kereslet növekedése is csökken (párhuzamosan az export növekedés várható csökkenésével), már 2000 második félévében: 1995-ös árakon számolva az első félévre jellemző 9,7%-os növekedési ütemet 5,7%-os ütem váltja fel az IFO szerint. Ezek a tendenciák már tükröződnek a legnagyobb magyar feldolgozóipari cégek 2000 II. félévére vonatkozó, júliusi felvételben megfogalmazott várakozásaiban is: a nyugat-európai értékesítési lehetőségek javulásával kapcsolatos, januárban még rendkívül optimistán megfogalmazott várakozások júliusra visszafogottabbá váltak.

## A. ábra

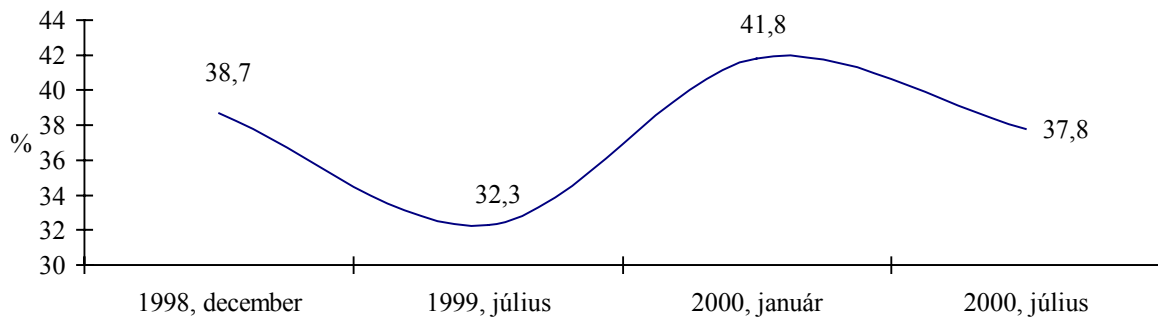
A magyar gazdaság és a cég saját helyzetének valamint a helyzet következő félévben várható alakulásának megítélése a legnagyobb feldolgozóipari cégek körében 1998-2000-ban, %



Megjegyzés: az ábrán a javuló (jó) és a romló (rossz) válaszok arányainak különbségeit mutató egyenleg statisztika értékeit ábrázoljuk.

## B. ábra

A Nyugat-Európa felé irányuló értékesítési lehetőségek várható alakulása a következő fél évben, %



Megjegyzés: az ábrán a 'javuló' és a 'romló' válaszok arányainak különbségeit mutató egyenleg statisztika értékeit ábrázoljuk.

## Tartalom

<b>Bevezetés</b>	<b>8</b>
<b>2. A megkérdezett cégekről</b>	<b>9</b>
<b>3. Helyzetkép, várakozások és előrejelzés</b>	<b>12</b>
3.1. Beruházások, tervezés és készletek	12
3.2. Foglalkoztatottság, munkaerőhiány és bérek	18
3.3. Rendelésállomány, kapacitások és beszállítók	21
3.4. Forgalom és export	27
3.5. Eredményesség	30
3.6. Árak, inflációs várakozások	33
3.7. A magyar gazdaság és a cég helyzetének megítélése	36
<b>Mellékletek</b>	<b>65</b>
M1. Az adatfelvétel egyes jellemzői	66
M2. Az illeszkedésvizsgálat eredményei	67
M3. A GDP negyedéves növekedési ütemei 1996-2000 között, %	70
M4. A feldolgozóipari termelés, export és belföldi értékesítés alakulása 1992-1999 között	70
M5. Az ipar és a feldolgozóipar fontosabb gazdasági mutatóinak alakulása 1996-2000 között	72
M6. Nemzetközi adatok	75

## Bevezetés

A magyar gazdaság és ezen belül a feldolgozóipar növekedése gyorsuló ütemű volt az elmúlt 12 hónap során. Ez a gyorsuló növekedési ütem szoros összefüggésben állt a nyugat-európai országokban érzékelhető fellendüléssel, a növekedés ott tapasztalható gyorsulásával. Míg például a magyar gazdaság egyik legfontosabb export piacán, Németországban az előzetes adatok szerint 1999-ben első félévében a GDP 1,3%-kal, addig a második félévben 2,8%-kal, 2000 első negyedévében pedig 2,3%-kal nőtt. Így 2000 egész évére a növekedés üteme várhatóan eléri az 1998-as szintet (2,7%)<sup>2</sup>. Az EURO zóna másik jelentős gazdaságában, a franciában is kedvezően alakultak és továbbra is biztatóak a gazdaság kilátásai. A GDP 1999-ben és várhatóan 2000-ben is gyorsuló ütemben nő (a GDP növekedési üteme 1999 I. félévében 2,4% II. félévben 3,1%, 2000 első félévében 3,5% volt és 2000 második félévben várhatóan 3,6% lesz)<sup>3</sup>.

Az EURO zónában a gyorsuló növekedés az export és az import korábbinál magasabb növekedésével párosult<sup>4</sup> – aminek eredményeképpen kedvezően alakultak az utóbbi 12 hónapban a magyar gazdasági növekedésben döntő szerepet játszó exportáló vállalkozások piaci kilátásai. Ez a fejlemény tükröződött már az januári felvétel adataiban is és tükröződik a legújabb, 2000 júliusi felvétel eredményeiben is. Az alábbiakban ez utóbbi felvétel első eredményeit ismertetjük.

---

<sup>2</sup> Lásd *IFO Forecast 2000/2001: Expansion Continues*, [www.ifo.de](http://www.ifo.de)

<sup>3</sup> Lásd: *Note de Conjoncture - Juin 2000*, [www.insee.fr](http://www.insee.fr)

<sup>4</sup> Németországban például - 1995-ös árakon számolva - 1999-ben 7,1%-kal nőtt az import, 2000-ben pedig várhatóan az import 7,7%-os növekedése várható. Ld. [www.ifo.de](http://www.ifo.de)

## 2. A megkérdezett cégekről

A 2000 júliusi felvételhez – ugyanúgy, mint a januárhoz – az 1998-as társasági adóbevallási adatok alapján válogattuk ki a legnagyobb exporttal rendelkező feldolgozóipari 1500 céget<sup>5</sup>. A vizsgálat során összesen 309 céget kérdeztünk meg, ezek mindegyike exportált 1999-ben. A cégek közel fele (47%-a) külföldi többségi tulajdonban volt, de nem elhanyagolható a magyar magánszemélyek kezében lévő cégek aránya (30%) sem. Megfigyelhető tendencia még, hogy az utóbbi öt évben a legnagyobb exportálókon belül jelentősen nőtt a külföldi tulajdonú és kisebb mértékben a magyar magántulajdonú cégek szerepe, amit az állami és önkormányzati tulajdon csökkenése és eltűnése kísért.

### 2.1 táblázat

*A megkérdezett legnagyobb exportáló feldolgozóipari cégek megoszlása a többségi tulajdonos típusa szerint 1995-99, %*

Többségi tulajdonos típusa	1995. felvétel (január) Az 1992-es társasági adóbevallás alapján	1998/1 felvétel (január) Az 1996-os társasági adóbevallás alapján	1998/2 felvétel (július) társasági	1998/3 felvétel (nov.) Az 1997-es társasági adóbevallás alapján	1999/1 felvétel (július) társasági	2000/1 felvétel (január) Az 1998-as társasági adóbevallás alapján	2000/2 felvétel (július)
Külföldi	31,0	38,0	40,3	47,4	43,1	46,6	49,2
Magyar magáncég	12,2	20,0	16,7	12,9	21,1	17,9	14,9
Magyar magán személy	25,3	33,0	36,7	32,8	28,6	30,4	27,8
Egyéb	31,5	9,0	6,3	7,0	6,8	5,1	8,1
Összesen	100,0	100,0	100,0	100,0	100,0	100,0	100,0
N	229	299	300	302	294	313	309

A legtöbb megkérdezett cég fő terméke fogyasztási cikk (55%) vagy valamilyen anyag, vagy félkésztermék volt (33%) (lásd a 2.3. táblázatot).

### 2.3. táblázat

*A legnagyobb exportálók megoszlása a cég fő termékének típusa szerint, %*

	1998. december (TOP98/3)	1999. július (TOP99/1)	2000. január (TOP00/1)	2000. július (TOP00/2)
Fogyasztási cikkek	48,0	51,3	45,7	55,3
Beruházási javak	19,8	18,1	20,4	12,3
Anyagok és félkész termékek	32,2	30,7	33,9	32,5
Összesen	100,0	100,0	100,0	100,0
N	298	277	307	309

<sup>5</sup> Az 1500 legnagyobb exportáló feldolgozóipari cég neveit és címeit tartalmazó adatállományt – mint eddig a kutatás során minden esetben – a Központi Statisztikai Hivatal munkatársai állították össze.

A megkérdezett vállalkozások ágazati csoportok és az exportárbevétel nagysága szerinti megoszlása megfelel a kiválasztott 1500 cégre jellemző megoszlásnak (lásd a 2 mellékletet). A cégek létszám szerinti arányait nézve pedig az 50 főt foglalkoztatók a sokasági arányukhoz képest kisebb, az 50 fő felettiek pedig nagyobb súllyal szerepelnek a megkérdezett cégek között 2.4. táblázatot.

#### 2.4. táblázat

*A sokaság és a lekérdezett minta megoszlása ágazatcsoportok és létszám-kategóriák szerint, %*

	Kiválasztott sokaság	Megkérdezett minta
Ágazat csoportok		
Élelmiszerek, italok és dohánytermékek gyártása	14,9	14,2
Textíliák, ruházati, bőr- és szőrme termékek gyártása	16,9	20,4
Fa-, papír- és nyomdaipar	5,7	6,5
Vegyipar	10,2	9,1
Nemfém ásványi termékek gyártása	3,5	2,6
Kohászat és fémfeldolgozás	13,5	12,3
Gépipar	30,1	28,2
Egyéb feldolgozóipar, hulladék-visszanyerés	5,0	6,8
	100,0	100,0
Összesen	(n=1500)	(n=309)
Létszám-kategóriák (a KSH 1998-as adatai szerint)		
Legfeljebb 20 fő	6,8	3,2
21 – 50 fő	12,7	15,5
51 – 250 fő	48,5	52,7
250 fő felett	32,1	31,7
	100,0	100,0
Összesen	(n=1500)	(n=309)

Az 1500 feldolgozóipari cég foglalkoztatta a feldolgozóiparban dolgozók mintegy 57%-át, és e cégek forgalma 86%-a, exportja pedig több mint 90%-a volt az összes feldolgozóipari cég forgalmának és exportjának. Megfigyelhető, hogy a felmért 309 vállalkozás is jelentős szerepet tölt be a feldolgozóiparon belül (lásd a 2.5. táblázatot).

*2.5. táblázat*  
*A megkérdezett cégek kibocsátásának, exportjának és foglalkoztatottainak aránya a feldolgozóiparon belül 1998-ban*

	Megkérdezett cégek	N	Feldolgozóipar	%
	(1)	(2)	(3)	(4)=(1)/(3)
Foglalkoztatottak (ezer fő)	105,4*	305	912 <sup>1</sup>	11,6
Nettó árbevétel (Mrd Ft)	1.114,8	293	6.560 <sup>2</sup>	17,0
Export (Mrd Ft)	602,3	291	3.556 <sup>2</sup>	16,9

\*: 1999 december 31-i létszám

Adatok forrása: 1: Magyar Statisztikai Zsebkönyv - 1998, KSH, 1999, 27. o

2: Magyar Statisztikai Zsebkönyv - 1998, KSH, 1999, 188. o

### 3. Helyzetkép, várakozások és előrejelzés

#### 3.1. Beruházások, tervezés és készletek

Az alábbiakban

- *a beruházási volumen változását*
- *a beruházások finanszírozásának forrásait*
- *a tervezés időhorizontját és a*
- *a nem mozgó készletek súlyának változását*

vizsgáljuk.

1999-ben a feldolgozóiparban jelentős mértékben csökkent a beruházások növekedési üteme. Míg 1998-ban a beruházások volumene 23%-kal haladta meg az előző évi szintet, addig 1999-ben a növekedési ütem nem érte el a 8%-ot (lásd a 8. Mellékletet). 2000 első öt hónapjában a beruházások volumene csak kis mértékben emelkedett a tavalyihoz viszonyítva (2,3%). A második félévben ennél magasabb növekedési ütem várható – erre utalnak a júliusi felvétel eredményei.

## 3.1.1. táblázat

A beruházások volumenének változására vonatkozó várakozások 1997-2000, %\*

Beruházások volumenének változása				
Év, felvétel	Nőtt / nőni fog	Nem változott / nem változik	Csökkenett / csökkenni fog	N
1997-ben várhatóan, TOP97	45,6	28,9	25,6	283
1997-ben, TOP98/1	54,9	25,0	20,1	264
1998-ban, TOP98/1	43,6	35,6	20,8	298
1998-ban, TOP98/2	52,5	20,7	26,8	261
1998-ban, TOP98/3	55,8	19,9	24,3	292
1999-ben, TOP98/2	40,8	38,4	20,8	284
1999-ben, TOP98/3	35,8	35,2	29,0	293
1999-ben, TOP99/1	42,0	23,8	34,2	269
1999-ben, TOP00/1	47,8	24,8	27,3	311
2000-ben, TOP99/1	35,1	41,6	23,3	279
2000-ben, TOP00/1	41,7	28,5	29,8	295
2000-ben, TOP00/2	41,1	28,1	30,9	263
2000 I. félévben, TOP00/1	34,9	39,9	25,2	298
2000 I. félévben, TOP00/2	30,1	42,5	27,5	306
2000 II. félévben, TOP00/2	39,5	36,9	23,6	263

\*: csak a beruházó cégek körében

1999-ben a nagy feldolgozóipari cégek körében számottevő beruházási aktivitás volt tapasztalható. Továbbra is a cégek nagyobb hányadánál nőtt a beruházási volumen, mint amekkora arányánál csökkent. Már januári felvétel tanulsága szerint is a vállalati szándékok a beruházási aktivitás 2000-ben történő növekedésére mutattak (lásd a 3.1.1. ábrát). Ezt a tendenciát a júliusi felvétel eredményei is (lásd a 3.1.2. ábrát) megerősítik.

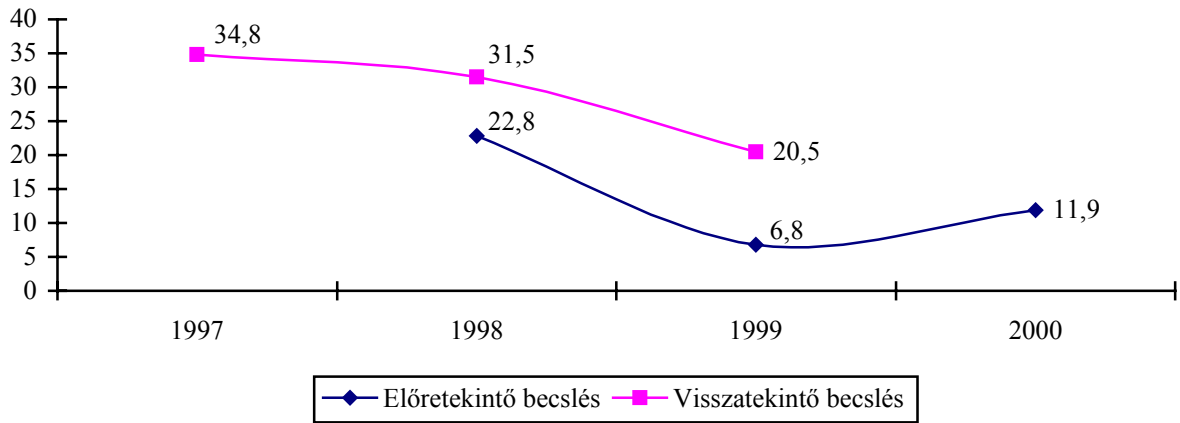
A második félévben a beruházási aktivitás növekedése leginkább a külföldi tulajdonban lévő cégek körében, legkevésbé pedig a magyar vállalkozások tulajdonában lévő cégeknél várható. Az előbbieket 46,2%-a számít a beruházási volumen növekedésére (az egész mintában ez az arány 39,5%), míg az utóbbiak 42,5%-a csökkenést prognosztizál, ami jóval meghaladja az egész mintára jellemző értéket (23,6%).

Továbbá az is kimutatható, hogy – megegyezően januári előrejelzésünkkel<sup>6</sup> – a második félévében a beruházási volumen növekedési ütemének némi erősödése várható (lásd a 3.1.3. ábrát), de az egész évben a beruházások növekedése így is jelentősen alatta fog maradni az 1998-as kimagasló ütemnek (lásd a 3.1.1. és 3.1.2. ábrát).

<sup>6</sup> "Mivel az exportpiacokon jelentős fellendülés várható és továbbra is kedvezőek a profit kilátások, amely tényezők bátorítóan hatnak a vállalati beruházási szándékokra – valószínű, hogy az első félévi adatok ismeretében tovább erősödik a cégek beruházási aktivitása, bár az 1998-as kimagasló növekedési ütem elérése kevésbé valószínű." Ld. Tóth I. J.: Kiemelkedően jó kilátások, kiegyenlített növekedés, Konjunktúra Kutatási Füzetek 3. sz. 24. o.

## 3.1.1. ábra

A beruházási volumen változására vonatkozó előretekintő és visszatekintő becslések 1997-2000, %



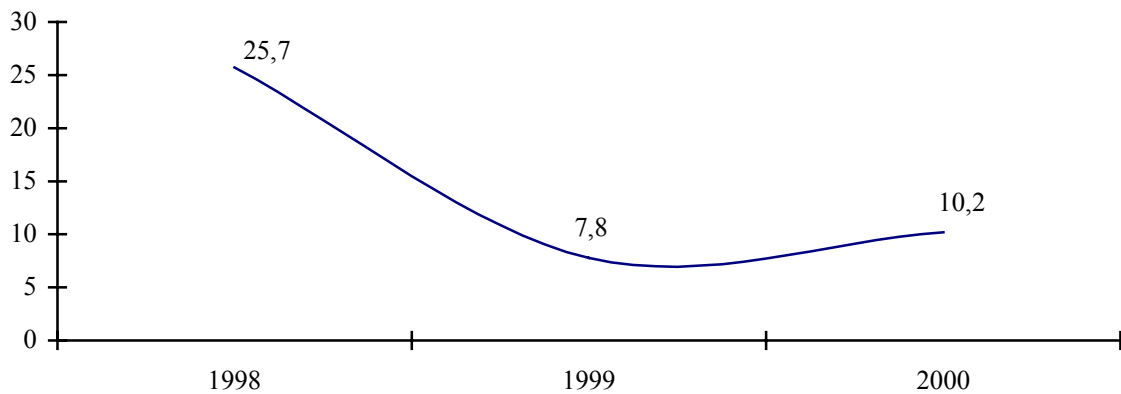
Megjegyzés: Az ábrán a 'növekvő' és a 'csökkenő' válaszok arányainak különbségeit mutató egyenleg statisztika értékeit közöljük. (egyenleg statisztika = 'a növekvő' választ adók mínusz a 'csökkenő' választ adók aránya.)

Előretekintő becslés = az adott év elején, illetve az előző év végén adott becslés

Visszatekintő becslés = az adott év végén, illetve a következő év elején adott becslés

## 3.1.2. ábra

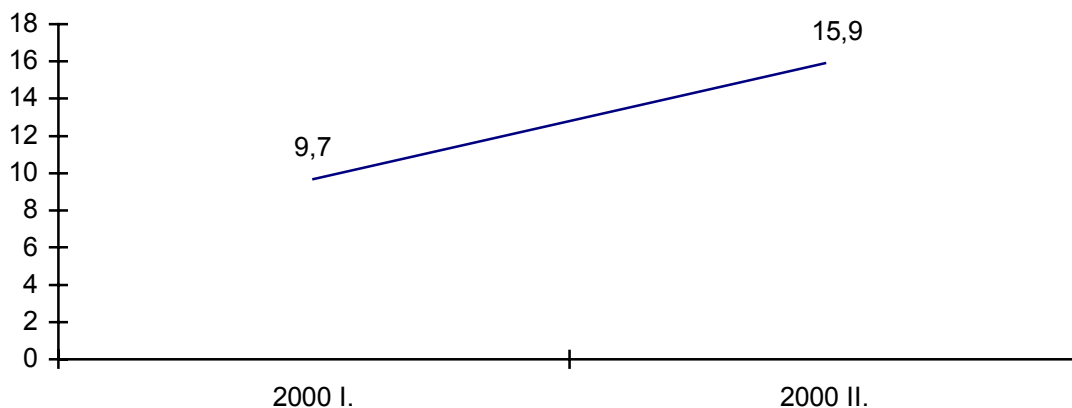
A beruházási volumen változására vonatkozó félév végi becslések 1998-2000, %



Megjegyzés: Az ábrán a 'növekvő' és a 'csökkenő' válaszok arányainak különbségeit mutató egyenleg statisztika értékeit közöljük. (egyenleg statisztika = 'a növekvő' választ adók mínusz a 'csökkenő' választ adók aránya.)

## 3.1.3. ábra

A beruházási volumen várható változása 2000 I. és II. félévében, %



Megjegyzés: Az ábrán a 'növekvő' és a 'csökkenő' válaszok arányainak különbségeit mutató egyenleg statisztika értékeit közöljük. (egyenleg statisztika = 'a növekvő' választ adók mínusz a 'csökkenő' választ adók aránya.)

## 3.1.2. táblázat

A beruházások finanszírozási forrásainak fontossága 1997-99-ben, átlagpontszámok\*

	1997 (TOP98/1)	1998 (TOP98/2)	1998 (TOP98/3)	1999 (TOP99/1)	1999 (TOP00/1)	2000 (TOP00/2)
Nyereség és/vagy amortizáció	4,33	4,30	3,58	3,46	3,40	3,04
Belföldön felvett bankhitel	1,97	2,12	2,29	2,34	2,18	2,07
Belföldön felvett bankhitel (Ft)						2,24
Belföldön felvett bankhitel (D)						1,90
Külföldi (rész) tulajdonos tőkéje	1,46	1,69	1,74	1,90	1,74	2,30
Tulajdonosi hitel	1,60	1,65	1,83	1,81	1,67	1,80
Vevő / szállító hitelez	1,25	1,46	1,50	1,53	1,46	1,66
Külföldön felvett bankhitel	1,15	1,16	1,16	1,19	1,15	1,11
Tőkeemelés üzleti partnerrel	1,18	1,18	1,12	1,16	1,10	1,11

Ft = forintban felvett hitel

D = devizában felvett hitel

\*: a válaszadók 1-től 5-ig osztályozhatták az egyes finanszírozási fajtákat, az átlagpontszámok az adott válaszok átlagai, a magasabb pontszám fontosabb szerepre utal.

A beruházásokat finanszírozó források sorrendje nem változott 1998-hoz képest és továbbra is jellemző a saját forrás (nyereség és/vagy amortizáció) dominanciája (3.1.2. táblázat).

A bankhitelekkel kapcsolatban megkérdeztük, hogy miért nem játszanak szerepet a cég fejlesztéseit finanszírozó források között. A válaszok arra mutatnak, hogy a cégek túlnyomó többsége idegenkedik a hitelfelvételtől. Erre utal, hogy több mint 72%-uk a „cégeknek nincs szüksége rá” válaszlehetőséget választotta (lásd a 3.1.3. táblázatot).

	Külföldön felvett bankhitel	Belföldön forintban felvett bankhitel	Belföldön devizában felvett bankhitel
A cég nem kapott bankhitelt	0,8	1,4	2,2
A cég nem kért, mert nem is kaphatott volna bankhitelt	7,6	2,9	3,9
A cég nem kért hitelt, mert nem megfelelőek a jelenlegi hitelkondíciók	12,4	17,1	12,3
A cégnek nincs szüksége rá	72,1	72,1	74,9
Egyéb ok	7,2	6,4	6,7
Összesen	100,0	100,0	100,0
N	251	140	179

A beruházások eredményeként a menedzseri becslések alapján 1999-ben 9-13%-kal bővültek, 2000-ben pedig várhatóan 13-18%-kal bővülnek átlagosan a legnagyobb exportáló cégek kapacitásai.

A beruházási aktivitás növekedésével párhuzamosan megfigyelhető, hogy a cégek tervezési időhorizontja tovább nőtt az év eleje óta<sup>7</sup>. Elenyésző mértékűre csökkent a tervezni nem tudó cégek aránya és nőtt az öt évnél is hosszabb távra tervezőké (lásd a 3.1.4. táblázatot). Ez azt is jelenti, hogy a TOP felmérés kezdete – 1994 – óta idén júliusban a legmagasabb az üzleti élet kiszámíthatóságát mutató indikátor értéke (lásd az 3.1.4. ábrát).

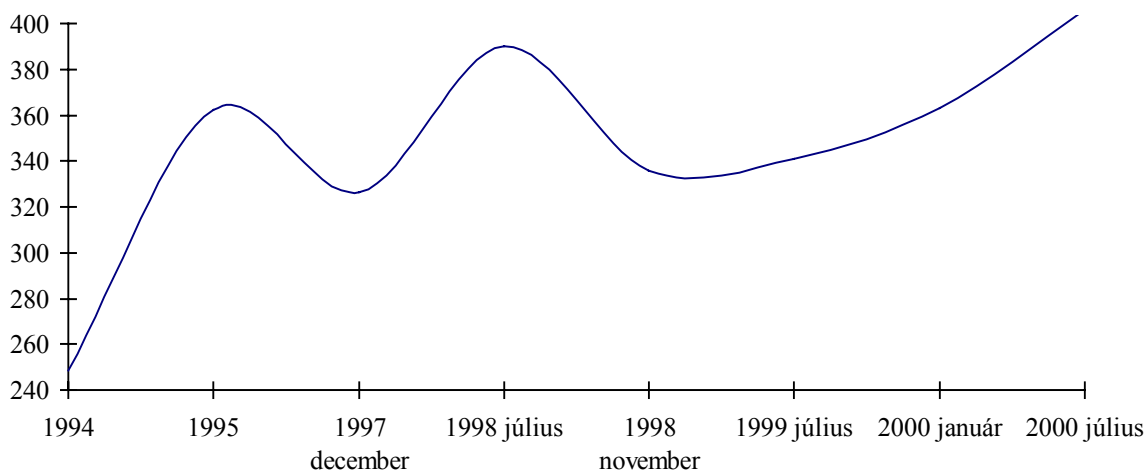
3.1.4. táblázat  
A tervezés időhorizontjának változása 1994-2000 között, %

Év (felvétel)	A tervezés időhorizontja					Összesen (N)
	nem tervez előre	kevesebb, mint egy évre	1-2 évre	3-5 évre	több, mint öt évre	
1994 (EXPORT94)	4,8	15,3	41,9	29,3	8,7	100,0 (230)
1995 (EXPORT95)	0,7	5,3	36,7	32,2	25,1	100,0

<sup>7</sup> A tervezési időhorizontot annak barométerének tekinthetjük, hogy hogyan érzékelik a cégek piaci perspektíváikat, mennyire tudják kiszámítani saját fejlesztési politikájuk makrogazdasági feltételeit, illetve a piacon a termékeik iránti kereslet jövőbeni alakulását.

1997 (TOP98/1)	4,0	7,1	32,0	41,1	15,8	100,0 (196)
1998 (TOP98/2)	2,3	3,7	26,8	40,8	26,4	100,0 (297)
1998 (TOP98/3)	1,7	3,1	38,8	39,8	16,7	100,0 (299)
1999 (TOP99/1)	1,4	6,8	32,7	41,8	17,3	100,0 (294)
2000 (TOP00/1)	0,6	2,6	37,5	36,2	23,0	100,0 (294)
2000 (TOP00/2)	1,0	4,3	28,4	34,3	32,0	100,0 (309)
						100,0 (303)

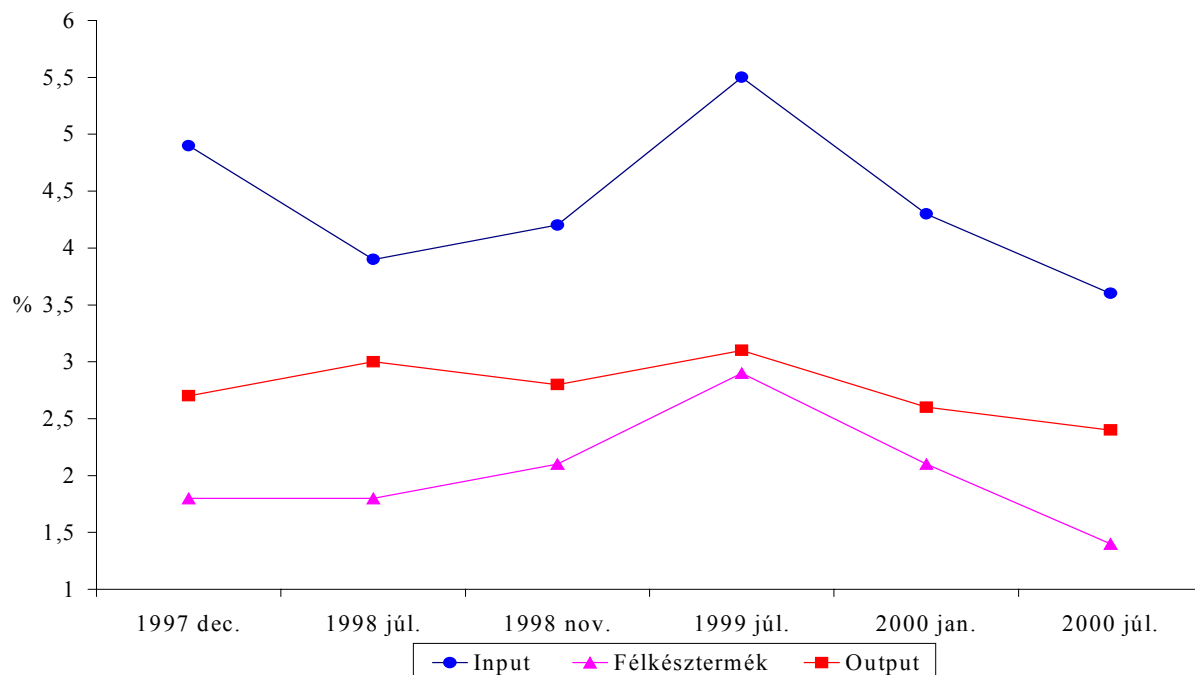
3.1.4. ábra  
A tervezés időhorizontjának változása 1994-2000 között, %



Megjegyzés: a válaszok arányainak súlyozott adatai alapján. Az egyes kategóriákhoz tartozó súlyok a következők: nem tervez előre = 0; kevesebb, mint egy évre = 0,5; 1-2 évre = 1,5; 3-5 évre = 4; több mint öt évre = 7. A skála értéke 0-700 között változhat. Nulla lenne akkor, ha a válaszadók közül egy cég sem tudna előre tervezni, 700 pedig akkor, a minden cég több mint öt évre tervezne. A súlyok megválasztásából következően a mutató érzékenyebb a "felső", mint az "alsó" kategóriák között bekövetkezett változásokra.

A januári felvétel tanulsága szerint öröndetesen csökkent és elérte az egy évvel azelőtti szintet a befagyott (több mint egy éve nem mozgó) készletek aránya mind az input-, mind a félkésztermék-készleten, mind pedig az output készleteken belül. Ez a tendencia 2000 első félévében tovább folytatódott és 1997 óta a legmélyebbre süllyedt a tartósan nem mozgó készletek szintje (lásd a 3.1.5. ábrát).

3.1.5. ábra  
A legalább egy éve nem mozgó készletek aránya 1997-99-ben, %



3.1.5. táblázat  
A saját termelésű készletek állományának alakulása 1997-2000-ben, %

	Saját termelésű készletek állománya					Összesen	N
	Jelentősen csökkent	Kicsit csökkent	Nem változott	Kicsit nőtt	Jelentősen nőtt		
1997-ben (TOP98/1)	4,1	12,6	43,7	28,7	10,9	100,0	293
1998-ban (TOP98/3)	6,0	11,1	43,6	26,2	13,1	100,0	298
1999 I. félév (TOP99/1)	9,0	16,3	38,8	24,2	11,8	100,0	289
1999 II. félév (TOP00/1)	9,8	14,7	43,3	23,1	9,1	100,0	307
2000 I. félév (TOP00/2)	4,0	11,7	49,0	24,7	10,7	100,0	300

### 3.2. Foglalkoztatottság munkaerőhiány és bérek

Az alábbiakban

- *a létszám várható változását*
- *a munkaerőhiány előfordulását és a*
- *a bruttó keresetek 2000-es várható növekedését*

tekintjük át.

A júliusi felvétel adatai szerint alig változtak a cégek létszámfelvétellel kapcsolatos, 2000-re vonatkozó szándékai. A válaszadók mintegy 40%-a tervez létszámfelvételt és 22%-a elbocsátást. Ezek az eredmények sokkal jobbakként, mint az egy évvel ezelőttiek és az 1998-as nyári (még az orosz válság előtti) szándékokhoz áll közel (3.2.2. ábrát). A felvétel adatai alapján azt várjuk tehát, hogy 2000-ben erőteljesebb létszámnövekedés lesz a legnagyobb exportáló cégek körében, és a belső kereslet növekedésének már érzékelhető gyorsulása mellett ez kiterjedhet a kisebb feldolgozóipari cégekre is.

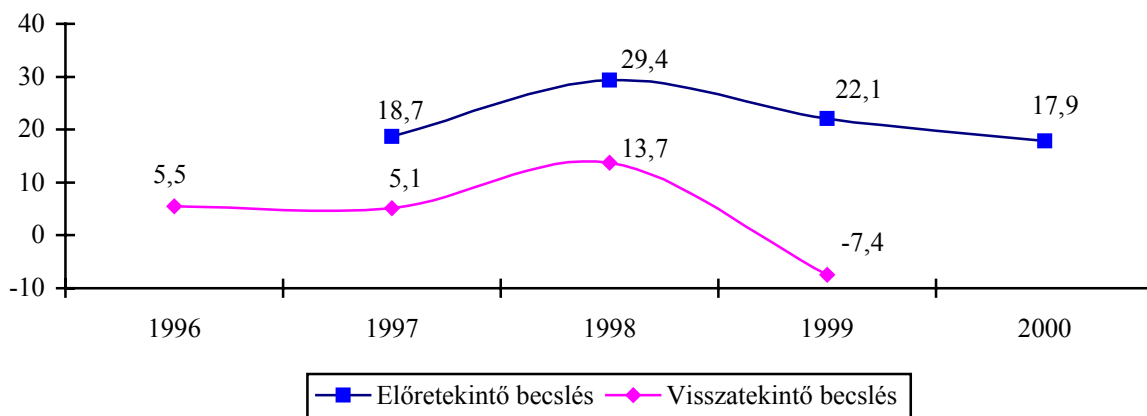
#### 3.2.1. táblázat

*A legnagyobb exportálók megoszlása a létszám várható alakulása szerint 1996-2000*

Létszám alakulása					
Évek, felvételek	Elbocsátás	Nincs változás	Felvétel	Összesen	N
1996, TOP97	37,0	20,5	42,5	100,0	291
1997, TOP97	13,1	55,1	31,8	100,0	289
1997, TOP98/1	35,6	23,7	40,7	100,0	295
1998, TOP98/1	8,4	53,7	37,8	100,0	296
1998, TOP98/2	25,0	31,3	43,7	100,0	284
1998, TOP98/3	34,1	18,1	47,8	100,0	299
1999, TOP98/3	16,0	45,9	38,1	100,0	257
1999, TOP99/1	32,1	37,2	30,7	100,0	290
1999, TOP00/1	46,4	14,6	39,0	100,0	308
2000, TOP00/1	22,3	37,5	40,2	100,0	301
2000, TOP00/2	21,9	39,1	39,1	100,0	297

## 3.2.1. ábra

A létszámváltozás dinamikája a legnagyobb exportáló cégek körében 1996-2000, %



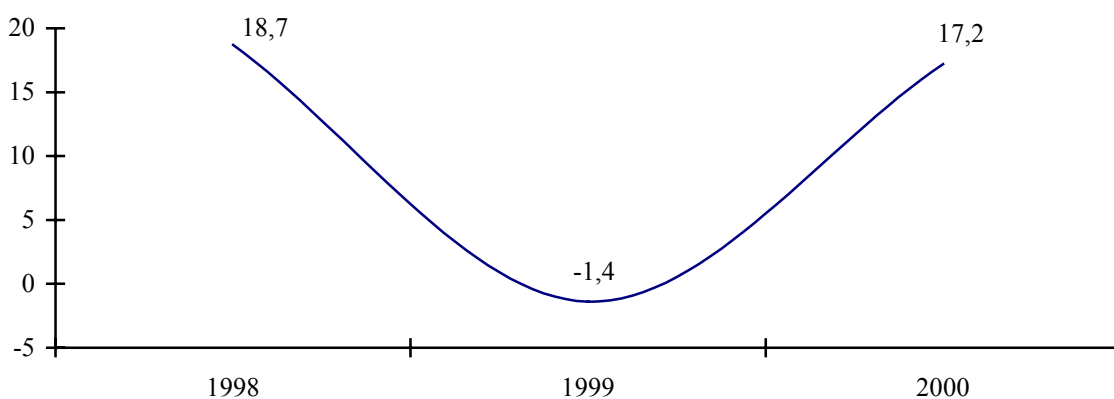
Megjegyzés: Az ábrában a 'felvétel' és az 'elbocsátás' válaszok arányainak különbségeit mutató egyenleg statisztika értékeit közöljük.

Előretékintő becslés = az adott év elején, illetve az előző év végén adott becslés

Visszatekintő becslés = az adott év végén, illetve a következő év elején adott becslés

## 3.2.2. ábra

A létszámváltozás dinamikája a legnagyobb exportáló cégek körében 1998-2000, első félév végi becslések %



Megjegyzés: Az ábrában a 'felvétel' és az 'elbocsátás' válaszok arányainak különbségeit mutató egyenleg statisztika értékeit közöljük.

A korábbinál határozottabb létszámnövelési szándékokra utal, ha a becsült év végi létszámmal számolunk. Míg 1998-ban a létszám legfeljebb 3,2%-os, 1999-ben 2,6%-os növekedését valószínűsíthetjük a legnagyobb exportálók körében, addig az idei júliusi felvétel alapján 2-6,5%-os létszám bővülést becsülhetünk. Hozzá kell tenni ehhez, hogy az év közepén megfogalmazott szándékok rendre túlzottan optimistának bizonyulnak, de így igaz az, hogy a

2000-ben a foglalkoztatottak számának erőteljesebb növekedése várható a feldolgozóiparban, mint ami 1999-ben tapasztalható volt (1,8%).

A létszám bővítési szándékok erősödésével párhuzamosan nőtt azon cégek aránya, amelyek munkaerőhiányról számoltak be. Míg 1999 nyarán 24,1%, idén januárban 22,7%, addig júliusban a válaszadók 29,4%-a említette ezt.

A munkaerőhiányra az érintett cégek leggyakrabban technológiai fejlesztéssel kívánnak reagálni (34,1%), 22%-uk a túlórázást növeli, 18,7%-uk pedig alvállalkozók bevonásában gondolkodik. A cégek egy része felismerte, hogy a munkaerőpiacra való belépés egyik effektív korlátja a felkínált bérekhez képest a közlekedési költségek relatív magas szintjében keresendő és a munkaerő szállításának megszervezésével kíván oldani a munkaerőhiányon (16,5%).

A januári felvétellel megegyezően a munkaerőhiány legnagyobb szakmunkások (89%), segédmunkások (35,2%) és diplomások (25,3%) hiányát jelenti.

A legnagyobb feldolgozóipari cégek körében a bruttó keresetek 2000-ben várhatóan 9-10%-kal lesznek magasabbak 2000 decemberében az egy évvel azelőttinél, azaz januárhoz képest nem változtak a cégek bérnövekedésre vonatkozó tervei.

### 3.2.2. táblázat

*A bruttó keresetek átlagos növekedése a megkérdezett cégek körében 1997-2000, %*

Felvétel	Év	Átlag	Sztenderd hiba	Medián	N
TOP98/2	1997	17,75	0,41	18,0	288
TOP98/2	1998	15,84	0,31	15,0	285
TOP98/3	1998	17,03	0,25	15,0	290
TOP98/3	1999	14,21	0,28	14,0	290
TOP99/1	1999	12,61	0,30	13,0	283
TOP00/1	2000	9,37	0,20	10,0	298
TOP00/2	2000	9,43	0,26	10,0	294

### 3.3. Rendelésállomány, kapacitások és beszállítók

Az alábbiakban

- *a rendelésállomány alakulásával*
- *a kapacitások kihasználtságával és*
- *a magyarországi beszállítók arányával*

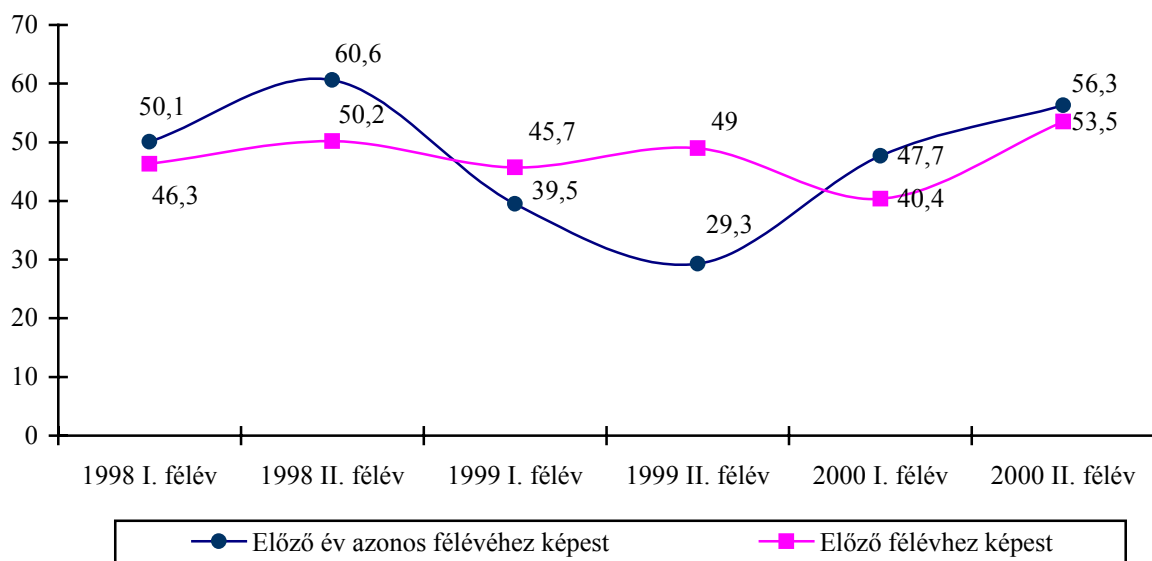
foglalkozunk.

Mint 1998 első félév óta bármikor, 2000 januárjában is inkább a rendelésállomány növekedése, mint csökkenése jellemzi a legnagyobb exportáló cégeket. További pozitív jelként értelmezhető, hogy folytatódott idén januárjától kimutatott tendencia – a növekvő rendelésállománnyal rendelkező cégek arányának emelkedése (3.3.1. ábra). Ez a tény többek között a dinamikus feldolgozóipari növekedésnek az év hátralévő részében való folytatódását jelzi előre.

3.3.1. táblázat  
A rendelésállomány alakulása 1998-2000-ben, %

Idő, felvétel	Rendelésállomány alakulása				N
	Kisebb Lesz	Nem változik	Nagyobb lesz	Összesen	
1998 I. félévében 1997 I. félévhez képest, TOP98/1	8,1	33,7	58,2	100,0	285
1998 I. félévében az előző félévhez képest, TOP98/1	10,2	33,2	56,5	100,0	283
1998 II. félévben 1997 II. félévhez képest, TOP98/2	4,8	29,8	65,4	100,0	292
1998 II. félévben az előző félévhez képest, TOP98/2	6,9	36,0	57,1	100,0	292
1999 I. félévében 1998 I. félévéhez képest, TOP98/3	10,7	39,1	50,2	100,0	281
1999 I. félévében az előző félévhez képest, TOP98/3	8,2	37,9	53,9	100,0	282
1999 II. félévben 1998 II. félévéhez képest, TOP99/1	19,5	31,7	48,8	100,0	287
1999 II. félévben az előző félévhez képest, TOP99/1	10,8	29,4	59,8	100,0	286
2000 I. félévben 1999 I. félévéhez képest, TOP00/1	11,7	28,9	59,4	100,0	308
2000 I. félévben az előző félévhez képest, TOP00/1	13,2	33,2	53,6	100,0	304
2000 II. félévben 1999 II. félévéhez képest, TOP00/2	7,6	28,5	63,9	100,0	302
2000 II. félévben az előző félévhez képest, TOP00/2	7,3	31,9	60,8	100,0	301

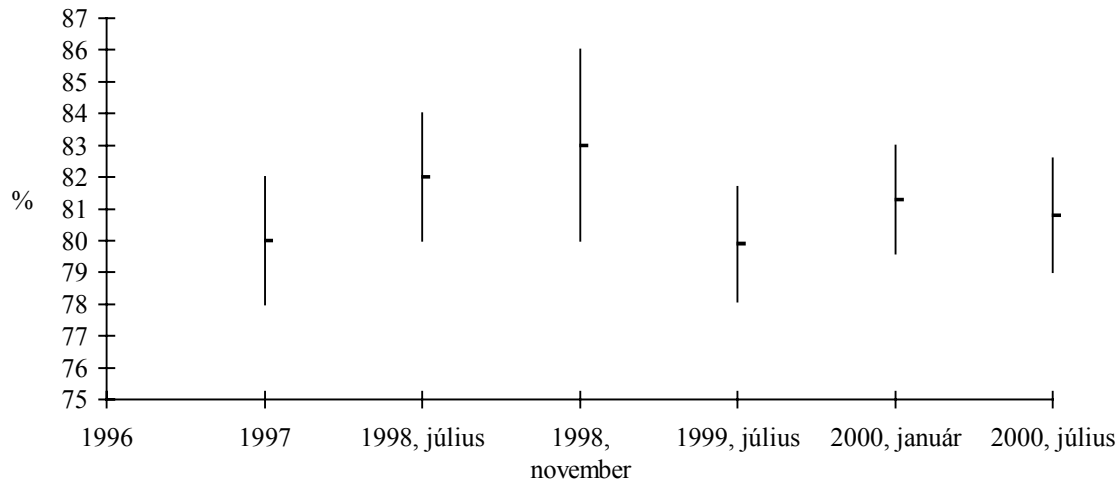
3.3.1. ábra  
A rendelésállomány alakulása 1998-2000-ban, %



Megjegyzés: Az ábrában a 'nagyobb lesz' és a 'kisebb lesz' válaszok arányainak különbségeit mutató egyenleg statisztika értékeit közöljük

A kapacitások kihasználtságában nincs számottevő változás a januári helyzethez képest (3.3.2. ábra). A TOP 1500 cég körében 2000 januárjában 80-83%-osra tehető a kapacitások átlagos kihasználtságát, a júliusi felvétel adatai alapján pedig 79-83%-ra becsülhetjük ugyanezt.

3.3.2. ábra  
A kapacitáskihasználtság becsült arányának alakulása 1997-2000-ben, %



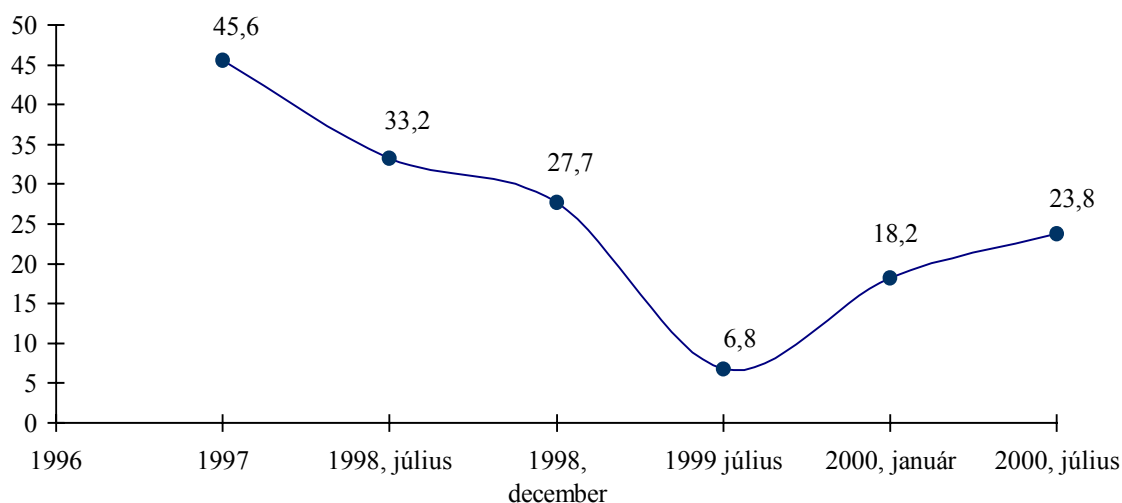
Ugyanerre mutat, ha nem a kapacitáskihasználás szintjét, hanem dinamikájának változását nézzük. 1997 óta egyre kevésbé javult a kapacitások kihasználtsága. A szóban forgó folyamat 1998 decembere és 1999 júliusa között gyorsult fel, aminek eredményeként tavaly júliusban alig 7 százalékponttal volt magasabb a kapacitások kihasználásának javulásáról, mint romlásáról számot adó cégek aránya. Ezen a téren pozitív fordulat történt 1999 nyarán (az orosz válság előtt) és 2000 január között és a júliusi adatok is kapacitáskihasználtság folytatódó javulására utalnak.

3.3.2. táblázat  
A kapacitáskihasználtság alakulása 1997-2000-ben, %

Év (felvétel)	Kapacitáskihasználtság alakulása			Összesen	N
	Javul / javulni fog	Nincs változás	Romlik / romlani fog		
1997-ben 1996 hoz képest (TOP98/1)	53,1	39,4	7,5	100,0	289
1998-ban 1997-hez képest (TOP98/2)	42,7	47,8	9,5	100,0	295
1998-ban 1997-hez képest (TOP98/3)	43,0	41,7	15,3	100,0	300
1999-ben 1998-hoz képest (TOP99/1)	29,5	47,8	22,7	100,0	295
1999-ben 1998-hoz képest (TOP00/1)	38,1	42,0	19,9	100,0	307
2000-ben 1999-hez képest (TOP00/2)	37,7	48,3	13,9	100,0	302

A januári helyzethez képest csökkent a romló kapacitáskihasználtság mellett működő cégek aránya (14%), de még mindig magasabb, mint amit 1998-ban- vagy 1997-ben kaptunk.

3.3.3. ábra  
A kapacitáskihasználtság dinamikájának alakulása 1997-2000-ben, %



Megjegyzés: Az ábrában a 'javuló' és a 'romló' válaszok arányainak különbségeit mutató egyenleg statisztika értékeit közöljük

A kapacitások elégtelenségében tükröződő feszültségek oldására szolgáló lépések közül a túlóráztatás mértékére és ennek várható alakulására és az alvállalkozások súlyának változására vonatkozóan tettünk fel kérdéseket.

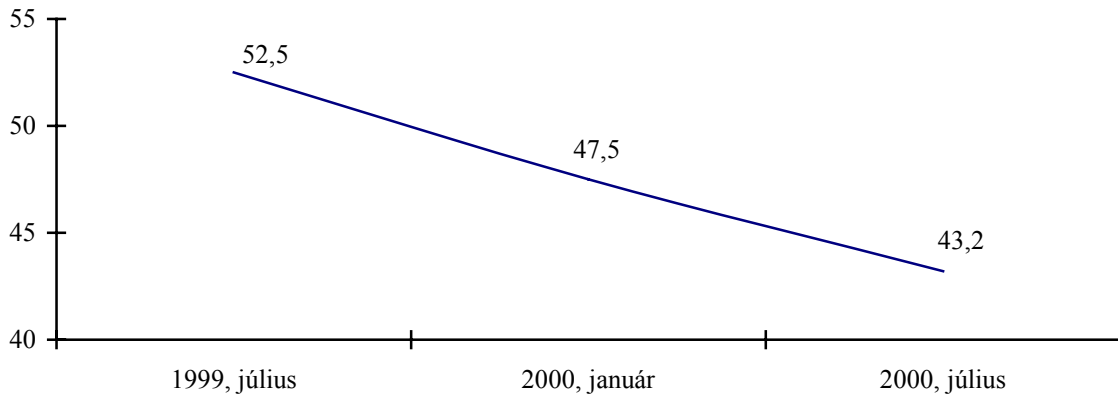
Az előző felvételhez képest jelentősen csökkent a túlóra átlagos aránya, és azon cégeké is, amelyeknél 5% feletti a túlóra aránya az összes ledolgozott órán belül (januári felvétel tanúsága szerint ez 42,9% volt, míg a júliusi felvételnél 32,7%). Ezek az adatok azonban nehezen interpretálhatók, mivel nem tudjuk azt, hogy a csökkenés mekkora aránya tudható be a nyilvánvaló szezonális hatásnak. A túlóra szerepének 2000 I. és II. félévében várt változása arra mutat, hogy a II. félévben a túlórák arányának növekedésével számolnak a cégek vezetői (lásd a 3.3.3. táblázatot).

Az alvállalkozókat rendszeresen megbízó cégek aránya nem változott az elmúlt félévhez képest és továbbra is a cégek 63%-a dolgozik rendszeresen alvállalkozókkal. E téren nincs különbség sem a vámszabadterületen működő cégek és a többi cég, sem pedig a magyar, vagy a külföldi többségi tulajdonban lévő cégek között. Részmunkaidős és szerződéses dolgozót foglalkoztatott a cégek 55-60%-a. A felvétel eredményei e két foglalkoztatási forma alkalmazásának változatlanóságát, illetve némi csökkenését mutatják.

A rendelésállomány növekedése melletti kapacitás tartalékok meglétére utal az, hogy cégek 43,2%-ánál vannak kihasználatlan kapacitások. Hozzá kell tennünk, hogy tavalyhoz képest jelentősen és folyamatosan csökkent a kapacitástartalékokkal rendelkező cégek aránya (lásd a 3.3.4. ábrát). Ennek megfelelően a korábbiakhoz képest nőtt azon cégek aránya, amelyeknél a kapacitások mértéke a rendelésállományhoz képest éppen megfelelő (46,5% szemben az év eleji 42%-kal és a tavaly júliusi 38,8%-kal) miközben a januárhoz képest nem változott a kapacitáshiányról számot adó cégek aránya (10,3%).

## 3.3.4. ábra

A kapacitástartalékkal rendelkező cégek aránya a TOP 1500 cégen belül 1999-2000-ben, %



A TOP 1500 üzleti kapcsolatainak alakulásáról ad információt, ha e cégcsoport cégeihez kapcsolódó magyarországi beszállítók arányának változását vizsgáljuk. Az adatok arra mutatnak, hogy csökkent – de nem számottevően – a magyar beszállítók szerepe: míg 1999 nyarán 46-53%-ra idén januárban pedig 46-52%-ra becsülték ezt a menedzserek, addig júliusban 44-51%-os arányt valószínűsíthetünk<sup>8</sup>.

A magyar beszállítások arányának változására vonatkozó vélemények azonban pozitív irányban változtak az utóbbi felvételek óta – ezzel megtört az 1998 óta érzékelhető tendencia, melynek során a cégek vezetőinek egyre kevésbé optimista várakozásai voltak e téren (lásd a 3.3.4. ábrát).

## 3.3.6. táblázat

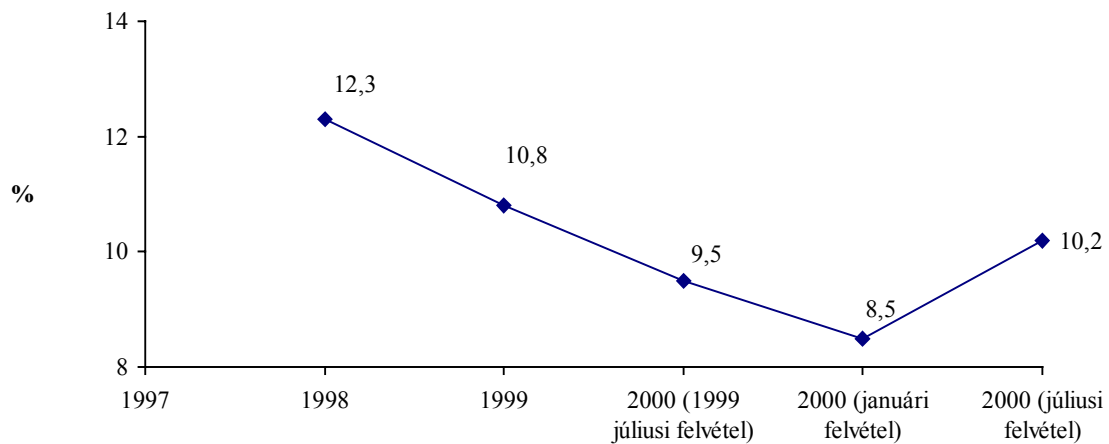
A magyar beszállítók szerepének várható alakulása, %

Felvételek	Évek	Magyar beszállítók szerepe			Összesen	N
		Növekedni fog	Nem fog változni	Csökkenni fog		
TOP98/2	1998	16,4	79,5	4,1	100,0	293
TOP98/3	1999	16,5	77,8	5,7	100,0	297
TOP99/1	2000	15,8	77,9	6,3	100,0	272
TOP00/1	2000	14,4	79,7	5,9	100,0	306
TOP00/2	2000	16,4	77,4	6,2	100,0	305

<sup>8</sup> Az általunk megfogalmazott kérdés így szólt: „Hozzávetőlegesen, cégének összes inputján belül mekkora arányt képviselnek a magyarországi beszállítók? Kérem, hogy az inputba most ne számítsa bele az energiát!”

## 3.3.4. ábra

A magyar beszállítók szerepének várható alakulása 1998-2000, %



Megjegyzés: Az ábrában a 'növekvő' és a 'csökkenő' válaszok arányainak különbségeit mutató egyenleg statisztika értékeit közöljük

### 3.4. Forgalom és export

A következőekben

- *a nettó árbevétel és az*
- *export, várható alakulásáról*

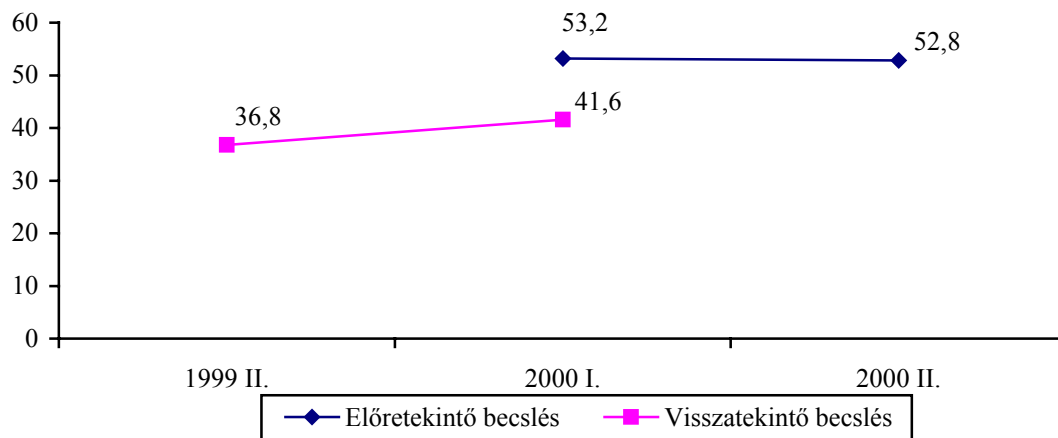
lesz szó.

A KSH adatai szerint<sup>9</sup> 1999-ben 8,3%-kal nőtt a feldolgozóipar termelési volumene, miközben az export értékesítése 23,2%-kal a belföldi értékesítése pedig 2%-kal nőtt. 2000 első öt hónapjában a mind az ipari, mind a feldolgozóipari termelés és értékesítés imponáló mértékben nőtt (lásd a 4. Mellékletet). Az első negyedéves adatok alapján látszik, hogy 1996 óta nem nőtt még olyan magas mértékben az ipari termelés mint 2000 I. félévében. Ezt a helyzetet tükrözték a januári felvételben a vállalkozások helyzetére vonatkozó – kimagaslóan jó növekedési kilátásokat mutató – menedzseri vélemények.

A felvétel eredményei szerint a TOP 1500 cégcsoportban az év hátralévő részében nem a növekedés gyorsulásának folytatódása, inkább az első félévben elért növekedési ütem stabilizálódása várható (lásd a 3.4.1. ábrát).

3.4.1. ábra

*A termelés szintjének becsült alakulása a TOP 1500 cég körében 1999-2000, %*



*Megjegyzés: Az ábrában a 'növekvő' és a 'csökkenő' válaszok arányainak különbségeit mutató egyenleg statisztika értékeit közöljük*

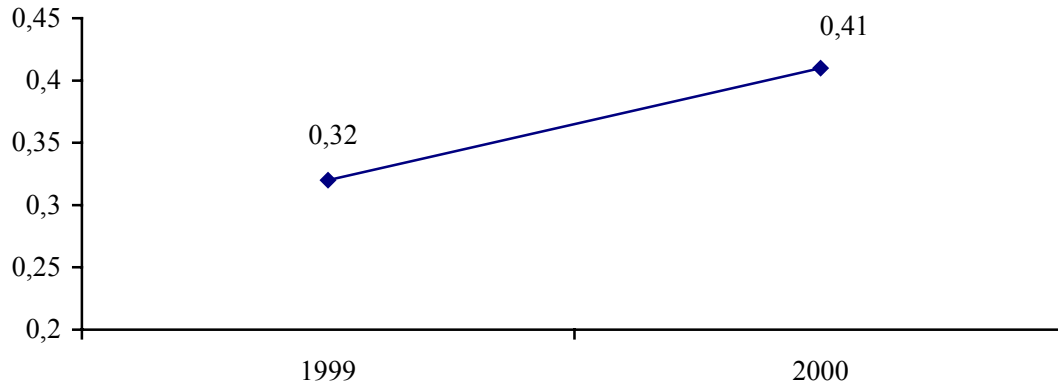
A januári felvételben megfogalmazott várakozással ellentétben nem csökkentek a növekedési ütemkülönbségek az egyes cégek között, azaz a cégek várt forgalombővülését figyelembe

<sup>9</sup> Lásd <http://www.ksh.hu>

véve nem beszélhetünk a növekedés kiegyenlítettebbé válásáról. E kérdésre megnyugtatóan csak az idei téli felvétel eredményeinek ismeretében válaszolhatunk, amikor a cégek már biztosabban tudják becsülni, illetve megadni a 2000-ben elért forgalmi adataikat.

### 3.4.2. ábra

*A forgalomnövekedés relatív szórásának alakulása 1999-2000-ben (félév végi becslések alapján)*



*Megjegyzés: súlyozatlan adatok alapján*

Azt azonban továbbra is megerősíthetjük, hogy vállalatméret szerint nincsenek jelentős ütemkülönbségek a forgalom 2000-re becsült növekedésében. Azaz a kisebb cégek is hasonló mértékben és gyakorisággal vélik megvalósíthatónak forgalmuk növelését, mint a nagyobbak. A tulajdonosi típusok szerint képzett cégcsoportokban a korábbi években is megragadható különbséget figyelhetjük meg: a többségi külföldi tulajdonban lévő cégek számottevően magasabb növekedési ütemet várnak, mint a többi cég.

### 3.4.1. táblázat

*Az export alakulásának indikátorai, %*

	Növekedni fog / Nőtt	Nem fog változni / Nem változott	Csökkenni fog / Csökkent	Összesen	N
Export árbevétel alakulása 1999-ben 1998-hoz képest	57,8	16,2	26,1	100,0	303
Export árbevétel várható alakulása 2000-ben 1999-hez képest	64,8	21,8	12,1	100,0	307
Export rendelésállomány szintje 1999 II. félévben az előző év azonos időszakához képest	54,0	24,3	21,7	100,0	313
Export rendelésállomány szintje 2000 I. félévben az előző év azonos időszakához képest	57,2	25,8	17,0	100,0	306
Várhatóan az export kereslet 2000 I. félévében (TOP00/1)	57,4	36,2	6,4	100,0	312
Várhatóan az export kereslet 2000 II. félévében az előző év azonos időszakához képest	59,3	36,0	4,7	100,0	300

A cégek várakozásai alapján 2000 második félévében nem változik számottevően az exportnövekedés dinamikája (lásd a 3.4.1. táblázatot). A legnagyobb exportálók többségénél az I. félévben növekedett az export iránti kereslet és a cégek többsége számít az export kereslet növekedésére a II. félévben is.

Ugyancsak pozitív kép rajzolódik ki, ha a cégek 2000-ben várható, Nyugat-Európa felé irányuló értékesítési lehetőségei felől érdeklődünk (lásd a 3.4.1. táblázatot és a 3.4.3. ábrát). Az ábrán az is látható, hogy a júliusi felvétel adatai a januárinál visszafogottabb várakozásokat tükröznek. Némileg kevesebb cég számít javulásra, mint év elején.

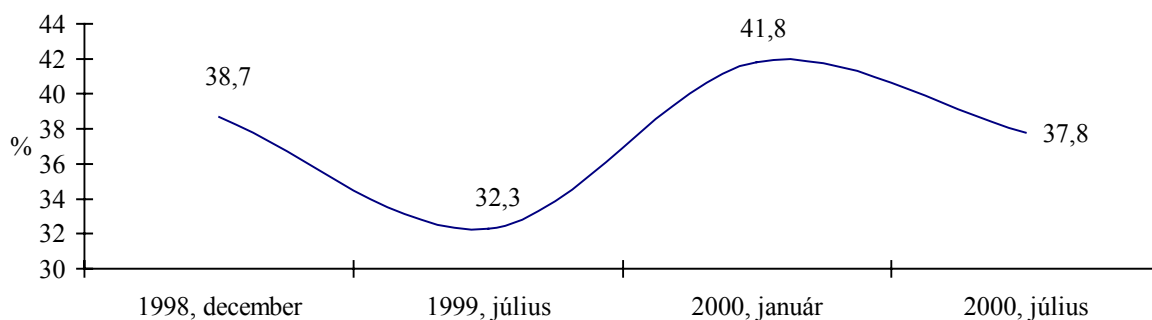
### 3.4.1. táblázat

*A Nyugat-Európa felé irányuló értékesítési lehetőségek várható változása, %*

	A Nyugat-Európa felé irányuló értékesítési lehetőségek várható változása			Összesen	N	Egyenleg statisztika
	Javul	Nem változik	Romlik			
TOP98/3	44,5	49,7	5,8	100,0	301	38,7
TOP99/1	43,5	45,2	11,3	100,0	290	32,2
TOP00/1	47,7	46,4	5,9	100,0	311	41,8
TOP00/2	43,9	50,0	6,1	100,0	294	37,8

### 3.4.3. ábra

*A Nyugat-Európa felé irányuló értékesítési lehetőségek várható alakulása a következő fél évben, %*



*Megjegyzés: az ábrán a 'javuló' és a 'romló' válaszok arányainak különbségeit mutató egyenleg statisztika értékeit ábrázoljuk.*

### 3.5. Eredményesség

A következőekben

- a cégek mérlegpozíciójának és az
- export jövedelmezőségének várható alakulásáról

lesz szó.

A júliusi felvétel eredményei a nyereséget váró cégek csökkenését és a veszteséggel számolóknak növekedését mutatják, mind az év eleji, mind pedig a tavaly nyári várakozásokhoz képest. E jelenség mögött több tényező is meghúzódhat. Elképzelhető, hogy a korábban megfogalmazott, az 1999-es eredményre vonatkozó várakozások nem teljesülése hűtötte le a nyereséggel kapcsolatos várakozásokat, de az sem kizárt, hogy egyszerűen arról van szó, hogy cégek 1997 óta egyre inkább pontosabban látják előre eredményességük várható alakulását – erre utal, hogy szűkülni látszik az előretekintő és a visszatekintő becslések egyenlege közötti különbség (lásd a 3.5.1. táblázatot). Harmadik lehetőségként mérleg pozíció tényleges romlása is meghúzódhat a jelenség mögött – a cégek jelentős része nyilvánvalóan még „lenyeli” input árai emelkedését és nem emel árat, bár import árai a korábbinál (és export áraiknál is) erőteljesebben emelkedtek az utóbbi 8-10 hónapban az ezeken belül komoly szerepet játszó energiahordozó- és nyersanyagárak jelentős emelkedése okán<sup>10</sup>.

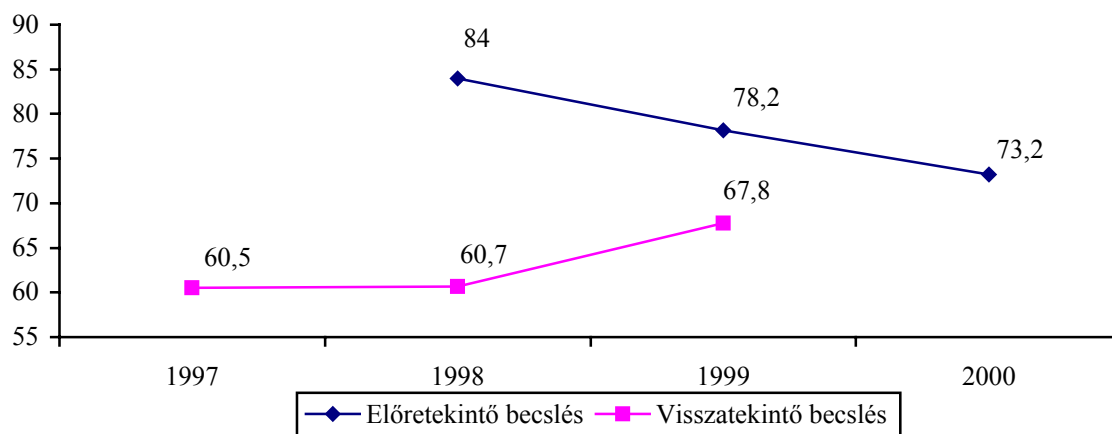
#### 3.5.1. táblázat

A cégek megoszlása eredményesség szerint 1997-1998, %

Év	Felvétel	Mérleg pozíció			Összesen	N
		Nyereséges	Null-szaldós	Veszteséges		
1997	TOP98/2	78,9	2,7	18,4	100,0	299
	TOP98/3	79,1	3,7	17,3	100,0	301
	TOP99/1	79,0	3,1	17,9	100,0	290
1998	TOP98/2	88,1	7,8	4,1	100,0	294
	TOP98/3	81,9	8,0	10,0	100,0	299
	TOP99/1	78,8	3,1	18,1	100,0	293
	TOP00/1	78,8	4,2	17,0	100,0	312
	TOP00/2	79,2	1,0	19,8	100,0	308
1999	TOP99/1	85,1	8,0	6,9	100,0	288
	TOP00/1	80,3	7,2	12,5	100,0	304
	TOP00/2	76,1	2,3	21,7	100,0	309
2000	TOP00/1	86,6	10,4	2,9	100,0	307
	TOP00/2	80,7	11,8	7,5	100,0	309

<sup>10</sup> A nyersolaj árak például 1999 III. negyedévében 20%-kal, IV. negyedévében 38%-kal, 2000 I. negyedévében pedig 52%-kal haladták meg az 1995-ös átlagos árat. Forrás IMF IFS Idézi MNB: Jelentés az infláció alakulásáról, MNB 2000. Június 16. o.

3.5.1. ábra  
A cégek eredmény pozíciójának változása, 1997-2000, %



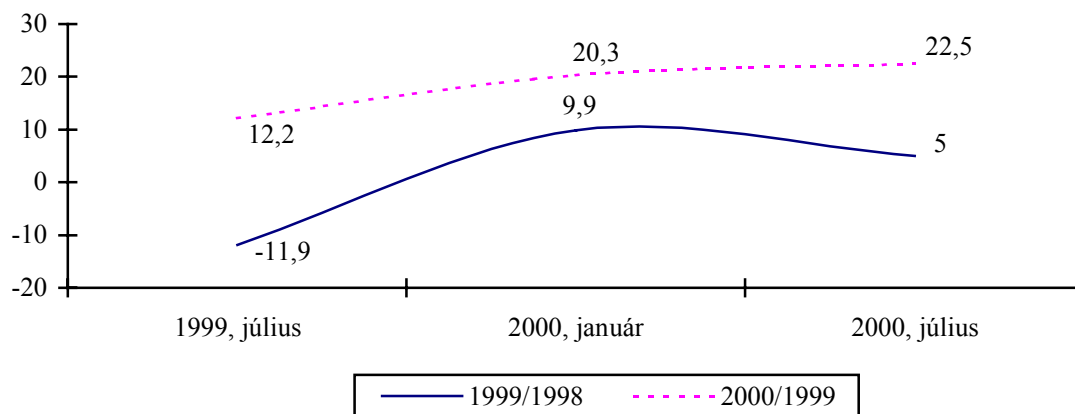
Megjegyzés: Az ábrában a 'nyereséges' és a 'veszteséges' válaszok arányainak különbségeit mutató egyenleg statisztika értékeit közöljük.

Előretékintő becslés = az adott év első félévében adott becslés

Visszatekintő becslés = az adott év második félévében, illetve a következő év első félévében adott becslés

Másik figyelmeztető jel, hogy a januári felvételhez képest radikálisan csökkent azon cégek aránya, amelyek 2000-ben a mérlegpozíciójuk javulására számít (azaz ha az elmúlt évben veszteséges volt, akkor null-szalDOS, vagy nyereséges lesz; ha null-szalDOS volt, akkor 2000-ben várhatóan nyereséget könyvelhet el). Míg januárban a cégek 15%-a vélekedett így (1998-ban 12 százalékkuk, 1999-ben 16 százalékkuk számított erre), addig a júliusi felvétel eredményei szerint mindössze 3,6%-uk. Eközben eléggé magas (15,7%) a mérlegpozíció romlására számító cégek aránya. Ez a jelenség leginkább a forgalom és az export 2000-ben várható csökkenésére vonatkozó várakozásokkal függ össze és nincs kapcsolatban sem a vállalatnagysággal, sem pedig a cégek tulajdonos típus szerinti tagozódásával.

3.5.2. ábra  
Az exportjövödelmezőség alakulása és várható alakulása, %



Megjegyzés: az ábrán a 'javuló' és a 'romló' válaszok arányainak különbségeit mutató egyenleg statisztika értékeit ábrázoljuk.

Az export jövedelmezőségére vonatkozó várakozások különös képet mutatnak: miközben tavaly nyár óta idén januárig a cégek növekvő mértékben számítottak az export jövedelmezőség 1999-ben bekövetkező javulására, *addig az idejűlusi felvételben már kedvezőtlenebb kép rajzolódik ki.* Vagy a valóságos adatok ismeretében módosult a tavalyi kedvező tendencia, vagy a júliusban megfogalmazott visszatekintő becslésekbe az export jövedelmezőségét befolyásoló, említett tényezők (az alapanyag és a nyersanyag árak erőteljes emelkedése) játszanak szerepet.

### 3.5.2. táblázat

*A cégek eredményessége és az export jövedelmezősége közötti kapcsolat*

	Eredményesség			Összesen	N
	Nyereséges	Null-szaldós	Veszteséges		
Export jövedelmezőség 2000-ben					
Romlik	80,9	(1,5)	17,6	100,0	68
Nem változik	78,4	(1,0)	20,6	100,0	97
Javul	72,8	(3,7)	23,5	100,0	136
Gamma= 0,20433					
Export jövedelmezőség 1999-ben					
Romlik	64,8	(4,8)	30,5	100,0	105
Nem változik	78,8	(2,5)	18,8	100,0	80
Javul	84,2	(0,0)	15,8	100,0	120
Gamma= 0,35148*					

\*: gamma értéke / sztenderd hiba > 2

Másrészt továbbra is erőteljesen pozitív várakozások fogalmazódnak meg az export jövedelmezőségének idejű javulásával kapcsolatban – de az év elején megfogalmazotthoz képest nem mutatkozik jelentős változás ezen a téren.

A 2000-re vonatkozó várakozások vizsgálata még egy jelenséget tár fel: bár várható lenne, de nincs számottevő összefüggés a cégek 1999-es eredmény pozíciója és az export idejű jövedelmezőségével kapcsolatos várakozásai között. A tavaly nyereséges cégek mintegy negyede (23,9%-a) az exportjövedelmezőség idejű csökkenésére számít, illetve a jövedelmezőség romlásra számítók 80-a volt tavaly nyereséges. Az export jövedelmezőség 1999-ben bekövetkezett alakulása és nyereségesség között még közepesen erős és szignifikáns kapcsolatot figyelhetünk meg (lásd a 3.5.2. táblát).

Az export jövedelmezőség romlását számottevően nagyobb arányban várják a magyar cégek többségi tulajdonában lévő vállalkozások és számottevően kisebb arányban a külföldi többségi tulajdonban lévők.

### 3.6. Árak, inflációs várakozások

A következőekben

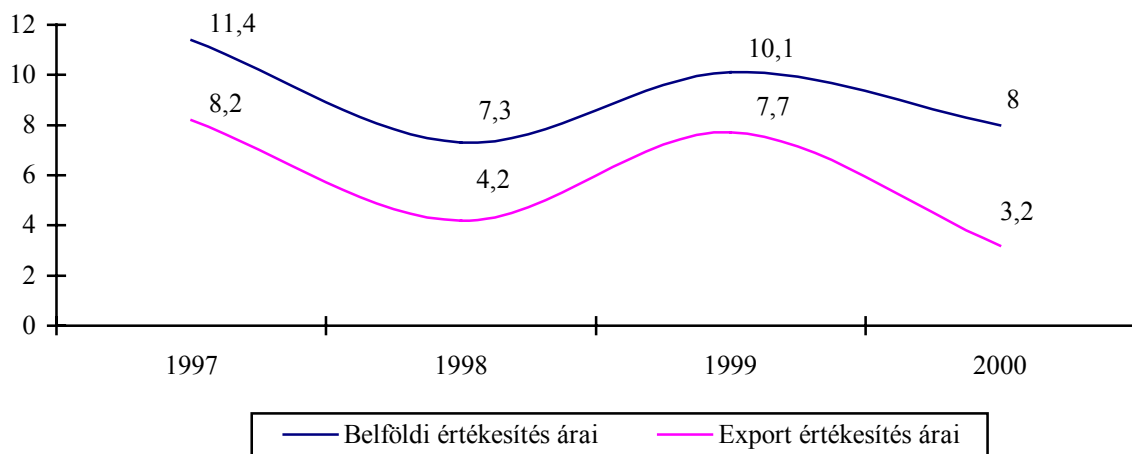
- a cégek belföldi és külpiazi árak várható alakulásáról és a
- az árnövekedés várható üteméről, valamint
- a cégek fő termékeinek II. félévben várható árváltozásáról

lesz szó.

Az év első 5 hónapjában a feldolgozóiparban mind a belföldi termelői árak, mind az export értékesítés árai sokkal erőteljesebben nőttek, mint egy évvel azelőtt: míg 1999 január - májusban 4,1%-os, addig 2000-ben 15,8%-os belföldi árnövekedés volt, az exportárak pedig szemben a tavalyi 3,2%-kal idén 7,2%-kal nőttek. *A fokozódó inflációs nyomást a TOP 1500 felvételben vizsgált indikátorok alakulása nem mutatja egyértelműen.* Ha a cégvezetők által becsült áremelkedési ütemeket nézzük, akkor a decemberi árszínvonalra adott becslések átlaga most alacsonyabb, mint fél évvel ezelőtt. A megkérdezett cégvezetők szerint belföldi árak 2000 decemberében átlagosan 8%-kal lesznek magasabbak, mint előző év decemberében, külpiazi árak pedig mindössze 3,2%-kal.

3.6.1. ábra

A belföldi és a külpiazi árak emelkedésének becsült üteme a felmért cégek körében 1997-2000, (decemberben az előző év decemberi árszínvonalhoz képest, %)\*



Megjegyzések

: 1997-99: az év végi, illetve a következő év eleji becslések

2000: a félév végi becslés

A cégek nettó árbevételével súlyozott adatok alapján.

Ennek a eredménynek azonban két másik indikátor alakulása is ellentmond. Egyrészt a külpiazi árnövekedés ütemére vonatkozó várakozások az árak gyorsuló növekedését jelzik (lásd a 3.6.2. táblázatot és a 3.6.2. ábrát), másrészt ugyanezt láthatjuk, ha az eredeti kérdést pontosabban specifikáljuk és a cég fő termékének várható árnövekedési ütemére kérdezzük.

Ekkor mind a belföldi, mind az export piacokon az árak gyorsuló növekedését jelezhetjük előre a második félévben (lásd a 3.6.3. ábrát).

### 3.6.1. táblázat

*A belföldi és a külpiazi árak emelkedésének becsült üteme a TOP 1500 cég körében 1997-1999, (decemberben az előző év decemberi árszínvonalhoz képest, %)\**

Évek	Felvételek ideje	Belföldi értékesítési árak	Export árak
1997	1997 december	10,3 - 12,5	7,3 - 9,2
1998	1997 december	6,0 - 7,3	5,3 - 7,2
1998	1998 december	6,2 - 8,4	3,1 - 5,3
1999	1999 július	4,1 - 5,6	1,5 - 3,1
1999	2000 január	9,1 - 11,1	6,6 - 9,0
2000	2000 július	7,1 - 8,9	2,4 - 4,0

\*: A cégek nettó árbevételével súlyozott adatok alapján.

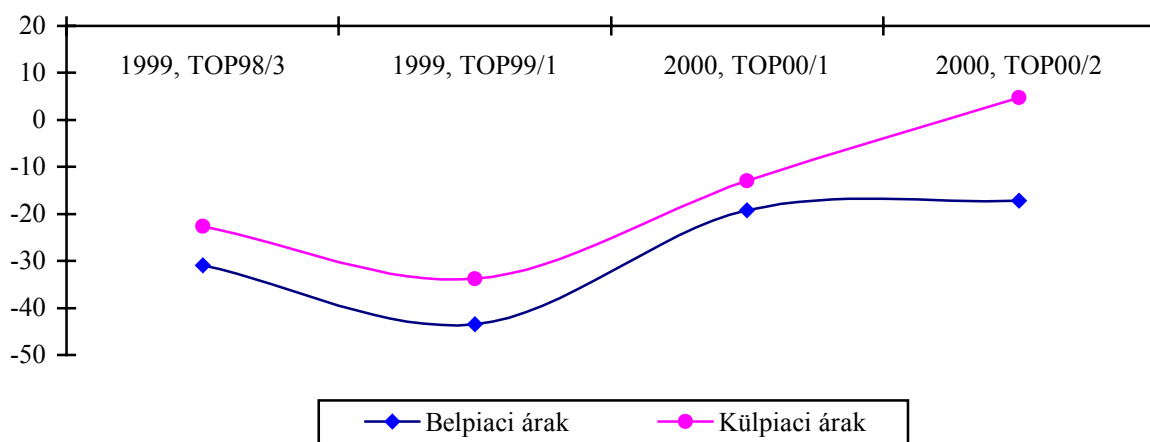
### 3.6.2. táblázat

*A legnagyobb exportáló cégek körében az árak 1999-ben várható növekedési üteme, %*

Piaci szegmens	Év	Felvétel ideje	A cég termékeinél az árak növekedési üteme várhatóan...			N
			...lassabb lesz	...ugyanolyan mértékű lesz	...gyorsabb lesz	
Belföld	1999	1998 december	38,5	54,0	7,5	252
	1999	1999 július	49,0	45,5	5,5	255
	2000	2000 január	35,1	48,9	15,9	276
	2000	2000 július	34,3	48,8	16,9	172
Külföld	1999	1998 december	30,0	62,5	7,4	283
	1999	1999 július	38,9	56,4	5,1	273
	2000	2000 január	25,8	61,4	12,9	295
	2000	2000 július	27,6	40,0	32,4	105

## 3.6.2. ábra

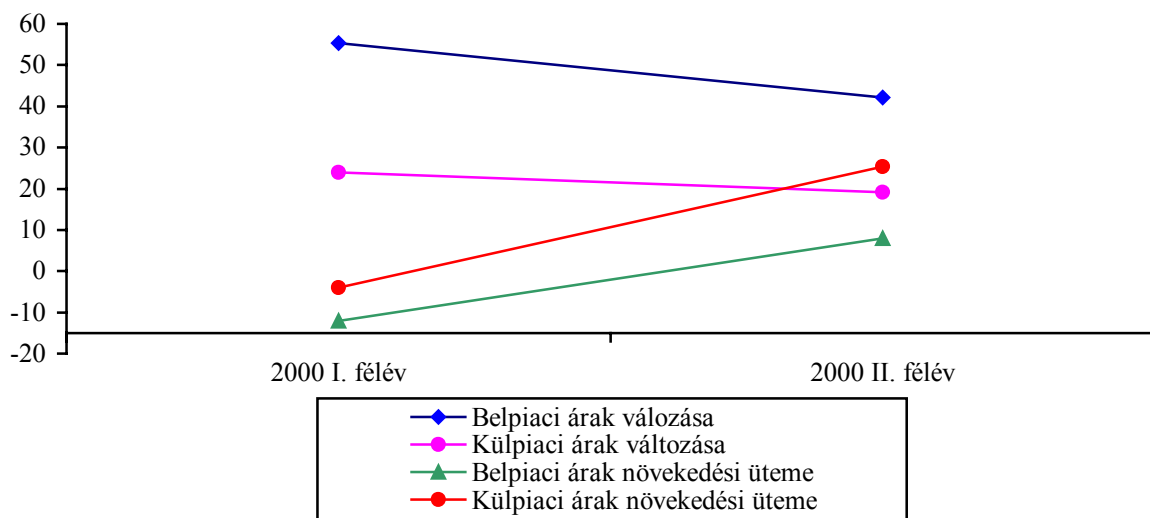
A belföldi és a külpiaci áremelkedés 1999-es és 2000-es ütemére vonatkozó várakozások alakulása



Megjegyzés: Az ábrán a 'gyorsabb lesz' és a 'lassabb lesz' válaszok arányainak különbségeit mutató egyenleg statisztika értékeit közöljük.

## 3.6.3. ábra

A fő termék árának várható alakulása és növekedési üteme, %



Megjegyzés: Az ábrán a 'nőni fog' és 'csökkenni fog', valamint a 'gyorsabb lesz' és a 'lassabb lesz' válaszok arányainak különbségeit mutató egyenleg statisztikák értékeit közöljük.

### 3.7. A magyar gazdaság és a cég helyzetének megítélése

A következőekben

- a cégek és a magyar gazdaság helyzetének megítéléséről és
- e helyzet következő fél évben várható változásairól

lesz szó.

A januári felvétel adatai arra mutattak, hogy radikális fordulatot vett az 1998 végi vizsgálatok óta megfigyelhető tendencia, miszerint a TOP 1500 cégek egyre kevésbé látták optimistán a magyar gazdaság helyzetét. Az 1999 júliusi felvétel után *jelentős pozitív fordulat állt elő ebben: a cégek vezetői még soha sem nyilatkoztak ennyire optimistának a felmérés kezdete, azaz 1997 vége óta: mintegy 20 ponttal nőtt a "jó" és "rossz" válaszok arányainak különbségét mutató egyenleg statisztika értéke.* A júliusi felvétel adatai alapján pedig azt láthatjuk, hogy lényegében nem történt változás e téren (lásd a 3.7.1. ábrát).

Ezzel szemben újabb változást láthatunk a magyar gazdaság helyzetének következő fél évben várható változásában. Míg januárban egy jelentős pozitív ugrást észlelhettünk, addig júliusban fordítva – a januárihoz képest számottevően kevésbé optimisták e téren a cégek. Lehet itt a korábbi túlzottan optimista várakozások "visszakorrigálásáról" szó, de lehet arról is, hogy a magyar gazdaság helyzetének megítélését mozgató – számunkra ismeretlen – tényezőkben következett be negatív fordulat.

#### 3.7.1. táblázat

*A magyar gazdaság és a megkérdezett cégek helyzetének megítélése 1998-99-ben, %*

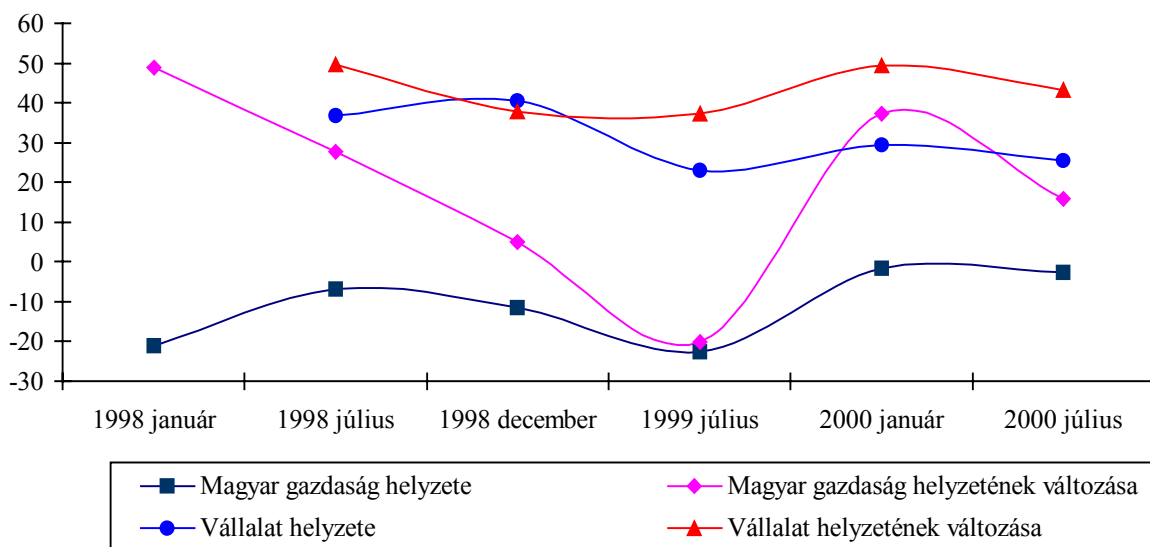
	A magyar gazdaság jelenlegi helyzete			Összesen	N	Egyenleg statisztika
	Jó	Közepes	Rossz			
TOP98/1	5,5	67,9	26,6	100,0	293	- 21,1
TOP98/2	8,6	75,9	15,5	100,0	291	- 6,9
TOP98/3	6,0	76,4	17,6	100,0	301	- 11,6
TOP99/1	4,5	68,3	27,2	100,0	290	- 22,7
TOP00/1	13,8	70,7	15,4	100,0	311	-1,6
TOP00/2	14,1	69,3	16,7	100,0	306	-2,6
	A cég jelenlegi helyzete					
TOP98/2	41,9	53,0	5,0	100,0	298	36,9
TOP98/3	47,7	45,0	7,3	100,0	302	40,4
TOP99/1	35,6	51,9	12,5	100,0	295	23,1
TOP00/1	39,9	49,5	10,5	100,0	313	29,4
TOP00/2	35,9	53,6	10,5	100,0	306	25,4

A magyar gazdaság helyzetéről alkotott kép számottevően eltér a többségi tulajdonos típusa szerint képzett cégcsoportokban: míg a külföldi tulajdonban lévő cégek inkább *jónak* ítélik ezt (köztük 19,3% az így vélekedők aránya), addig a magyar magánszemélyek tulajdonában lévők között 19,3% a 'rossz' helyzetet érzékelők aránya. Továbbá, minél nagyobb egy cég, annál inkább látja pozitívnak ezt. Az ágazati különbségek is számítanak: a könnyűipari cégek az átlagosnál nagyobb arányban (24%) érzékelnek 'rossz' helyzetet. Azaz a magyar gazdaság helyzetének júliusi megítélésében nem a cég értékesítési várakozásai, hanem inkább intézményi, technológiai tényezők játszhatnak szerepet.

A cégek helyzetének megítélésében kis elmozdulás történt negatív irányba de még most is a TOP 1500 cégvezetőinek több mint egy harmada látja saját vállalkozása helyzetét 'jó'-nak és csak 10,5%-ok rossznak. Továbbra is biztató kép rajzolódik ki a vállalkozások jövő félévben várható helyzetéről: a menedzserek több mint fele vár további javulást és csak 7,6%-uk számít romló tendenciára.

### 3.7.1. ábra

*A magyar gazdaság és a cég saját helyzetének valamint a helyzet következő félévben várható alakulásának megítélése a legnagyobb feldolgozóipari cégek körében, %*



*Megjegyzés: az ábrán a javuló (jó) és a romló (rossz) válaszok arányainak különbségeit mutató egyenleg statisztika értékeit ábrázoljuk.*

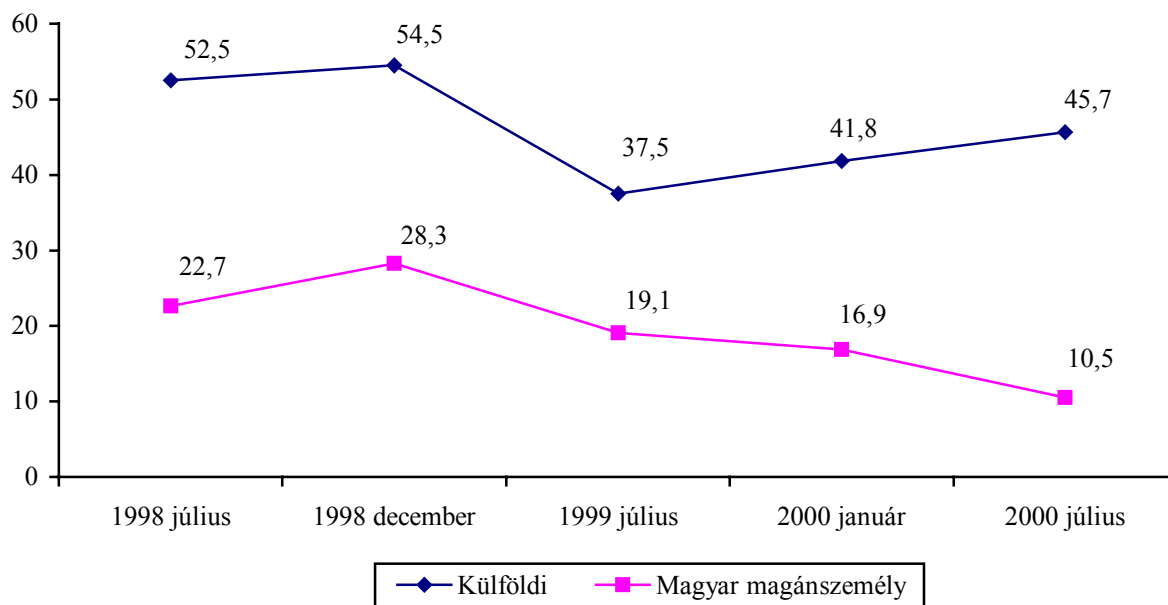
Érdeemes tüzetesebben is megvizsgálni a cégek helyzetéről alkotott képet a többségi tulajdonos szerint képzett cégcsoportok szerint. Elegendő ehhez a külföldi többségi tulajdonban és a magyar magánszemélyek többségi tulajdonában lévő cégcsoportokra jellemző 1998-2000 közötti helyzetmegítéléseket összehasonlítani. Az eredmények meglepőek: tavaly július óta növekvő különbséget látunk a külföldi tulajdonban és a magyar magántulajdonban lévő cégek menedzserei között saját cégük helyzetének megítélésében (lásd a 3.7.2. ábrát és a 3.7.2. táblázatot). Míg a külföldi tulajdonban lévő cégek helyzetmegítélése tavaly júliusa óta fokozatosan javul, addig a magyar magánszemélyek tulajdonában lévők éppén fordítva - fokozatosan romlik. Ez a hatás több tényező eredőjeként alakulhat ki. Ezek egyike a

mindenkori TOP 1500-ban bekövetkezett változásokhoz köthető: a megfigyelt időszak alatt gazdaságilag fokozatosan háttérbe szorult a magyar magánszemélyek tulajdonában lévő cégek csoportja (ezt a hatást csak részben tükrözi számarányuk csökkenése). Másrészt a magyar tulajdonban lévő cégeket sokkal erőteljesebben és hosszabb távon érintette és érinti az orosz piac összeomlása, illetve a visegrádi országokon kívül a volt KGST országok többségében tapasztalható, az üzleti élet menetét meghatározó bizonytalanság és dekonjunktúra.

A nyugat európai értékesítési lehetőségek számottevő javulásának eredményeként 1999 második félévében javuló konjunkturális helyzet elsősorban a külföldi tulajdonban lévő cégek értékesítési lehetőségeinek javulásával és üzleti helyzetük kedvezőbbé válásával hozható összefüggésbe.

3.7.2. ábra

A cég saját helyzetéről alkotott vélemény a többségi tulajdonos szerinti két cégcsoportban, %



3.7.2. táblázat

A cég saját helyzetéről alkotott vélemény a többségi tulajdonos szerinti két cégcsoportban, %

Felvétel időpontja	Külföldi többségi tulajdon		Magyar magánszemélyek többségi tulajdona		Cramer féle V
	Egyenleg	N	Egyenleg	N	
1998 július	52,5	120	22,7	110	0,18*
1998 december	54,5	143	28,3	99	0,17**
1999 július	37,5	128	19,1	84	0,18**
2000 január	41,8	146	16,9	95	0,14*
2000 július	45,7	151	10,5	86	0,24**

\*:  $p < 0,05$

\*\*.:  $p < 0,01$

\*\*\*.:  $p < 0,001$

A gazdaság helyzetének jövőbeli változása azonban már összefüggést mutat a cégek ideai értékesítési várakozásaival: ahol nem várják a forgalom bővülését, ott a magyar gazdaság helyzetét is borúlátóbban látják. Továbbá jelentős különbségeket láthatunk az egyes régiók cégei között: míg a délkelet magyarországi cégek szerint jellemzően 'nagyon romlik' a magyar gazdaság helyzete, addig a budapesti és nyugat magyarországi székhellyel rendelkezők véleménye szerint jellemzően 'javul'.

### 3.7.3. táblázat

*A magyar gazdaság és a megkérdezett cégek helyzetének várható alakulása 1998-99-ben, %*

	A magyar gazdaság helyzetének változása a következő hat hónapban					Össz.	N	Egyenleg statisztika*
	Jelentősen javul	Kicsit javul	Nem változik	Kicsit romlik	Jelentősen romlik			
TOP98/1	2,7	54,7	34,5	6,4	1,7	100,0	296	49,3
TOP98/2	1,4	40,4	44,3	12,9	1,1	100,0	280	27,8
TOP98/3	0,0	32,7	39,5	24,1	3,7	100,0	294	4,9
TOP99/1	0,3	20,1	39,1	34,6	5,9	100,0	289	-20,1
TOP00/1	2,2	45,8	41,3	8,7	1,9	100,0	312	37,4
TOP00/2	0,3	29,3	56,7	11,7	2,0	100,0	300	15,9
	A cég gazdasági helyzetének változása a következő hat hónapban							
TOP98/2	6,0	47,2	43,1	3,3	0,3	100,0	299	49,6
TOP98/3	6,4	41,6	41,9	9,4	0,7	100,0	298	37,9
TOP99/1	2,7	46,6	38,7	10,6	1,4	100,0	292	37,3
TOP00/1	4,2	51,1	38,9	5,5	0,3	100,0	311	49,5
TOP00/2	4,0	46,9	41,6	7,3	0,3	100,0	303	43,3

\*: a jelentősen javul és a kicsit javul válaszok aránya összegének és a kicsit romlik, jelentősen romlik válaszok aránya összegének különbsége

A cégek helyzetének megítélésében a külföldi többségi tulajdonban lévő cégek a leginkább optimisták (a 'jó' választ adók aránya 50,3%), a magyar magánszemélyek tulajdonában lévők pedig a leginkább pesszimisták (a menedzserek 17,4%-uk szerint 'rossz' cégük jelenlegi helyzete). Ugyancsak számottevő különbségeket láthatunk az ágazatok között is: a könnyűipari cégek körében az átlagosnál gyakoribb a rossz helyzetűek aránya (17,5%) míg a gépipari cégeknél ez elenyésző (4,7%). Az ország délkeleti régiójában lévő cégek körében az egész mintára jellemzőnek majdnem kétszerese a 'rossz' helyzetet érzékelők aránya (21,4), miközben a délnyugati régió cégei körében majdnem kétszer magasabb a 'jó' helyzetet mondóké (60,0%).

Ezen túl mind a cég helyzeték rövid távú változására vonatkozó várakozások szorosan kapcsolódnak az értékesítési várakozásokhoz. A forgalmat és ezen belül az exportot várhatóan gyorsabban növelő cégek az átlagosnál nagyobb arányban várják helyzetük javulását 2000 második félévében.

## **Mellékletek**

### M1. Az adatfelvétel egyes jellemzői

A felvétel során 309 céget kérdeztek meg a TÁRKI kérdezői 2000. június 23. és július 24. között. A kérdőíveket leggyakrabban az ügyvezető igazgató, a főkönyvelő, vagy a gazdasági igazgató válaszolta meg (lásd az M1.1. táblázatot).

*M1.1. táblázat* A cégek megoszlása a válaszadó beosztása szerint

A válaszoló beosztása a cégnél	%
Controlling igazgató	3,9
Elnök-vezérigazgató	3,2
Gazdasági igazgató	30,7
Ügyvezető igazgató	17,8
Kereskedelmi igazgató	8,1
Manager tulajdonos	0,6
Vezérigazgató	1,0
Vezérigazgató-helyettes	1,0
Főkönyvelő	24,6
Egyéb vezető	9,1
Összesen	100,0
	(N=309)

A kérdezettek 54,9%-a volt nő. A legtöbb kérdezett kora 35-50 év közöttire tehető (60,1%), míg 35 év alatt 14,6 százalékuk, 50 év felett pedig 25,3 százalékuk lehetett. A kérdezettek között a korábbi felvételekhez képest számottevően csökkent a bizonytalankodó válaszadók aránya: 70,9%-uk minden kérdésre határozottan válaszolt, 26,8 százalékuk néhányszor bizonytalankodott és 2,3% volt bizonytalan több esetben. Több mint kétharmaduk (70,1%) egyedül válaszolt a kérdőív kérdéseire, míg a többieket kollégái is segítették a válaszadásban. A kérdezett számára a cég vezetői közül leggyakrabban a gazdasági igazgató (12%), a főkönyvelő (18,7%), valamint a pénzügyi-számviteli vezető (19,8%) adott így segítséget.

## M2. Az illeszkedésvizsgálat eredményei

Az illeszkedésvizsgálatnál a vizsgált nullhipotézis és alternatív hipotézis az alábbiak szerint írható fel:

$$H_0: P(C_i) = P_i, \quad i=1,2,\dots,k \quad (\sum_{i=1,\dots,k} P_i=1)$$

$$H_1: P(C_i) \text{ nem minden } i\text{-re egyenlő } P_i\text{-vel}$$

Ahol  $P(C_i)$  egy ismerv  $n$  elemű mintában előforduló  $C_i$  kategóriájának valószínűsége,  $P_i$  pedig az adott kategória valószínűsége a sokaságban.

Az illeszkedésvizsgálathoz szerkesztettünk egy változót, amely a cégek ágazatának és exportárbevételének együttes megoszlását mutatja. Ennek segítségével khi négyzet próbával teszteljük a minta és a sokaság eltérését.

Az adott változó esetében teljesül a szokásos  $nP_i \geq 5$  követelmény.

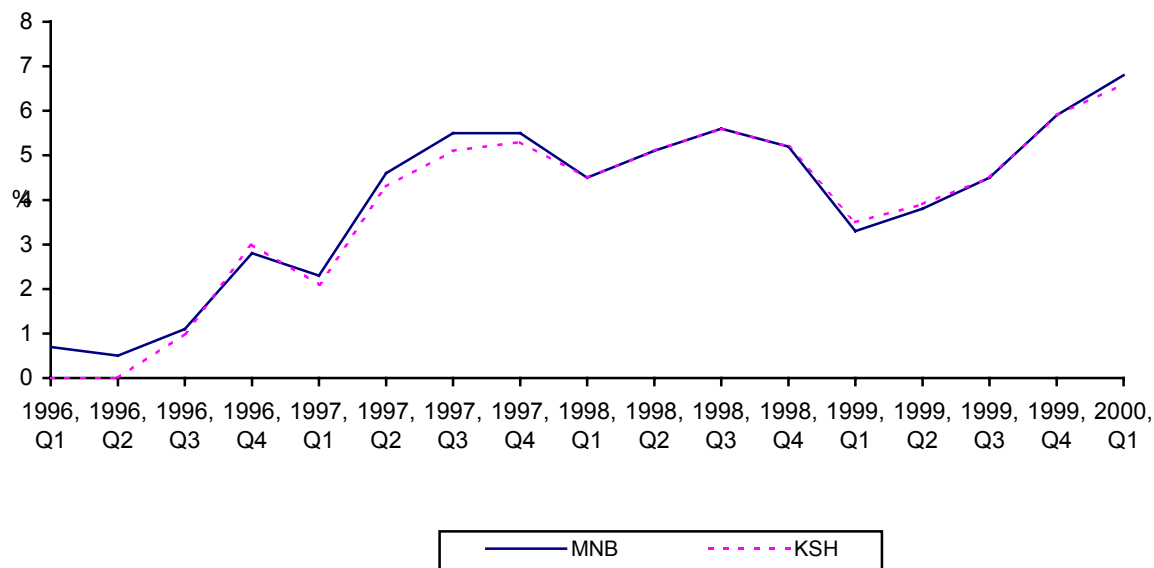
A próba végrehajtásához a meghatározott szabadságfok és kiválasztott szignifikanciaszint melletti felső kritikus értéket kell meghatározni, amit a  $\chi^2_{1-\alpha}(v)$  ad meg. Ebben  $v$  a próbához tartozó szabadságfok ( $v=k-1$ )  $\alpha$  pedig a kiválasztott szignifikanciaszint. Vizsgáljuk meg a nullhipotézis érvényesülését 5%-os szinten!

*M2.1. táblázat* Khi négyzet próba a cégek ágazatának és exportárbevételének együttes megoszlása alapján

Kategória	Kategória tartalma*	Megfigyelt esetek	Várt esetek	Reziduális
1	15,16 – 1	20	23,48	-3,20
2	15,16 – 2	24	23,16	1,11
3	17-19 – 1	45	37,25	8,19
4	17-19 – 2	18	15,65	2,53
5	20-22 – 1	15	12,83	2,32
6	20-22 – 2	5	5,32	-0,26
7	23-25 – 1	17	16,59	0,61
8	23-25 – 2	11	15,34	-4,16
9	26 – 1,2	8	6,57	-2,83
11	27,28 – 1	26	29,42	-3,08
12	27,28 – 2	12	12,83	-0,68
13	29-35 – 1	44	52,27	-7,65
14	29-36 – 2	43	41,94	1,55
15	36,37 – 1	14	15,65	2,56
16	36,37 – 2	7	4,02	2,98
Összesen		309	309	
Khi négyzet: 9,4018		Szabadságfok: 14	Szignifikancia: 0,8045	

\*: kétjegyű ágazati (TEÁOR) kód és az exportárbevétel szerinti nagyság kódja (1- alsó 3/5-be tartozik; 2 - felső 2/5-be tartozik a legnagyobb exportálókon belül)

Mivel  $\chi^2_{1-0,05}(14) = 23,7$  táblázatos érték nagyobb mint a kapott empirikus  $\chi^2$  értéke (9,4), ezért a két eloszlás egyezését állító nullhipotézist elfogadjuk.

**M3. A GDP negyedéves növekedési ütemei 1996-1999 között, %**

Megjegyzés: adott negyedév az előző év azonos negyedévének százalékában

Források:

MNB: Magyar Nemzeti Bank becslései Lásd: Jelentés az infláció alakulásáról, Magyar Nemzeti Bank, 1999. március és június, december és 2000 június

KSH: a Központi Statisztikai Hivatal számításai Ld.: A KSH jelenti 1999/4, Központi Statisztikai Hivatal, Budapest, 1999. június 25., valamint <http://www.ksh.hu> és a KSH gyorstájékoztatója

**M4. A feldolgozóipari termelés, export és belföldi értékesítés alakulása 1992-2000 között, % (előző év, illetve előző év azonos időszaka = 100%)**

Évek	Termelés	Export értékesítés	Belföldi értékesítés
1992	91,8	96,4	95,7
1993	103,3	99,3	103,0
1994	109,3	119,3	105,5
1995	105,0	118,5	97,2
1996	103,4	118,5	96,5
1997	114,8	136,9	98,0
1998	116,3	129,5	105,5
1999	108,3	123,3	102,0
2000 I-V hó.	124,2	132,5	111,3

Forrás: Magyar statisztikai zsebkönyv '92, '94, '95, '96, '97, '98 és Statisztikai Havi közlemények 1999/12 és [www.ksh.hu](http://www.ksh.hu)

### M5. Az ipar és a feldolgozóipar fontosabb gazdasági mutatóinak alakulása 1996-1999 között

	1996	1997	1998	1999	2000 (I-V.)
<b>GDP</b>					
GDP növekedése az iparban (előző év = 100%)	103,2 <sup>(8)</sup>	111,2 <sup>(8)</sup>	111,8 <sup>(9)</sup>	108,0 <sup>(10)</sup>	114,8 <sup>(14,*)</sup>
GDP növekedése a feldolgozóiparban (előző év = 100%)	104,0 <sup>(7)</sup>	113,4 <sup>(7)</sup>	110,3 <sup>(7)</sup>	n.a.	117,1 <sup>(14,*)</sup>
<b>Foglalkoztatottság</b>					
Foglalkoztatottak száma a feldolgozóiparban	869,1 <sup>(2)</sup>	883,0 <sup>(2)</sup>	912,1 <sup>(1)</sup>	934,8 <sup>(3)</sup>	
Foglalkoztatottak száma a nemzetgazdaságban	3648,1 <sup>(6)</sup>	3646,3 <sup>(6)</sup>	3697,7 <sup>(6)</sup>	3843,6 <sup>(3)</sup>	
A foglalkoztatottak számának változása a feldolgozóiparban (előző év azonos időszaka = 100%)	100,1 <sup>(1)</sup>	101,6 <sup>(1)</sup>	105,6 <sup>(1)</sup>	101,8 <sup>(1)</sup>	100,9 <sup>(15,+)</sup>
Foglalkoztatottak számának változása a nemzetgazdaságban (előző év azonos időszaka = 100%)	99,2 <sup>(1)</sup>	100,0 <sup>(1)</sup>	101,4 <sup>(1)</sup>	103,1 <sup>(3)</sup>	103,1 <sup>(15,*)</sup>
Alkalmazásban állók száma a feldolgozóiparban	683,5 <sup>(4)</sup>	686,3 <sup>(4)</sup>	703,6 <sup>(4)</sup>	755,4 <sup>(5)</sup>	761,1 <sup>(14)</sup>
Alkalmazásban állók a nemzetgazdaságban	2551,5 <sup>(4)</sup>	2508,8 <sup>(4)</sup>	2519,6 <sup>(4)</sup>	2691,2 <sup>(5)</sup>	2704,6 <sup>(14)</sup>
Az alkalmazásban állók számának változása a feldolgozóiparban (előző év azonos időszak = 100%)	94,8 <sup>(4)</sup>	100,4 <sup>(4)</sup>	102,5 <sup>(4)</sup>	102,3 <sup>(5)</sup>	102,6 <sup>(14)</sup>
Az alkalmazásban állók számának változása a nemzetgazdaságban (előző év azonos időszak = 100%)	92,5 <sup>(4)</sup>	98,3 <sup>(4)</sup>	100,4 <sup>(4)</sup>	100,3 <sup>(5)</sup>	100,7 <sup>(5)</sup>
<b>Beruházások</b>					
Beruházások volumenindexe a feldolgozóiparban (előző év = 100%)	115,8 <sup>(8)</sup>	109,0 <sup>(8)</sup>	123,2 <sup>(8)</sup>	107,7 <sup>(11)</sup>	102,3 <sup>(14)</sup>
Beruházások volumenindexe a nemzetgazdaságban (előző év = 100%)	105,2 <sup>(8)</sup>	108,5 <sup>(8)</sup>	111,4 <sup>(8)</sup>	106,6 <sup>(11)</sup>	107,0 <sup>(14)</sup>
<b>Árak</b>					
Belföldi árak a feldolgozóiparban (előző év december = 100%)	122,3 <sup>(12)</sup>	117,8 <sup>(12)</sup>	108,6 <sup>(12)</sup>	107,1 <sup>(13)</sup>	115,7 <sup>(14,**)</sup>
Külpiazi árak az iparban (előző év december = 100%)	119,7 <sup>(12)</sup>	119,5 <sup>(12)</sup>	112,5 <sup>(12)</sup>	102,8 <sup>(13)</sup>	107,4 <sup>(14,**)</sup>
Termelői árak az iparban (előző év december = 100%)	121,8 <sup>(12)</sup>	120,4 <sup>(12)</sup>	111,3 <sup>(12)</sup>	105,1 <sup>(13)</sup>	110,7 <sup>(14,**)</sup>

Források:

- 1: Magyar statisztikai zsebkönyv, '98, 27. o. és Magyar statisztikai zsebkönyv, '99, 33. o.
- 2: Magyar statisztikai zsebkönyv, '98, 27. oldala alapján
- 3: október - decemberi adatok. Statisztikai Havi Közlemények 1999/12, 25-26. o.
- 4: január-decemberi adatok. Statisztikai Havi közlemények 1997/1-2, 1997/12 és 1998/12. 13-14, 13-14 és 16-17. oldal.
- 5: október - decemberi adatok. Statisztikai Havi közlemények 1999/12, 16-17.
- 6: Munkaügyi Kutatóintézet: A munkaerőpiac keresletét- és kínálatát alakító folyamatok, Budapest 1999. Április, 19. o.
- 7: Magyar statisztikai zsebkönyv, '99, 162. o.
- 8: Magyar statisztikai évkönyv 1997, 286. o.
- 9: A KSH jelenti 1999/12. 67. o.
- 10: 1999. I.-III. negyedévben, 1998. I.-III. negyedévhez képest. A KSH jelenti 1999/12. 67. o.
- 11: A KSH jelenti 1999/12. 71. o.
- 12: január-decemberi adatok. Forrás: Statisztikai Havi Közlemények 1999/6, 75. o.
- 13: január-júniusi adatok. Forrás: Statisztikai Havi Közlemények 1999/6, 76. o.
- 14: [www.ksh.hu](http://www.ksh.hu)
- 15: A KSH jelenti 2000/5. 65. és 69. oldal.

\*: első negyedéves adatok

\*\* : I-VI havi adatok

+: I-V. havi adatok

## M6. Nemzetközi adatok

M6.1. táblázat  
A GDP növekedési üteme néhány európai országban 1997-2000, %

	Indikátor	1997	1998	1999	2000 I. n.év	2000
Németország	GDP <sup>(a)</sup>	2,2	2,7	1,4 <sup>(g)</sup>	2,3 <sup>(g)</sup>	2,7 <sup>(b)</sup>
Franciaország	GDP <sup>(c)</sup>	2,3	3,4	2,9 <sup>(g)</sup>	3,5 <sup>(h,g)</sup>	3,5 <sup>(b)</sup>
	GDP ipar <sup>(c)</sup>	..	4,3	4,7 <sup>(g)</sup>	4,9 <sup>(g)</sup>	5,3 <sup>(b)</sup>
Lengyelország	GDP <sup>(d)</sup>	6,8	4,3	4,1 <sup>(g)</sup>	6,0 <sup>(g)</sup>	5-5,3 <sup>(b)</sup>
	GDP ipar <sup>(d)</sup>	10,3	4,3	4,7 <sup>(g)</sup>	..	..
Magyarország	GDP <sup>(e)</sup>	4,6	4,9	4,5 <sup>(g)</sup>	6,6 <sup>(i,g)</sup>	5,3-5,7 <sup>(b)</sup>
	GDP ipar <sup>(e)</sup>	11,2	11,8	8,2 <sup>(h,g)</sup>	14,8 <sup>(i,g)</sup>	..
Csehország	GDP <sup>(f)</sup>	1,0	-0,7	-0,2	4,4 <sup>(f,g)</sup>	..

Adatok forrása:

a: <http://www.ifo.de>

b: előrejelzés

c: <http://www.insee.fr>

d: <http://www.stat.gov.pl>

e: KSH jelentések, évkönyvek

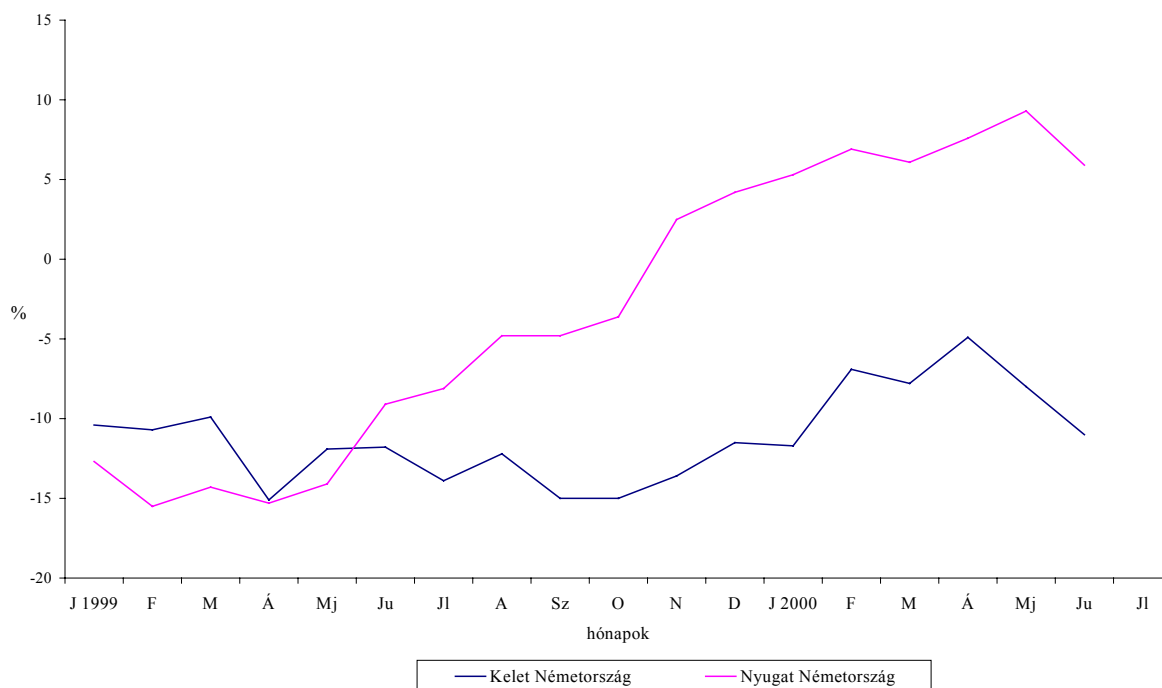
f: <http://www.oecd.org>

g: előzetes adatok

h: I. féléves adat

i: [www.ksh.hu](http://www.ksh.hu)

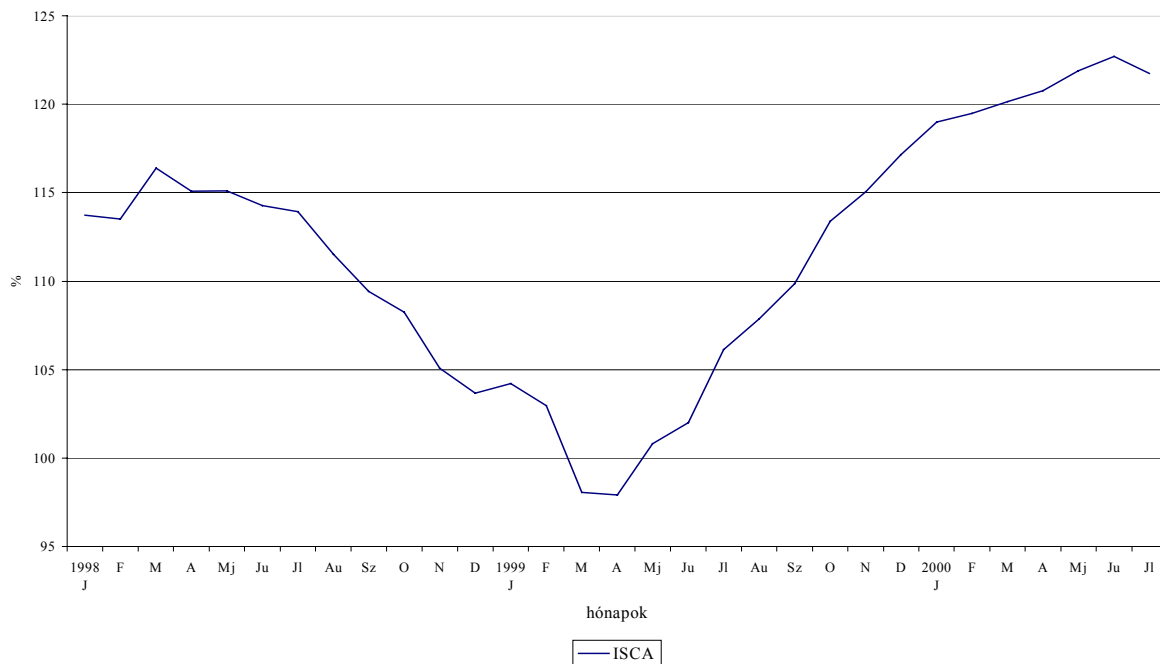
M6.2. ábra  
Az üzleti helyzet megítélésének alakulása Németországban 1999-2000  
(IFO Business Climate Index), %



Megjegyzés: az ábrán vállalati felvételekből származó, több mutatóból képzett szintetikus indikátor egyenleg statisztikájának szezonálisan kiigazított értékei szerepelnek.

Forrás: <http://www.ifo.de>

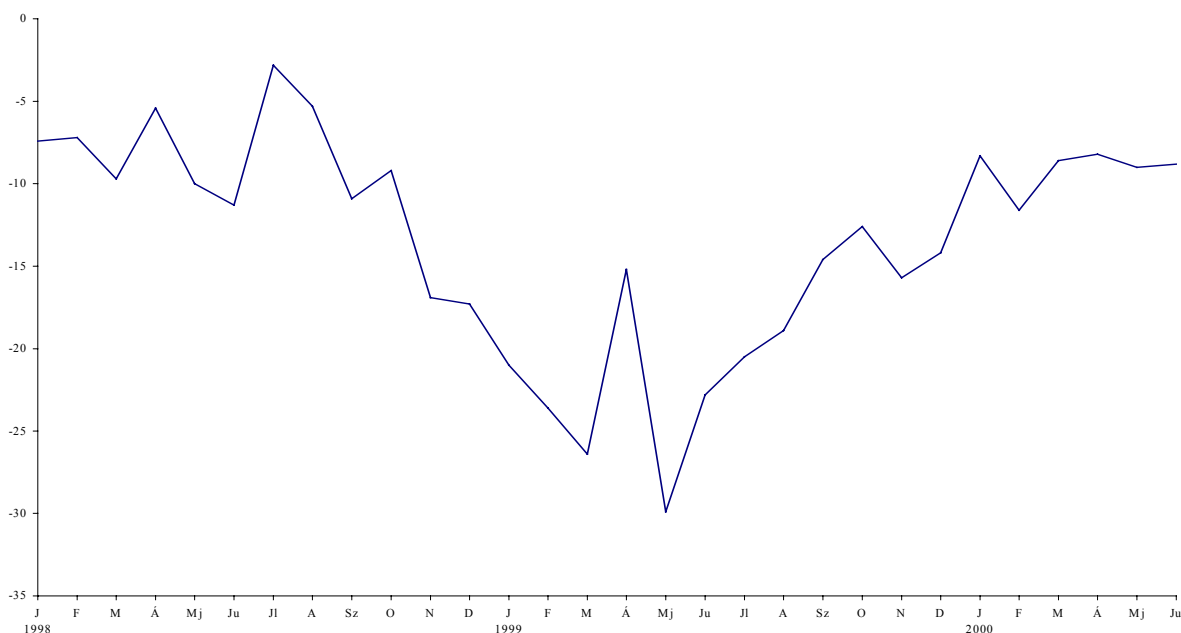
**M6.3. ábra**  
 Az üzleti helyzet megítélésének alakulása Franciaországban 1998-2000  
 (1977 január = 100 %)



Megjegyzés: az ábrán az INSEE havi vállalati felvételeiből kapott, több mutatóból képzett szintetikus indikátor, az üzleti bizalom index (Indicateur synthétique du climat des affaires) egyenleg statisztikájának szezonálisan kiigazított értékei szerepelnek úgy, hogy az 1997 januári felvétel egyenlege = 100%.

Forrás: [www.insee.fr](http://www.insee.fr)

**M6.4. ábra**  
 Az üzleti helyzet megítélésének alakulása Lengyelországban 1998-2000  
 (A cég üzleti helyzetének megítélése, GUS), %



Megjegyzés: az ábrán a vállalat jelenlegi gazdasági helyzetére vonatkozó kérdésre adott válaszokból (jó / kielégítő / rossz) képzett egyenleg statisztika szezonálisan nem kiigazított adatai szerepelnek